



**CONSEIL D'ORIENTATION  
DES RETRAITES**

---

# **Le niveau de vie des retraités**

Colloque du COR – 28 novembre 2022

**Frédérique Nortier-Ribordy  
Secrétariat Général du COR**

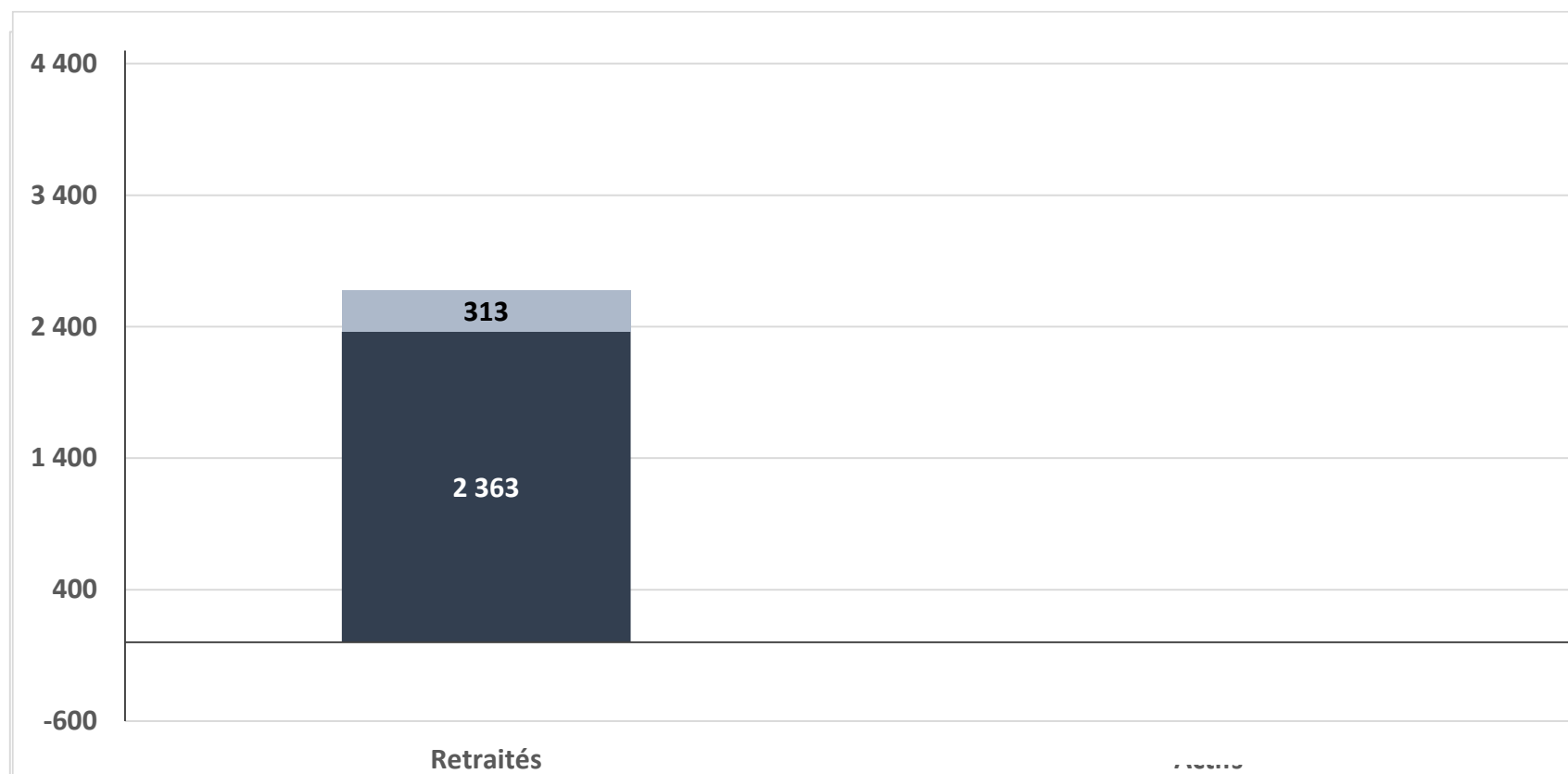
## **Plan de la présentation**

- 1. De la pension moyenne au niveau de vie**
- 2. Les opinions sur le niveau de vie des retraités**
- 3. Quelles explications entre niveau de vie observé et opinions ?**
- 4. Les évolutions projetées du niveau de vie des retraités**

# De la pension moyenne au niveau de vie

## Des revenus perçus au niveau de vie du ménage (2019)

■ Revenus d'activité + ■ Pensions

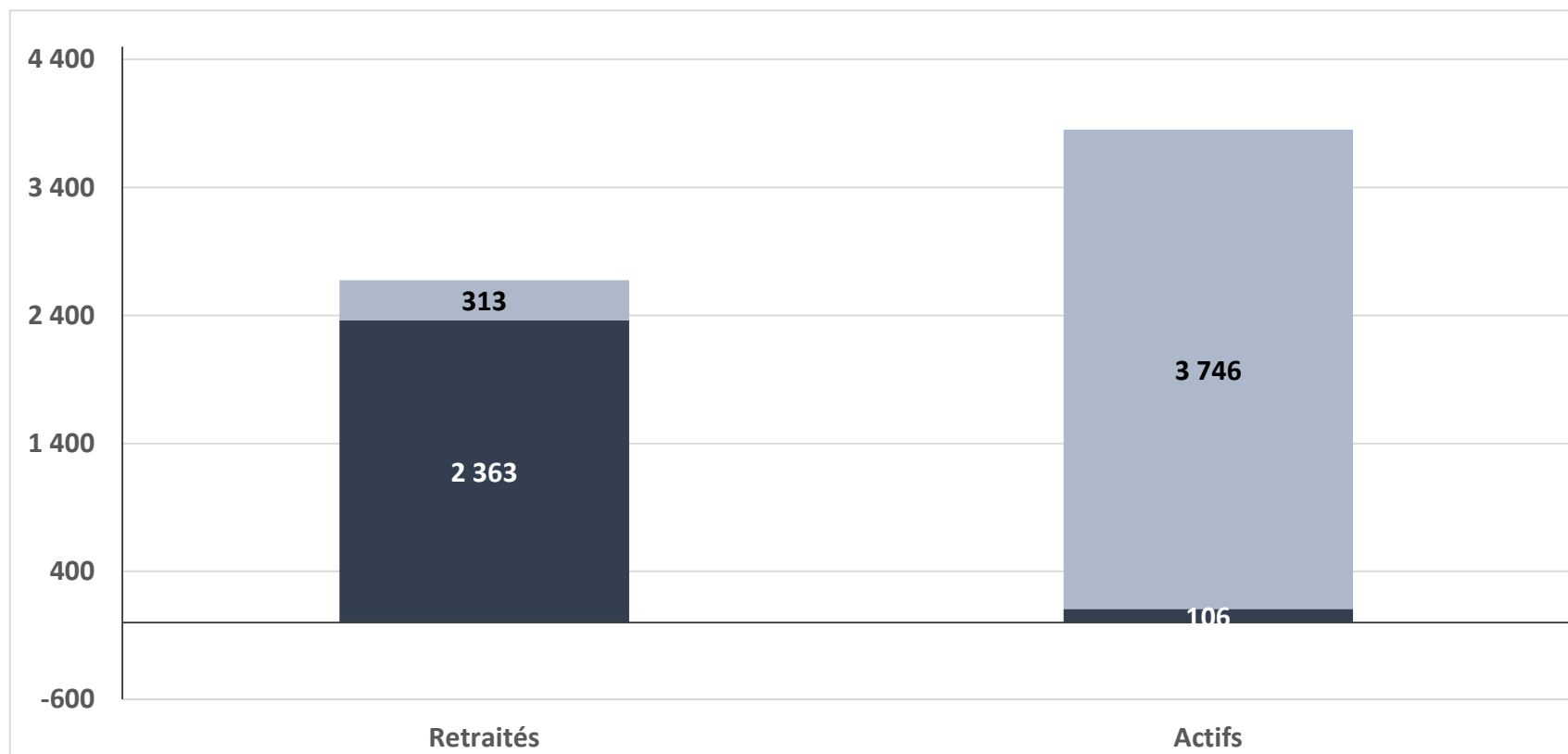


Source : Insee, ERFS

100 % = ensemble des ménages

## Des revenus perçus au niveau de vie du ménage (2019)

■ Revenus d'activité + ■ Pensions

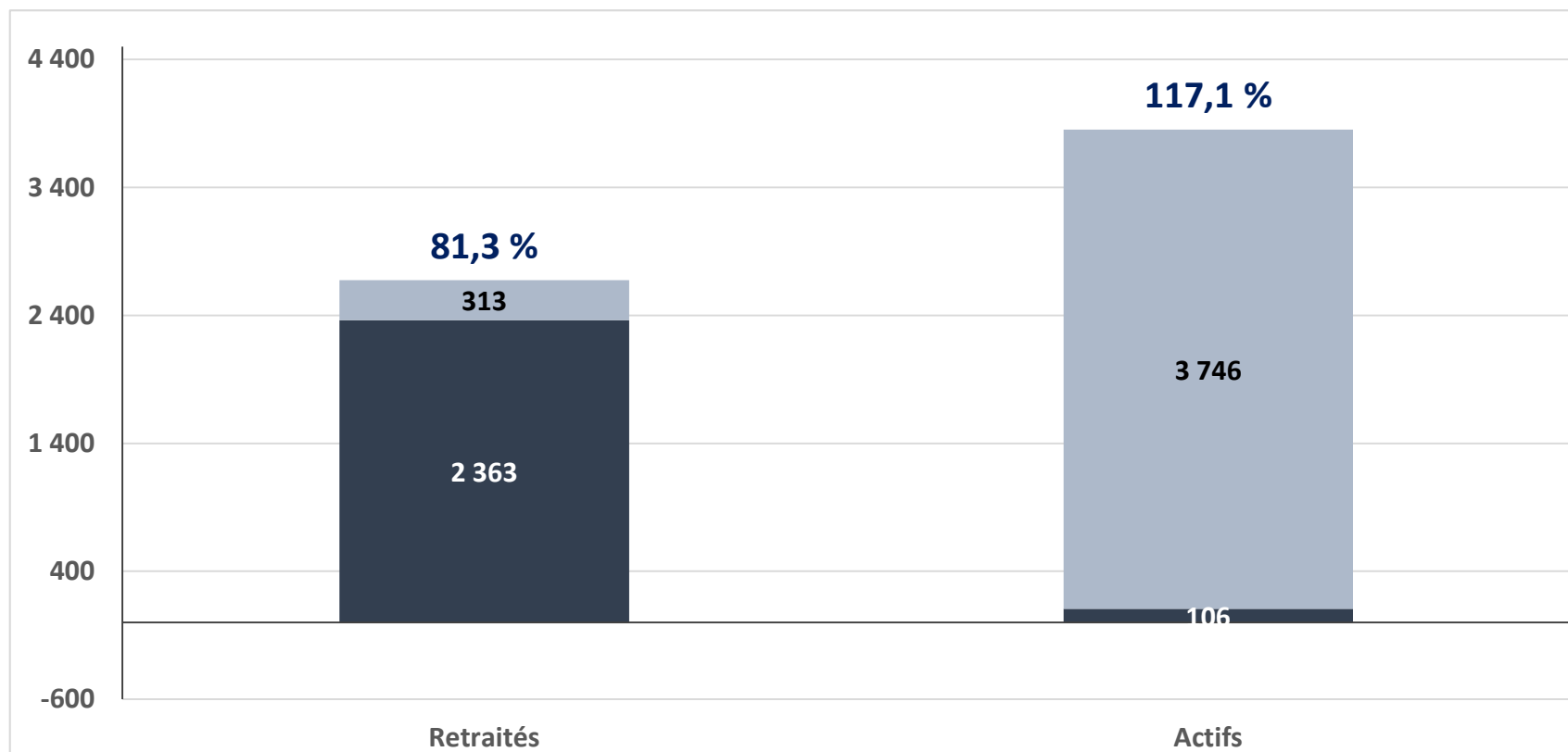


100 % = ensemble des ménages

Source : Insee, ERFS

## Des revenus perçus au niveau de vie du ménage (2019)

■ Revenus d'activité + ■ Pensions

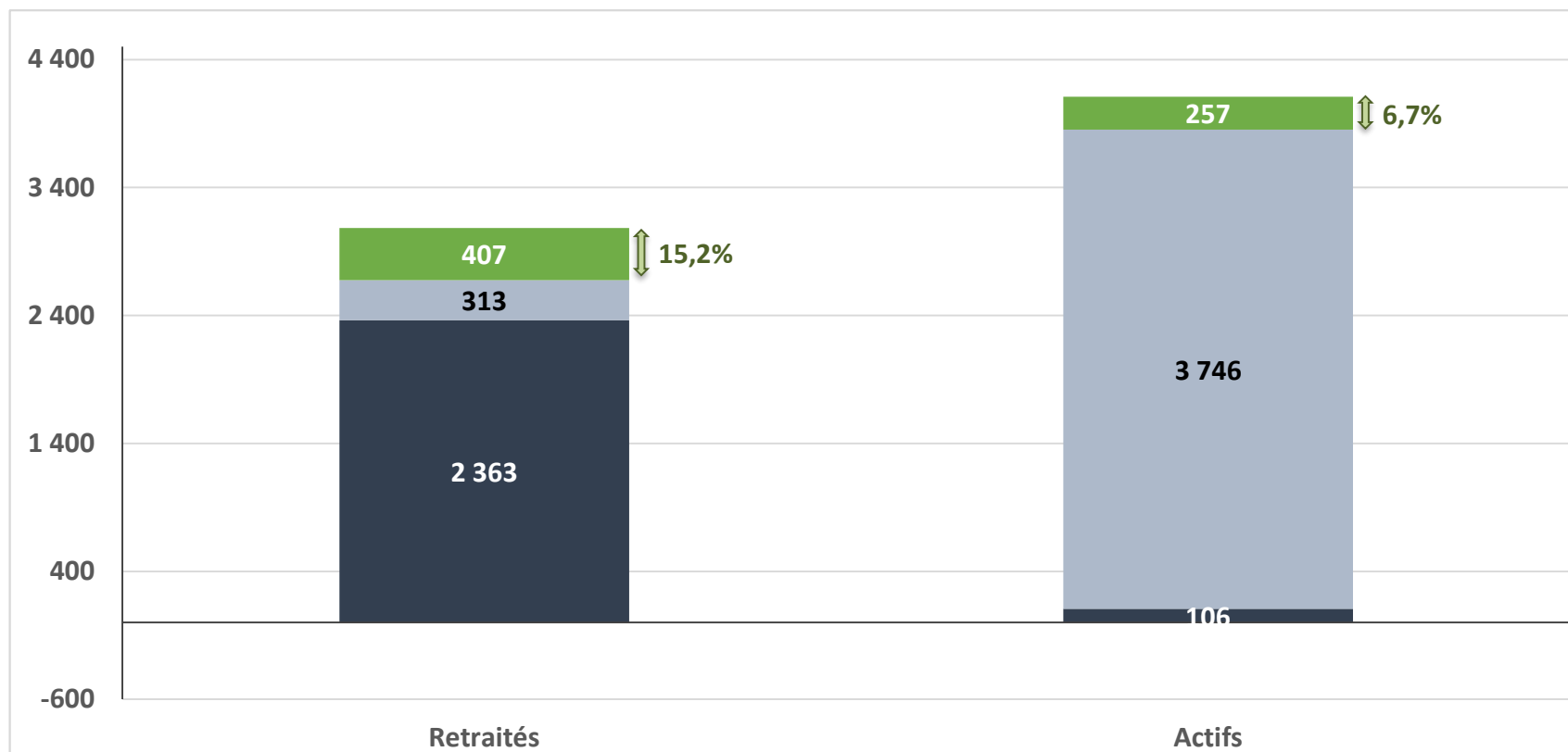


Source : Insee, ERFS

100 % = ensemble des ménages

## Des revenus perçus au niveau de vie du ménage (2019)

■ Revenus d'activité + ■ Pensions + ■ Revenus du patrimoine



Source : Insee, ERFS

100 % = ensemble des ménages

# Le patrimoine des ménages en 2018

Montants moyens de patrimoine et endettement début 2018 pour l'ensemble des ménages, les ménages de retraités et les ménages actifs

En euros	Ménages de retraités	Ménages d'actifs	Retraités / actifs
Patrimoine brut global	296 600	276 600	1,07
Patrimoine financier moyen	74 200 25%	47 100 17%	1,58
Patrimoine immobilier moyen	188 400 64%	165 800 60%	1,14
Endettement moyen	5 200	57 600	0,09
Patrimoine net hors reste moyen	267 300	198 100	1,35

Champ : ménages ordinaires résidant en France hors Mayotte.  
Source : Insee, enquête Histoire de vie et Patrimoine 2017-2018.



# Le patrimoine des ménages en 2018

Montants moyens de patrimoine et endettement début 2018 pour l'ensemble des ménages, les ménages de retraités et les ménages actifs

Champ : ménages ordinaires résidant en France hors Mayotte.  
Source : Insee, enquête Histoire de vie et Patrimoine 2017-2018.

En euros	Ménages de retraités	Ménages d'actifs	Retraités / actifs
Patrimoine brut global	296 600	276 600	1,07
Patrimoine financier moyen	74 200 25%	47 100 17%	1,58
Patrimoine immobilier moyen	188 400 64%	165 800 60%	1,14
Endettement moyen	5 200	57 600	0,09
Patrimoine net hors reste moyen	267 300	198 100	1,35

# Le patrimoine des ménages en 2018

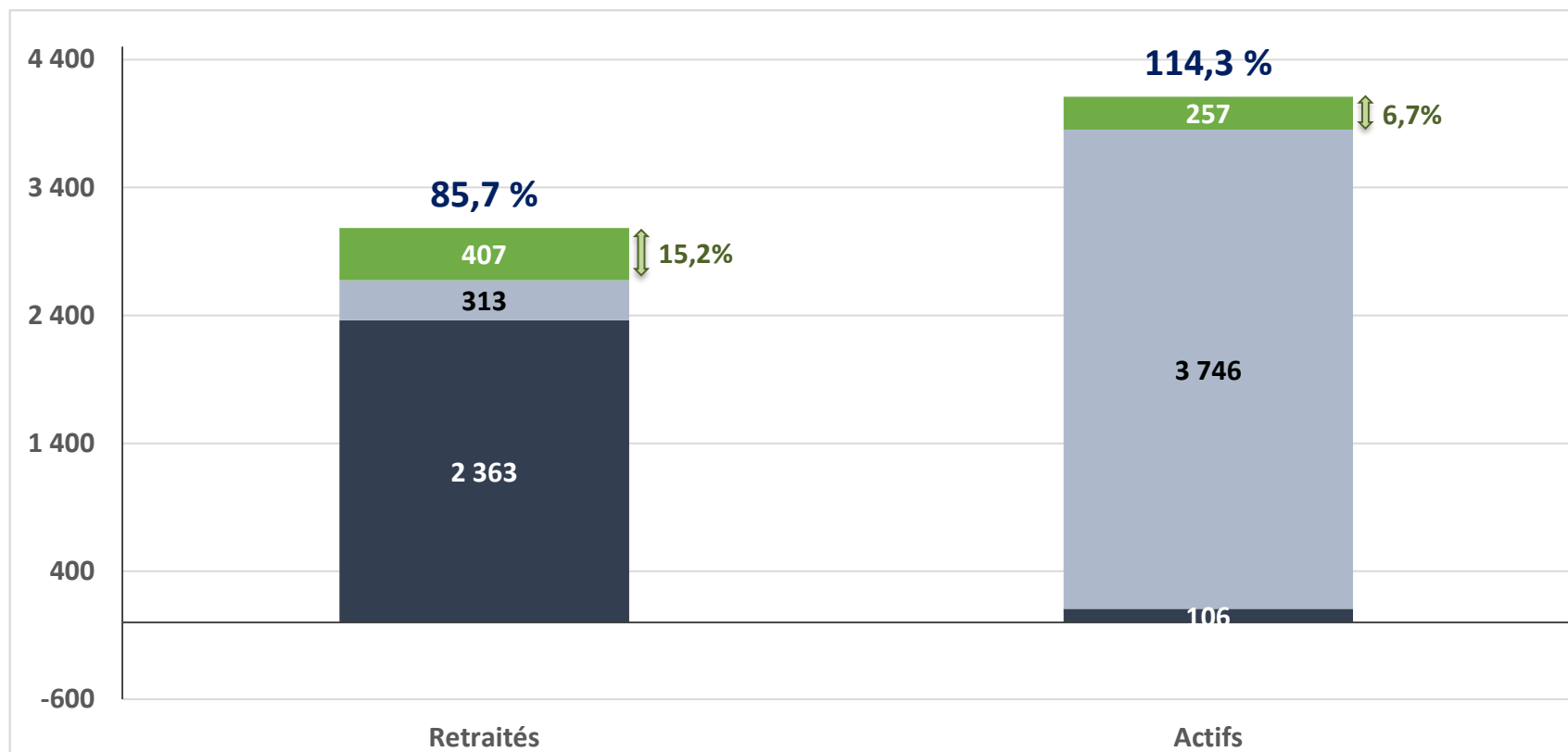
Montants moyens de patrimoine et endettement début 2018 pour l'ensemble des ménages, les ménages de retraités et les ménages actifs

Champ : ménages ordinaires résidant en France hors Mayotte.  
Source : Insee, enquête Histoire de vie et Patrimoine 2017-2018.

En euros	Ménages de retraités	Ménages d'actifs	Retraités / actifs
Patrimoine brut global	296 600	276 600	1,07
Patrimoine financier moyen	74 200 25%	47 100 17%	1,58
Patrimoine immobilier moyen	188 400 64%	165 800 60%	1,14
Endettement moyen	5 200	57 600	0,09
Patrimoine net hors reste moyen	267 300	198 100	1,35

## Des revenus perçus au niveau de vie du ménage (2019)

■ Revenus d'activité + ■ Pensions + ■ Revenus du patrimoine

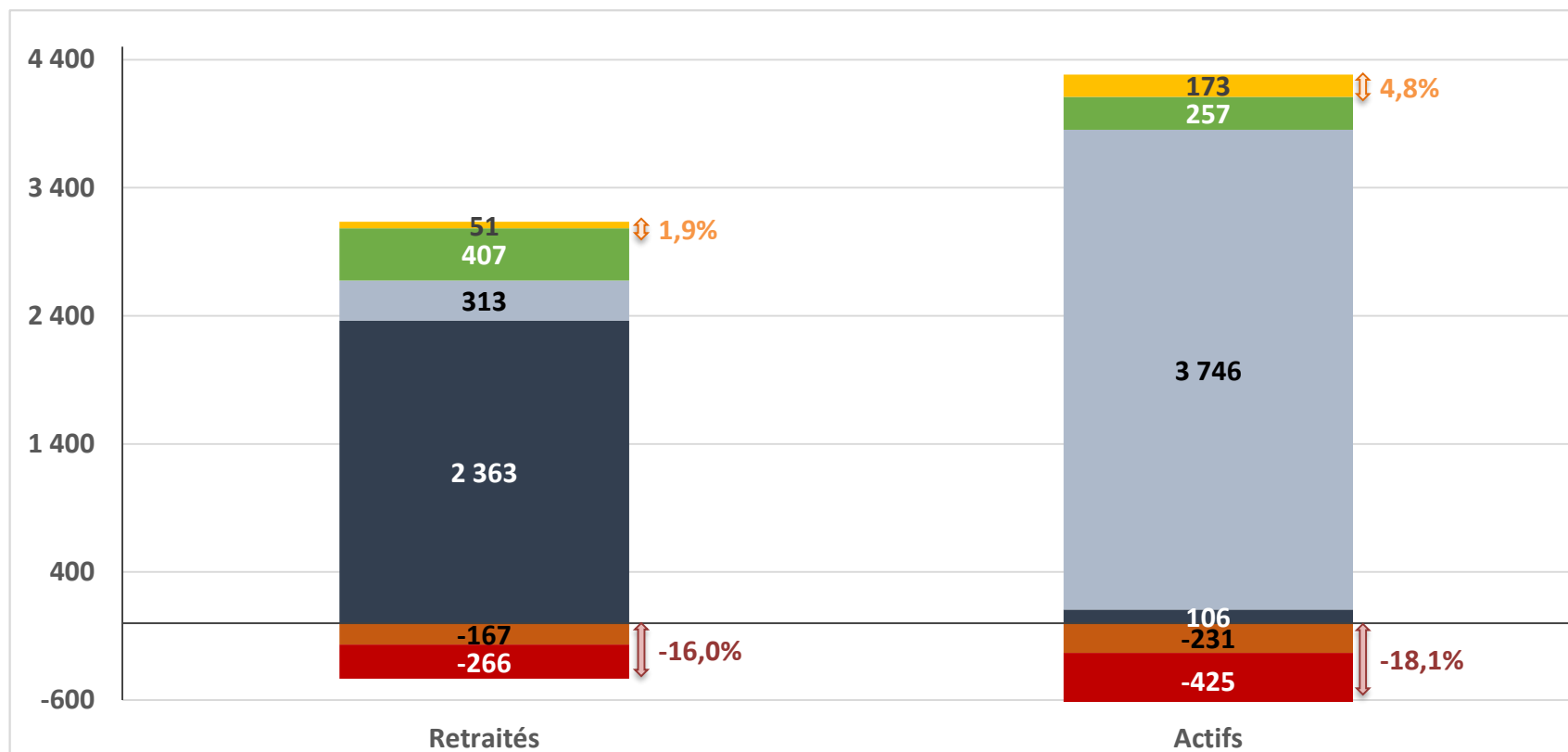


Source : Insee, ERFS

100 % = ensemble des ménages

## Des revenus perçus au niveau de vie du ménage (2019)

■ Revenus d'activité + ■ Pensions + ■ Revenus du patrimoine + ■ Prestations sociales  
 - ■ Impôts directs - ■ Prélèvements sociaux

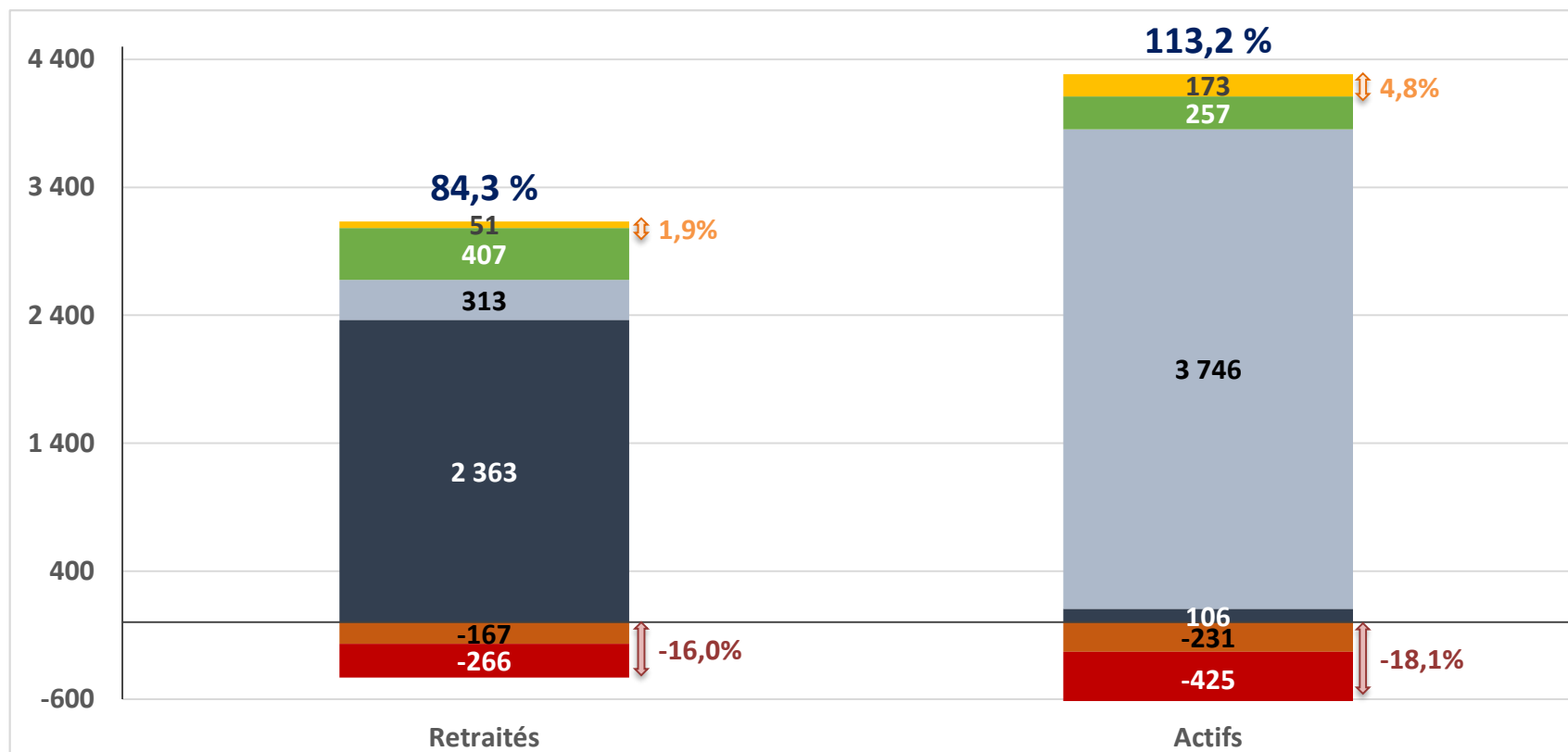


Source : Insee, ERFS

100 % = ensemble des ménages

## Des revenus perçus au niveau de vie du ménage (2019)

■ Revenus d'activité + ■ Pensions + ■ Revenus du patrimoine + ■ Prestations sociales  
 - ■ Impôts directs - ■ Prélèvements sociaux



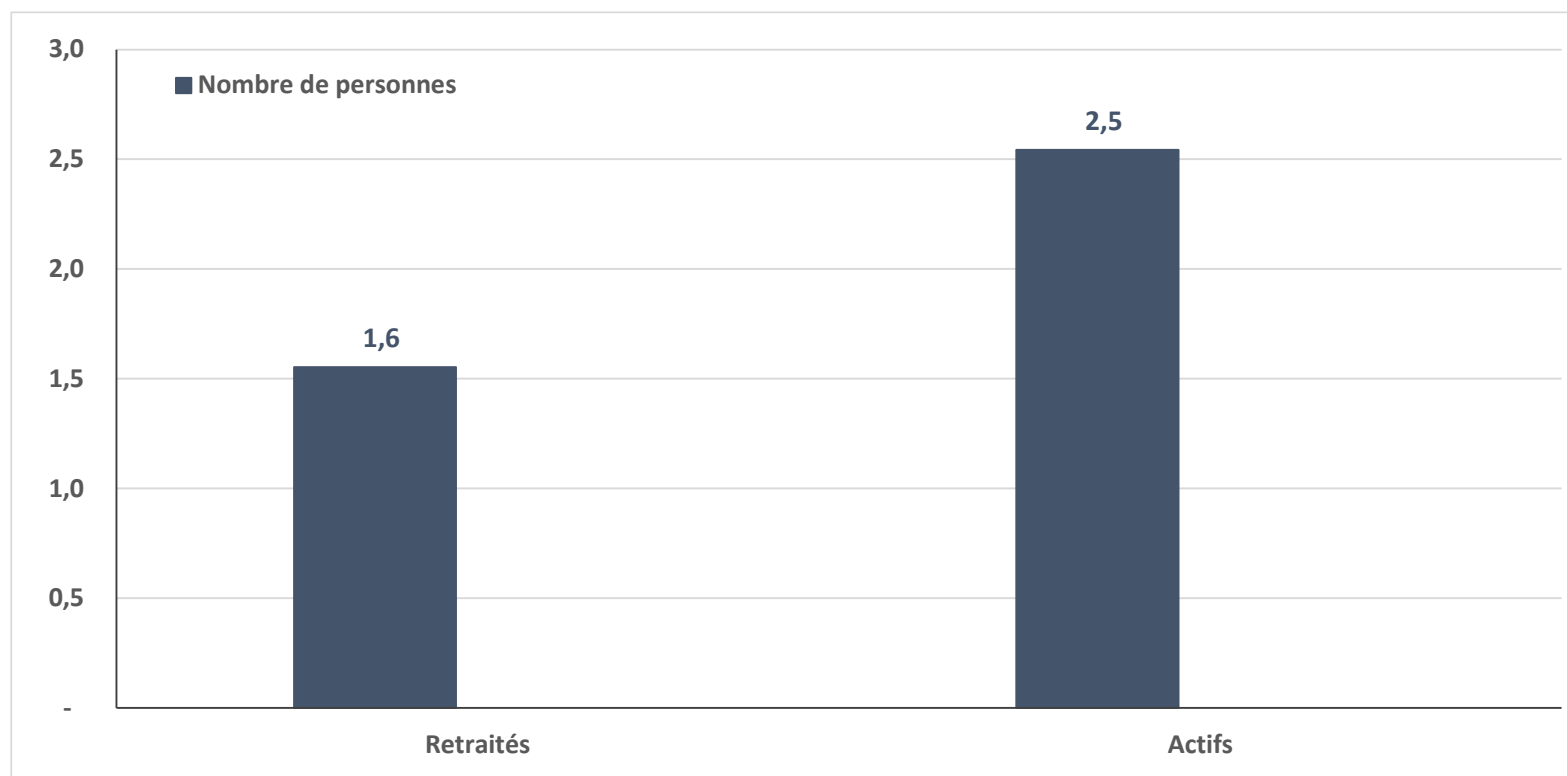
100 % = ensemble des ménages

Source : Insee, ERFS

# Des revenus perçus au niveau de vie du ménage

La prise en compte de la taille des ménages ...

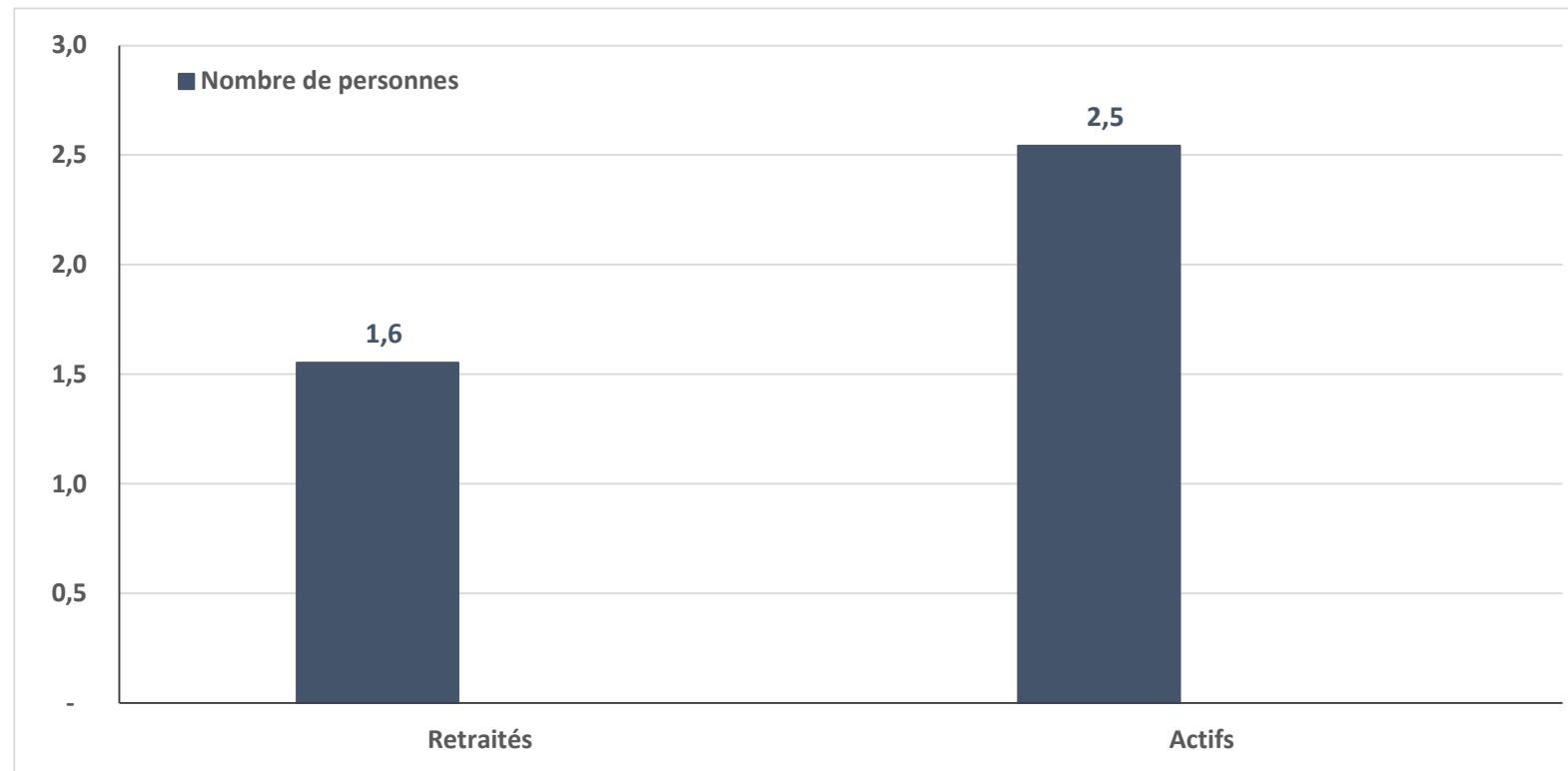
Source : Insee, Recensement démographique ;  
ERFS2019 ; calculs SG-COR



# Des revenus perçus au niveau de vie du ménage

La prise en compte de la taille des ménages ...

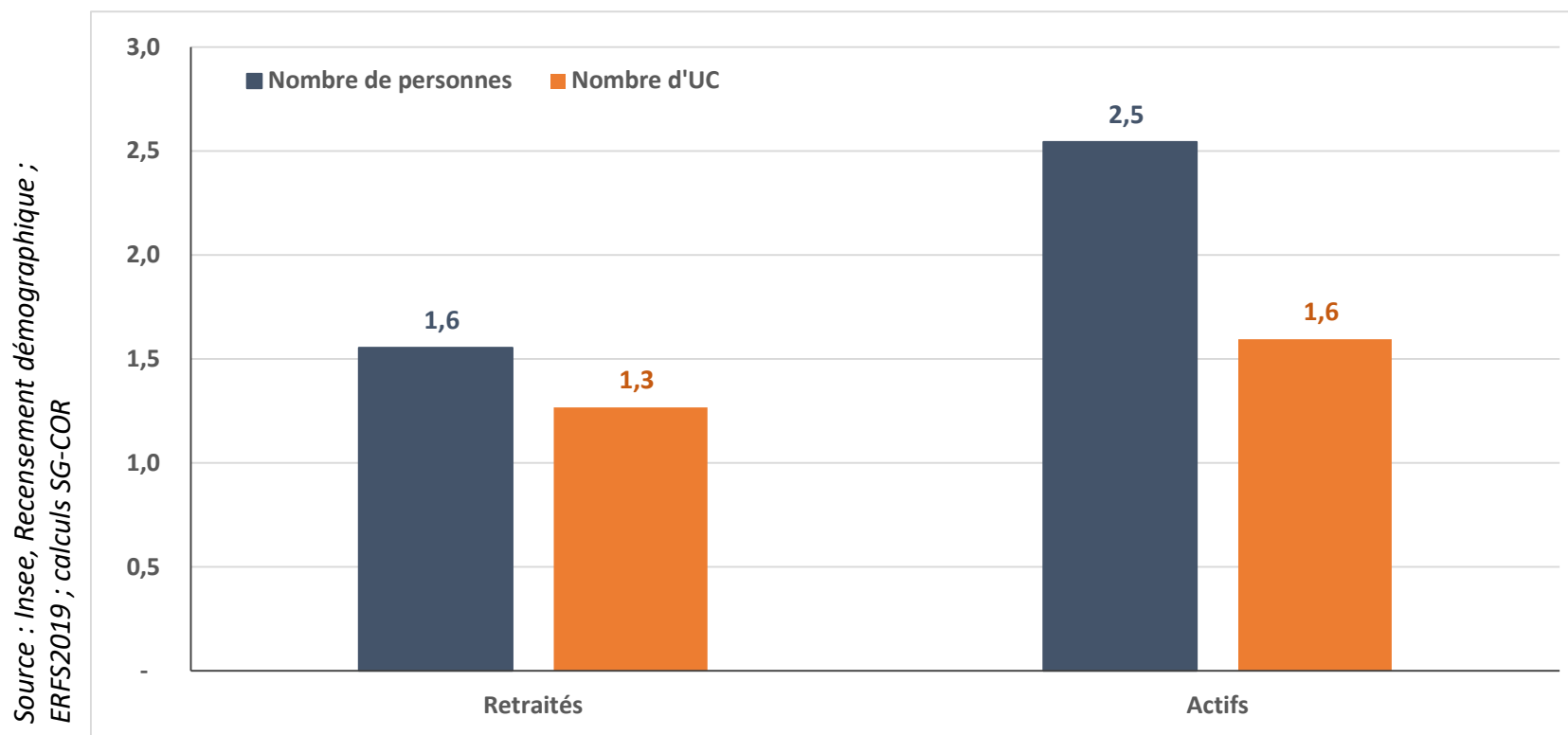
Source : Insee, Recensement démographique ;  
ERFS2019 ; calculs SG-COR



Taille du ménage = 1 unité de consommation pour le premier adulte + 0,5 u.c. par adulte de + 14 ans + 0,3 u.c. par enfant de - 14 ans

# Des revenus perçus au niveau de vie du ménage

La prise en compte de la taille des ménages ...

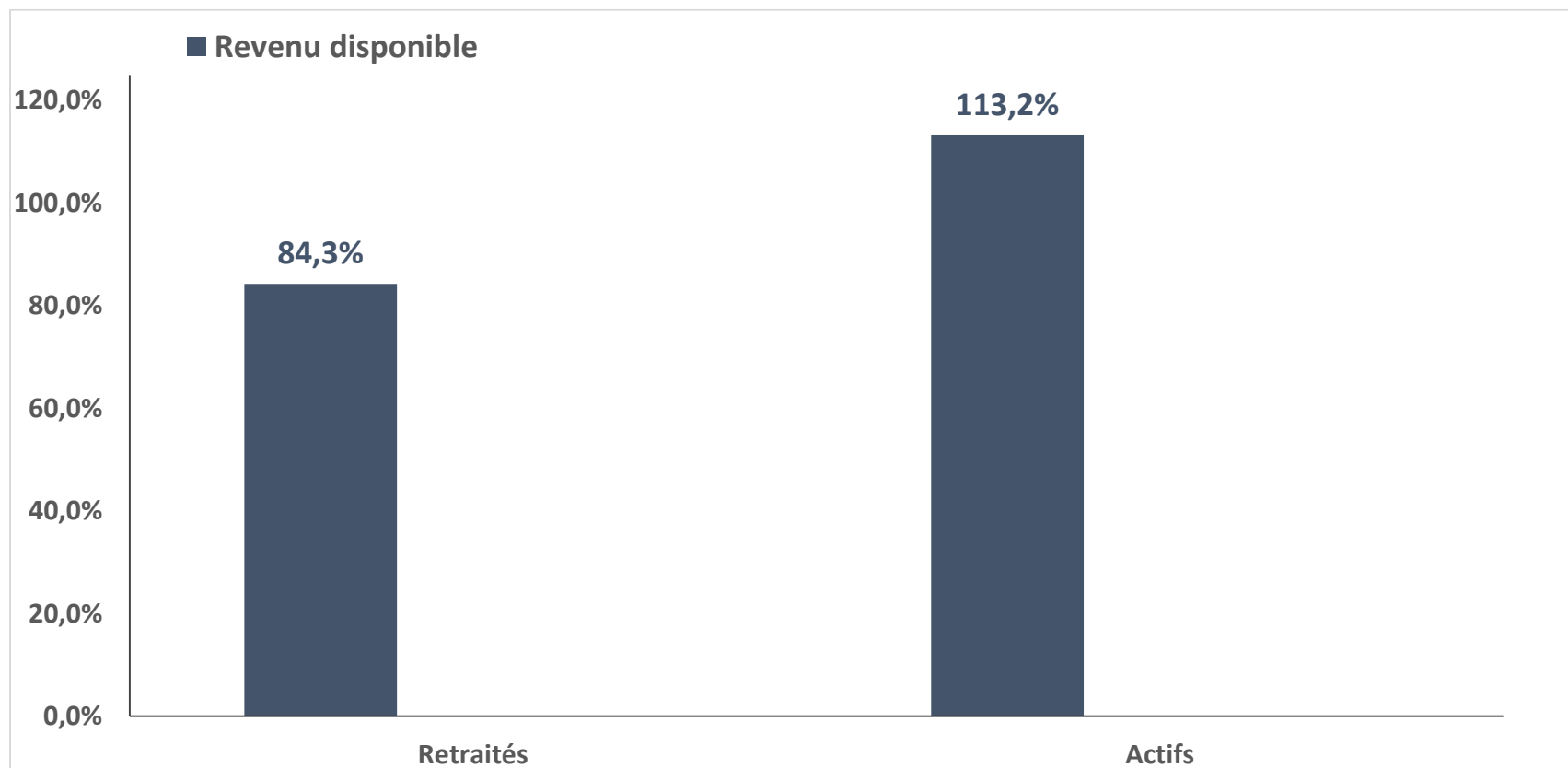


Taille du ménage = 1 unité de consommation pour le premier adulte + 0,5 u.c. par adulte de + 14 ans + 0,3 u.c. par enfant de - 14 ans



## Des revenus perçus au niveau de vie du ménage

La prise en compte de la taille des ménages ...

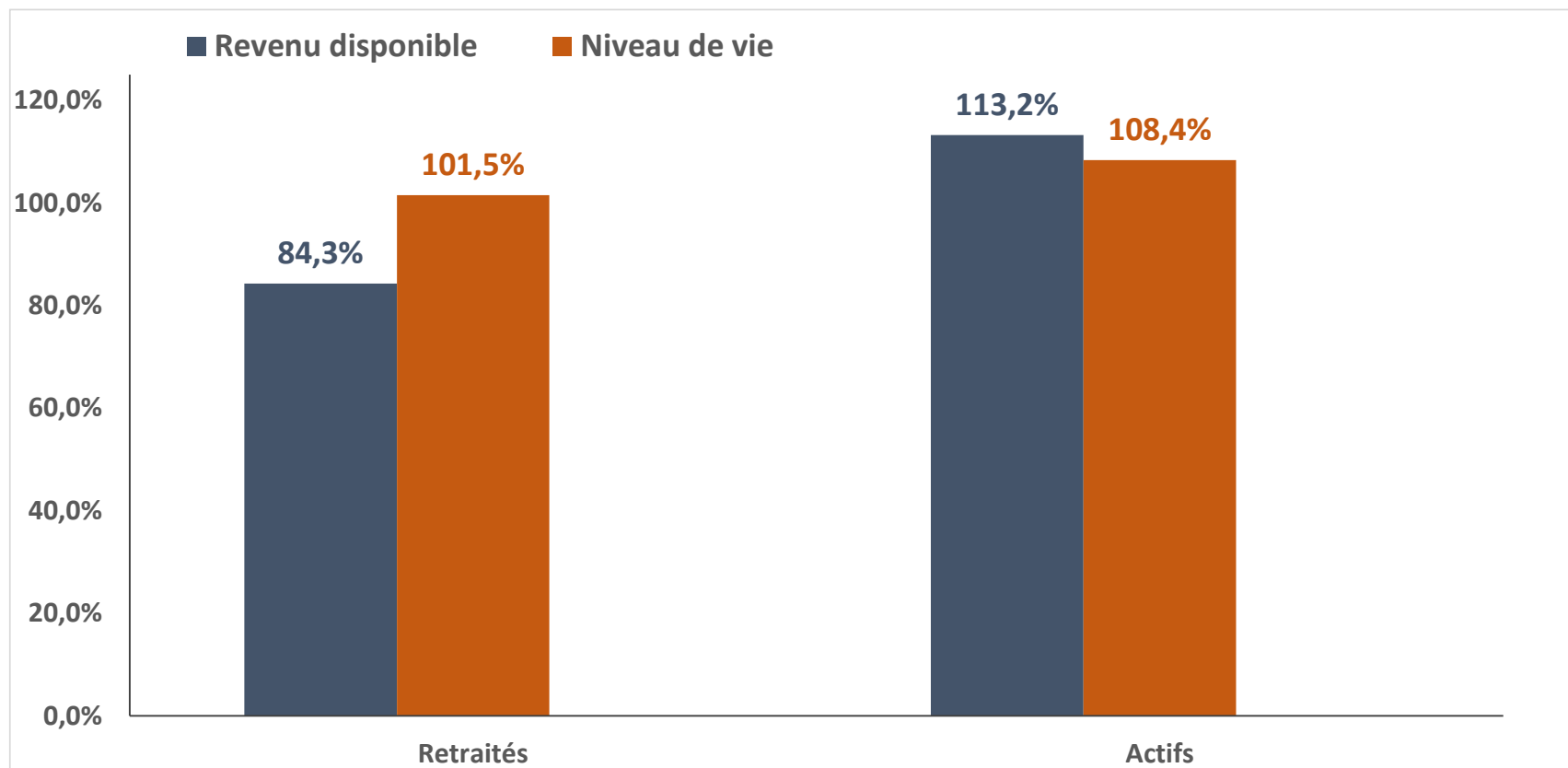


Source : Insee, ERF2019

100 % = ensemble des ménages

# Des revenus perçus au niveau de vie du ménage

La prise en compte de la taille des ménages ...

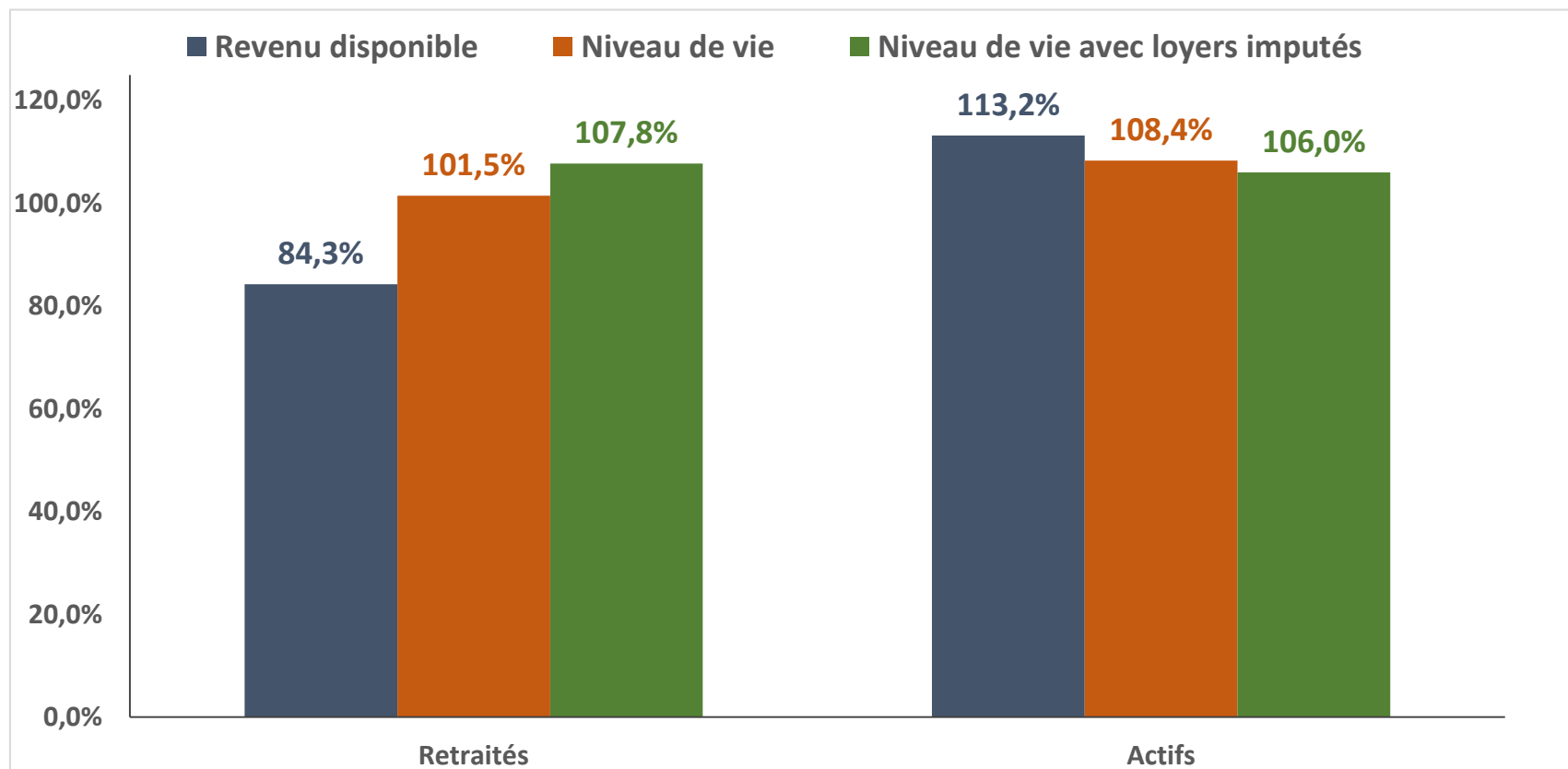


Source : Insee, ERF2019

100 % = ensemble des ménages

## Des revenus perçus au niveau de vie du ménage

La prise en compte de la taille des ménages ...  
... et des loyers imputés



Source : Insee, ERF2019

100 % = ensemble des ménages

# Une capacité d'épargne estimée plus élevée que celle des actifs

## Capacité d'épargne estimée avant transferts privés (2017)

En euros	Retraités	Actifs
Revenu disponible brut (RdB) <i>Source : ERFS</i>	32 270	42 410
Consommation <i>Source : enquête budget de famille</i>	-22 282	-31 435
Remboursements de prêts	-1 142	-5 403
<b>Capacité d'épargne estimée <math>\approx</math></b> (RdB – consommation – remboursements) / RdB	<b>27,4%</b>	<b>13,1%</b>

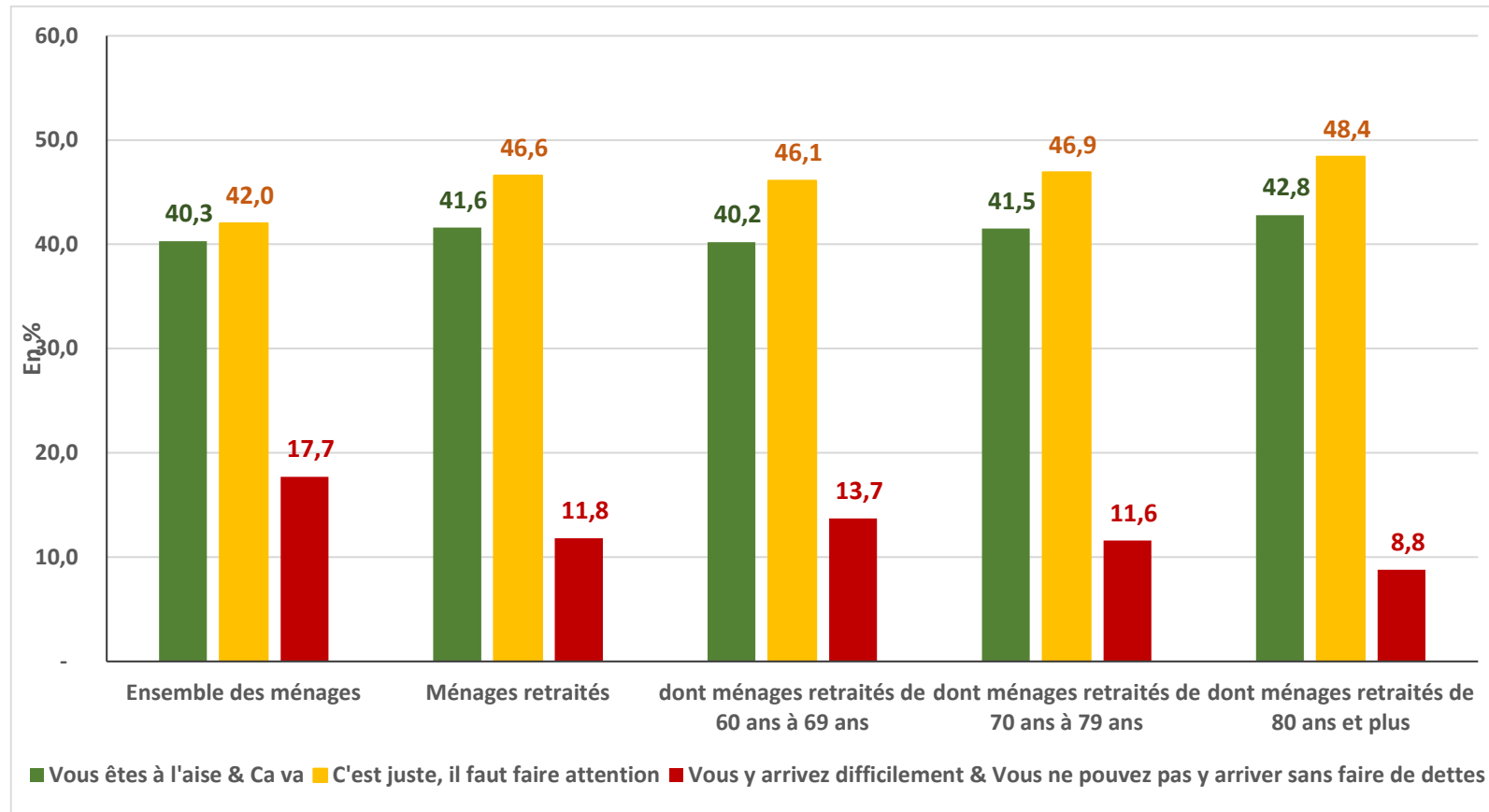
*Champ : France métropolitaine*

*Source : Insee, enquête BdF 2017 ; ERFS 1996 à 2019 et calculs SG-COR*

# Les opinions sur le niveau de vie des retraités

# Les retraités se déclarent un peu plus à l'aise financièrement

## Opinions des ménages sur leur situation financière (2017)

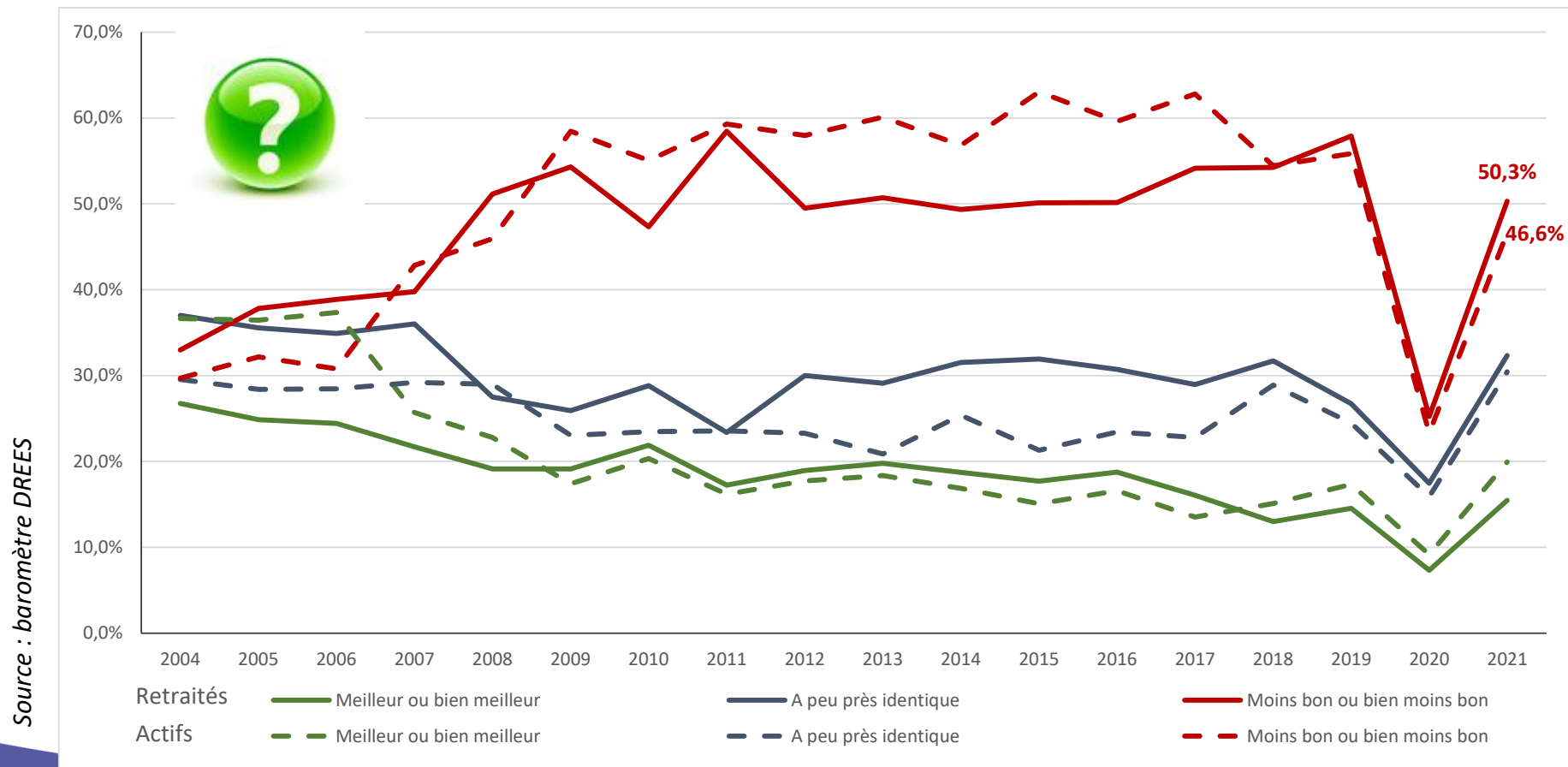


Champ : France métropolitaine

Source : Insee, enquête BdF 2017

# Les opinions sur le niveau de vie des retraités

Réponse à la question « À l'heure actuelle, comment évaluez-vous le niveau de vie moyen des retraités par rapport à celui de l'ensemble de la population ? »

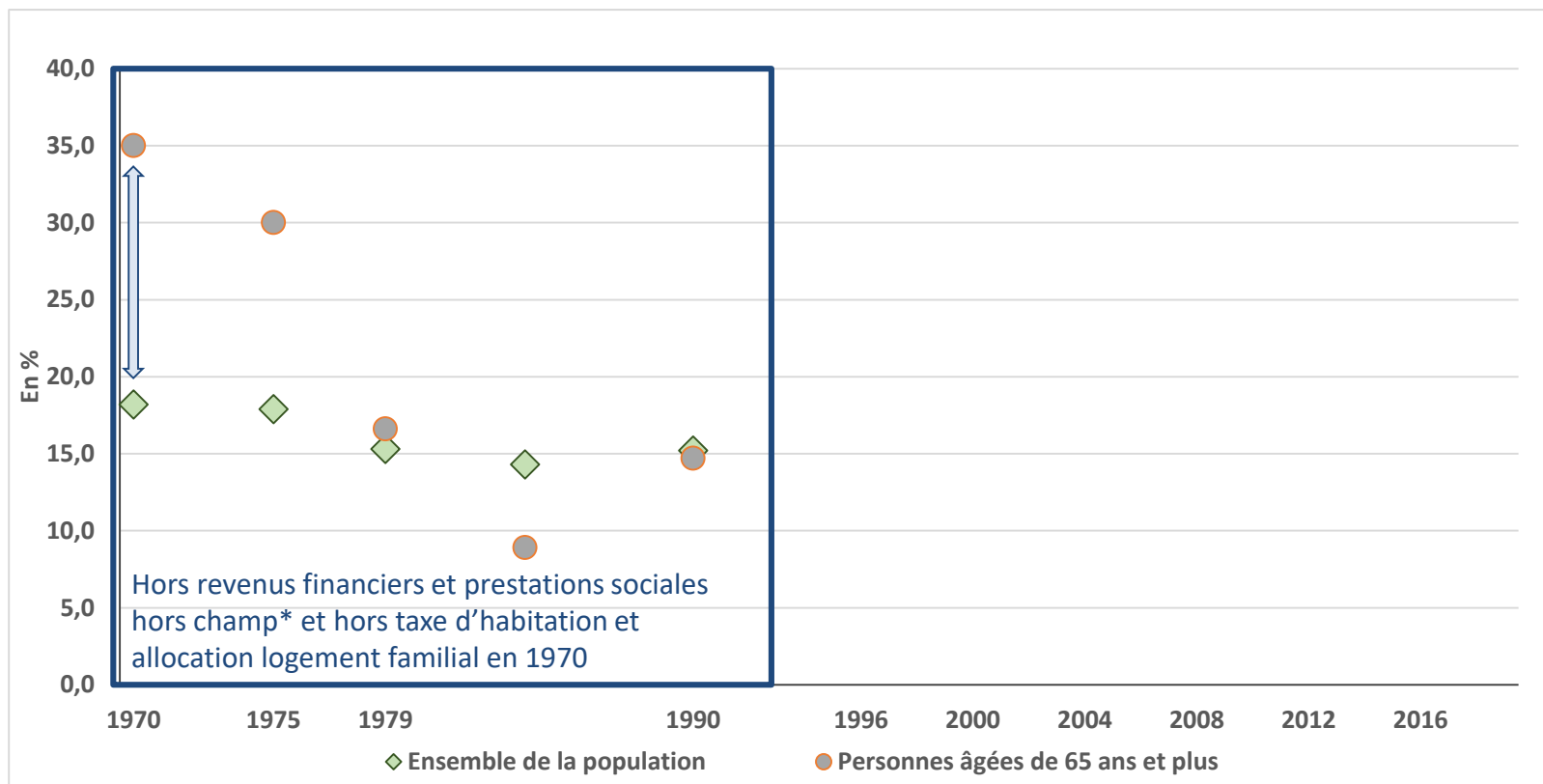


# **Quelles explications entre niveau de vie observé et opinions ?**



# La pauvreté des personnes âgées a fortement diminué

Taux de pauvreté au seuil de 60 %

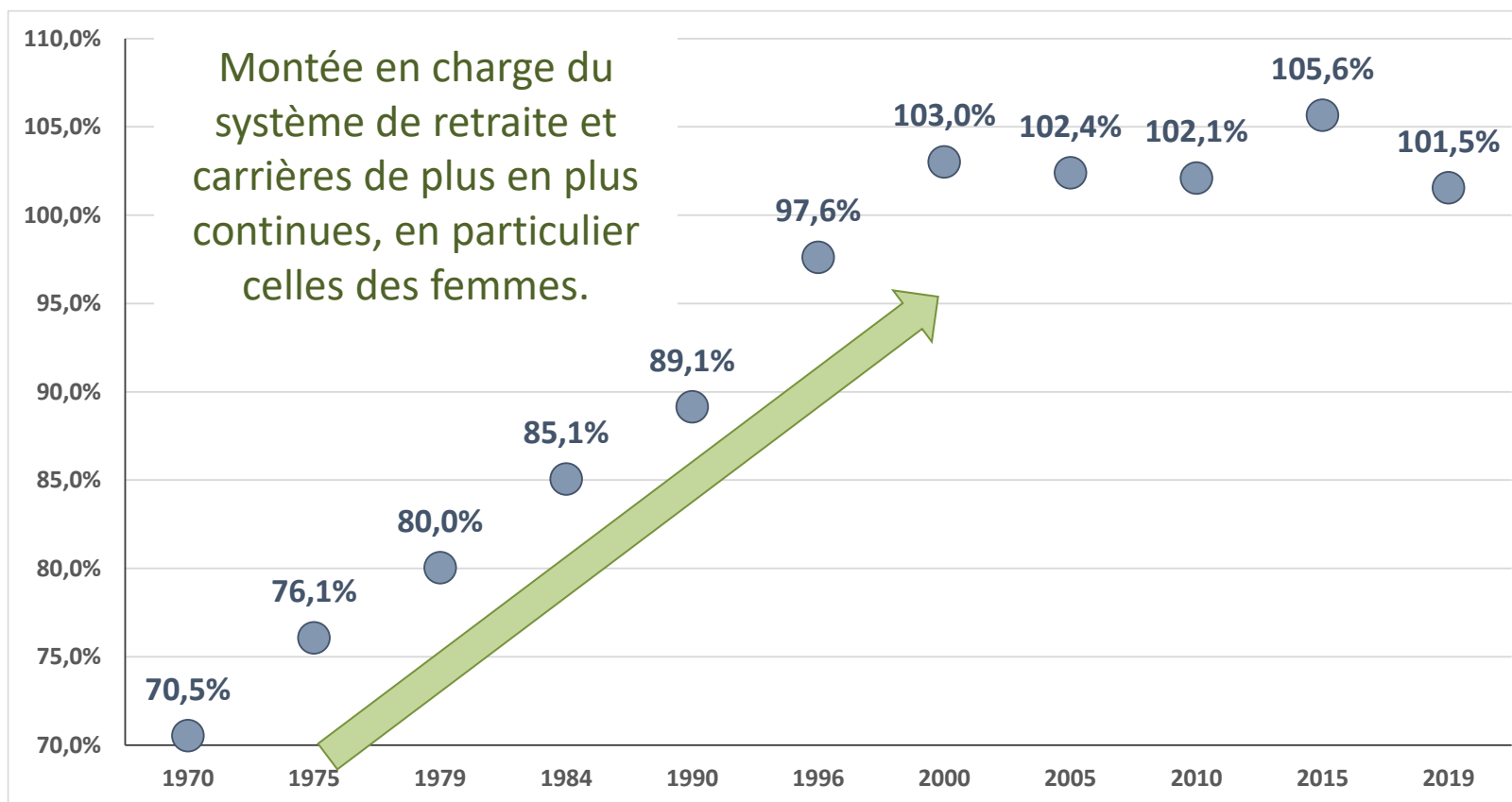


\* AAH, prestation d'accueil du jeune enfant, allocation d'éducation de l'enfant handicapé et allocation de soutien familial.  
 Champ: personnes vivant en France métropolitaine dans un ménage dont le revenu déclaré au fisc est positif ou nul et dont la personne de référence n'est pas étudiante.

Sources : Insee-DGI, enquêtes revenus fiscaux 1970 à 1990 ; Insee-DGI, enquêtes Revenus fiscaux et sociaux rétrospectives de 1996 à 2004 ; Insee-DGFIP-Cnaf-Cnav-CCMSA, enquêtes Revenus fiscaux et sociaux 2005 à 2019 ; calculs SG-COR à partir de N. Augris et C. Bac, Évolution de la pauvreté des personnes âgées et minimum vieillesse, *Retraite et Société* n° 56/2008

# Le niveau de vie relatif des retraités a fortement progressé jusqu'à la fin des années 1990

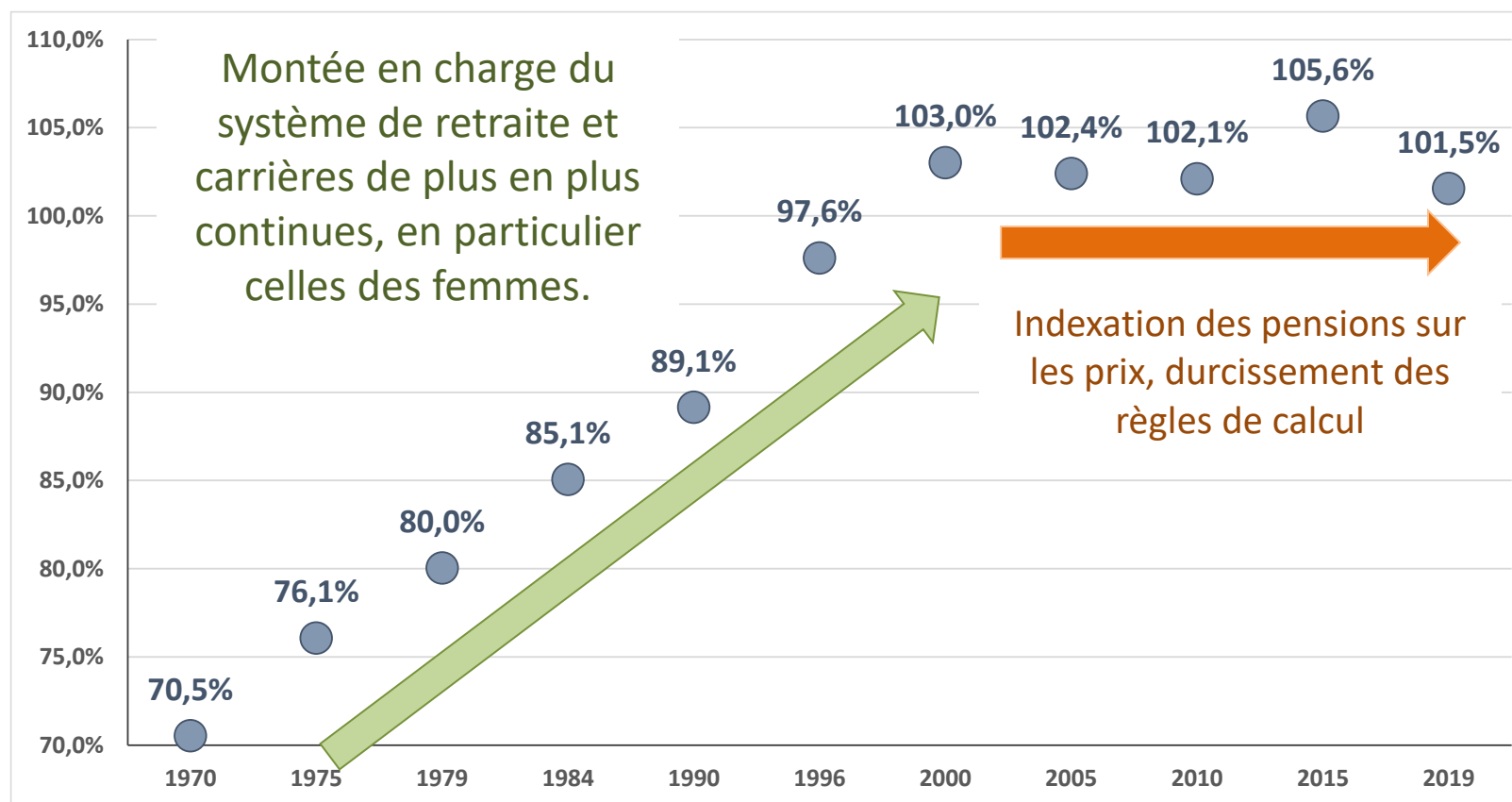
Niveau de vie moyen des retraités rapporté à celui de l'ensemble de la population



Sources : INSEE-DGI, enquêtes Revenus fiscaux 1970 à 1996 ; INSEE-DGI, enquêtes Revenus fiscaux rétropolées de 1996 à 2004 ; INSEE-DGFIP-CNAF-CNAV-CCMSA, enquêtes Revenus fiscaux et sociaux de 2005 à 2019.

# Le niveau de vie relatif des retraités a fortement progressé jusqu'à la fin des années 1990

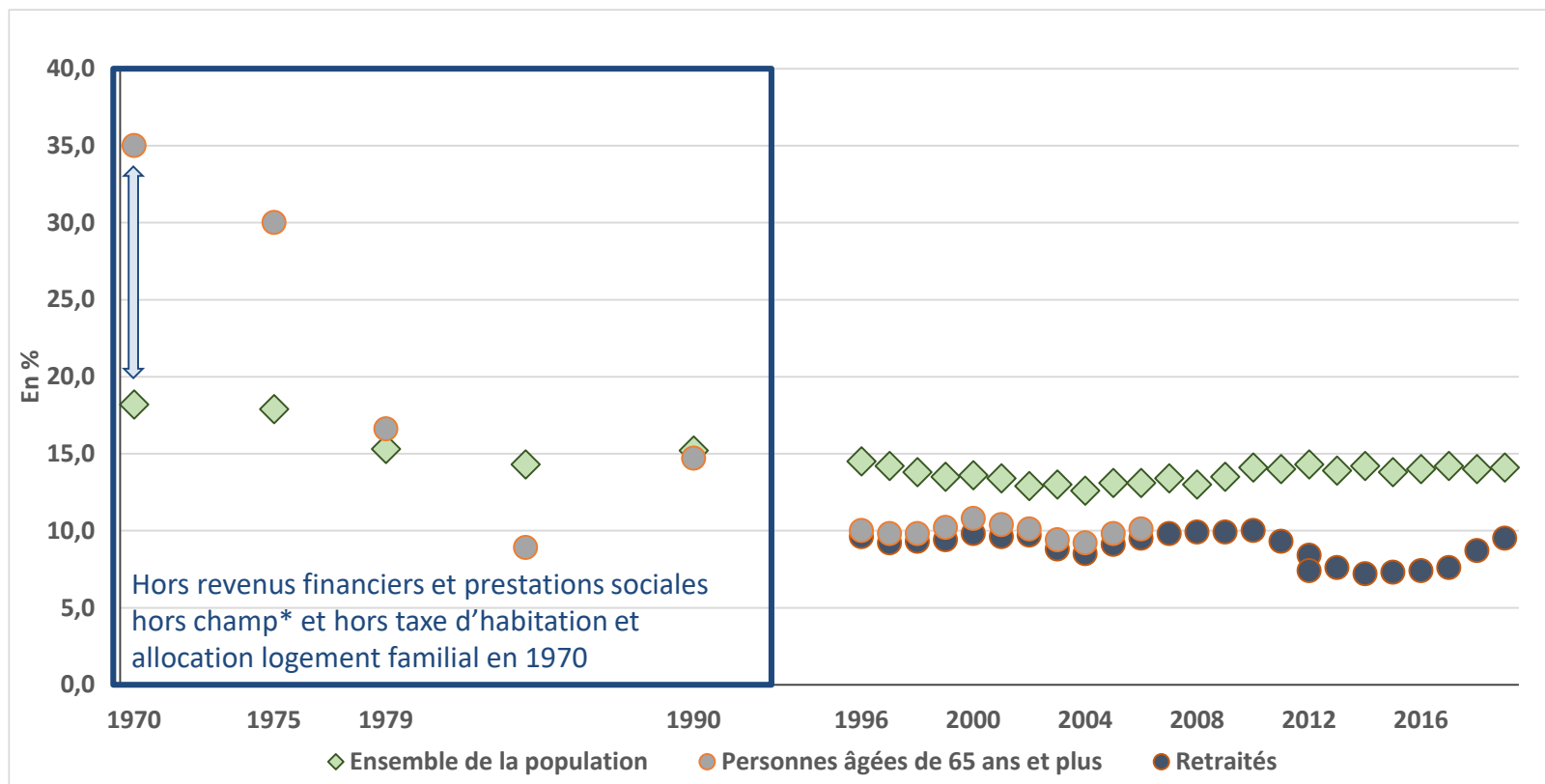
Niveau de vie moyen des retraités rapporté à celui de l'ensemble de la population



Sources : INSEE-DGI, enquêtes Revenus fiscaux 1970 à 1996 ; INSEE-DGI, enquêtes Revenus fiscaux rétropolées de 1996 à 2004 ; INSEE-DGFIP-CNAF-CNAV-CCMSA, enquêtes Revenus fiscaux et sociaux de 2005 à 2019.

# Les retraités sont aujourd'hui moins pauvres en moyenne que l'ensemble de la population

Taux de pauvreté au seuil de 60 %

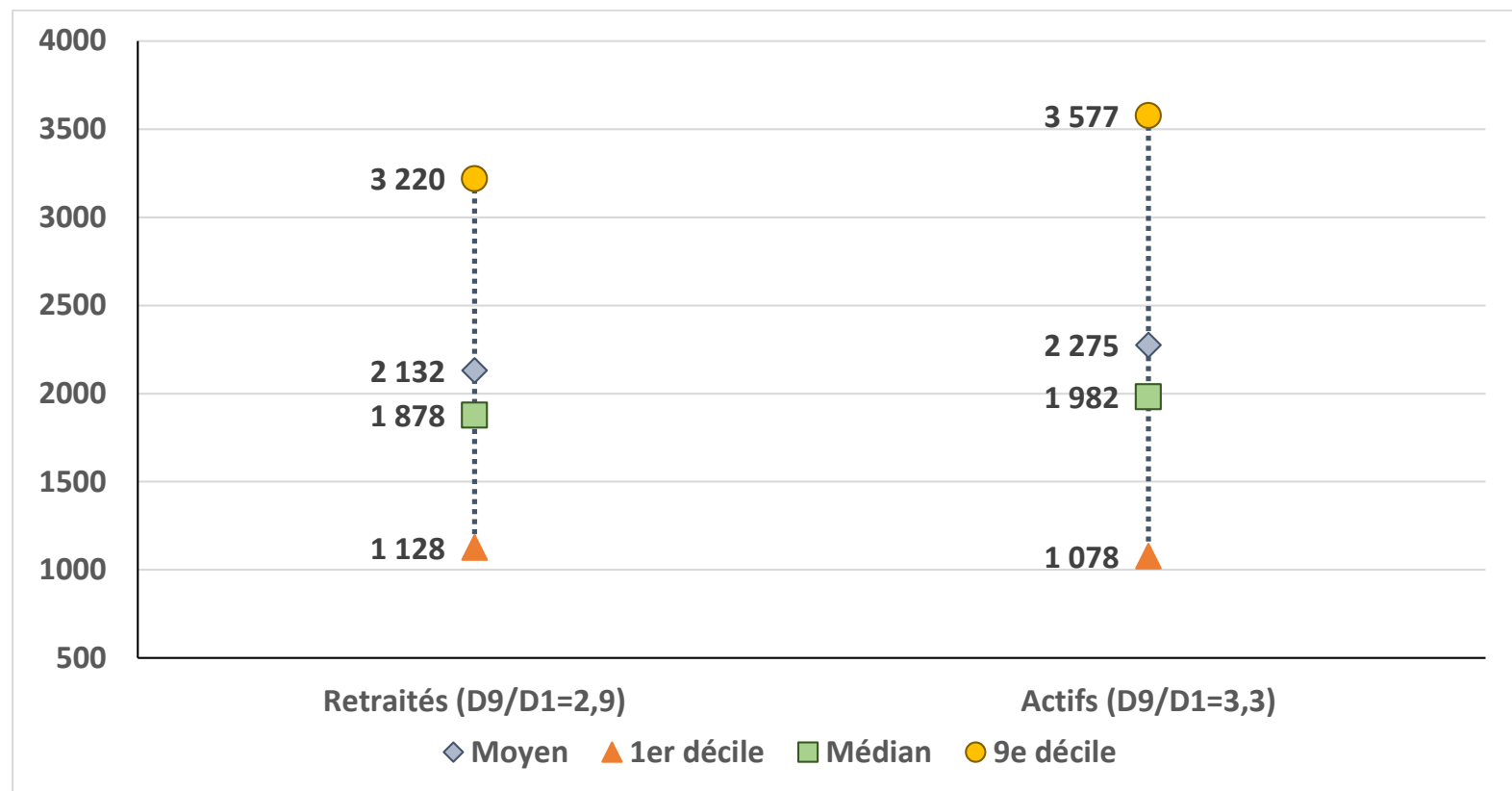


\* AAH, prestation d'accueil du jeune enfant, allocation d'éducation de l'enfant handicapé et allocation de soutien familial.  
Champ: personnes vivant en France métropolitaine dans un ménage dont le revenu déclaré au fisc est positif ou nul et dont la personne de référence n'est pas étudiante.

Sources : Insee-DGI, enquêtes revenus fiscaux 1970 à 1990 ; Insee-DGI, enquêtes Revenus fiscaux et sociaux rétrospectives de 1996 à 2004 ; Insee-DGFIP-Cnaf-Cnav-CCMSA, enquêtes Revenus fiscaux et sociaux 2005 à 2019 ; calculs SG-COR à partir de N. Augris et C. Bac, Évolution de la pauvreté des personnes âgées et minimum vieillesse, *Retraite et Société* n° 56/2008

# Les inégalités sont moins importantes pour les retraités que pour les actifs

Montant moyen et distribution de niveau de vie mensuel (2019)

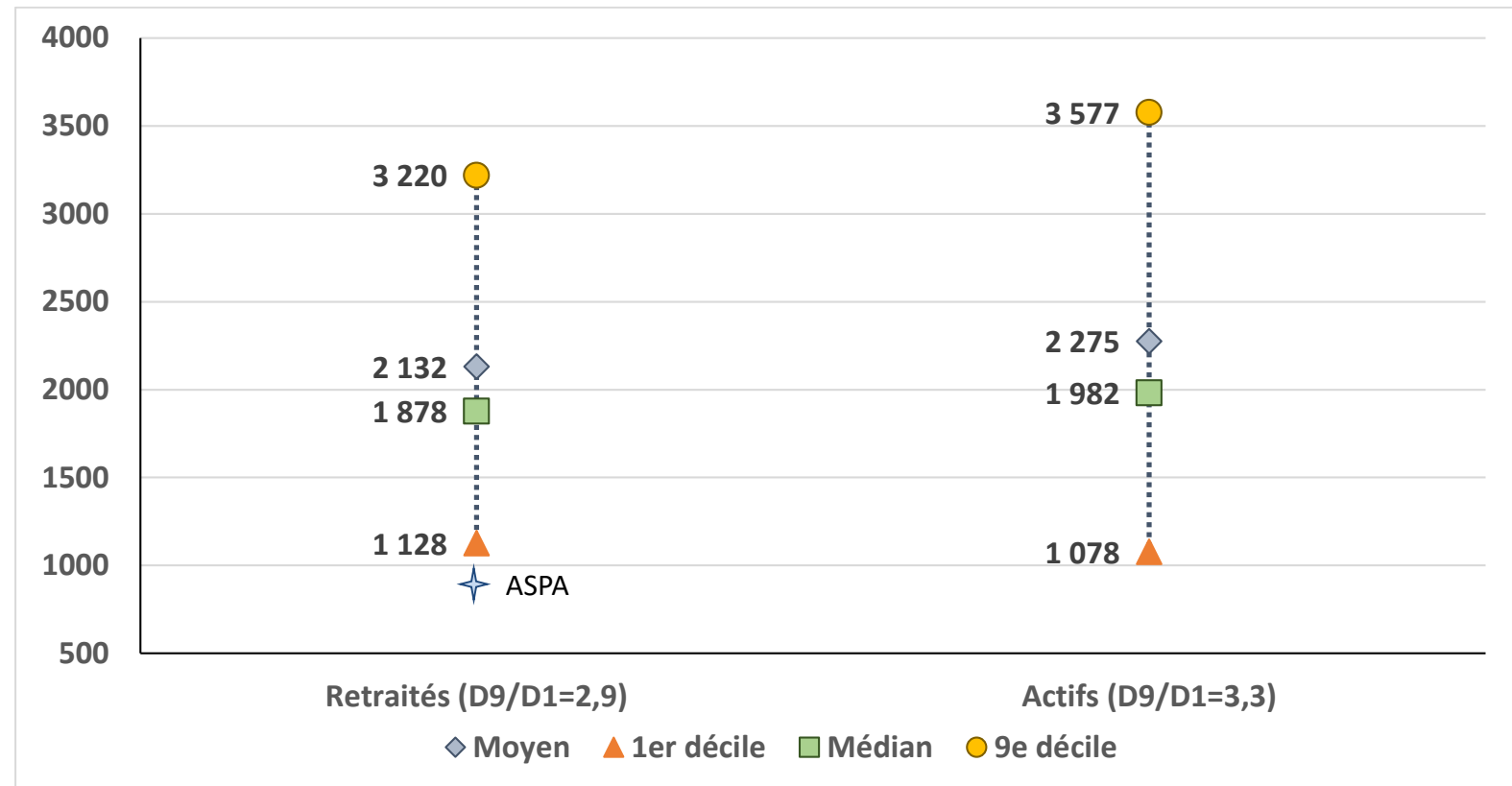


Champ : ménages ordinaires résidant en France hors Mayotte.

Source : INSEE-DGFIP-CNAF-CNAV-CCMSA, ERFS 2019.

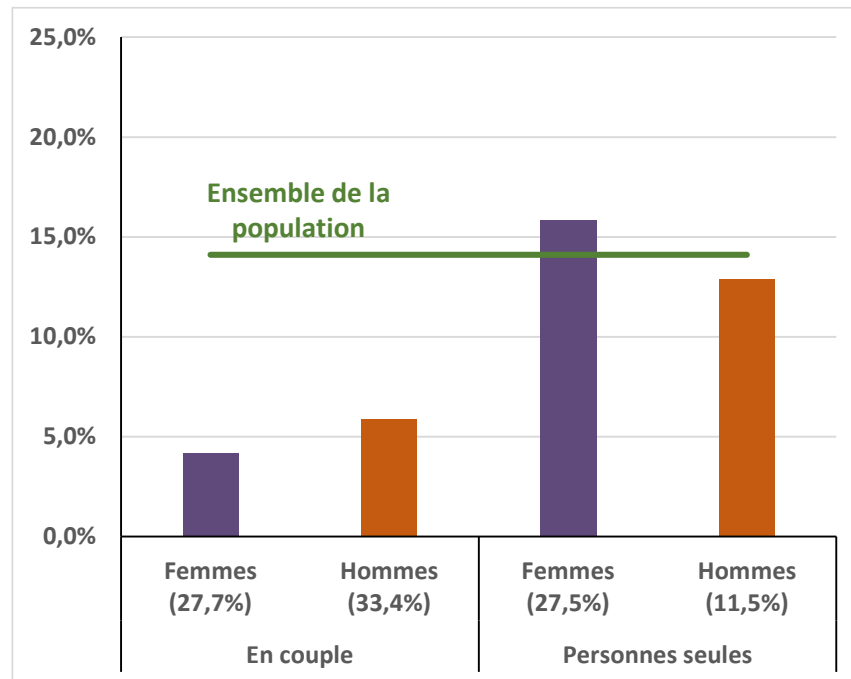
# Les inégalités sont moins importantes pour les retraités que pour les actifs

Montant moyen et distribution de niveau de vie mensuel (2019)



# Les retraités seuls sont plus pauvres que les retraités en couple

Taux de pauvreté des retraités selon la situation conjugale

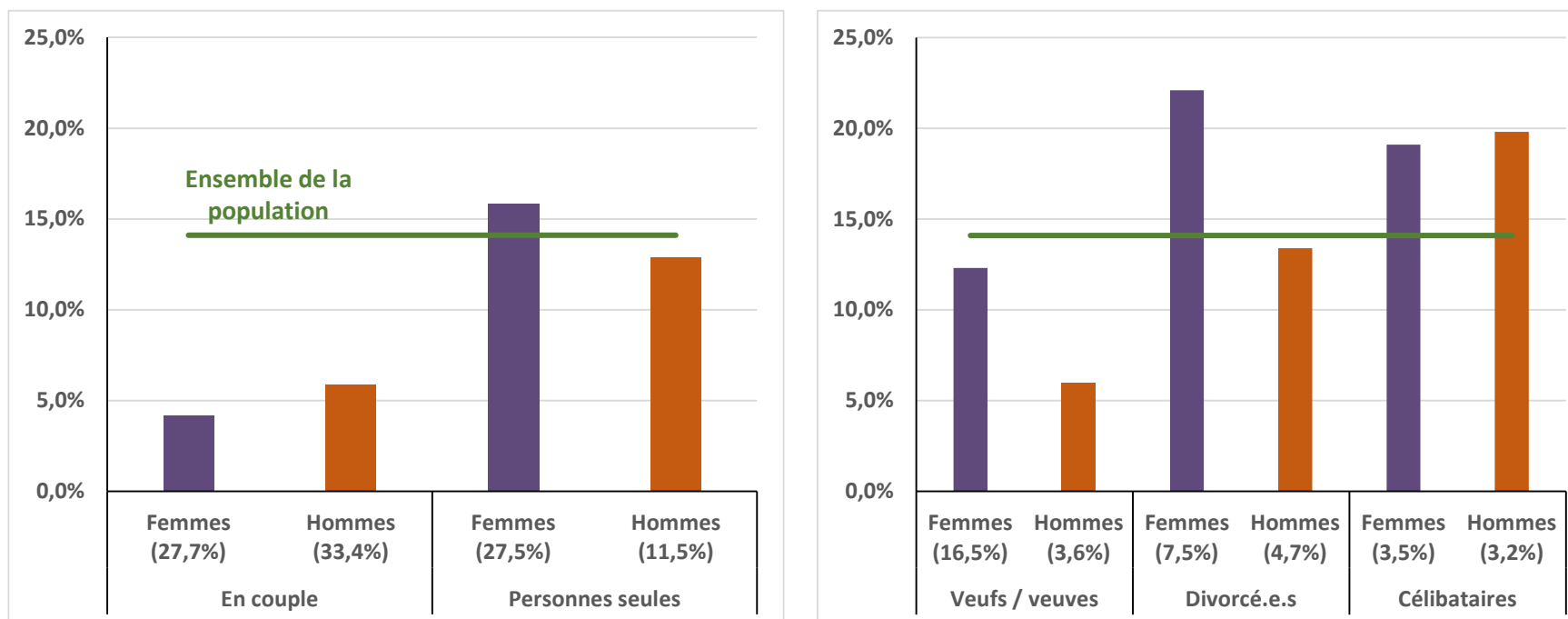


Source : Insee, ERFS2019



# Les retraités seuls sont plus pauvres que les retraités en couple

## Taux de pauvreté des retraités selon la situation conjugale

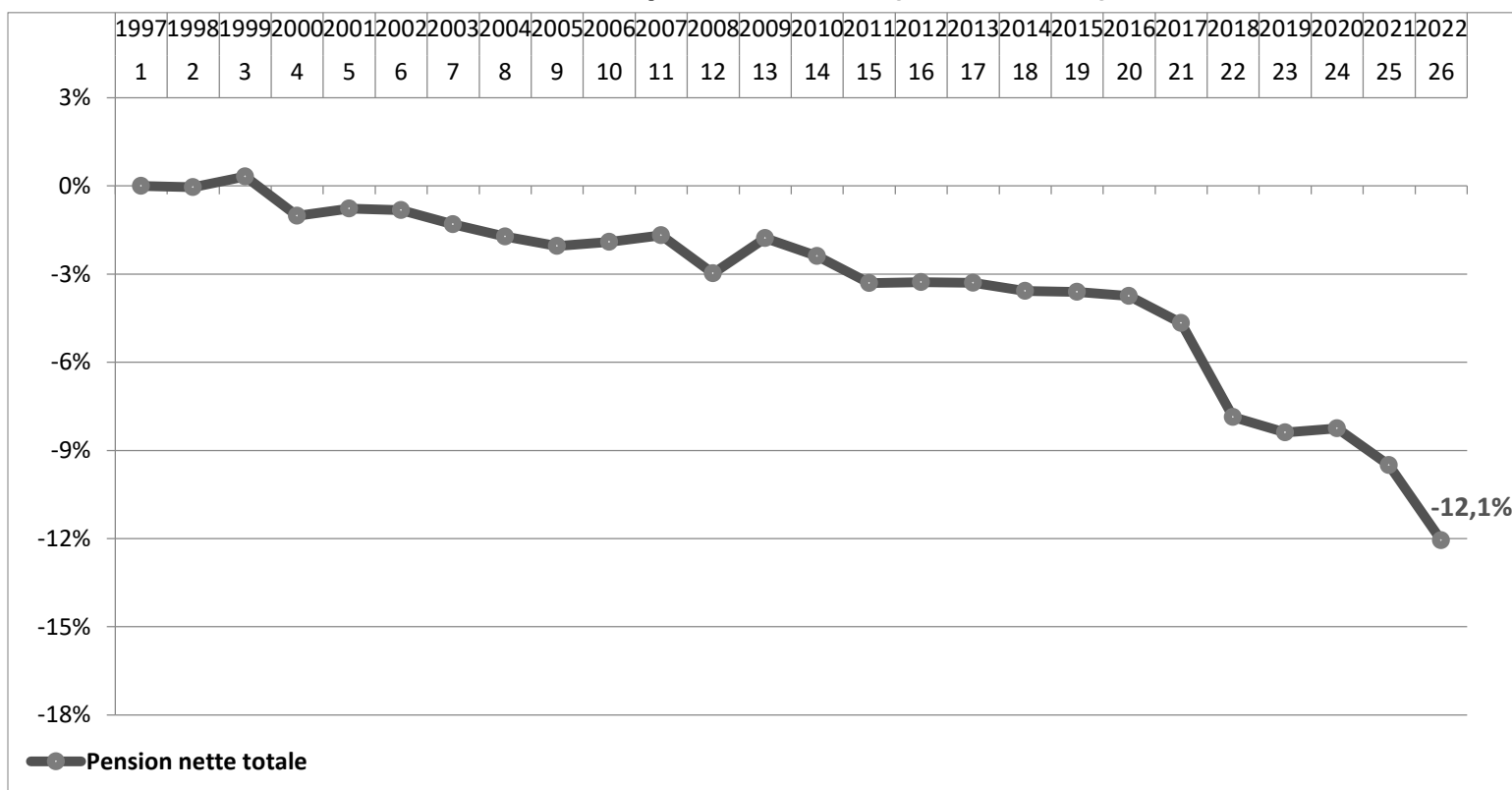


Source : Insee, ERFS2019



# Une diminution du pouvoir d'achat des pensions nettes pendant la retraite du fait des sous-indexations et de la hausse de la CSG

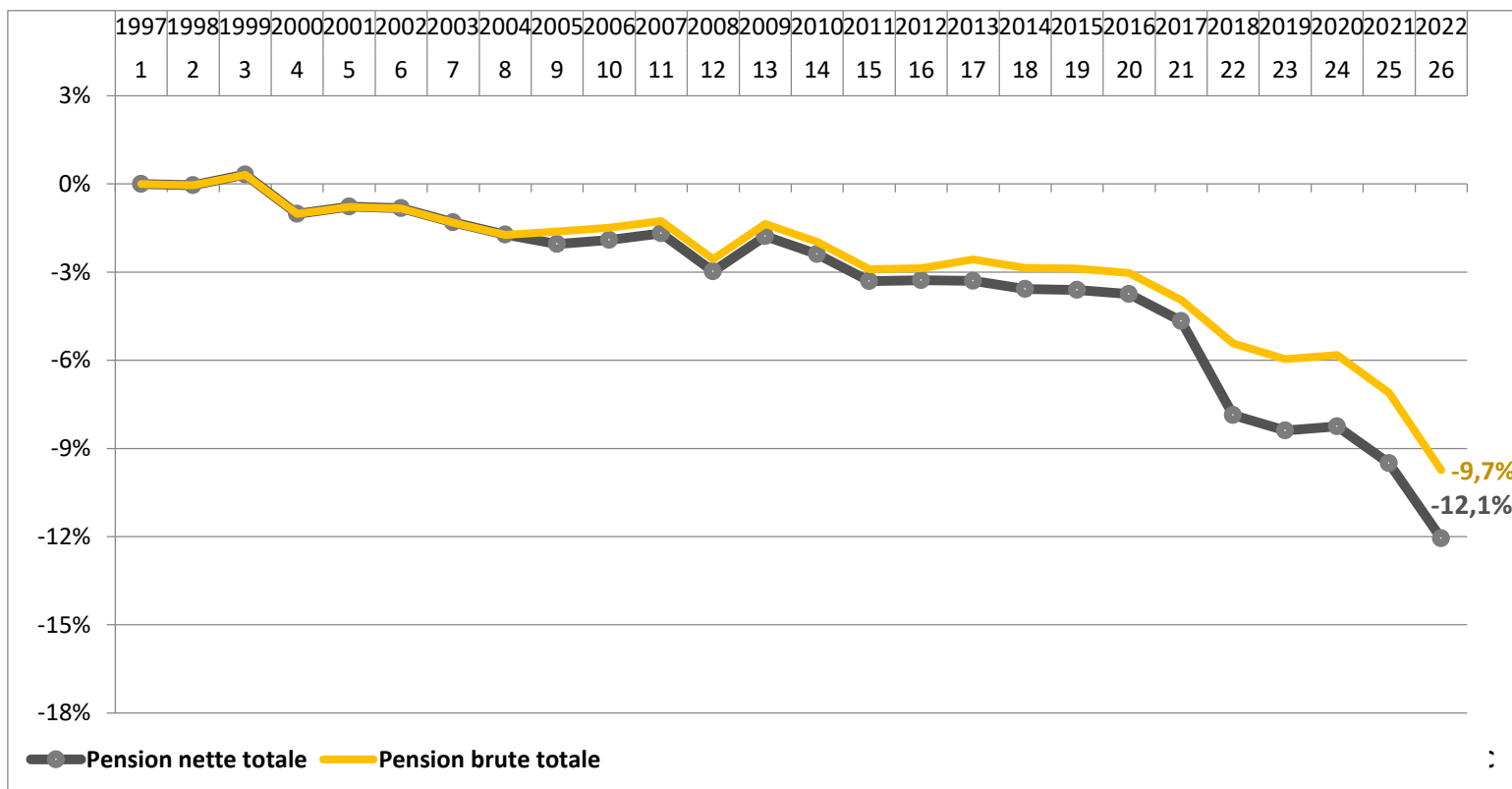
Évolution du pouvoir d'achat au cours de la retraite pour un cadre du secteur privé né en 1937 et parti à 60 ans (2022 inclus)



Source : calculs SG-COR à partir de la législation.

# Une diminution du pouvoir d'achat des pensions nettes pendant la retraite du fait des sous-indexations et de la hausse de la CSG

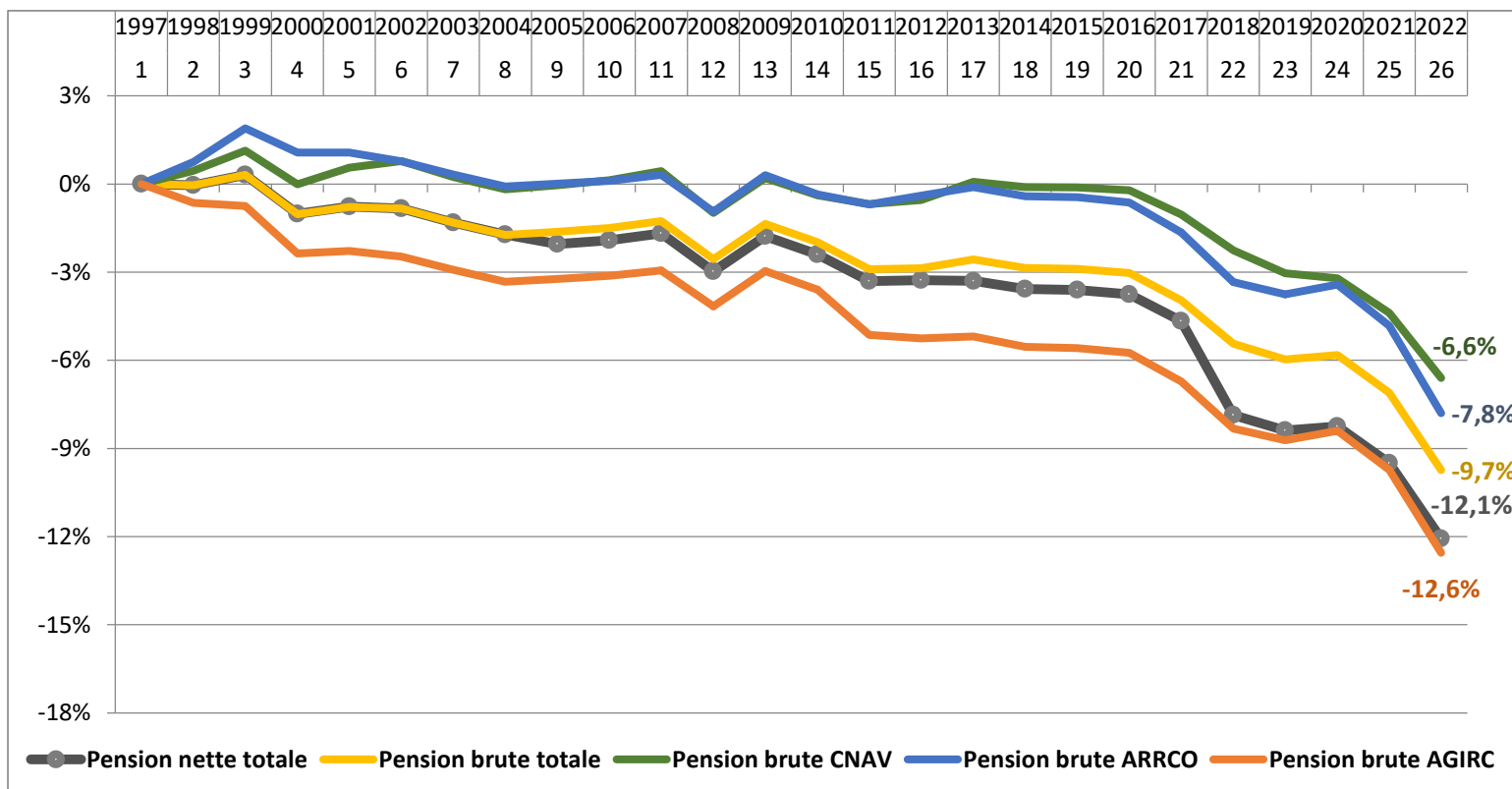
Évolution du pouvoir d'achat au cours de la retraite pour un cadre du secteur privé né en 1937 et parti à 60 ans (2022 inclus)



Source : calculs SG-COR à partir de la législation.

# Une diminution du pouvoir d'achat des pensions nettes pendant la retraite du fait des sous-indexations et de la hausse de la CSG

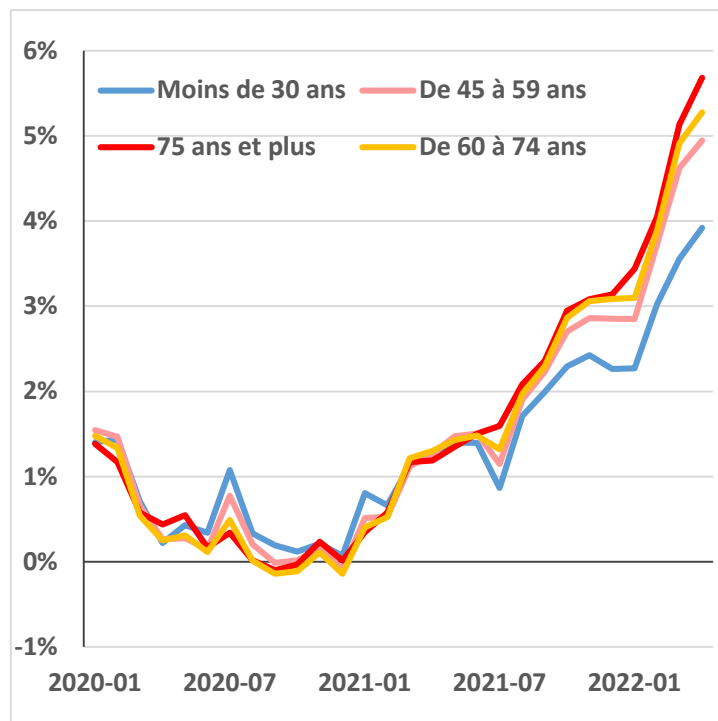
Évolution du pouvoir d'achat au cours de la retraite pour un cadre du secteur privé né en 1937 et parti à 60 ans (2022 inclus)



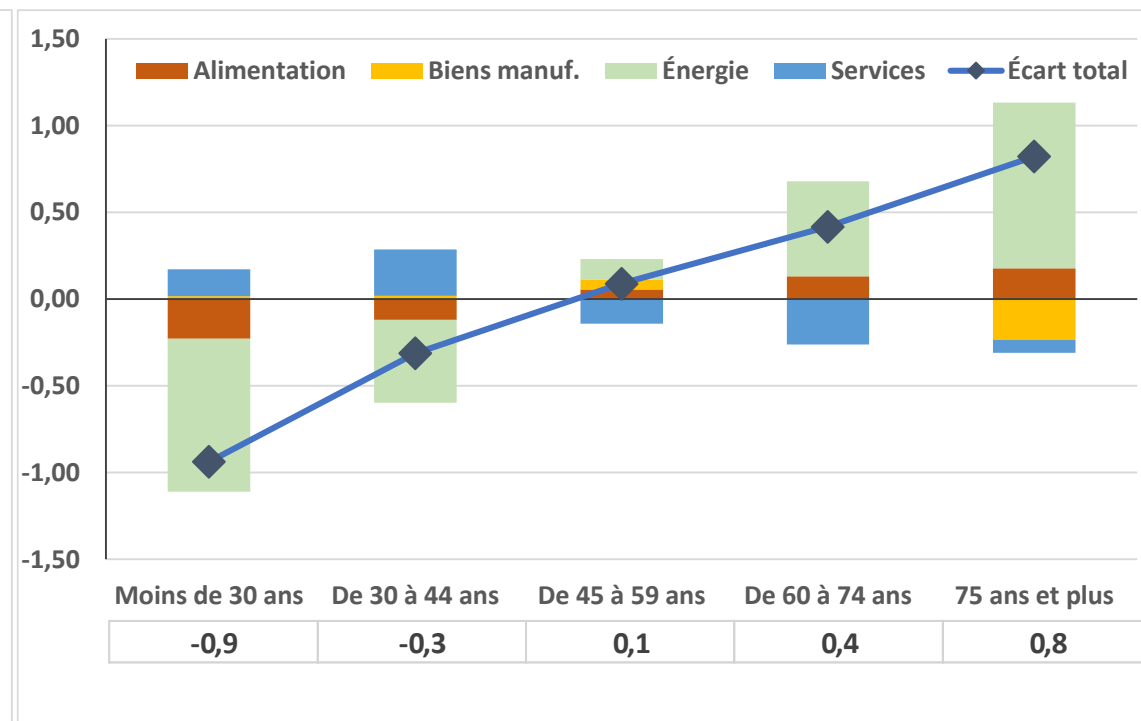
Source : calculs SG-COR à partir de la législation.

# Les ménages les plus âgés sont plus exposés à l'inflation actuelle

Inflation estimée par âge



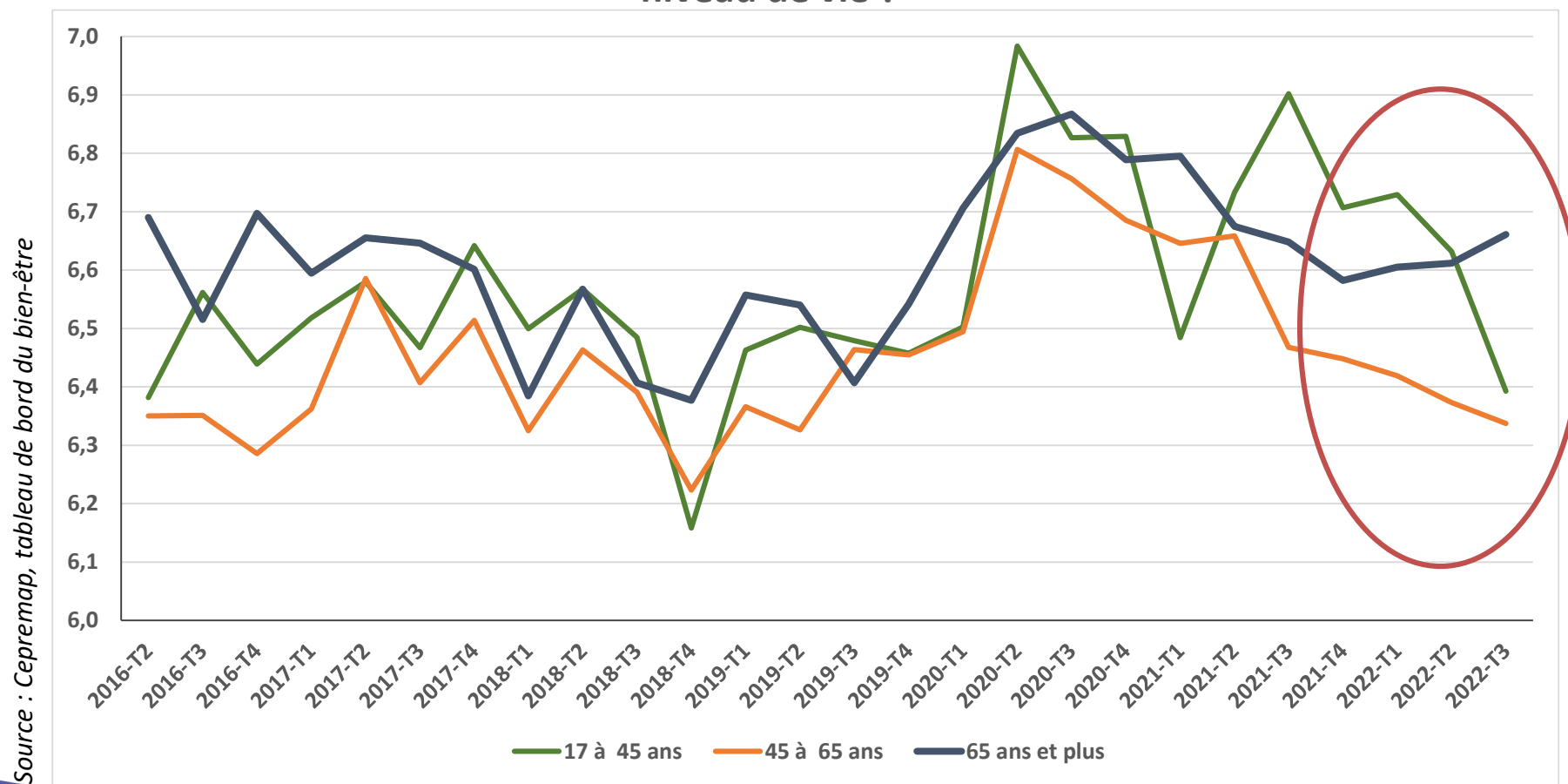
Contributions de différents postes à l'écart d'inflation (avril 2022)



Source : Indices des prix à la consommation, enquête Budget de famille, calculs Insee

# Des retraités plutôt un peu plus satisfaits de leur niveau de vie

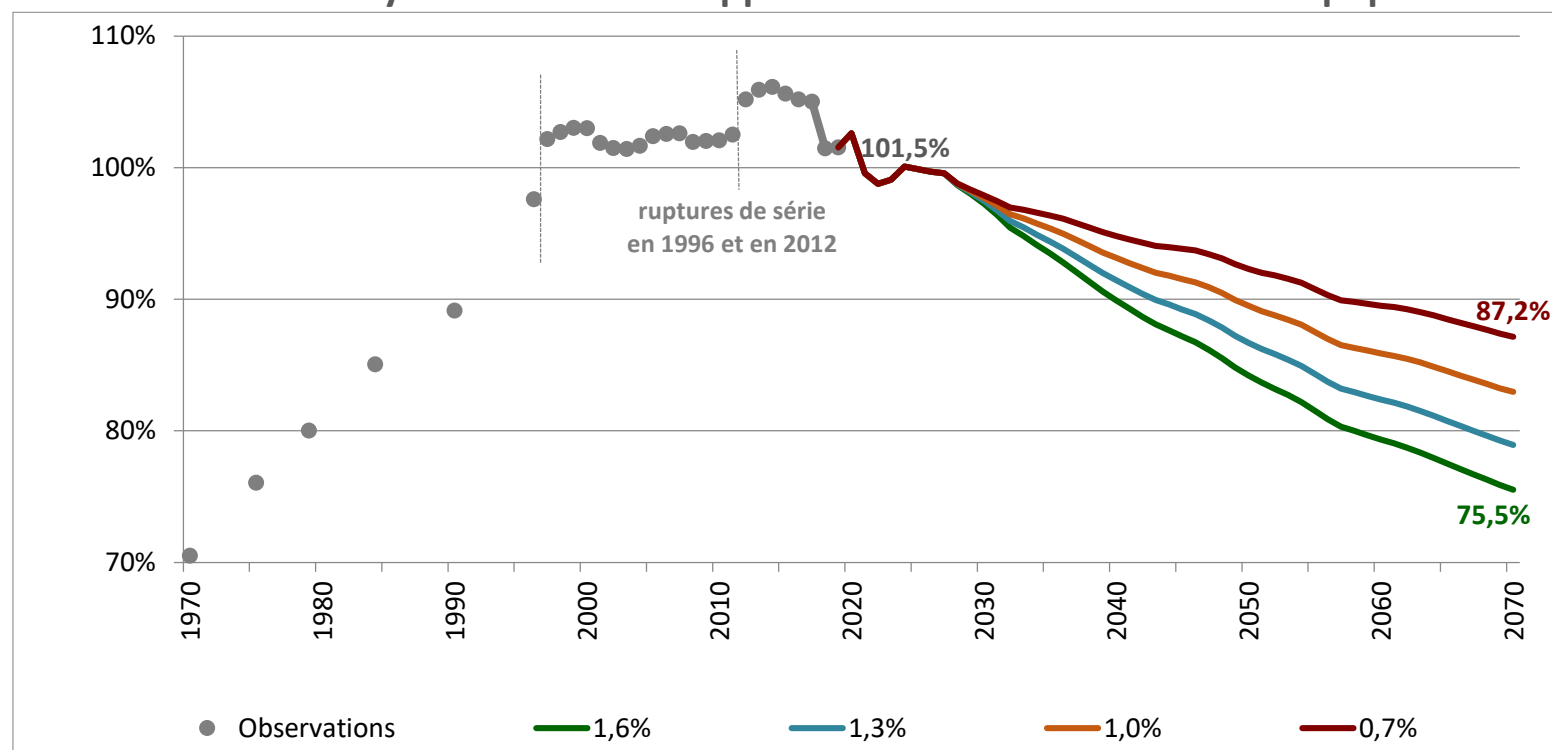
Note moyenne sur 10 à la question « Dans quelle mesure êtes-vous satisfait votre niveau de vie ? »



# L'évolution du niveau de vie en projection

# Le niveau de vie relatif de retraités retrouverait dans le futur son niveau des années 1980 ; il dépendrait du scénario économique

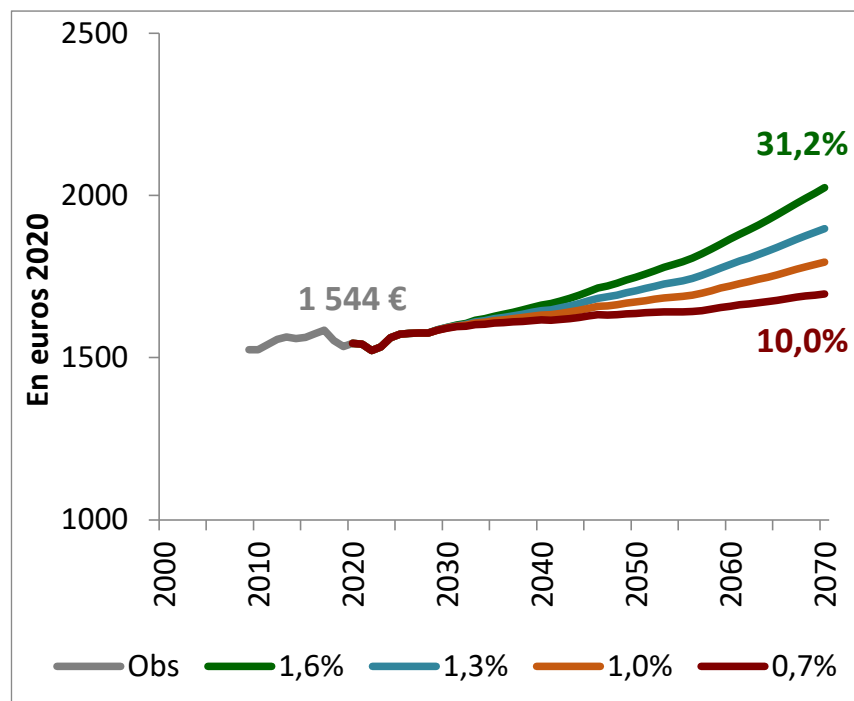
Niveau de vie moyen des retraités rapporté à celui de l'ensemble de la population



Sources : INSEE-DGI, enquêtes Revenus fiscaux 1970 à 1996 ; INSEE-DGI, enquêtes Revenus fiscaux rétrospectives de 1996 à 2004 ; INSEE-DGFIP-CNAF-CNAV-CCMSA, enquêtes Revenus fiscaux et sociaux de 2005 à 2019 ; projections COR – septembre 2022 ; INSEE, modèle DESTINIE.

# La pension moyenne croîtrait toujours plus que les prix

Pension nette moyenne en euros constants  
2020



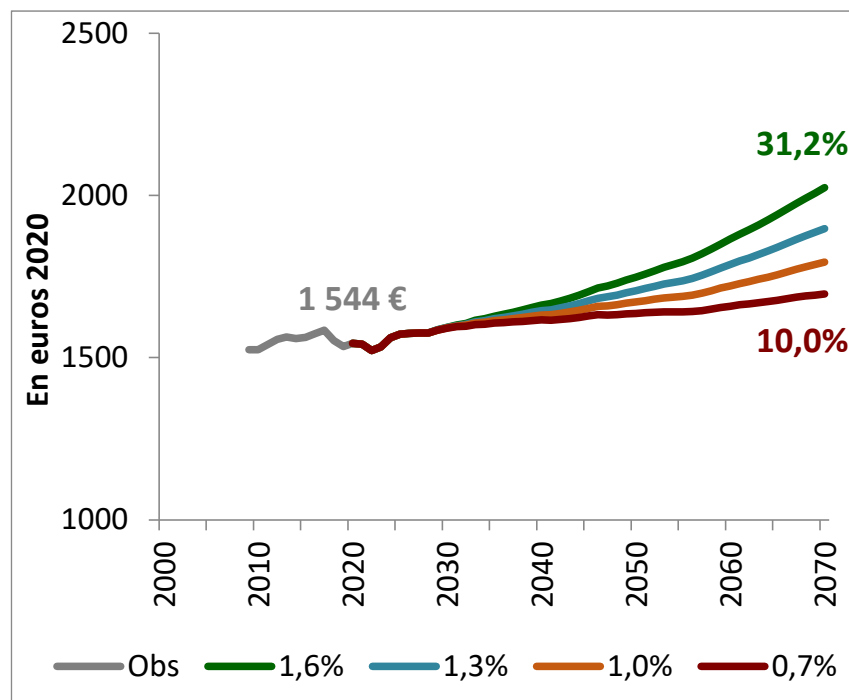
Champ : retraités vivant en France.

Sources : DREES, modèle ANCETRE 2020 ; INSEE, Comptes Nationaux ; projections COR septembre 2022.

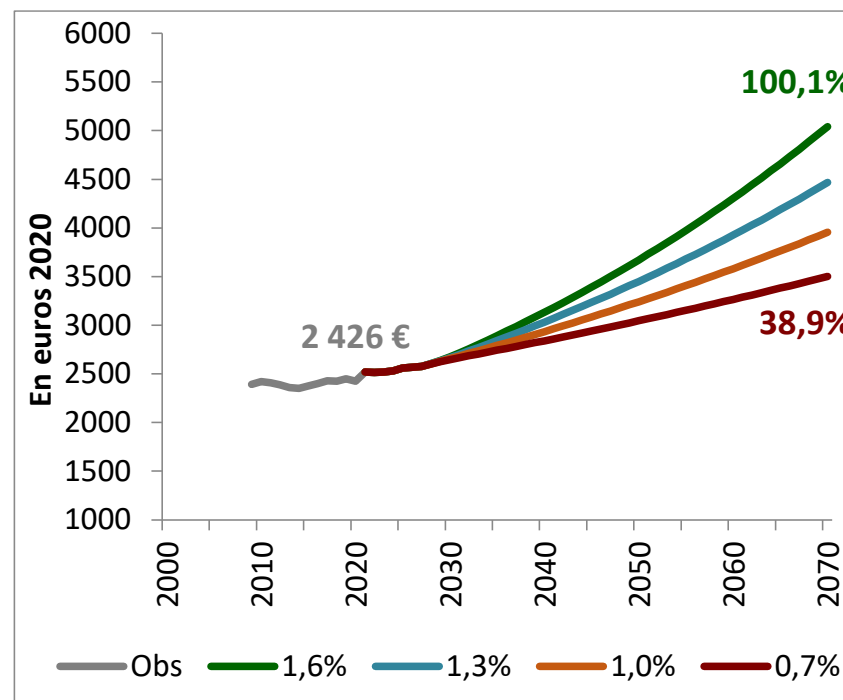


# La pension moyenne croîtrait toujours plus que les prix, mais moins que les revenus d'activité

Pension nette moyenne en euros constants  
2020



Revenu net d'activité moyen en euros  
constants 2020

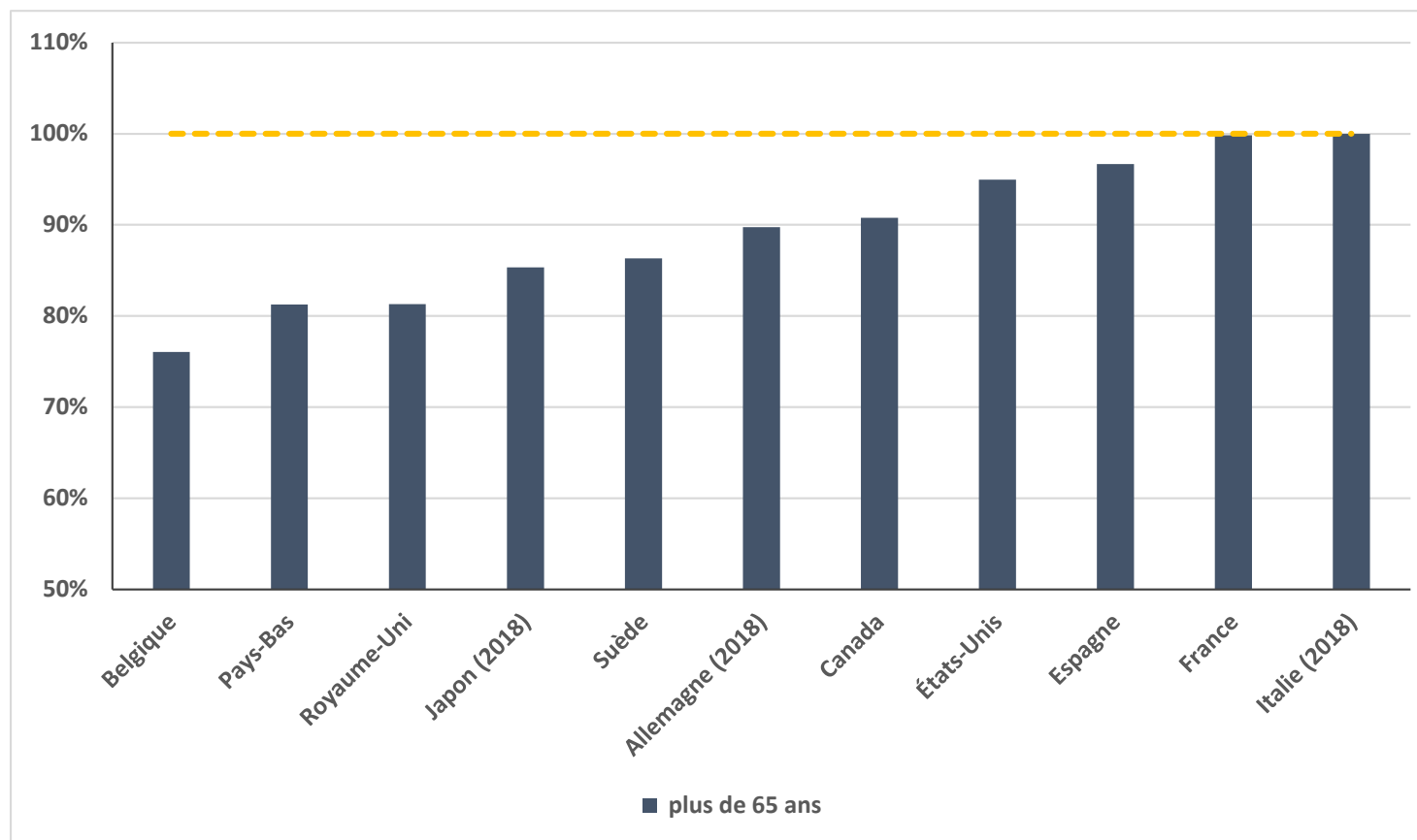


Champ : retraités vivant en France.

Sources : DREES, modèle ANCETRE 2020 ; INSEE, Comptes Nationaux ; projections COR septembre 2022.

# Le niveau de vie relatif des seniors est de moins de 100% dans la plupart des pays suivis par le COR

Niveau de vie des 65 ans et plus rapporté au niveau de vie de l'ensemble de la population en 2019



Source : base de données sur la distribution des revenus de l'OCDE, 2022.

## Une projection « mécanique »

Les projections n'intègrent pas de modifications des comportements induites par la baisse relative des pensions : les assurés sont supposés maintenir dans le futur les mêmes comportements d'épargne et de départ à la retraite (au taux plein) que ceux observés aujourd'hui.

## Une projection « mécanique »

Les projections n'intègrent pas de modifications des comportements induites par la baisse relative des pensions : les assurés sont supposés maintenir dans le futur les mêmes comportements d'épargne et de départ à la retraite (au taux plein) que ceux observés aujourd'hui.

S'ils considéraient que le montant de leur future pension est insuffisant, dans la mesure où ils le peuvent, les assurés pourraient réagir à la baisse relative des pensions :

1/ soit en reportant leur âge de départ

## Une projection « mécanique »

Les projections n'intègrent pas de modifications des comportements induites par la baisse relative des pensions : les assurés sont supposés maintenir dans le futur les mêmes comportements d'épargne et de départ à la retraite (au taux plein) que ceux observés aujourd'hui.

S'ils considéraient que le montant de leur future pension est insuffisant, dans la mesure où ils le peuvent, les assurés pourraient réagir à la baisse relative des pensions :

- 1/ soit en reportant leur âge de départ
- 2/ soit en épargnant plus pendant la vie active en vue de la retraite



CONSEIL D'ORIENTATION  
DES RETRAITES

---

# Merci de votre attention et merci aux équipes de l'Insee

Suivez l'actualité et les travaux du COR  
sur [www.cor-retraites.fr](http://www.cor-retraites.fr) et twitter [@COR\\_Retraites](https://twitter.com/COR_Retraites)