



# RÉFORMES RÉCENTES DES RETRAITES

et

# MÉCANISMES D'AJUSTEMENT AUTOMATIQUE

*Panorama des pensions OCDE 2021, COR, 9 février 2022*

Hervé Boulhol  
Économiste principal, Retraites et vieillissement démographique  
*Direction de l'emploi, du marché du travail et des affaires sociales, OCDE*

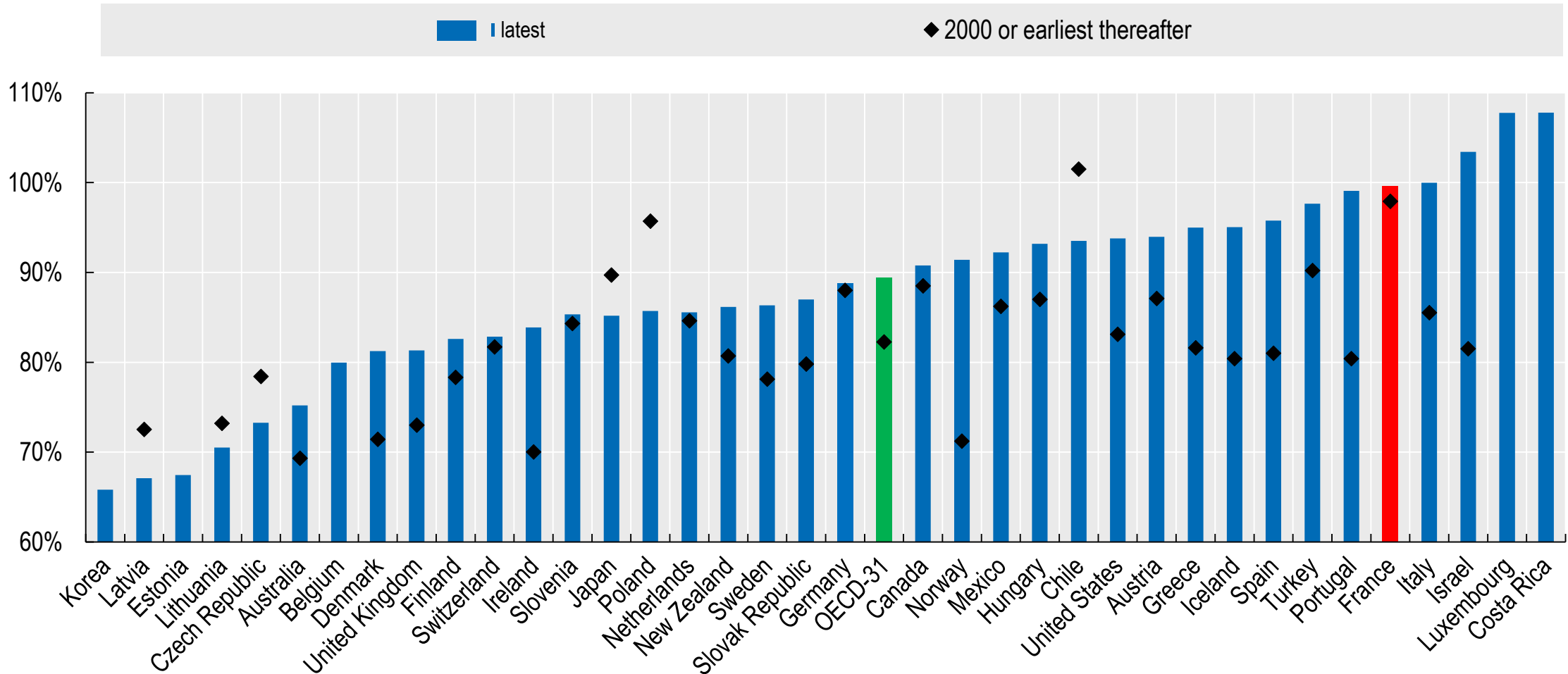


# DÉVELOPPEMENTS RÉCENTS DANS LE DOMAINE DES PENSIONS



# Le revenu moyen des plus de 65 ans est proche de celui de l'ensemble de la population en France

*Revenu disponible moyen des plus de 65 ans en pourcentage de celui de la population totale*





# Impact limité de la pandémie sur les pensions en France comme dans la plupart des pays de l'OCDE

- Les prestations des retraités actuels ont été protégées et de nombreux pays ont introduit des mesures temporaires et ciblées de soutien des revenus
- L'impact de la crise sur les pensions futures a été limité:
  - l'élargissement des dispositifs de maintien dans l'emploi, pendant lesquels les droits à retraite s'accumulent en général
  - cotisations retraite subventionnées
  - allongement de la durée des allocations chômage
  - mesures spécifiques en faveur des travailleurs indépendants
  - forte performance des marchés financiers
- Détérioration du financement des pensions due au déficit de cotisations, principalement comblé par des transferts des budgets de l'État
- En raison de la surmortalité, le nombre de personnes âgées de plus de 65 ans a diminué d'environ 0,8 % dans l'OCDE, donnant lieu à une légère baisse des dépenses de retraite



# Réformes principales dans le domaine des retraites au cours des deux dernières années

---

- Réformes d'envergure dans les régimes par capitalisation à cotisations définies: développement au Mexique et en Grèce, réduction en Estonie
- Amélioration substantielle des faibles pensions : Allemagne, Chili, Lettonie, Mexique, Slovaquie et Slovénie
- Peu de mesures d'âge : Suède (augmentation), Irlande et Pays-Bas (hausse différée)
- Élargissement des options de retraite anticipée : Danemark, Irlande, Italie et Lituanie
- Réforme substantielle au Brésil pour améliorer la situation financière



# Mesures de retraite récentes en France

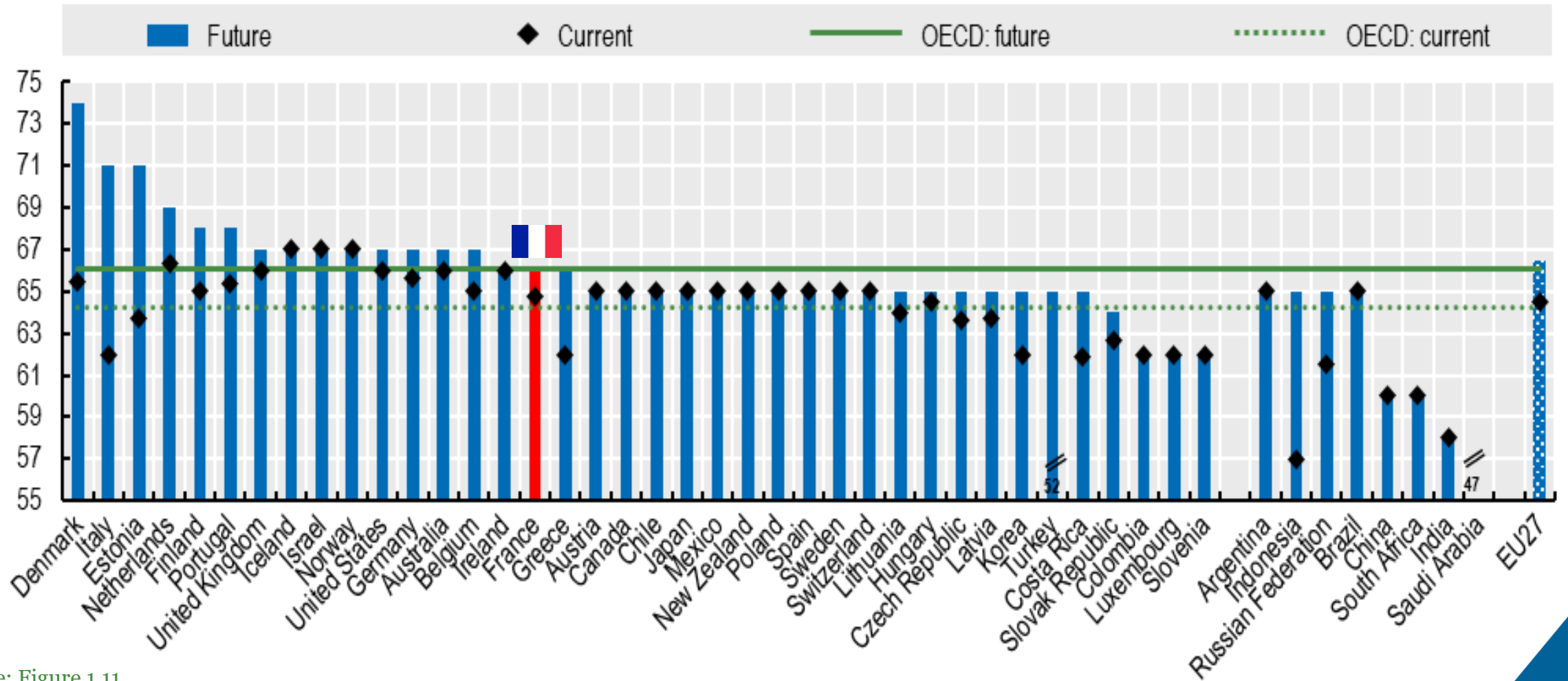
---

- Aucun changement majeur
- Sous-indexation prolongée à l'Agirc-Arrco, mais pas seulement
- L'attention politique s'est portée sur la réforme systémique qui a été abandonnée:
  - contexte COVID-19
  - nombreuses protestations
- Peu de perspectives claires d'évolution du système



# Âge normal de la retraite va augmenter d'environ 2 ans d'ici 2060 en moyenne dans les pays de l'OCDE

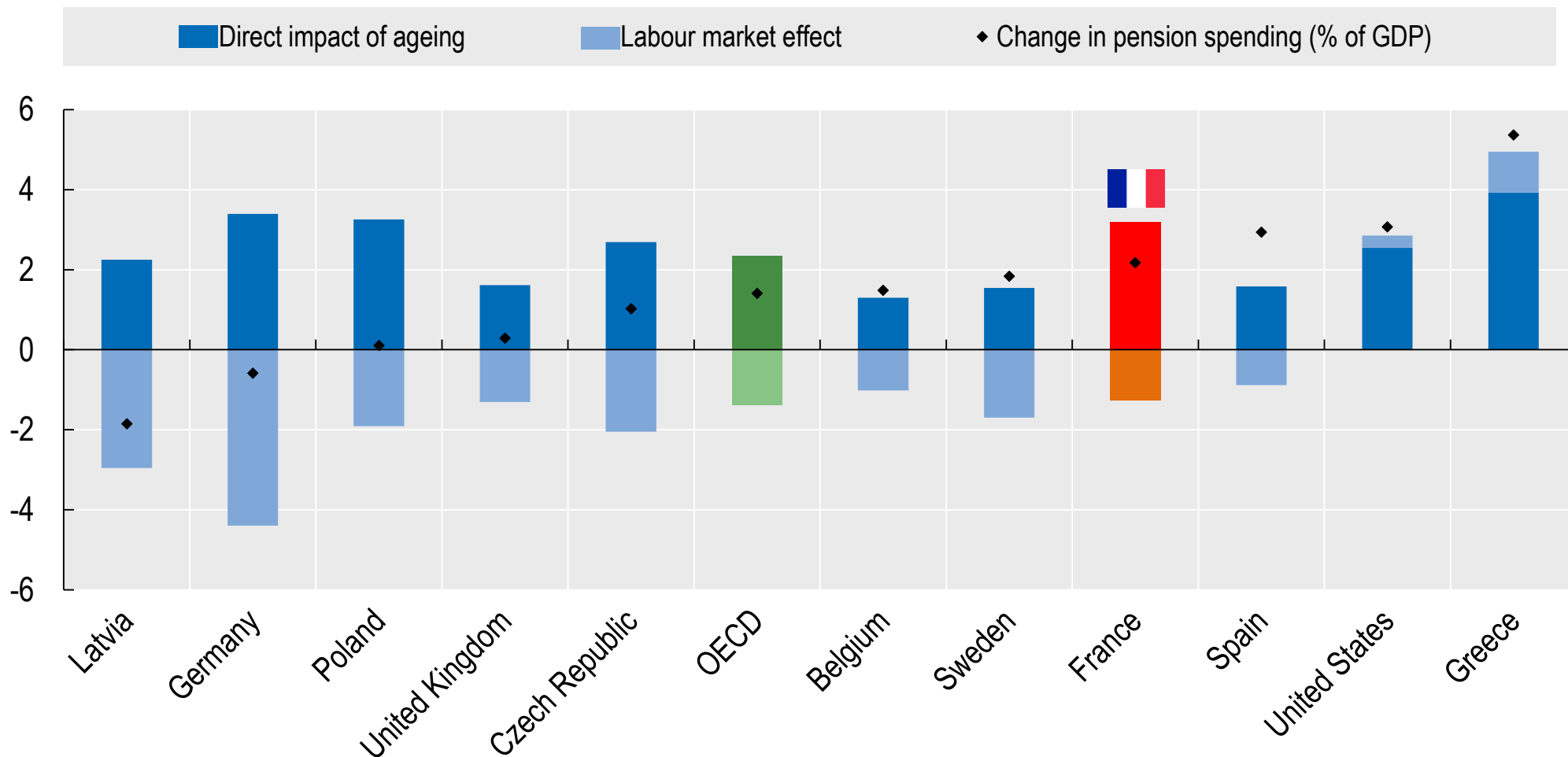
*carrière complète à partir de 22 ans d'après la législation actuelle, salarié du secteur privé*





# L'amélioration de l'emploi a réduit d'un tiers l'impact direct du vieillissement sur les dépenses de retraite en France

Augmentation des dépenses de retraite (en % du PIB) entre 2000 et 2017, et impact de différents facteurs, en points de pourcentage

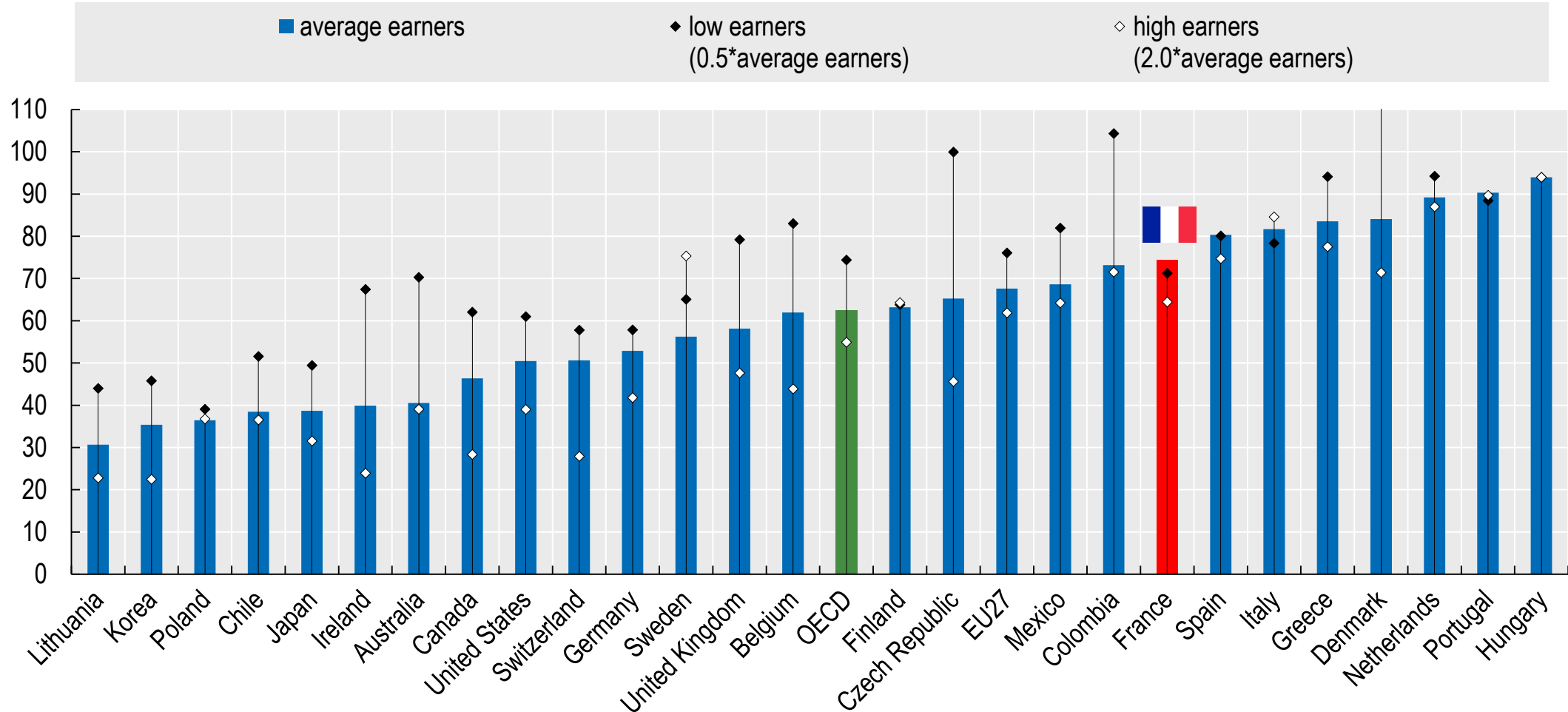






# Les pensions des régimes obligatoires vont remplacer 62% du salaire net en moyenne

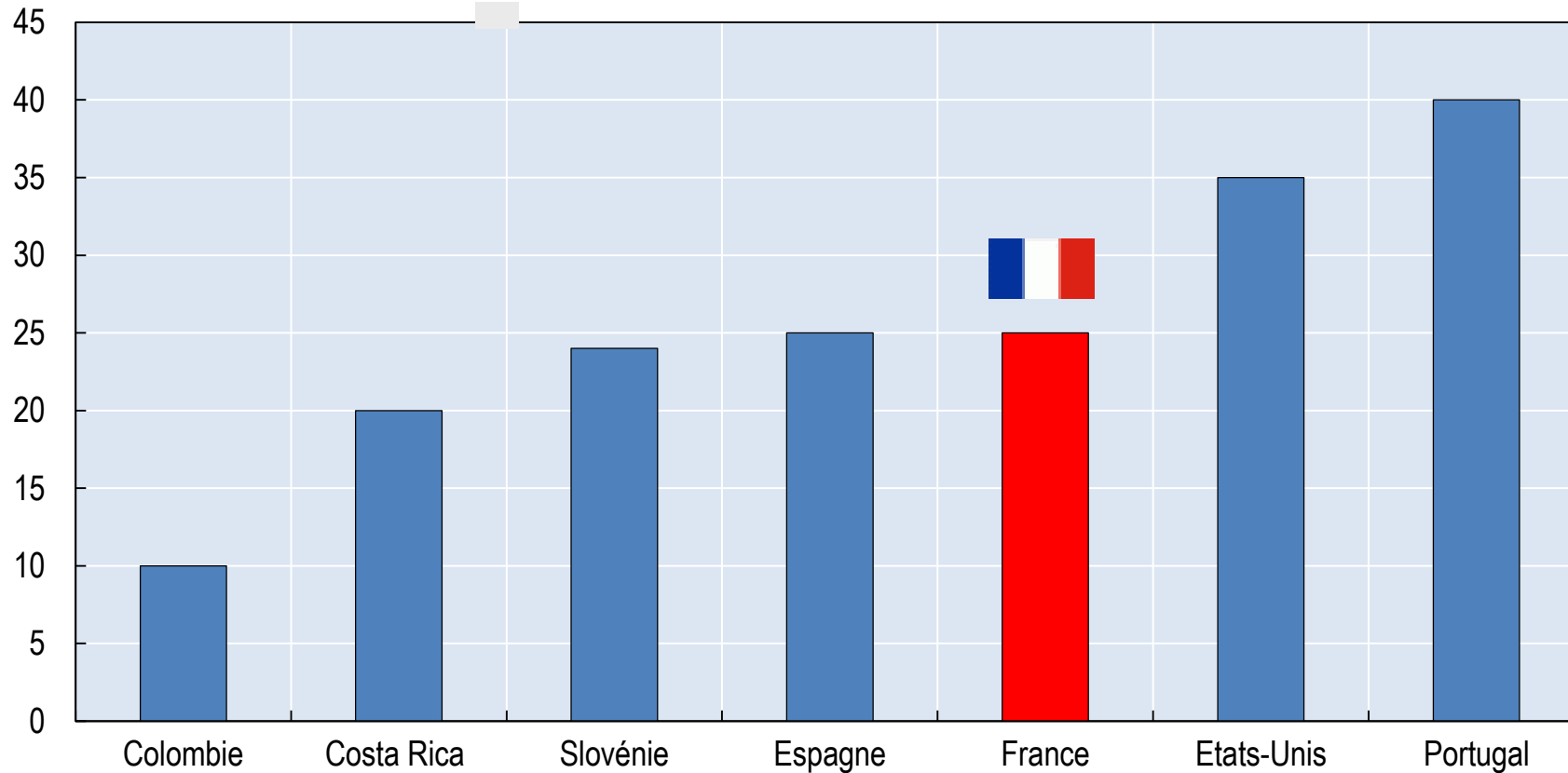
Taux de remplacement net futurs, carrière complète au salaire moyen dans le secteur privé





# Seuls quelques pays dont la France ne prennent pas en compte les salaires sur l'ensemble de la carrière

*Années utilisées pour le calcul du salaire de référence, secteur privé, futur*





# MÉCANISMES D'ADJUSTEMENT AUTOMATIQUE



# Que sont les mécanismes d'ajustement automatique?

---

- Les MAAs sont de plus en plus utilisés pour **préserver la viabilité financière**
  - ils furent historiquement développés pour protéger le niveau des pensions (mécanismes d'indexation standard)
  - édition 2021 du Panorama des pensions étudie les MAAs au-delà des mécanismes d'indexation standard
- Les MAAs sont des **règles prédéfinies** qui
  - modifient automatiquement les paramètres des retraites ou le niveau des pensions
  - en fonction de l'évolution d'un indicateur
- Les MAAs **protègent** les systèmes de retraite
  - face aux évolutions démographiques, économiques et financières, soumises à incertitude



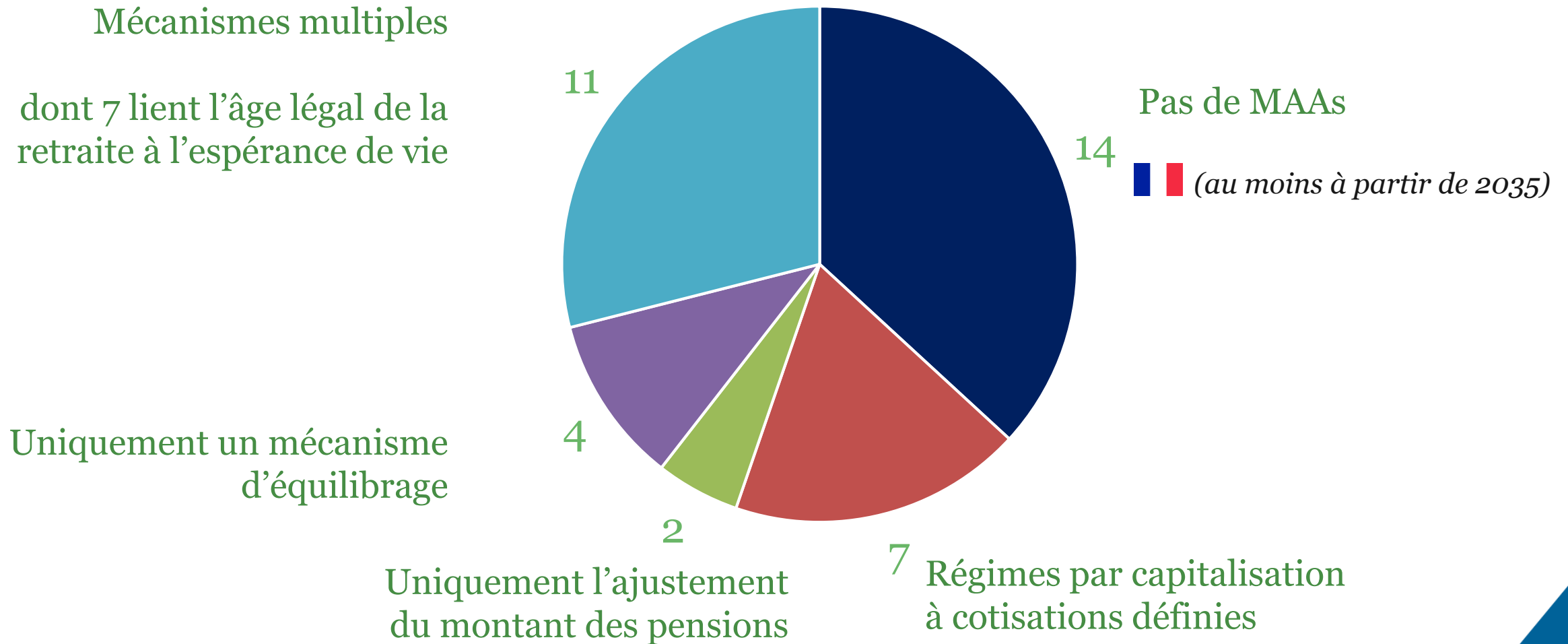
# Pourquoi avoir recours aux MAAs?

---

- Relativement aux réformes discrétionnaires, les MAAs **engendrent des ajustements**
  - moins erratiques
  - plus transparents
  - plus équitables entre générations
- Les MAAs **réduisent**
  - le coût politique d'assurer ou d'améliorer la viabilité financière
  - le besoin de réformes successives
- Les MAAs visent des ajustements à moyen / long terme. Pour être efficaces, ils doivent être **viables politiquement** d'où le besoin
  - d'un accord politique large au moment de son élaboration
  - d'être suffisamment anticipés afin d'éviter de mener à des ajustements violents
- Les décideurs politiques conservent **le contrôle total** sur le système de retraite si les ajustements impliqués par les MAAs sont remis en cause par une majorité politique



# Les MAAs existent dans environ deux tiers des pays de l'OCDE





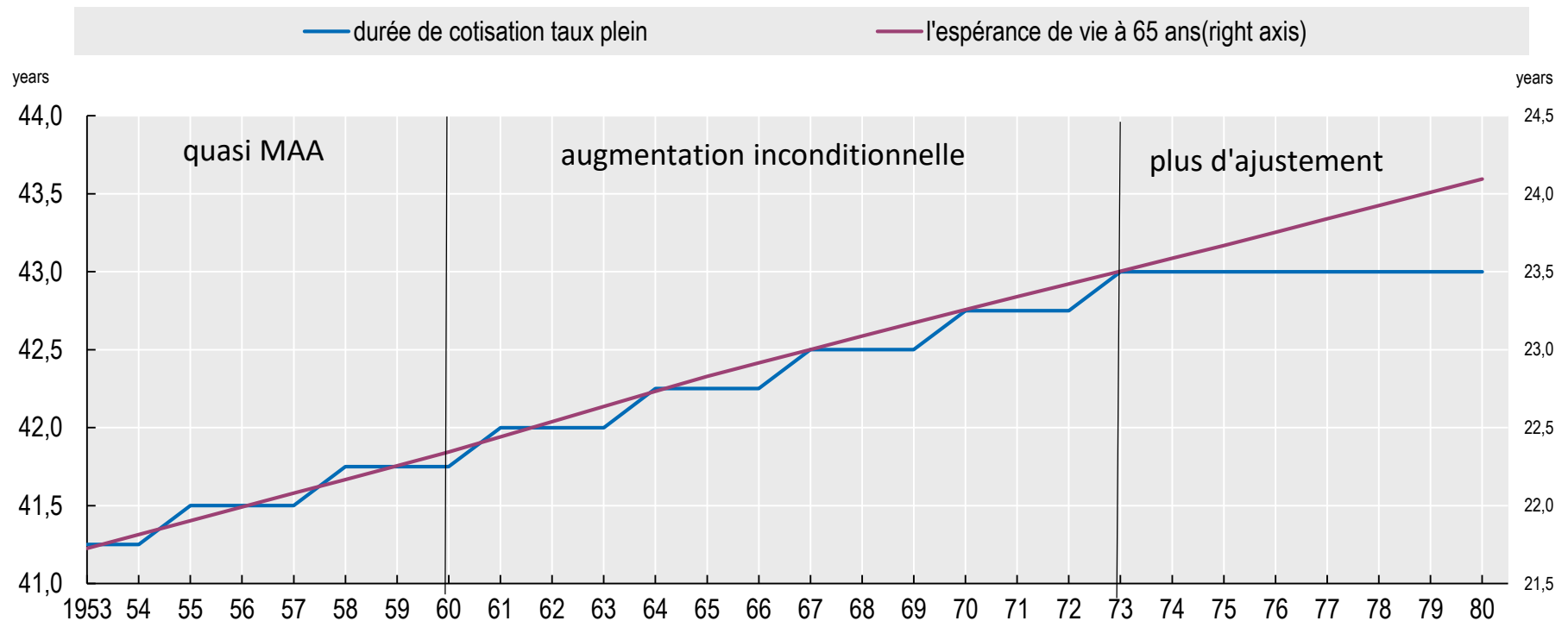
# MAAs ajustent le montant des prestations et/ou l'âge de la retraite

	Ajustements à l'espérance de vie	Ajustement à l'emploi total ou équivalent
Capitalisation à cotisations définies <ul style="list-style-type: none"><li>• Rentes : ajustement des prestations</li><li>• Capital : les individus gèrent leur propre risque de longévité</li></ul>	•	
Répartition à cotisations définies (comptes notionnels) <ul style="list-style-type: none"><li>• Italie, Lettonie, Pologne</li><li>• Norvège, Suède</li></ul>	• •	•
Ajustement des prestations <ul style="list-style-type: none"><li>• Finlande</li><li>• Estonie, Grèce, Japon, Lituanie</li></ul>	•	•
Ajustement de l'âge de la retraite <ul style="list-style-type: none"><li>• Total : Danemark, Estonie, Grèce, Italie</li><li>• 2/3 : Finlande, Pays-Bas, Portugal</li></ul>	• •	



# Augmentation de la durée de cotisation en France: est-ce un MAA?

- Quasi-MAA jusque pour la cohorte née en 1960
- L'augmentation inconditionnelle aux évolutions démographiques jusque pour la cohorte 1973
- L'ajustement s'arrêtera ensuite, vers 2035
- L'intérêt de la mesure en France pour améliorer l'équilibre financier réside dans son influence sur l'âge effectif de la retraite tout en stabilisant les taux de remplacement







# Durée de cotisation et âge minimum pour le taux plein

Période de cotisation requise pour bénéficier du taux plein avant l'âge statutaire

Pays	en 2020		vers 2060		
	période de cotisation	âge minimum	période de cotisation	âge minimum	âge statutaire
Belgique	42	63	42	63	67
<b>(France)</b>	<b>41.75</b>	<b>62</b>	<b>43</b>	<b>62</b>	<b>67</b>
<b>France - carrières longues</b>	<b>41.75</b>	<b>60</b>	<b>43</b>	<b>60</b>	<b>67</b>
Allemagne	45	63.5	45	65	67
Grèce	40	62	40	66	71
Hongrie	(40)		(40)		65
Italie	38	62	47.5 (46.5)		71
Luxembourg	40	57	40	57	65
Portugal	48	60	48	62.6	70
Slovenie	40	60	40	60	65
Espagne	37	65	38.5	65	67



# Mécanismes d'équilibrage automatique

---

- Ajustements à l'espérance de vie ou à la taille de la population contribuant au système peuvent se révéler insuffisants pour assurer l'équilibre financier
  - doivent être **complétés** par un mécanisme d'équilibrage
- Mécanismes d'équilibrage visent à **assurer la solvabilité** à terme du système de retraite
  - Allemagne, États-Unis, Finlande, Pays-Bas, Suède
  - Canada: “backstop”, ajustement par défaut en cas d'absence d'accord politique sur une façon alternative de restaurer l'équilibre financier
- Finlande and Suède ont les **MAAs les plus efficaces**
  - Suède conjugue comptes notionnels et mécanisme d'équilibrage financier (pensions publiques) et régimes par capitalisation à cotisations définies (pensions privées)
  - Finlande ajuste âge de la retraite et niveau de prestations sur l'espérance de vie dans le régime à prestations définies + mécanisme d'équilibrage sur les taux de cotisation si nécessaire



# CONCLUSION



# Résultats principaux

---

- Impact limité de la crise sanitaire sur les pensions actuelles et futures
- Abandon de la réforme systémique, comme effet collatéral de la pandémie
- Complexité, fragmentation et diversités de traitements entre régimes maintenues
- Grande incertitude sur l'évolution à venir du système de retraite français
- Mécanismes d'ajustement automatique: cruciaux pour s'adapter au vieillissement
- France ne dispose d'aucun de ces mécanismes, en tout cas à partir de 2035
- L'ajustement automatique des paramètres est complété dans des pays en pointe par des mécanismes d'équilibrage automatique pour assurer la solvabilité à long terme
- En France, l'opacité financière liée à la fragmentation rend impossible la mise en œuvre de règles d'équilibrage automatique du financement du système



# Contact

[herve.boulhol@oecd.org](mailto:herve.boulhol@oecd.org)

<http://oe.cd/pag>

TWITTER: [@OECD\\_Social](https://twitter.com/OECD_Social)