



CONSEIL D'ORIENTATION
DES RETRAITES

Âge de la retraite

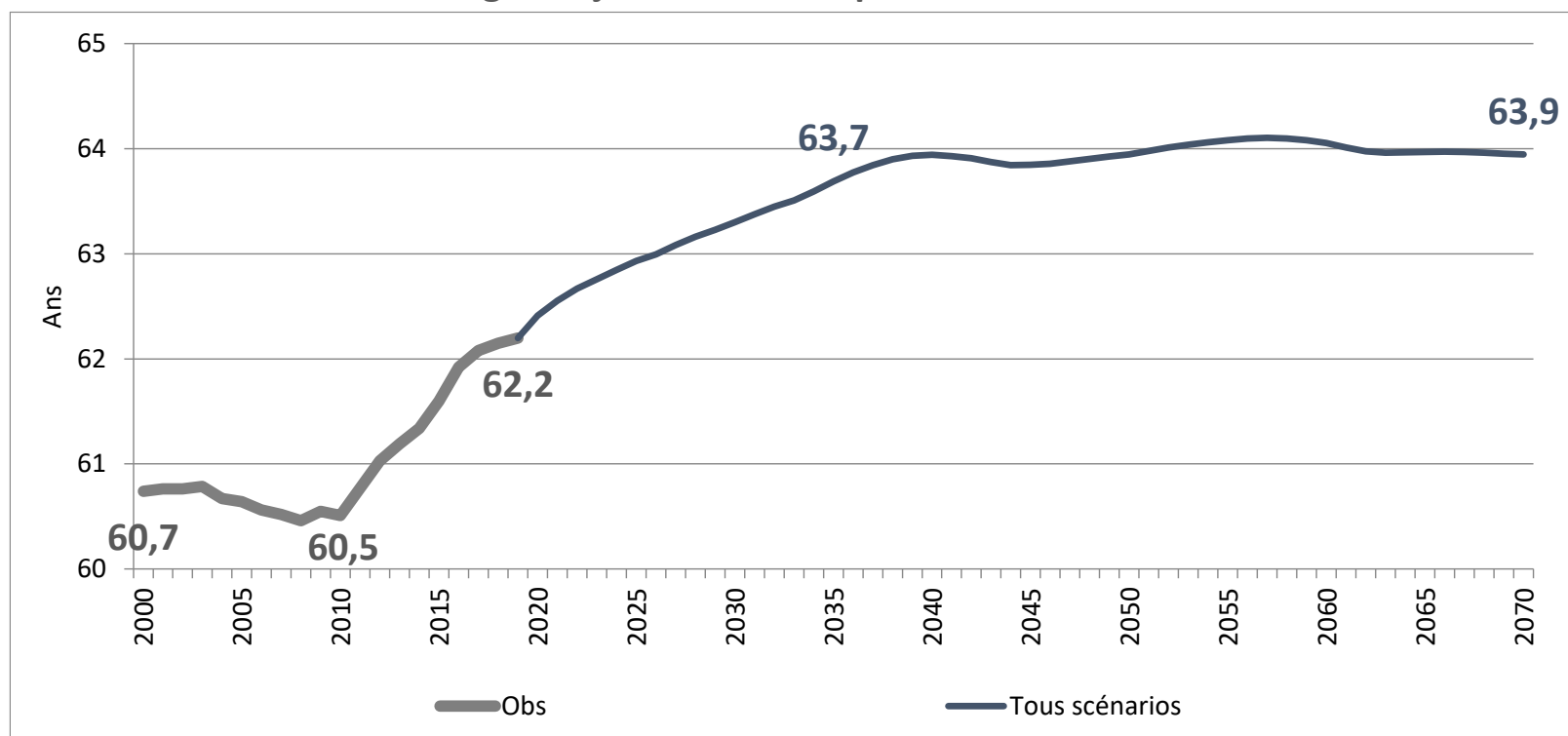
Séance plénière du COR

27 janvier 2022

Pierre-Louis Bras
Président du COR

L'âge de départ à la retraite augmenterait de deux ans à législation inchangée

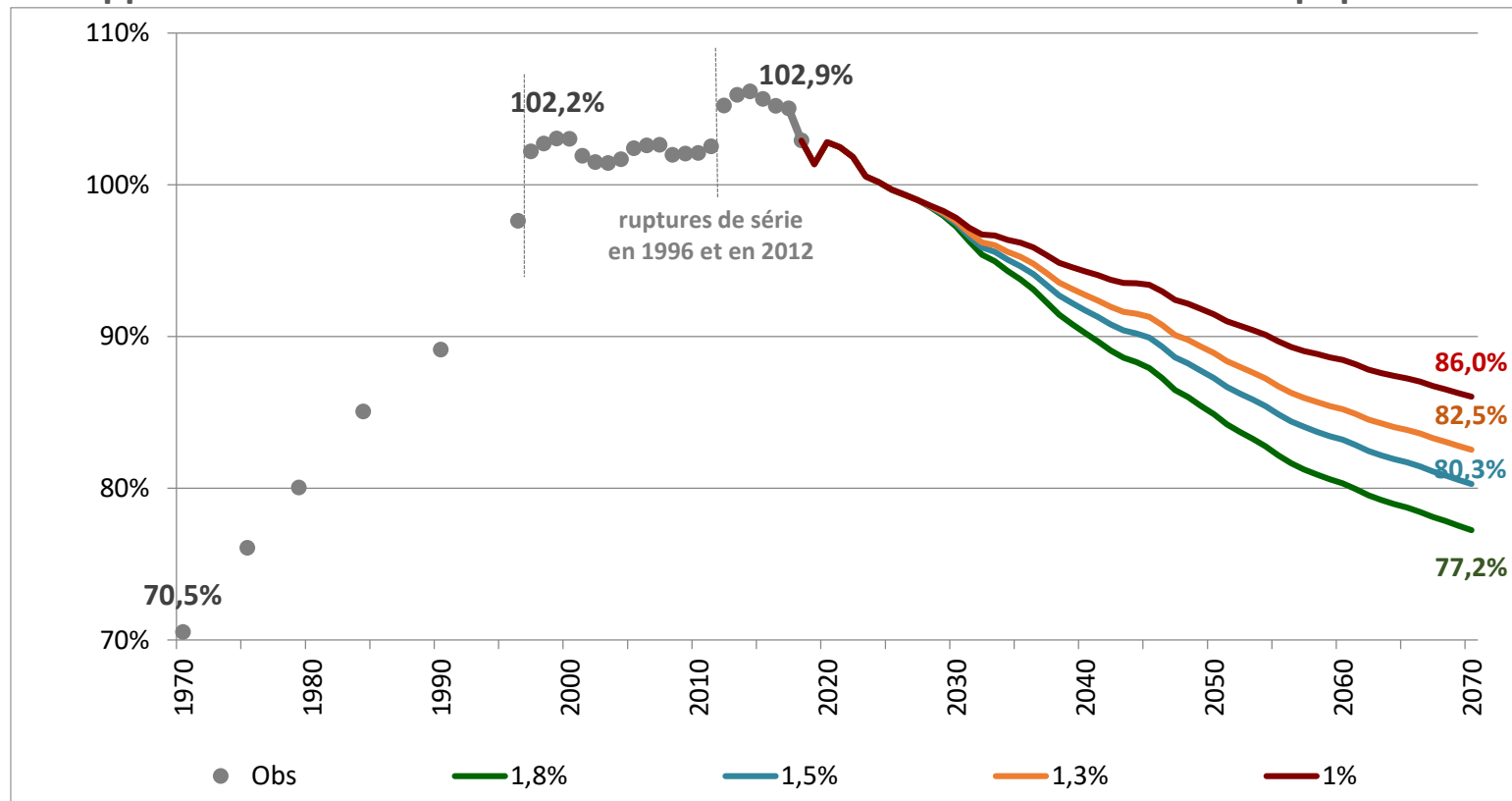
Âge conjoncturel de départ à la retraite



Sources : DREES, modèle Ancêtre et projections COR – juin 2021.

Avec la baisse prévue du niveau de vie relatif des retraités, les comportements de départ pourraient se modifier (départs plus tardifs ?)

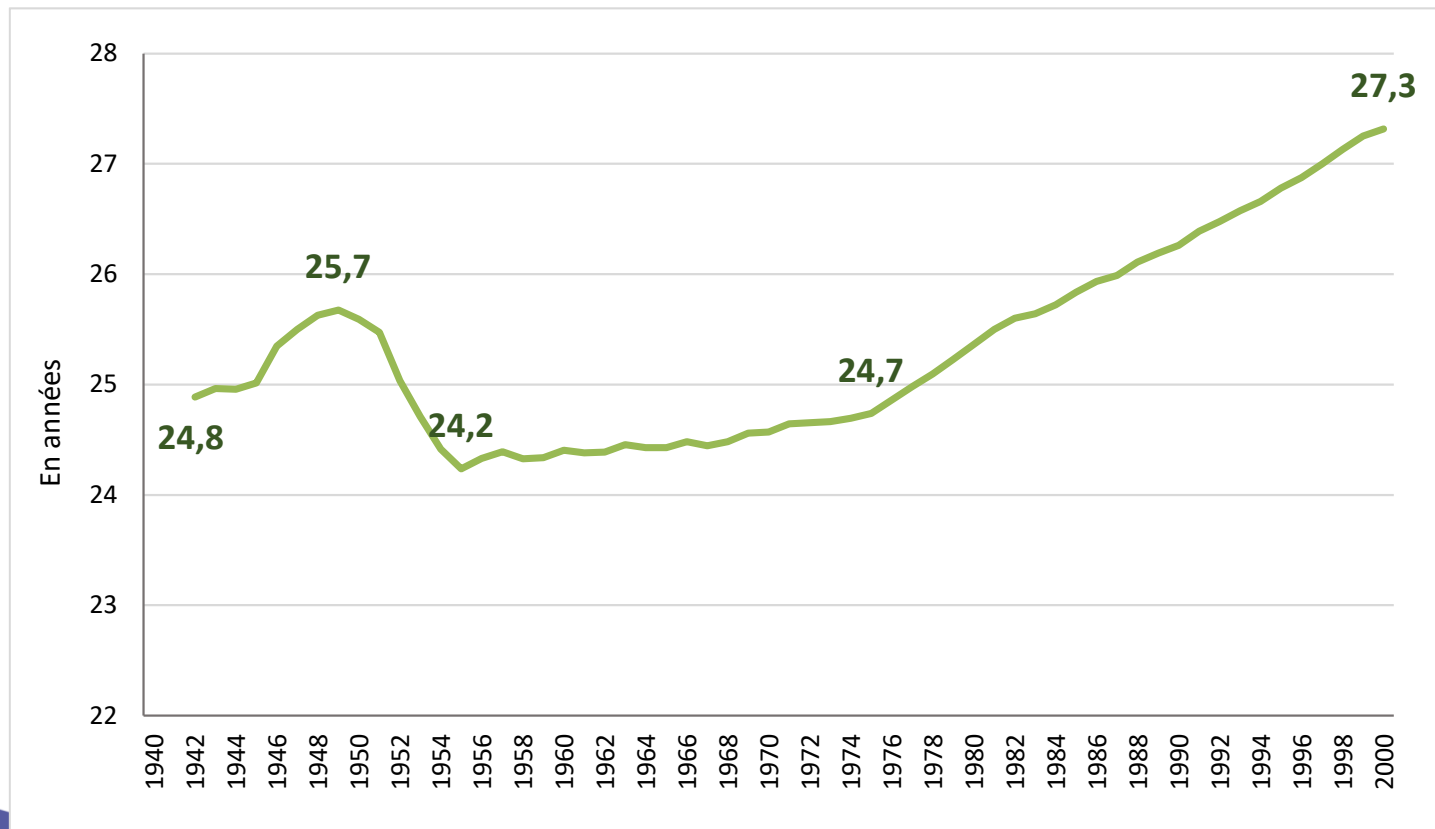
Rapport entre le niveau de vie des retraités et celui de l'ensemble de la population



Sources : INSEE-DGFiP-CNAF-CNAV-CCMSA, enquêtes Revenus fiscaux et sociaux de 2005 à 2018 ; projections COR – juin 2021 ; INSEE, modèle DESTINIE.

Après avoir baissé pour les générations 1950-1955, la durée de retraite augmenterait de trois ans entre les générations 1955 et 2000

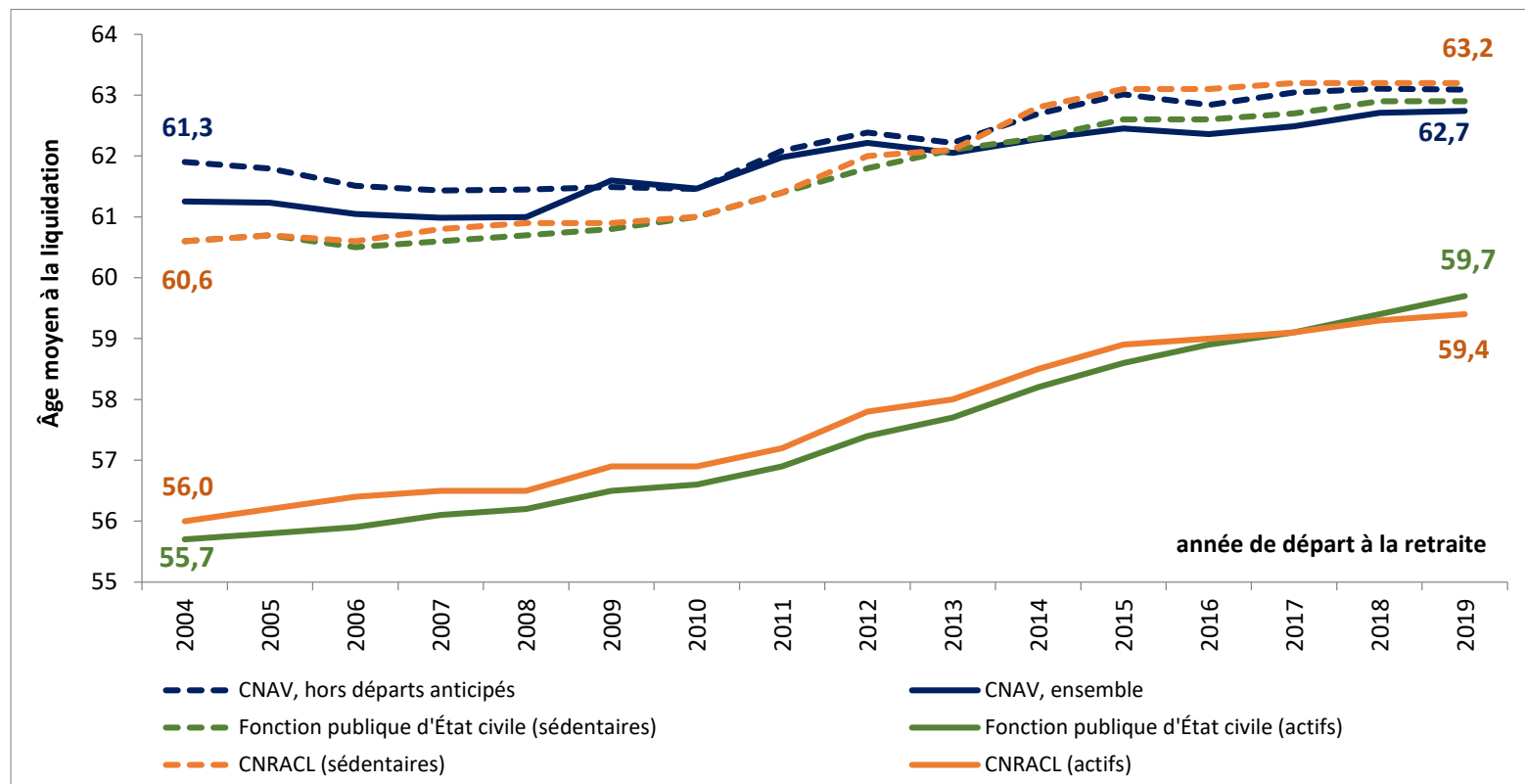
Durée de retraite en années (hypothèse de mortalité centrale, INSEE 2021)



Sources : DREES, modèle ANCETRE ; INSEE, projections de population 2021 ; projections COR – juin 2021.

Les âges de départ à la retraite sont proches entre les salariés du privé et les fonctionnaires sédentaires

Âges moyens à la liquidation des nouveaux retraités de 2004 à 2019 dans les principaux régimes

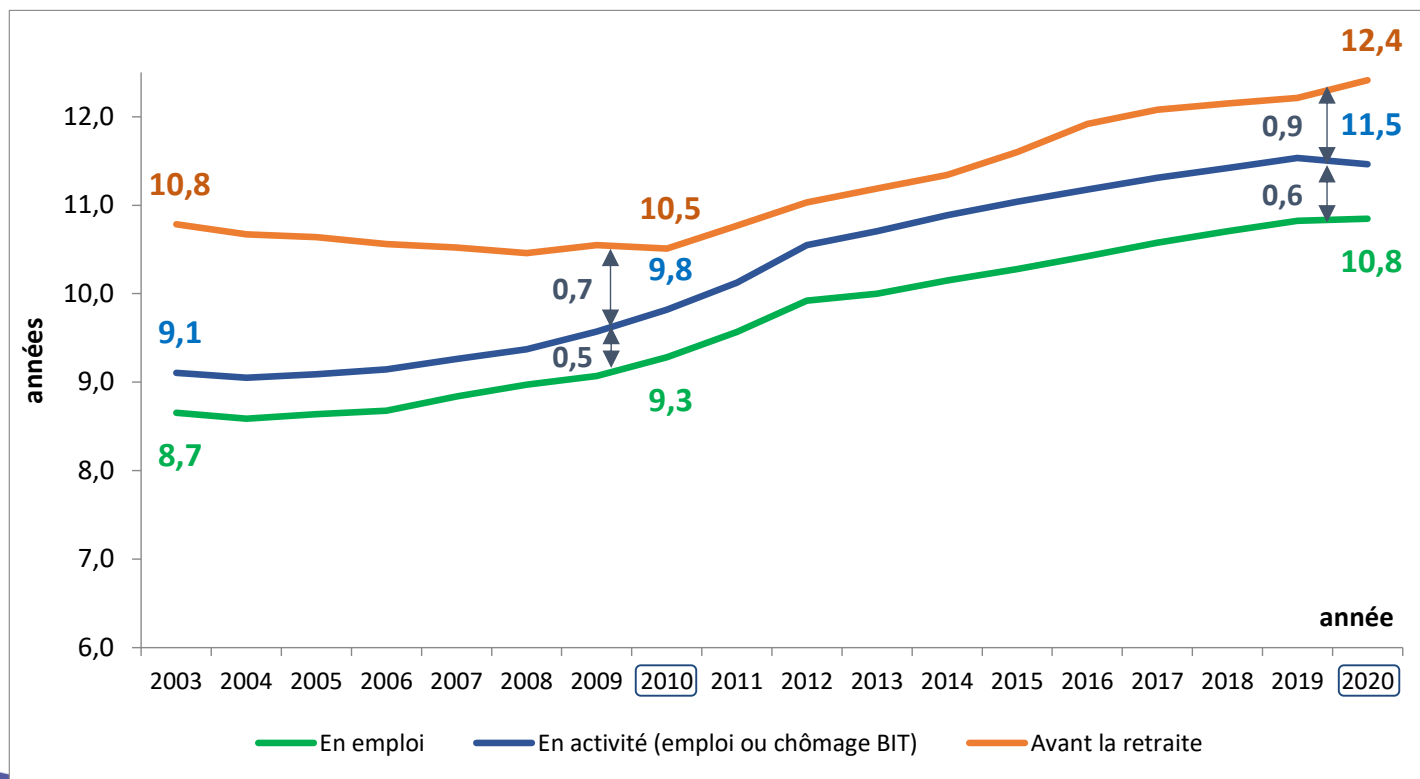


Sources : REPSS retraites ; rapport sur les pensions de retraite de la fonction publique annexé au projet de loi de finance pour 2021.

Depuis 2010, les âges de départ, de cessation d'activité et de sortie de l'emploi évoluent au même rythme

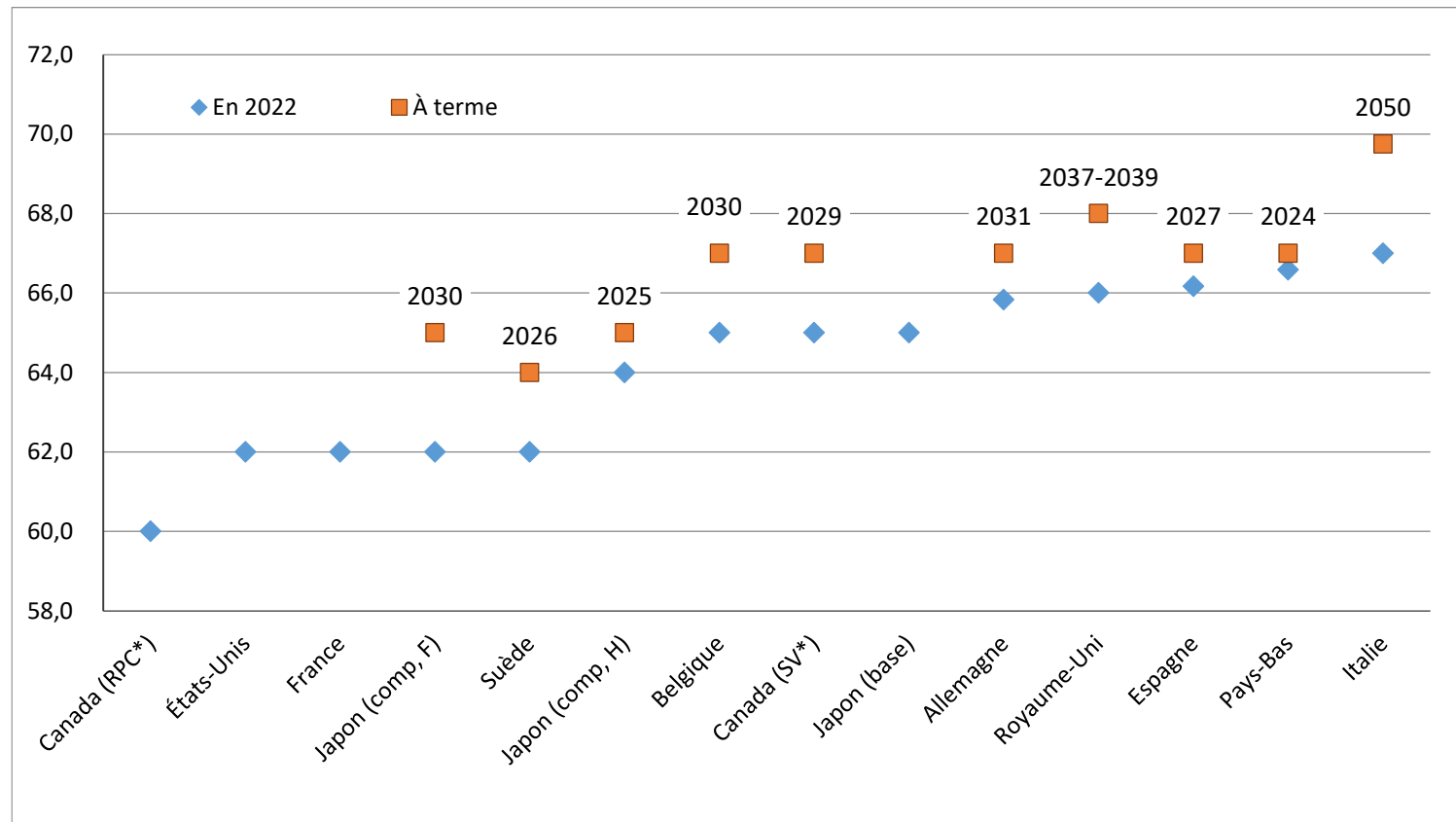
Durées moyennes en activité, en emploi et avant la retraite entre 50 et 69 ans

Sources : INSEE, enquêtes Emploi ; DREES, EACR, EIR et modèle ANCETRE ; calculs SG-COR.



L'âge d'ouverture des droits est l'un des plus bas en France

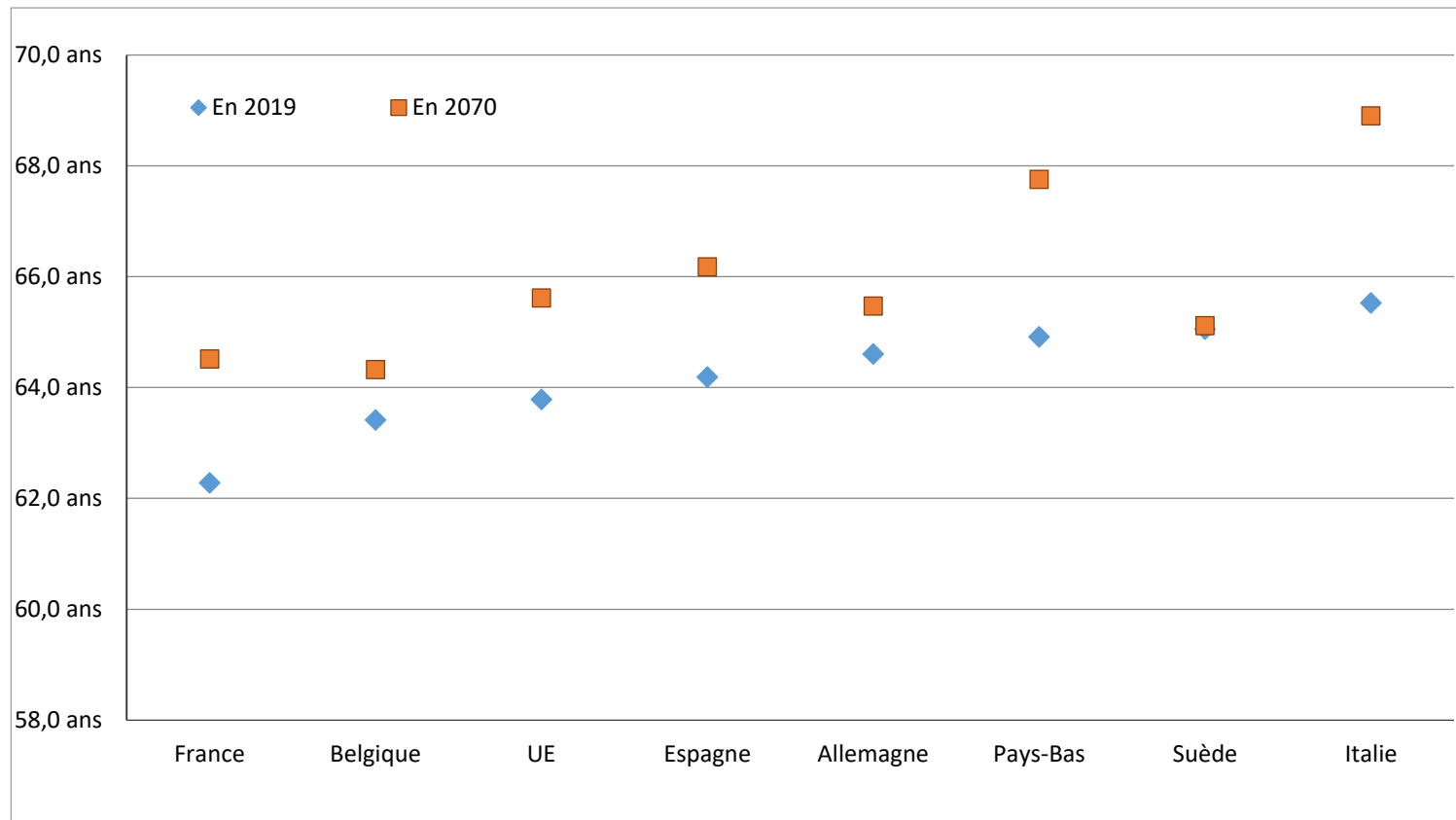
Âges inconditionnels d'ouverture des droits au 1^{er} janvier 2022 et à terme dans les pays suivis par le COR



* RPC : Régime des Pensions du Canada (et Retraite Québec) et SV : régime universel de Sécurité de la vieillesse canadien
Sources : textes législatifs et réglementaires des pays étudiés

L'âge de sortie du marché du travail se rapprocherait de celui des autres pays en 2070

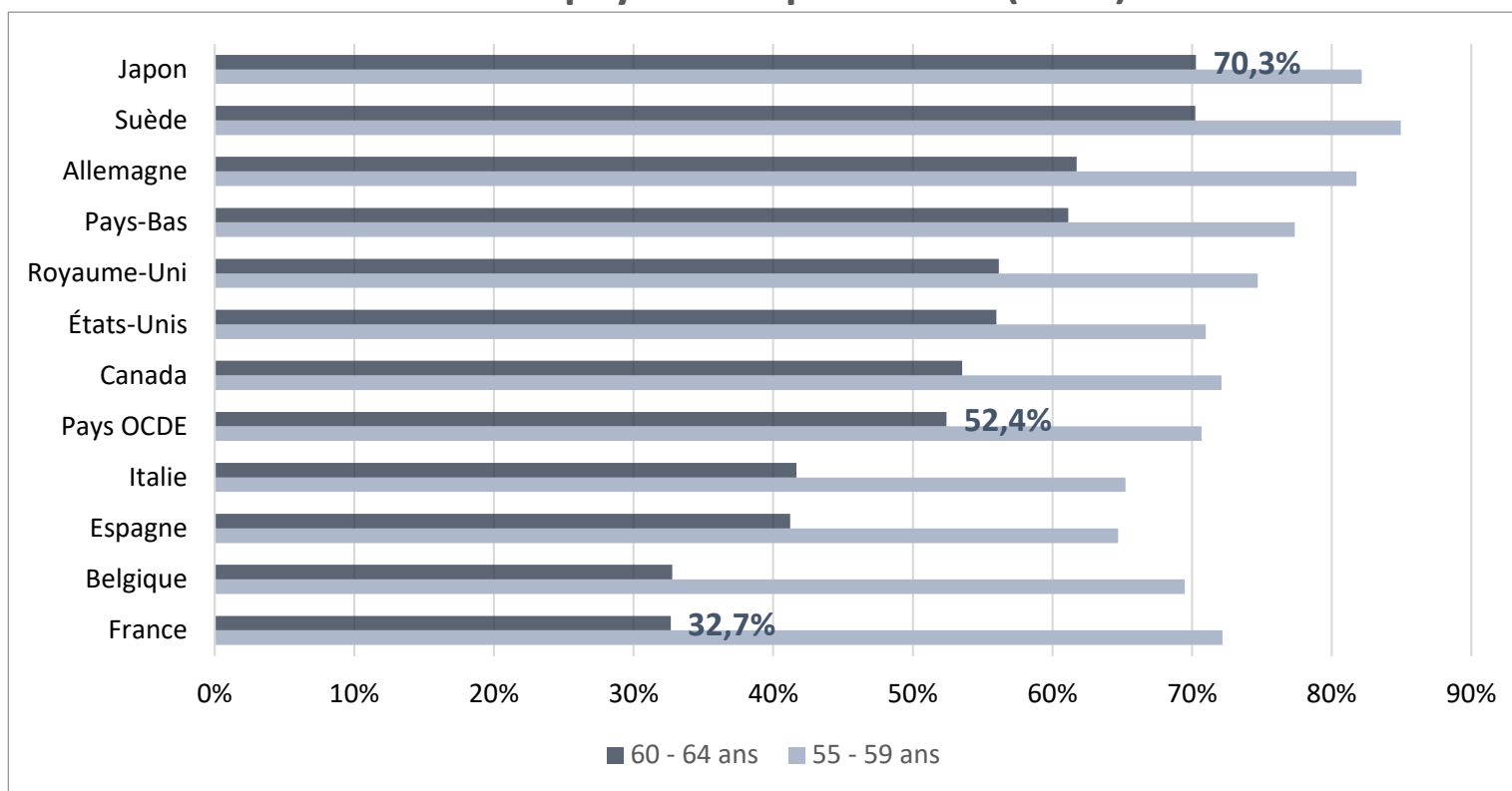
Âges moyen de sortie du marché du travail en 2019 et en 2070
dans les pays européens suivis par le COR



Source : Commission européenne, *The 2021 Ageing Report – Cross country tables*, mai 2021.

La France a le plus faible taux d'emploi des personnes âgées de 60 à 64 ans

Taux d'emploi des travailleurs seniors selon l'âge en 2019
dans les pays suivis par le COR (en %)

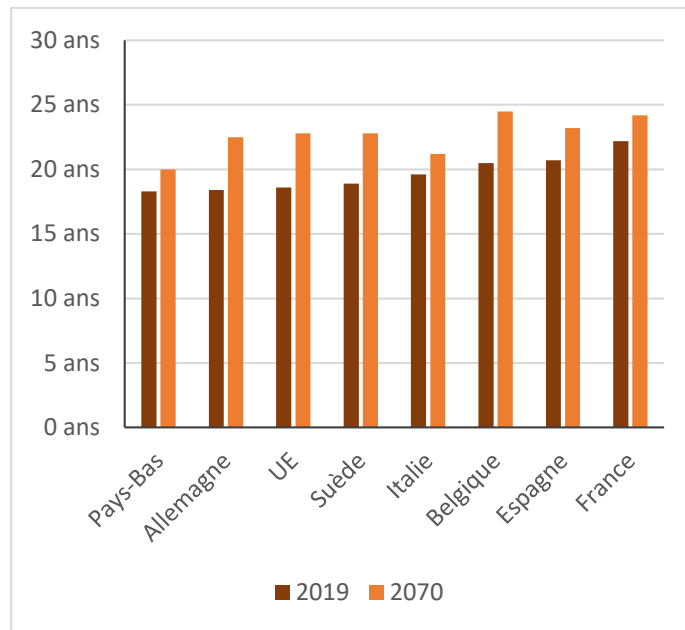


Source : OCDE, Labour Force Statistics.

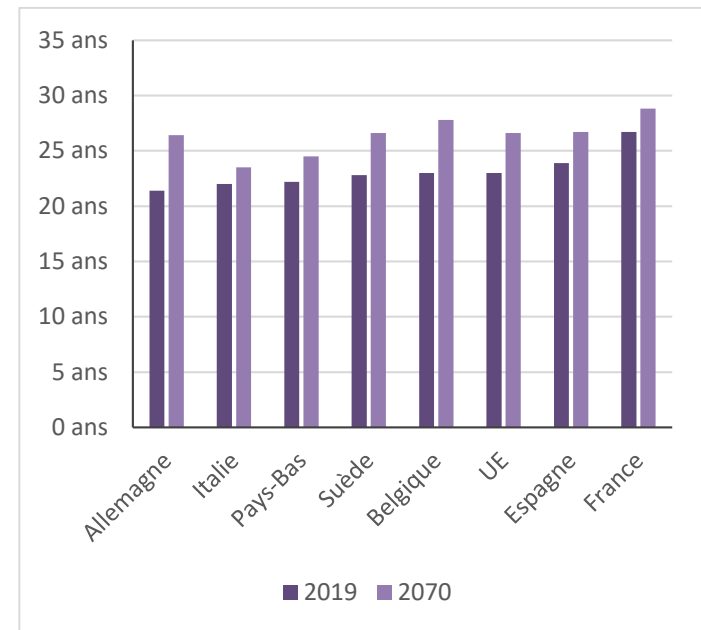
La durée espérée de retraite des français.es est la plus élevée et le resterait

Durée espérée de retraite dans les pays européens suivis par le COR

Hommes



Femmes

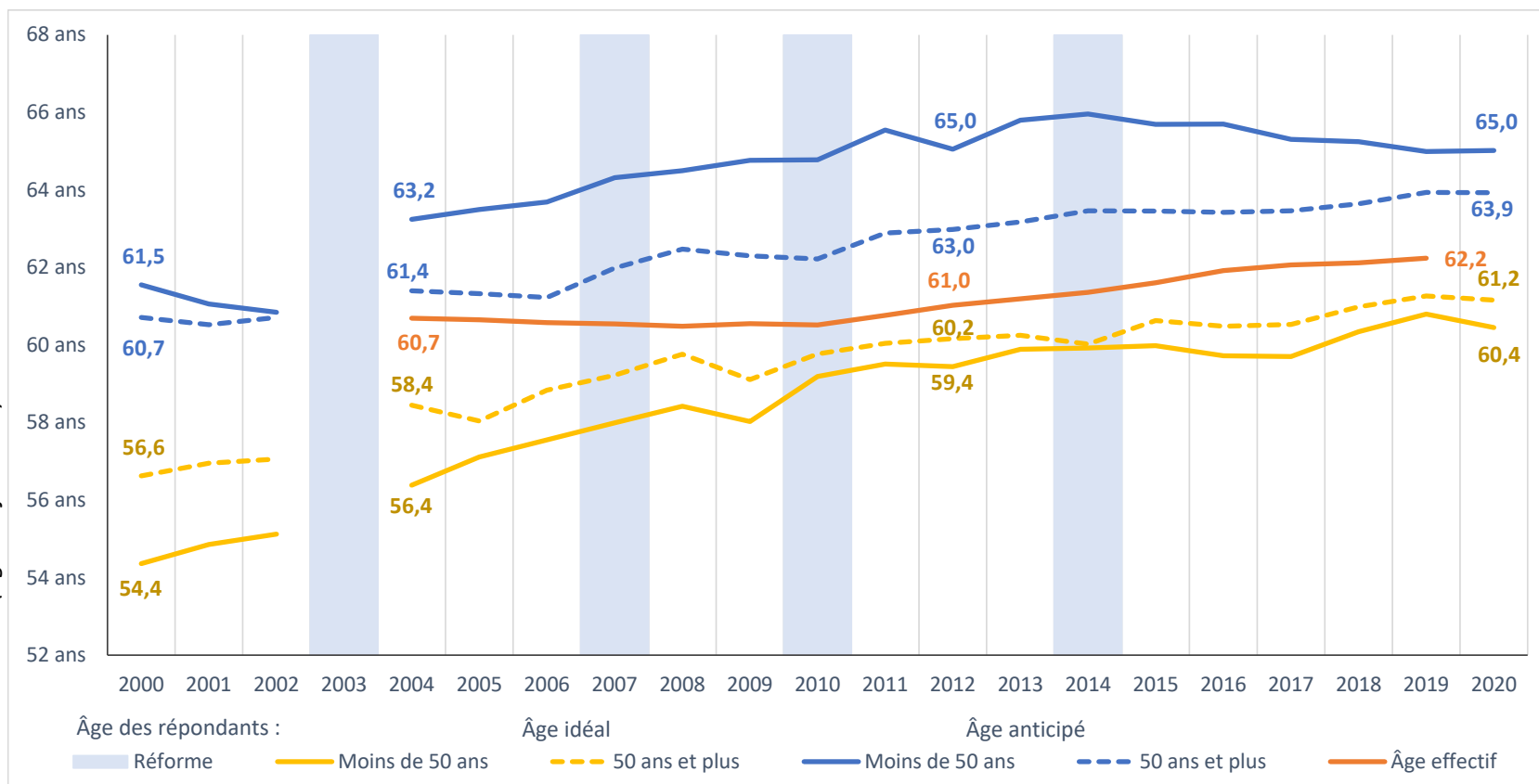


Note : la durée de retraite est calculée sur la base de l'espérance de vie à l'âge effectif moyen de sortie du marché du travail, à partir des projections de population Eurostat 2015.

Source : Commission européenne, *The 2021 Ageing Report*, mai 2021, p. 61.

L'âge idéal et l'âge anticipé de départ à la retraite ont augmenté de 4 ans depuis 2000

Âge anticipé, âge idéal de départ à la retraite selon l'âge du répondant et âge conjoncturel



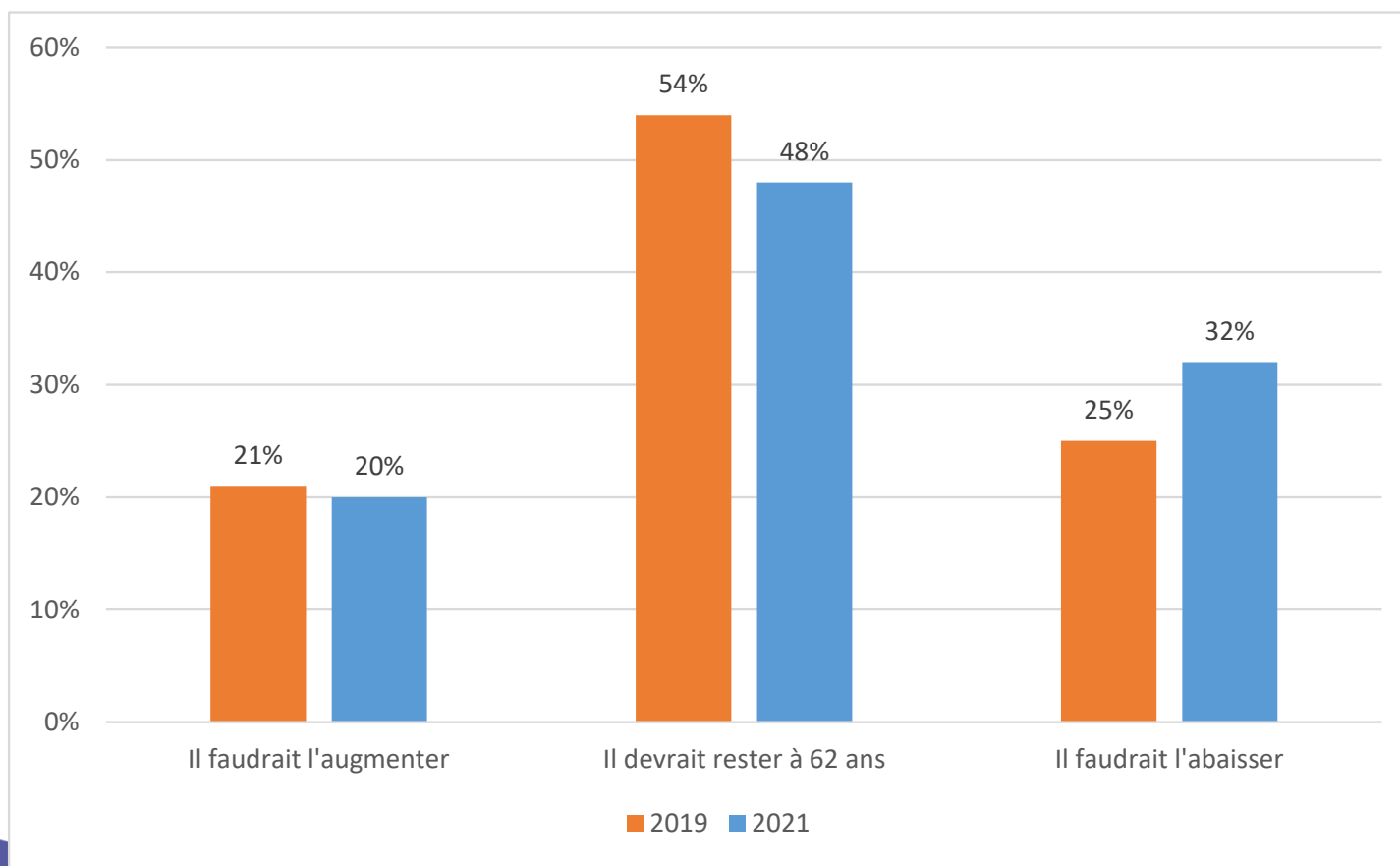
Questions posées : « À quel âge, d'après vous, pourriez-vous prendre votre retraite ? » ; « Dans l'idéal, à quel âge souhaiteriez-vous ou auriez-vous aimé prendre votre retraite ? ».

Champ : Actifs résidant en France métropolitaine.

Sources : Baromètre d'opinion de la DREES, 2000-2020, calculs SG-COR et DREES, modèle ANCETRE (âge conjoncturel)

Un français sur deux estime que l'âge de départ d'ouverture des droits devrait rester à 62 ans

« Aujourd'hui, l'âge légal de départ à la retraite est de 62 ans. Selon vous, faudrait-il augmenter ou abaisser l'âge légal de départ à la retraite ? »

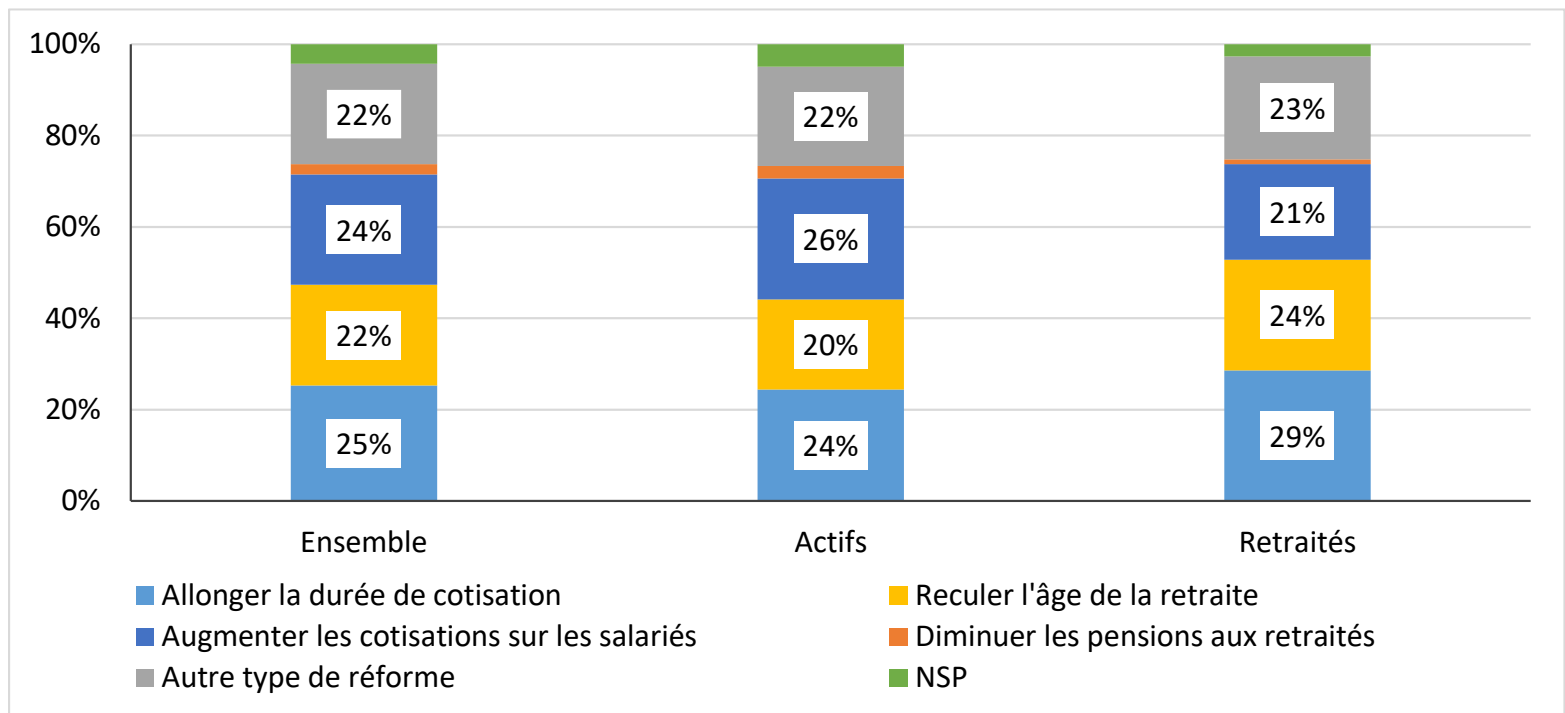


Source : étude Elabe, Les Français et la réforme des retraites, 8 juillet 2021

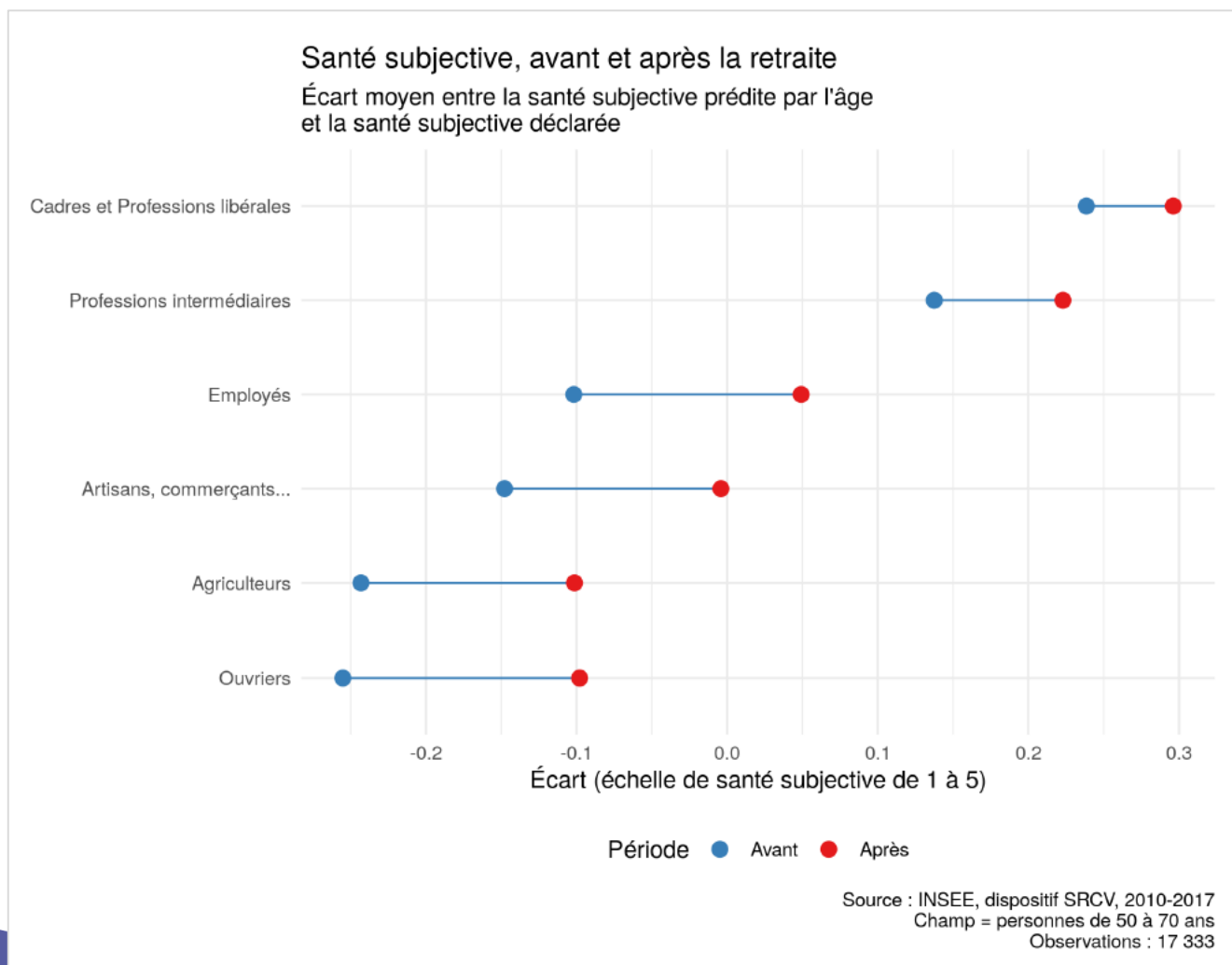
L'allongement de la durée de cotisation ou le recul de l'âge de la retraite sont les leviers de réforme privilégiés

Parmi les solutions suivantes pour préserver le système de retraite par répartition tel qu'il existe, laquelle a votre préférence ?

Source : Baromètre DREES, 2020



La santé subjective s'améliore avec la retraite



Pour les personnes à la retraite plus satisfaites dans la vie, le passage à la retraite a beaucoup joué

Importance du départ à la retraite dans la variation de satisfaction concernant la vie menée

Personnes plus satisfaites après leur départ à la retraite (23 %)



Personnes moins satisfaites après leur départ à la retraite (22 %)

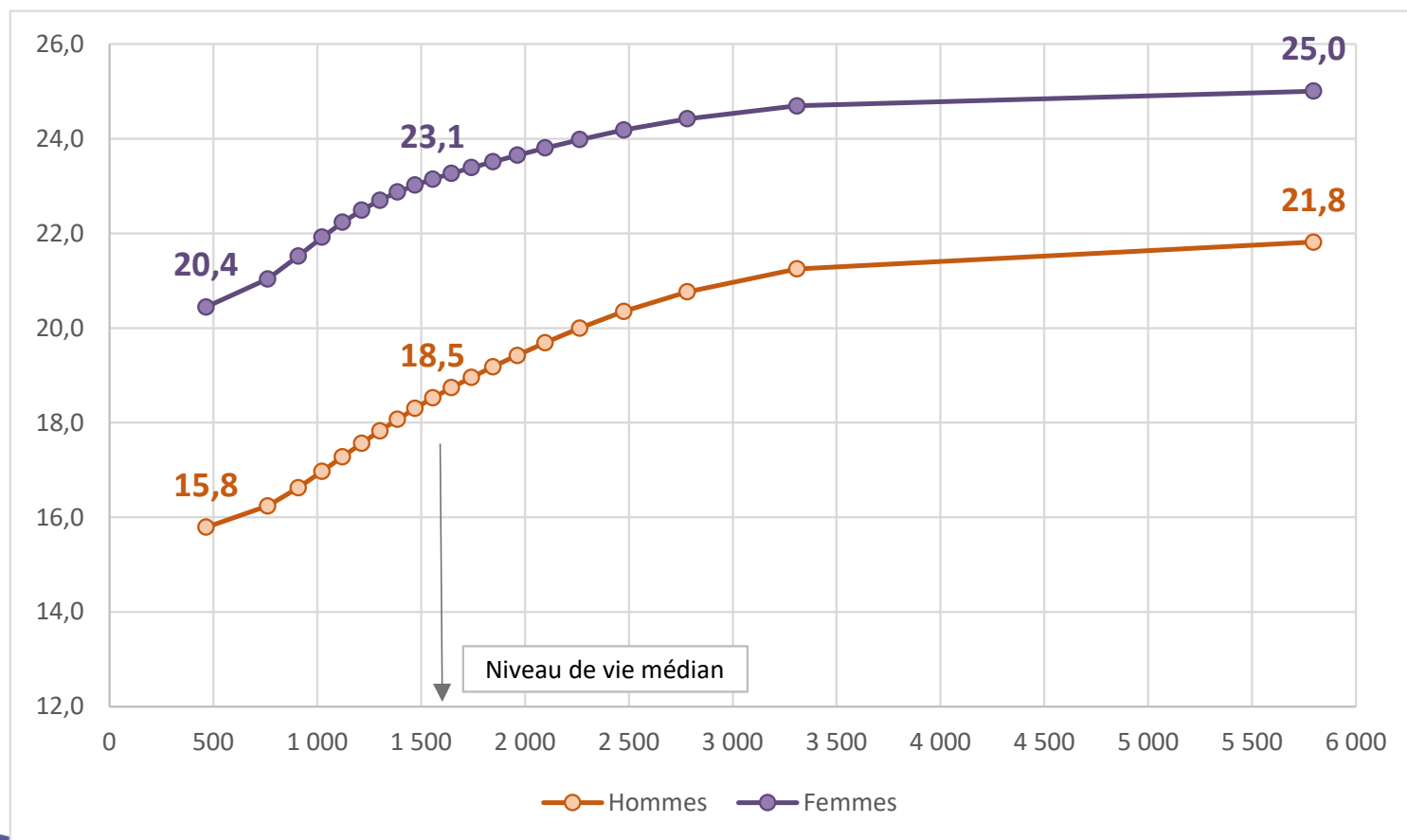


55 % des personnes déclarent un niveau de satisfaction inchangé

■ A beaucoup joué ■ A un peu joué ■ N'a pas joué du tout

L'espérance de vie à 65 ans augmente avec le niveau de vie

Espérance de vie à 65 ans par sexe et niveau de vie mensuel

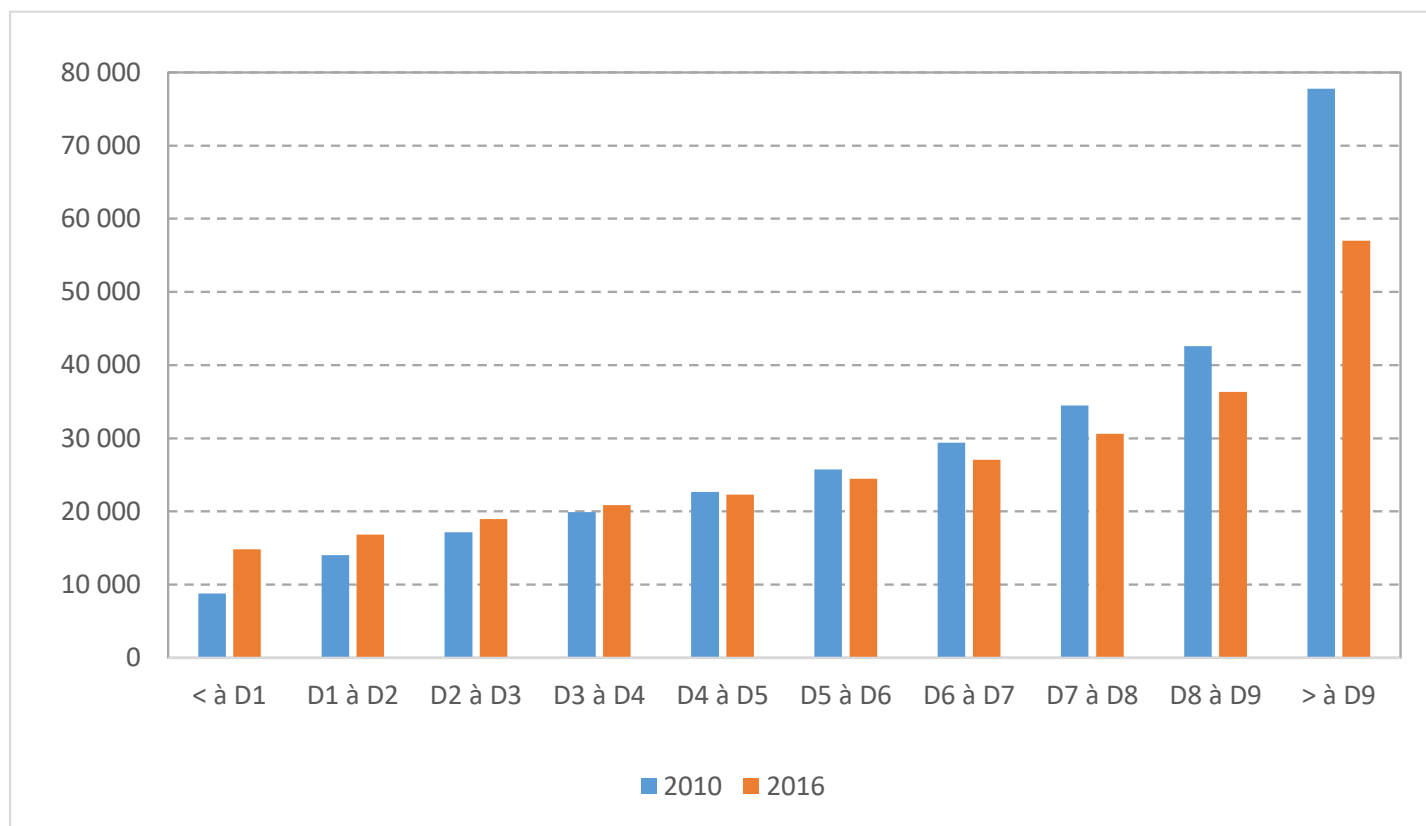


Note : L'espérance de vie est calculée en âge exact à partir des quotients de mortalité constatés entre 2012 et 2016.
Source : Insee, estimations de population et statistiques de l'état civil ; Insee-DGFIP-Cnaf-Cnav-CCMSA, Échantillon démographique permanent.



L'évolution du niveau de vie au moment du passage à la retraite est contrastée

Niveau de vie moyen en 2010 et en 2016 des personnes parties à la retraite en 2013 (euros 2015)

Source : Insee-DGFIP-Cnaf-CCMISA, échantillon démographique permanent 2017.



Merci de votre attention

Suivez l'actualité et les travaux du COR
sur www.cor-retraites.fr, twitter  [@COR_Retraites](https://twitter.com/COR_Retraites)
et LinkedIn  [Conseil d'orientation des retraites-COR](#)