

CONSEIL D'ORIENTATION DES RETRAITES
Séance plénière du 25 novembre 2021 à 10 h 00
« Choix des hypothèses économiques de long terme »

Document N° 9
<i>Document de travail, n'engage pas le Conseil</i>

**L'évolution de la productivité, du taux de chômage, du temps de travail et
du partage de la valeur ajoutée dans les pays suivis par le COR**

Secrétariat général du Conseil d'orientation des retraites

L'évolution de la productivité, du taux de chômage, du temps de travail et du partage de la valeur ajoutée dans les pays suivis par le COR

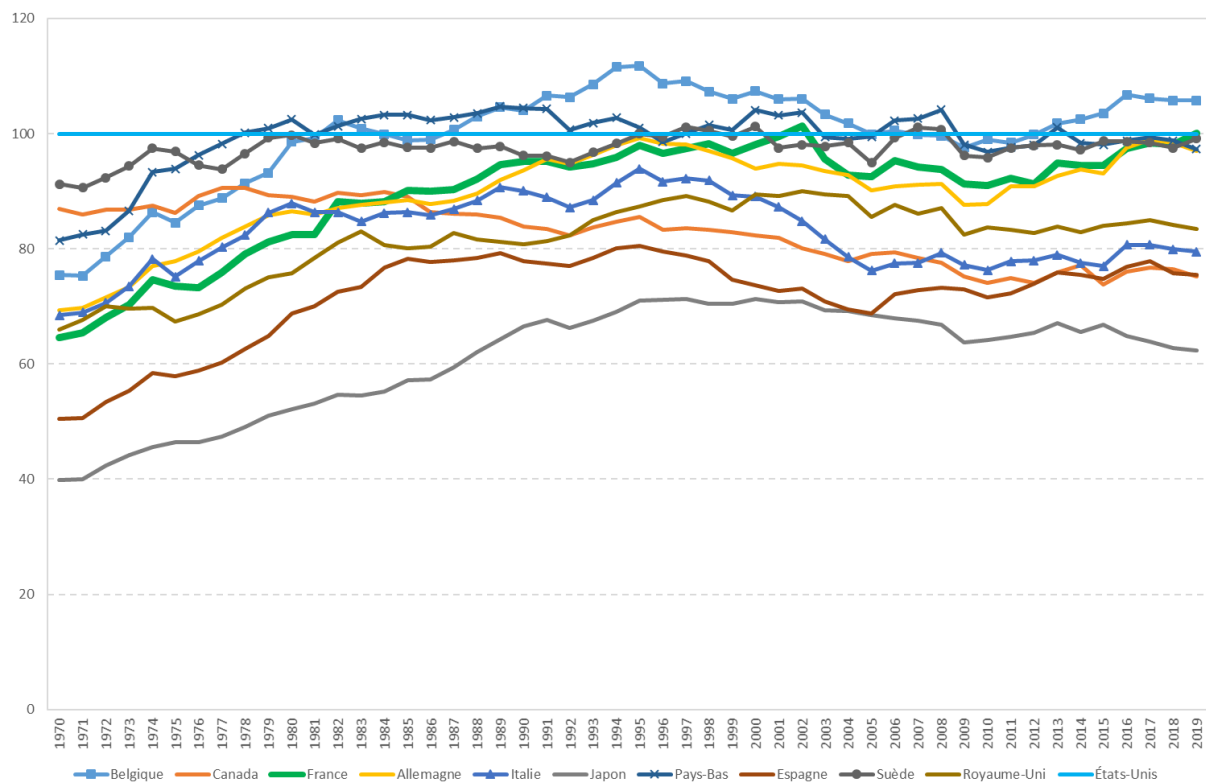
Ce document, rédigé par le Secrétariat général du COR, présente les évolutions de la productivité horaire du travail, du taux de chômage, de la durée du travail et du partage de la valeur ajoutée en France et dans les pays suivis par le COR au cours des dernières décennies.

1. Evolution de la productivité horaire du travail

2.

La France, comme la plupart des économies européennes, a connu une phase de rattrapage caractérisée par des taux de croissance élevés de la productivité sur une période allant des années 1950 à 1990. Le niveau de la productivité horaire du travail, qui représentait en France un peu moins de 65 % du niveau américain en 1970, avait rattrapé son retard dès la fin des années 1990 par rapport aux États-Unis. En 2019, le niveau de productivité horaire de la France égalait celui des États-Unis. En Allemagne, le niveau de productivité horaire atteignait 97 % du niveau américain. Les comparaisons des niveaux de productivité peuvent être affectées par des effets de composition non négligeables : taux d'emploi plus faible des jeunes, des seniors et des peu qualifiés en France relativement aux États-Unis, nombre moyen d'heures travaillées plus faible en France.

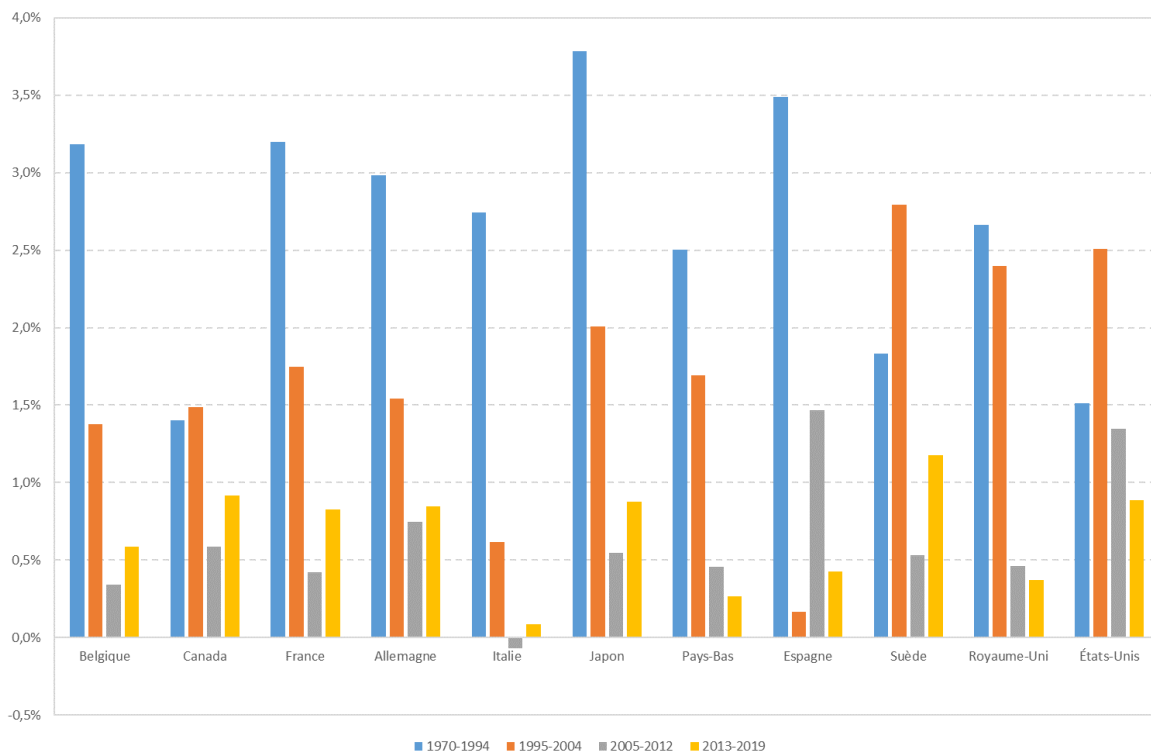
Graphique 1 - PIB par heure travaillée (en % des Etats-Unis, E-U=100)



Source : Données OCDE.

Un premier fléchissement de la productivité horaire s’observe au début des années 1980 dans de très nombreux pays développés. Différents facteurs, comme le second choc pétrolier survenu à la fin des années 1970 ou encore le retour à une tendance de long terme après le rattrapage de la période d’après-guerre, peuvent l’expliquer. Au milieu des années 1990, un second fléchissement de la productivité horaire du travail s’observe dans plusieurs pays à l’exception des États-Unis où la productivité connaît un rebond sur une durée de dix ans ces années-là sous l’effet du développement des technologies de l’information et de la communication (TIC). Un troisième fléchissement de la productivité horaire et de la productivité globale est observé au début des années 2000 dans la quasi-totalité des pays développés, y compris les États-Unis.

Graphique 2 - Croissance en moyenne annuelle de la productivité horaire du travail

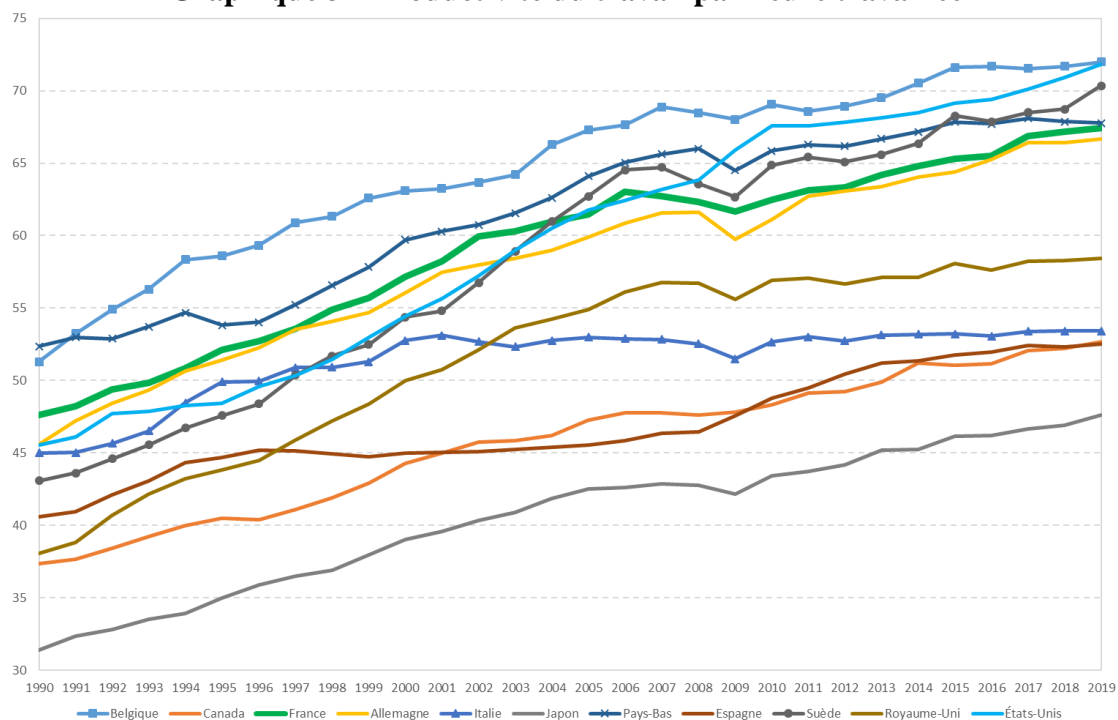


Note : Productivité horaire en PPA de 2015.

Source : Calculs SG COR à partir de données OCDE.

Le fléchissement de la productivité, qui s’est accentué depuis la crise de 2008, peut s’expliquer par différents facteurs : ralentissement de l’innovation ou innovations moins porteuses de gains de productivité, écarts de diffusion des technologies de l’information selon les entreprises et les pays, développement d’emplois de services à faible productivité, etc. (cf. document n° 4).

Graphique 3 – Productivité du travail par heure travaillée

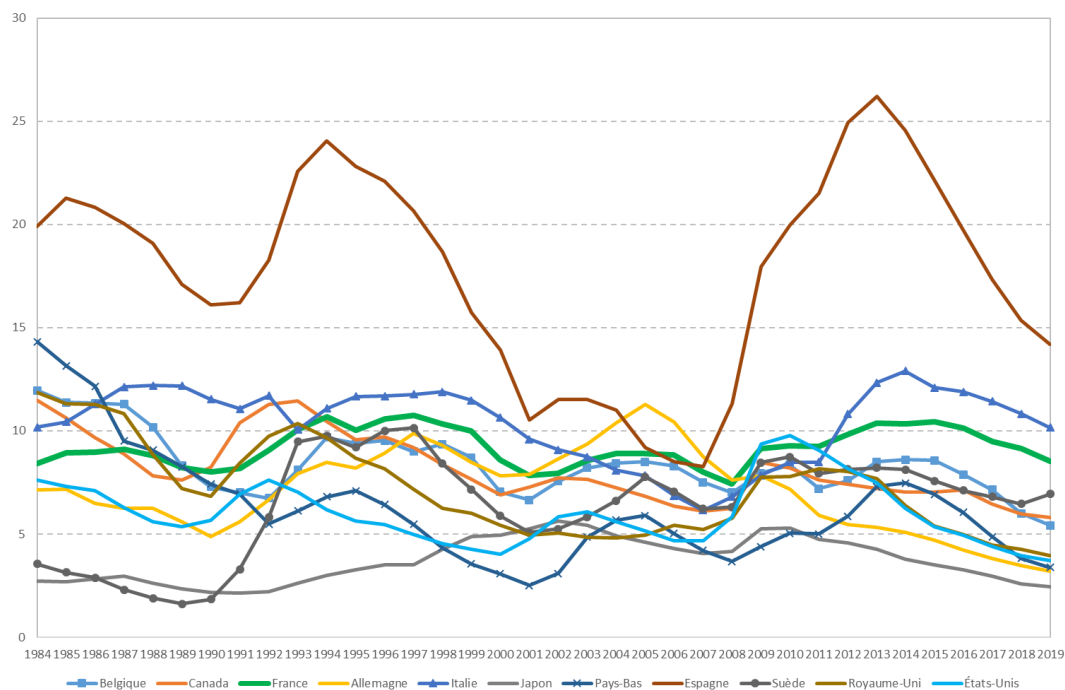


Source : Données OCDE.

3. Évolution du taux de chômage

Depuis le milieu des années 80, le taux de chômage en France est relativement stable et se situe plutôt dans la fourchette haute des niveaux des pays suivis pas le COR. En 2019, le taux de chômage des 15-64 ans atteint 8,5 % de la population active contre 3,2 % en Allemagne, 4 % au Royaume-Uni et 3,7 % aux États-Unis.

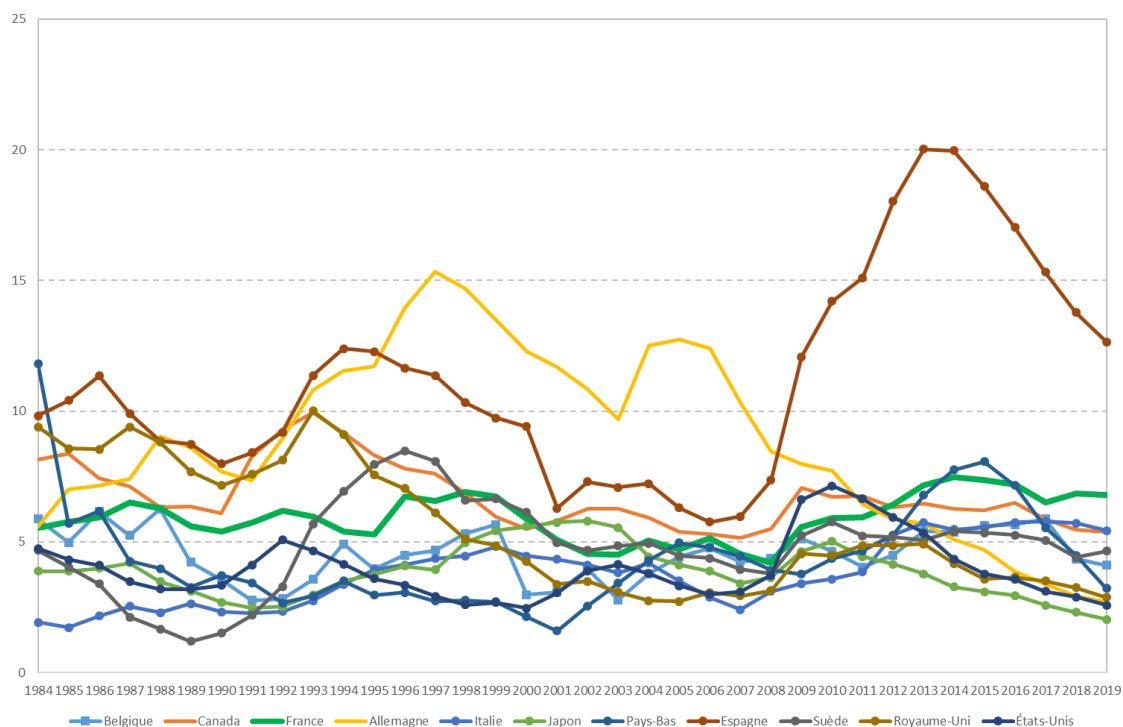
Graphique 4 - Chômage des 15-64 ans dans les pays suivis par le COR



Source : Données OCDE.

Le taux de chômage des seniors est parmi les niveaux les plus élevés. Il atteint en France 6,8 % en 2019 contre 2,7 % en Allemagne. Seule l'Espagne se démarque avec un niveau bien plus élevé, 12,5 % en 2019.

Graphique 5 - Évolution du taux de chômage des 55-64 ans dans les pays suivis par le COR

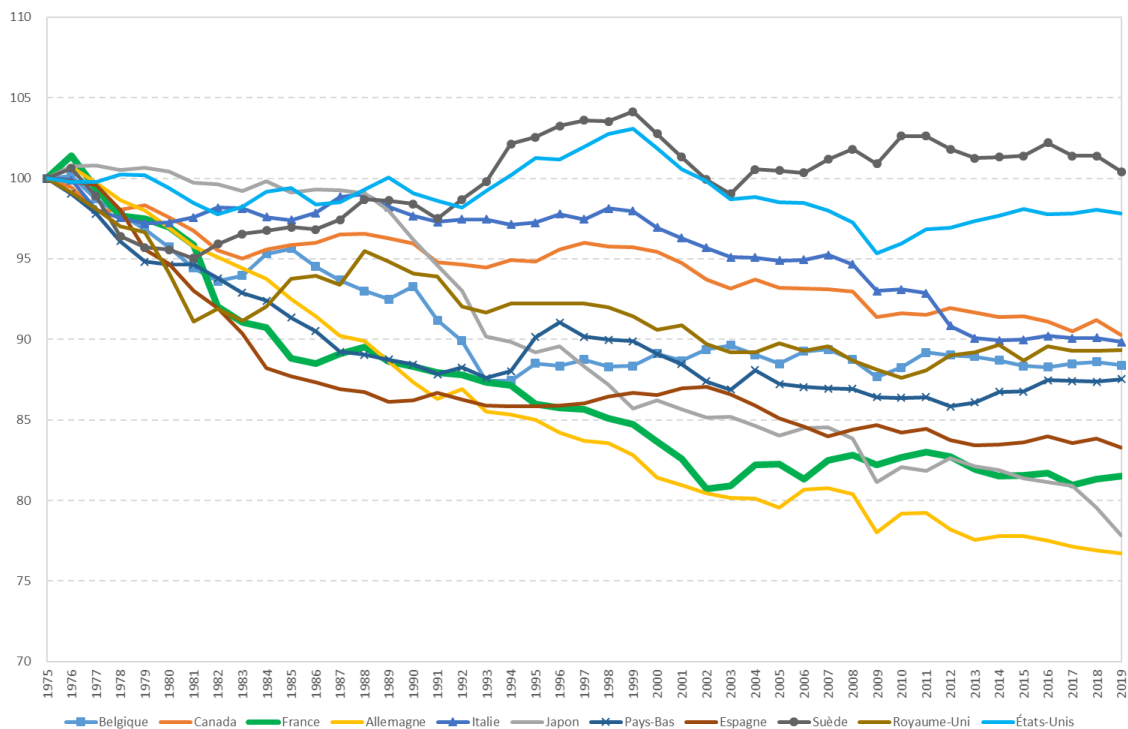


Source : Données OCDE.

4. Évolution du nombre d'heures travaillées par actif occupé

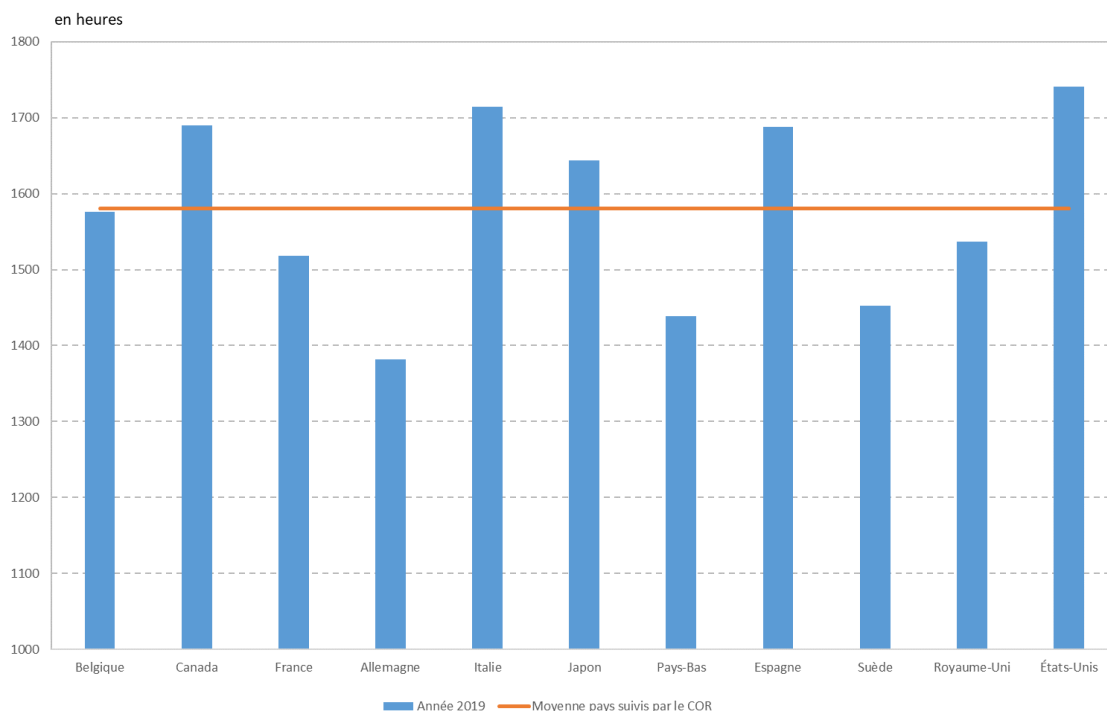
La tendance dans les économies développées est à la réduction du nombre d'heures travaillées. S'il est difficile de comparer en niveau la durée annuelle travaillée par actif occupé d'un pays à l'autre en raison de méthodes différentes de mesure, il apparaît que celle-ci baisse tendanciellement dans les pays développés, du fait de choix de société et d'évolutions des marchés du travail : effet conjoint de l'augmentation du nombre de jours de congés payés, baisse tendancielle de la durée légale de travail, développement du travail à temps partiel et du salariat. Cette baisse tendancielle est rendue possible par l'existence de gains de productivité, dont les bénéficiaires se partagent entre davantage de revenu et de consommation, d'une part, et davantage de loisirs, de l'autre, en fonction des préférences sociales dans chaque pays. La France fait partie des pays où la baisse de la durée annuelle de travail depuis 1975 a été la plus forte avec l'Allemagne où le travail à temps partiel court est très développé.

Graphique 6 – Évolution du nombre d’heures travaillées par actif occupé



Source : Données OCDE.

Graphique 7 - Durée annuelle de travail en 2019 (en heures)

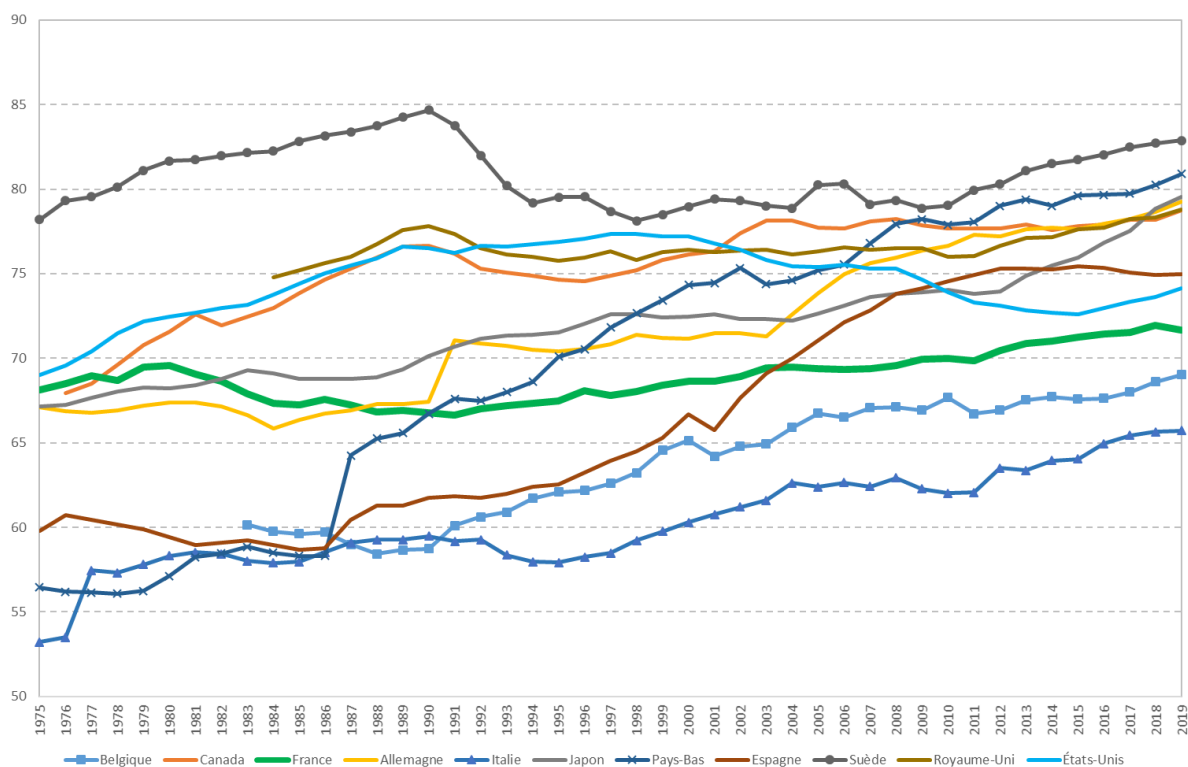


Source : OCDE, Comptes nationaux.

Note : pour la plupart des pays, la source principale pour mesurer les heures effectives de travail sont les Enquêtes sur la population active, mais plusieurs pays s'appuient seulement, ou en plus, sur d'autres sources (enquêtes auprès des établissements ou sources administratives). Ces différentes sources peuvent affecter la comparabilité de niveaux pour une année donnée.

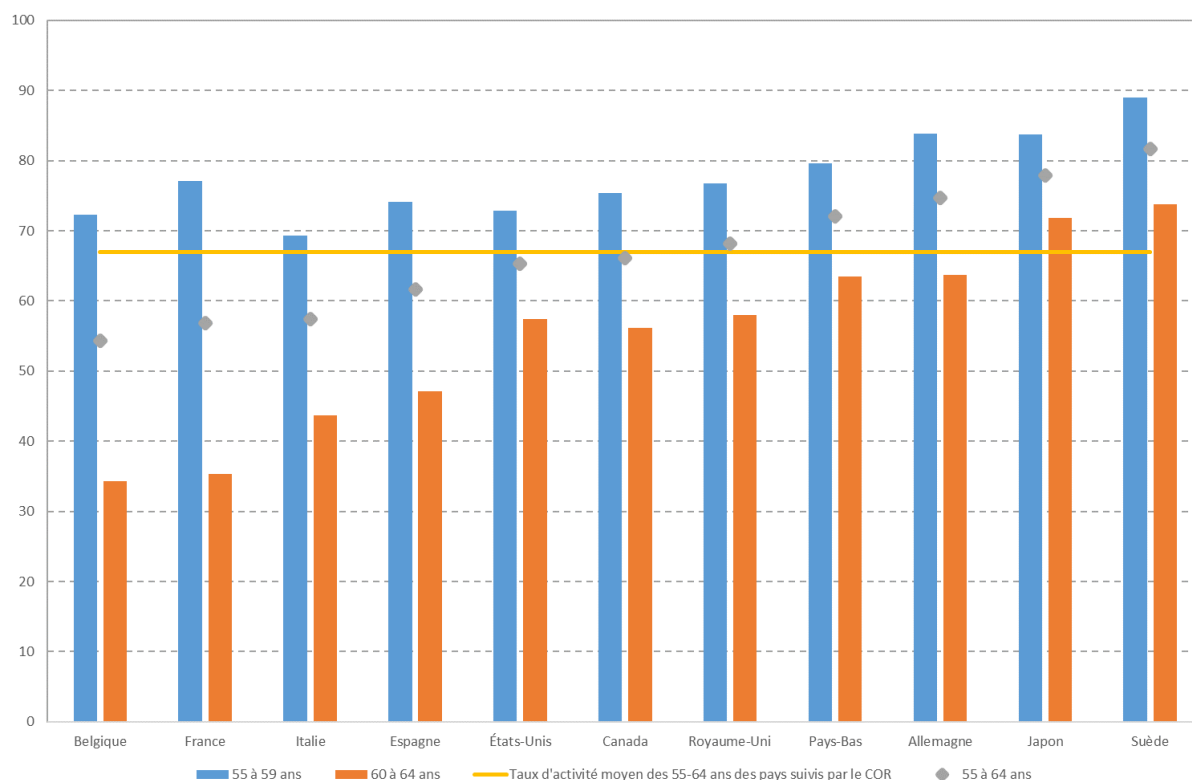
Depuis les années 1970, la baisse de la durée annuelle du travail des actifs occupés a été accompagnée d'une augmentation du taux d'activité. Celle-ci provient de la participation accrue des femmes au marché du travail et à la hausse du taux d'activité aux âges élevés sous l'effet des réformes du système de retraite. Ce phénomène, qui s'observe en France aussi bien que dans les autres pays développés, soutient le volume total d'heures travaillées sur une année par l'ensemble de la population, en augmentant le nombre des personnes actives. En comparaison internationale, la participation des Français au marché du travail reste toutefois pénalisée par un taux d'activité des séniors qui demeure nettement inférieur à la moyenne des pays suivis par le COR (56,9 % contre 66,9 % pour les 55-64 ans en 2019).

Graphique 8 - Évolution du taux d'activité des 15-64 ans



Source : OCDE.

Graphique 9 - Comparaison des taux d'activité aux âges élevés dans les pays suivis par le COR



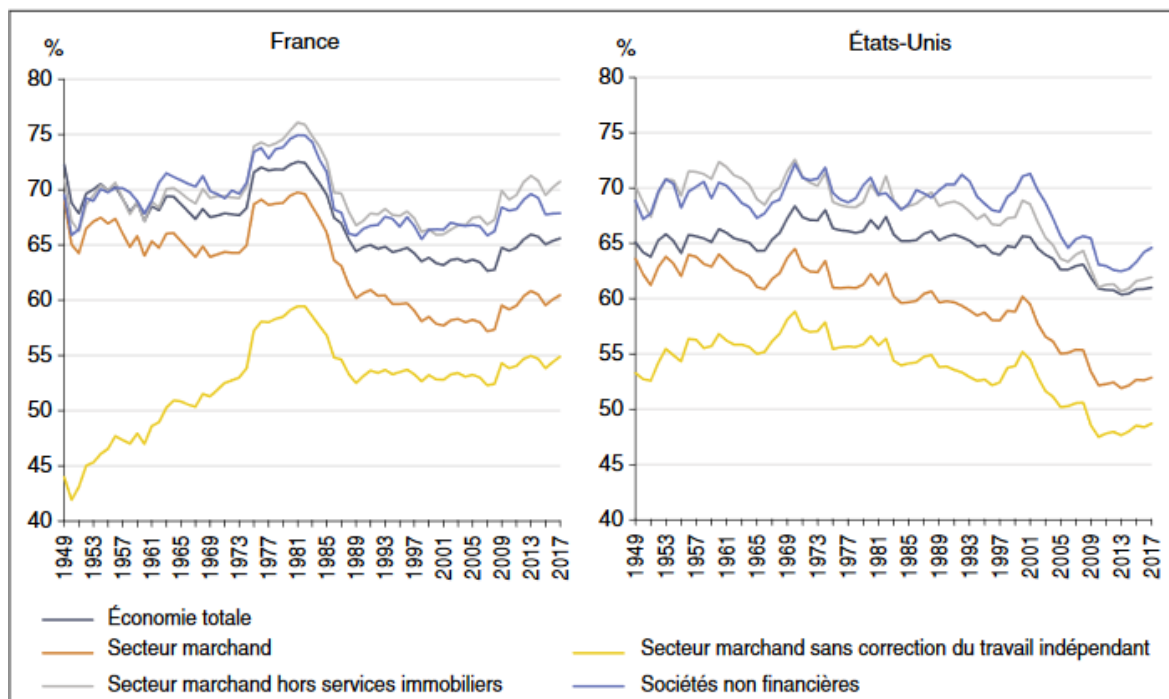
Source : OCDE.

5. Part des revenus d'activité dans le PIB

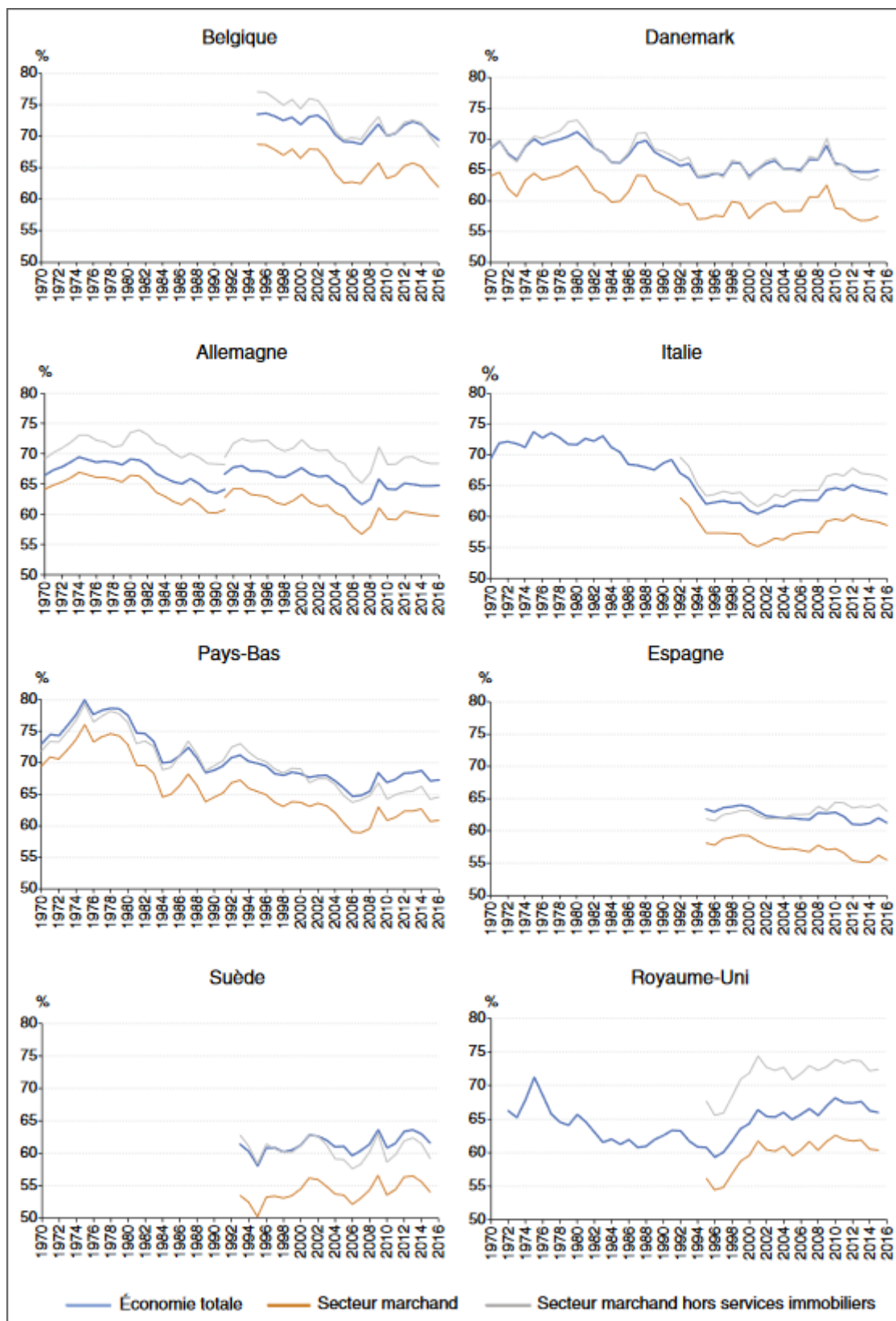
Jusqu'à présent, un large consensus faisait état d'une diminution tendancielle de la part du travail dans la valeur ajoutée dans les économies développées. Des travaux empiriques récents sur l'évolution de la part du travail dans la valeur ajoutée font apparaître cependant que les évolutions sont sujets à trois biais importants : le point de départ de l'analyse, la prise en compte des travailleurs indépendants et la prise en compte des revenus tirés de l'immobilier résidentiel¹. Lorsque ces trois biais sont pris en compte, la part du travail dans le secteur marchand ne semble pas connaître de tendance généralisée à la hausse ou à la baisse, excepté pour les États-Unis. En France, notamment pendant une très longue période de soixante-dix ans à compter de la fin des années 1940, la part du travail a connu des fluctuations prononcées aux alentours d'un niveau relativement stable.

¹ Cf. Cette, G., Koehl, L. & Philippon, T. (2019). The Labor Share in the Long Term: A Decline? *Économie et Statistique / Economics and Statistics*, 510-511-512, 35-51.

Graphique 10 - Part du travail en pourcentage de la valeur ajoutée



Source : Cette, G., Koehl, L. & Philippon, T. (2019).

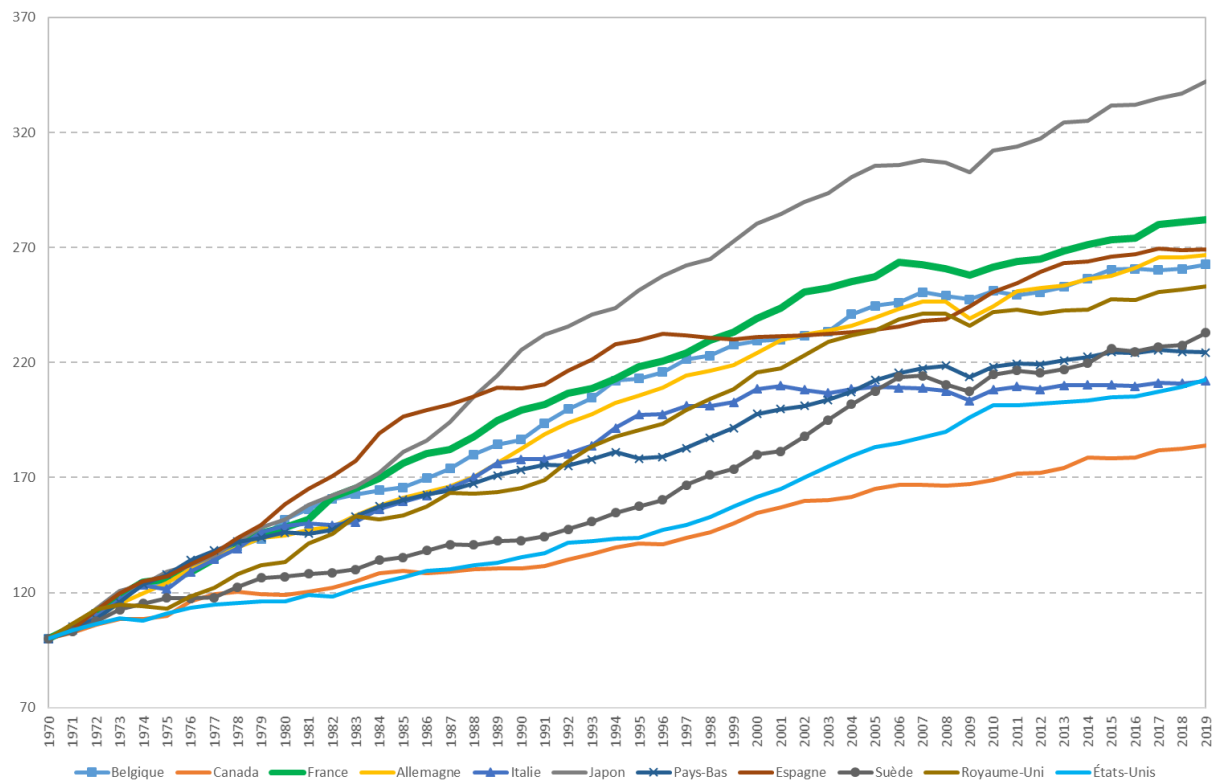


Note : en Allemagne, la coupure correspond au moment de la réunification.

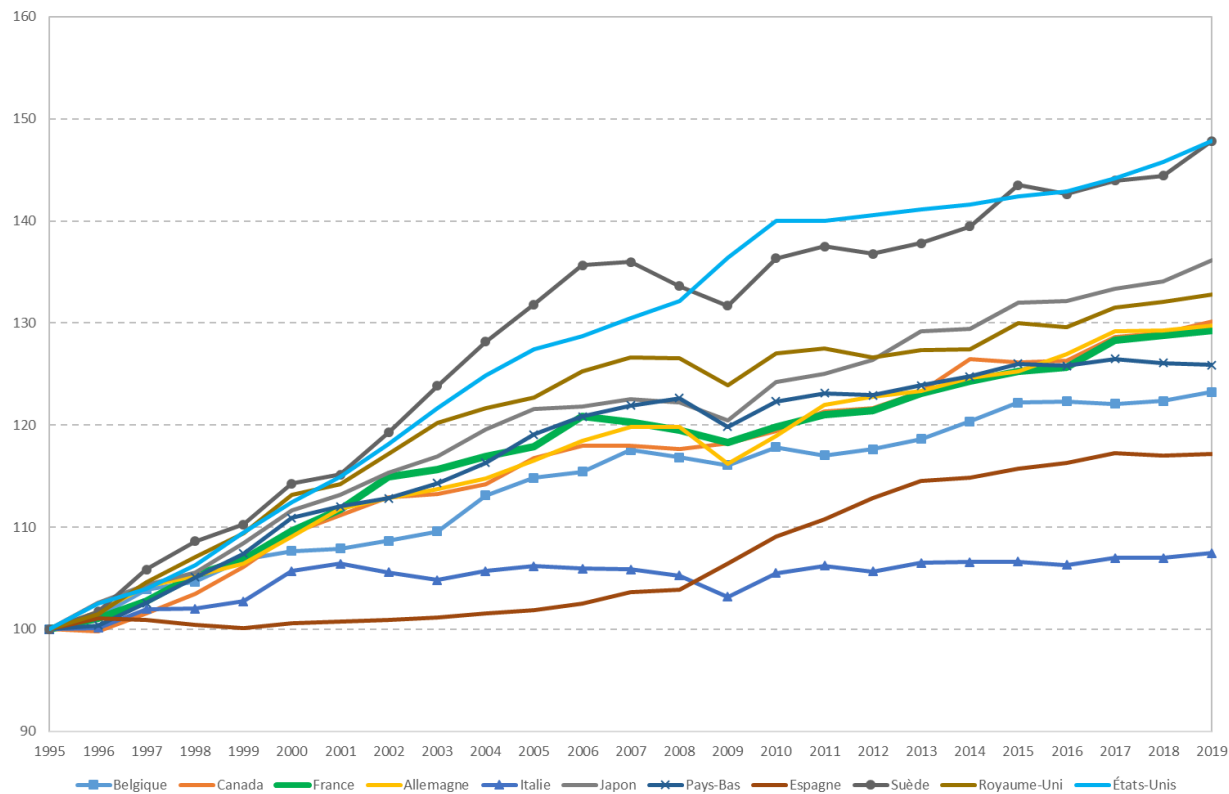
Source : Cette, G., Koehl, L. & Philippon, T. (2019).

Annexe 1 : Évolution de la productivité horaire selon différentes périodes (en base 100)

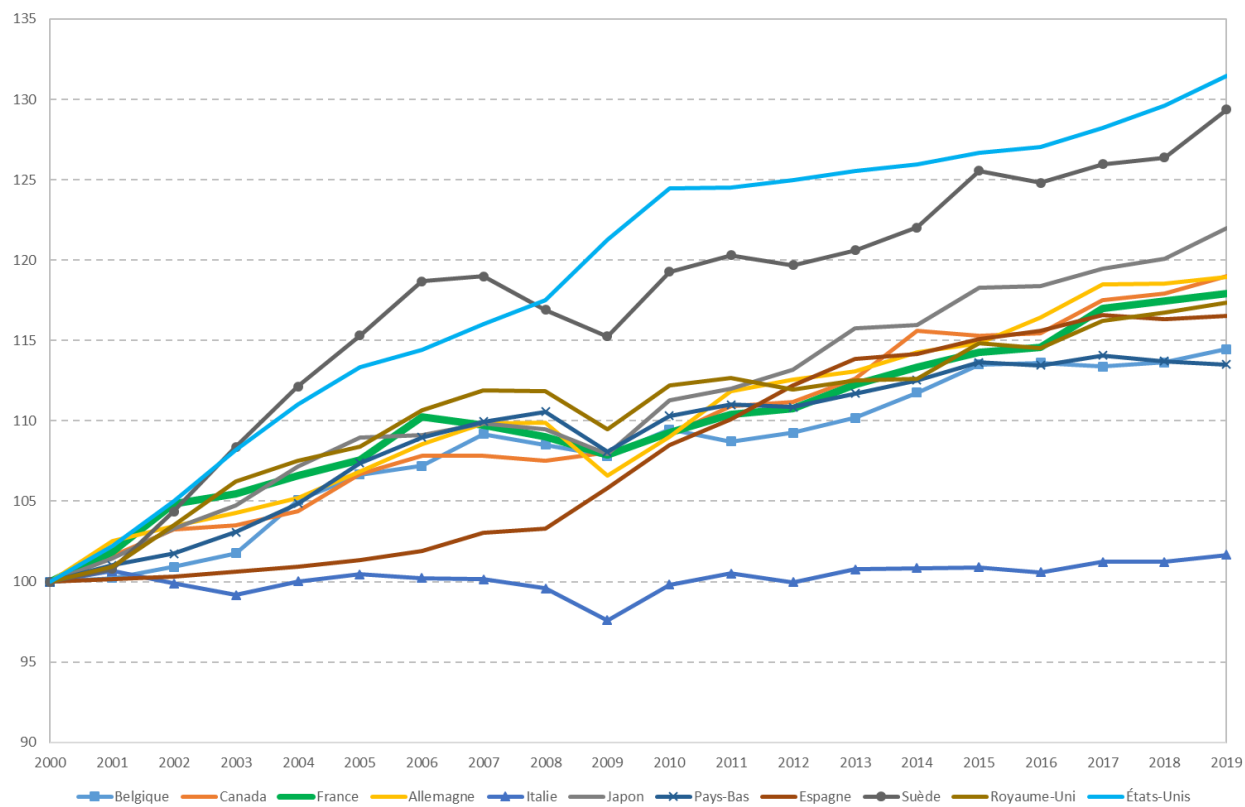
1970-2019



1995-2019



2000-2019



Note : Productivité horaire en PPA de 2015.

Source : Calculs SG-COR à partir des données OCDE.