



# Impact de la prise en compte d'une mortalité différenciée sur les projections financières

*(voir doc 3)*

*Groupe de travail du COR*

30 juin 2021

Secrétariat général du COR

## **Des espérances de vies spécifiques à chaque régime, en lien avec les caractéristiques de leurs affiliés**

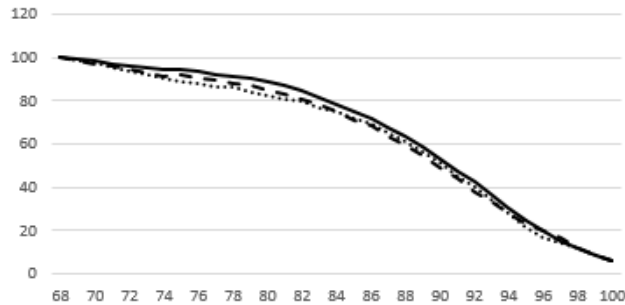
- **Une mortalité CNAV similaire à celle de la population française, en dépit de disparités importantes selon le type de pension perçue**
- **Une mortalité ARRCO proche de celle de l'INSEE , une mortalité AGIRC plus faible**
- **Une espérance de vie plus élevée pour les retraités de la fonction publique d'État**
- **Une espérance de vie à la CNRACL proche de celle de l'INSEE, avec des disparités importantes selon les catégories**

## La prise en compte d'une mortalité spécifique conduit-elle à s'éloigner au global des hypothèses démographiques de l'INSEE ?

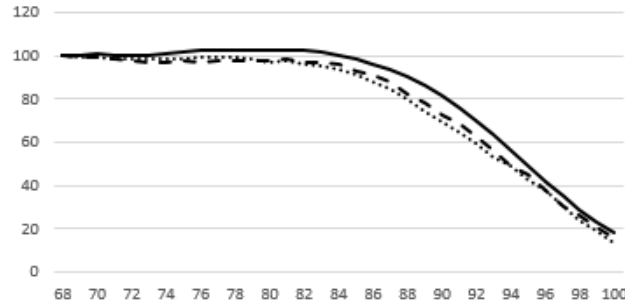
- Projections du COR qui se basent sur l'agrégation des projections des régimes
- Approche qui repose sur la comparaison de l'évolution des masses de pension versées par les régimes avec les projections issues du modèle Destinie (avec et sans mortalité différentielle selon le diplôme) ce dernier simulant la mortalité des individus selon les hypothèses démographiques de l'INSEE

# Évolution des masses de pensions versées par la CNAV (base 100 à 68 ans)

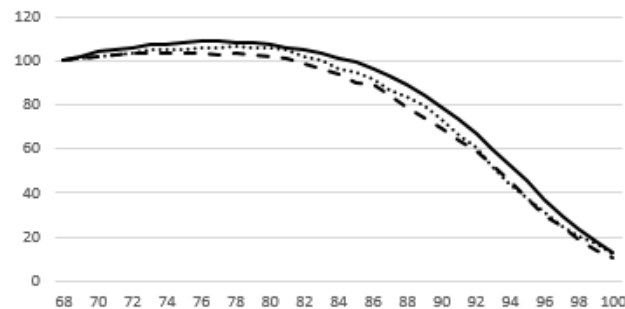
**Hommes génération 1950**



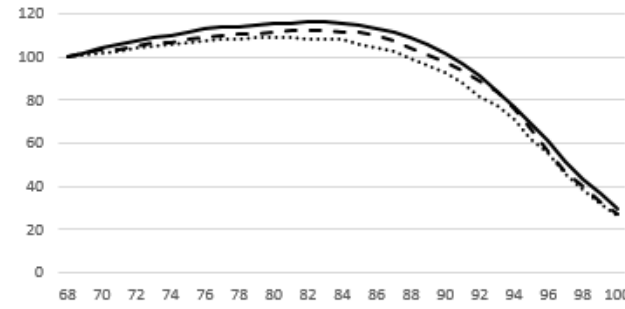
**Femmes génération 1950**



**Hommes génération 1970**



**Femmes génération 1970**



— Données Cnav    - - - Données Destinie avec mortalité différentielle    ..... Données Destinie sans mortalité différentielle

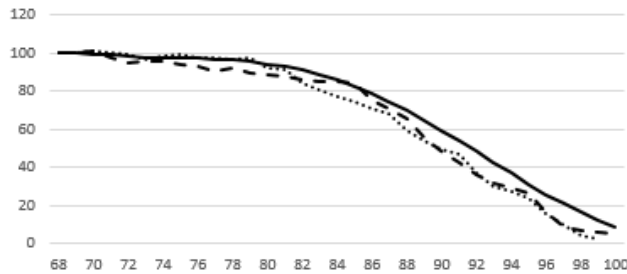
Source : données CNAV et INSEE

Champ : masses de pensions de droit direct CNAV sur la base des hypothèses de projection du rapport annuel du COR de novembre 2020, scénario 1,3 %

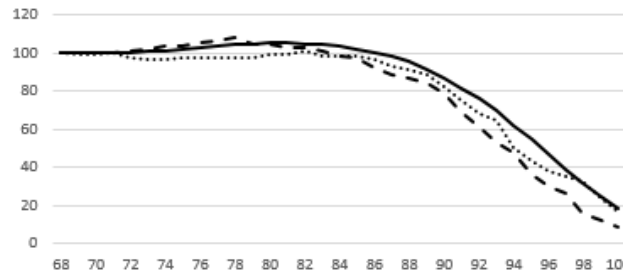
Évolution des masses de pensions versées à chaque âge aux retraités affiliés à la CNAV qui suit globalement celles issues de Destinie avec et sans mortalité différenciée selon le diplôme

# Évolution des masses de pensions versées par la fonction publique (SRE et CNRACL) (base 100 à 68 ans)

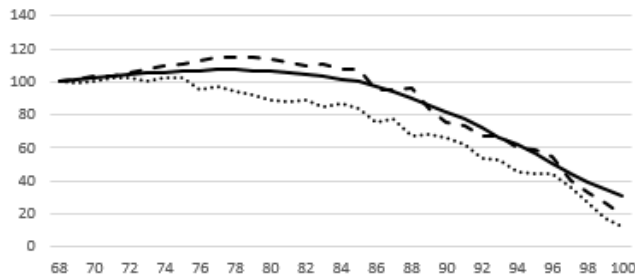
Hommes génération 1950



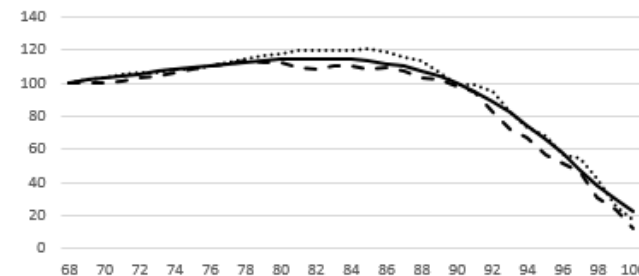
Femmes génération 1950



Hommes génération 1970



Femmes génération 1970



— Données SRE et CNRACL    - - - Données Destinie avec mortalité différentielle    ..... Données Destinie sans mortalité différentielle

Source : données SRE, CNRACL et INSEE

Champ : masses de pensions de droit direct, SRE et CNRACL, sur la base des hypothèses de projection du rapport annuel du COR de novembre 2020, scénario 1,3 %

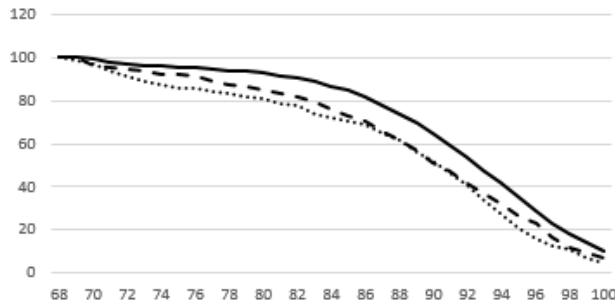
Évolution des masses de pensions versées par les deux régimes qui suit globalement celles issues de Destinie

Pour les hommes de la génération 1970, évolution proche de celle de Destinie avec mortalité différentielle selon le diplôme

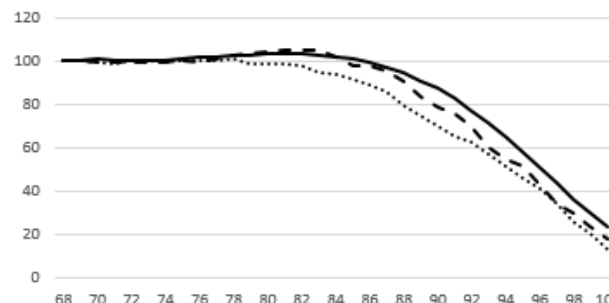
# Évolution des masses de pensions versées par l'AGIRC-ARRCO

(base 100 à 68 ans)

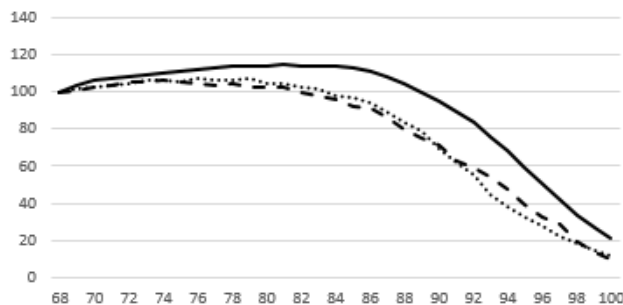
Hommes génération 1950



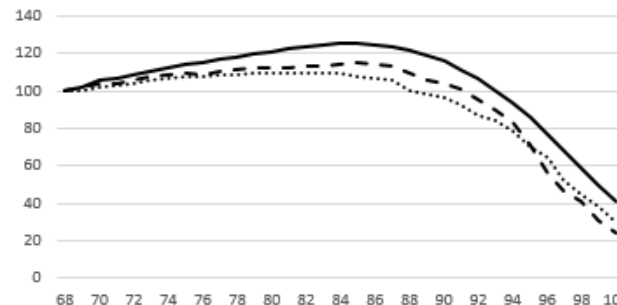
Femmes génération 1950



Hommes génération 1970



Femmes génération 1970



Constat un peu plus nuancé pour l'AGIRC-ARRCO avec des écarts d'évolution importants notamment pour les hommes

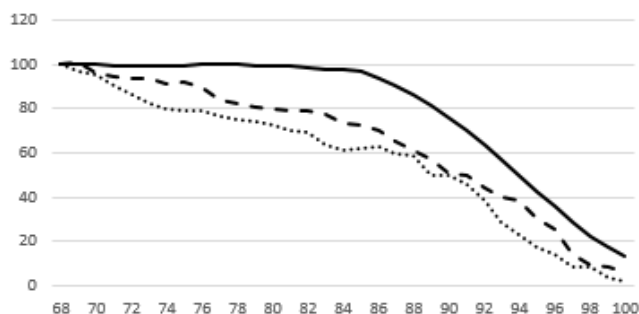
— Données Agirc-Arrco - - - Données Destinie avec mortalité différentielle ..... Données Destinie sans mortalité différentielle

Source : données AGIRC-ARRCO et INSEE

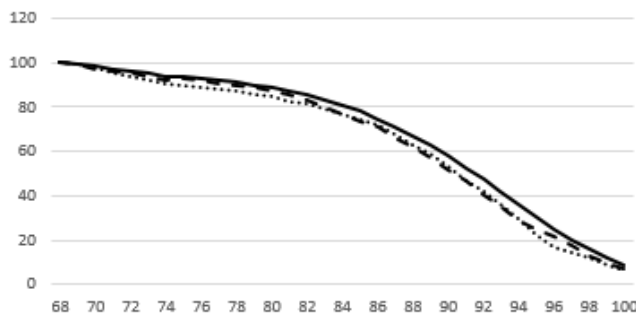
Champ : masses de pensions de droit direct AGIRC-ARRCO sur la base des hypothèses de projection du rapport annuel du COR de novembre 2020, scénario 1,3 %

# Décomposition de l'évolution des masses de pensions versées AGIRC-ARRCO pour les hommes (base 100 à 68 ans)

Hommes AGIRC génération 1950



Hommes ARRCO génération 1950



— Données Agirc-Arrco - - - Données Destinie avec mortalité différentielle ..... Données Destinie sans mortalité différentielle

Source : données AGIRC-ARRCO et INSEE

Champ : masses de pensions de droit direct AGIRC-ARRCO sur la base des hypothèses de projection du rapport annuel du COR de novembre 2020, scénario 1,3 %

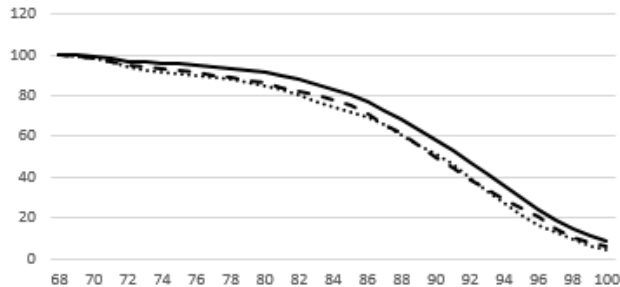
Évolution des masses ARRCO proche de celle de Destinie

Écarts importants pour les masses AGIRC pouvant s'expliquer par une modélisation de la mortalité différente entre Destinie et le modèle de l'AGIRC-ARRCO

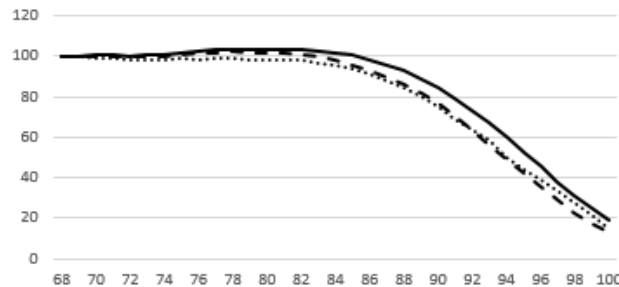
# Évolution des masses de pensions (CNAV, AGIRC-ARRCO, SRE et CNRACL)

(base 100 à 68 ans)

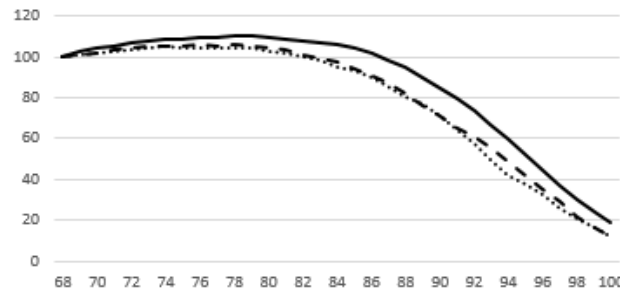
Hommes génération 1950



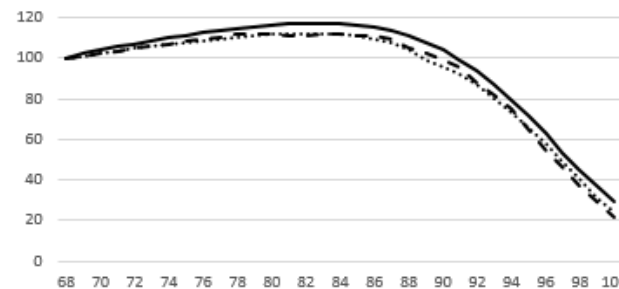
Femmes génération 1950



Hommes génération 1970



Femmes génération 1970



— Données régimes (Cnav, Agirc Arrco, SRE, CNRACL)    - - - Destinie - mortalité différentielle    ..... Destinie - sans mortalité différentielle

Source : données CNAV, SRE, CNRACL, AGIRC-ARRCO et INSEE

Champ : masses de pensions de droit direct, régime général (base et complémentaire) et fonctionnaires (fonction publique d'État et fonction publique territoriale et hospitalière), sur la base des hypothèses de projection du rapport annuel du COR de novembre 2020, scénario 1,3 %

Au global, prise en compte d'une mortalité différentielle qui sous-estimerait légèrement la mortalité des retraités par rapport au modèle Destinie

Écart faible qui ne change pas l'appréciation globale de la situation du système de retraite

Projections du COR, fondées sur l'agrégation des régimes, « prudentes » par rapport à celles qui ressortiraient de Destinie






CONSEIL D'ORIENTATION  
DES RETRAITES

---

# Merci de votre attention

Suivez l'actualité et les travaux du COR  
sur [www.cor-retraites.fr](http://www.cor-retraites.fr) et twitter  [@COR\\_Retraites](https://twitter.com/COR_Retraites)