



CONSEIL D'ORIENTATION
DES RETRAITES

Évolutions et perspectives des retraites en France

Rapport annuel du COR – Juin 2021

10 juin 2021

Plan de la présentation

1. Les hypothèses de projection

- révisions des hypothèses démographiques (vues en avril)
- nouvelle trajectoire économique de court terme
- hypothèses sur la fonction publique

2. L'objectif de pérennité financière

3. L'objectif de niveau de vie pour les retraités

4. L'objectif d'équité

- entre générations
- entre catégories d'assurés
- entre femmes et hommes
- solidarité

5. Les âges et conditions de départ

1.

Les hypothèses de projection

Les hypothèses démographiques : fécondité plus faible, espérance de vie plus faible

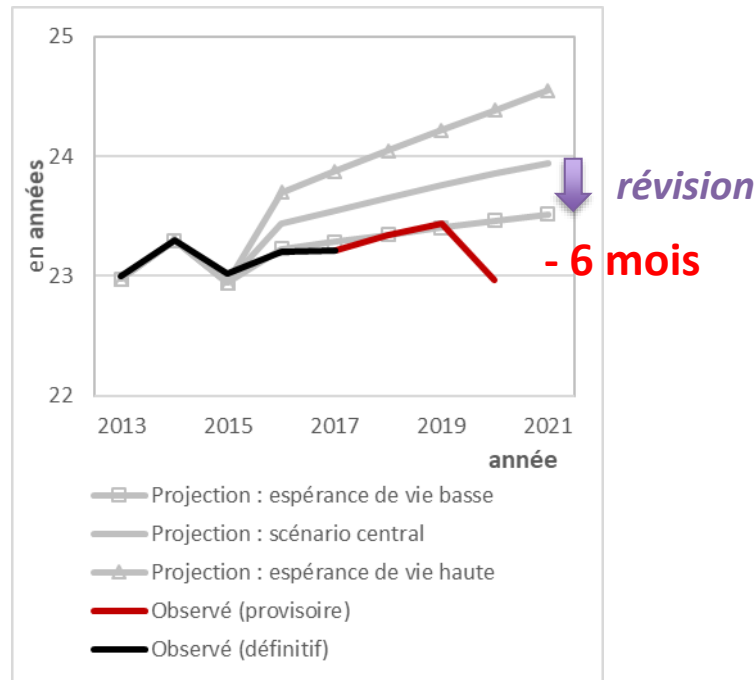
Hypothèses INSEE (2016)

		Composante démographique	Hypothèse basse	Hypothèse centrale	Hypothèse haute
Fécondité					
<i>Fécondité moindre</i>	ICF 1,86 en 2019		1,80 à partir de 2020	1,95 à partir de 2016	2,10 à partir de 2020
	Espérance de vie				
<i>Espérance de vie révisée à la baisse même hors effet Covid</i>	EV femmes 85,6 ans en 2019		90,0 ans en 2070	93,0 ans en 2070	96,0 ans en 2070
	EV hommes 79,7 ans en 2019		87,1 ans en 2070	90,1 ans en 2070	93,1 ans en 2070
Migration					
<i>Migration inchangée</i>	Solde migratoire annuel		+ 20 000 par an	+ 70 000 par an	+ 120 000 par an

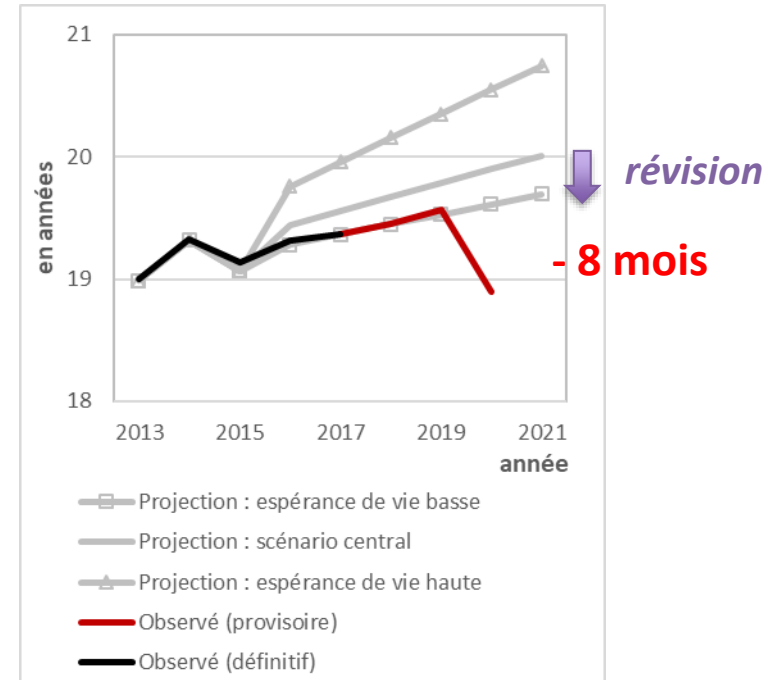
Source : Insee, projections démographiques 2013-2070.

L'espérance de vie : un choc ponctuel à la baisse en 2020

Espérance de vie des femmes à 65 ans



Espérance de vie des hommes à 65 ans



Source : INSEE, bilan démographique 2020 et projections de population 2013-2070.

L'espérance de vie progresserait toujours (après le choc de 2020), mais moins vite que prévu auparavant

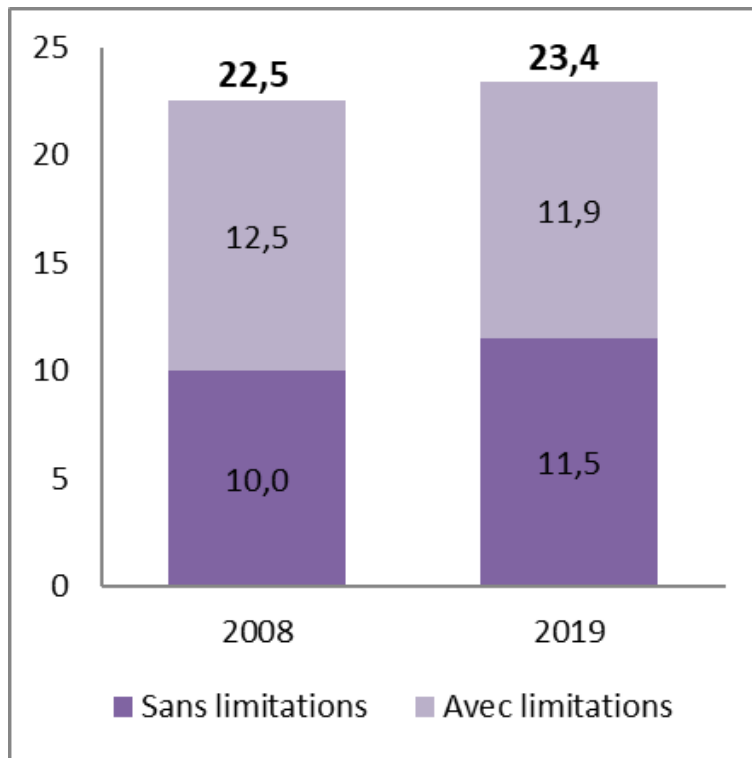
Nouvelles hypothèses de projection : espérance de vie basse Insee

Année	2019	2030	2050	2070
Espérance de vie à 65 ans des femmes	23,4	24,0	25,2	26,5
Espérance de vie à 65 ans des hommes	19,6	20,5	22,4	24,2

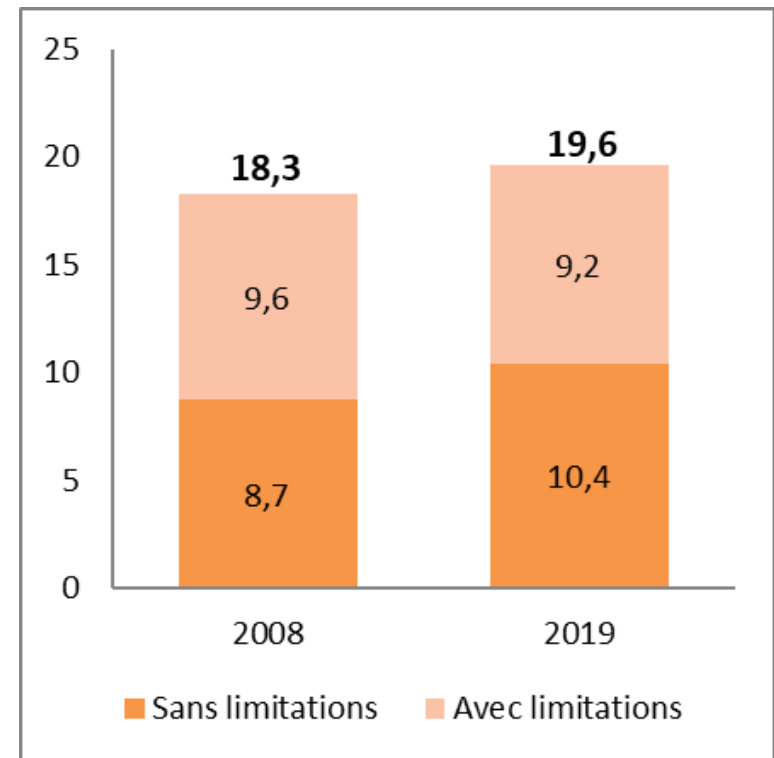
Source : INSEE, bilan démographique 2020 et projections de population 2013-2070.

La durée de vie sans et avec limitations d'activité après 65 ans

Femmes



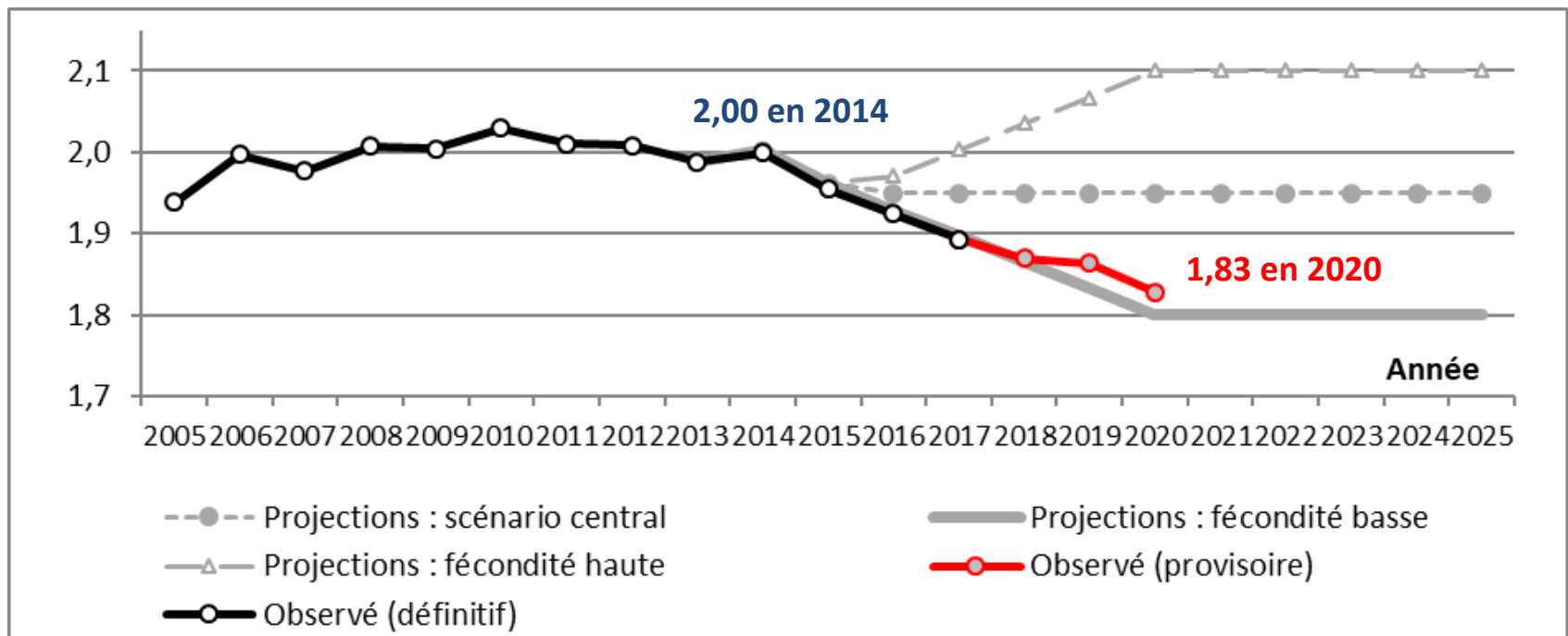
Hommes



Source : calculs DREES à partir des données de l'enquête SILC réalisée par l'INSEE pour la mesure des incapacités.

Une moindre fécondité tendancielle depuis 2015

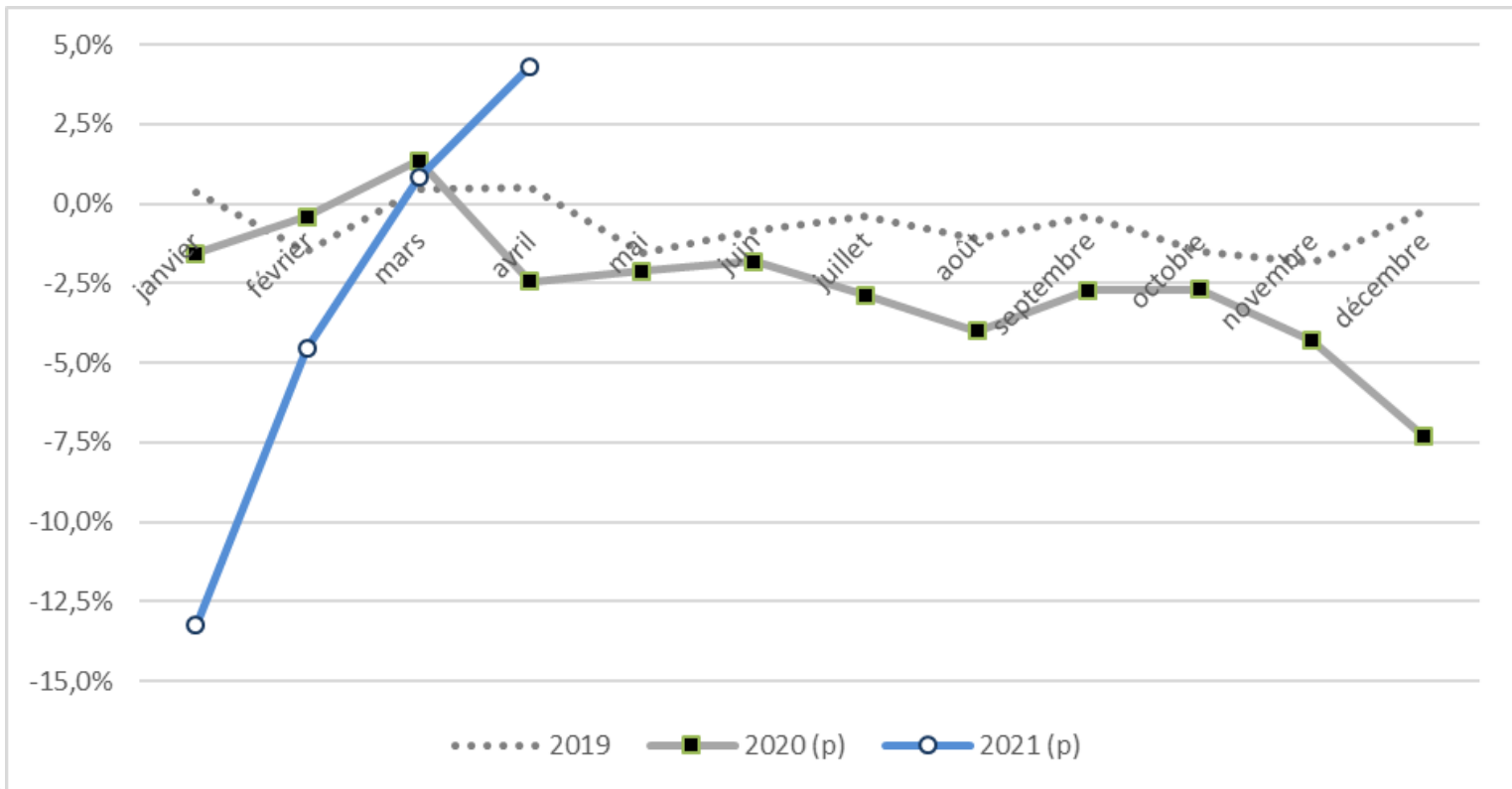
Indice conjoncturel de fécondité



Sources : INSEE, bilan démographique 2020 et projections de population 2013-2070.

Une forte baisse de la fécondité liée à la Covid mais qui semble ponctuelle

Évolution en glissement annuel des naissances chaque mois
(janvier 2019 à avril 2021)

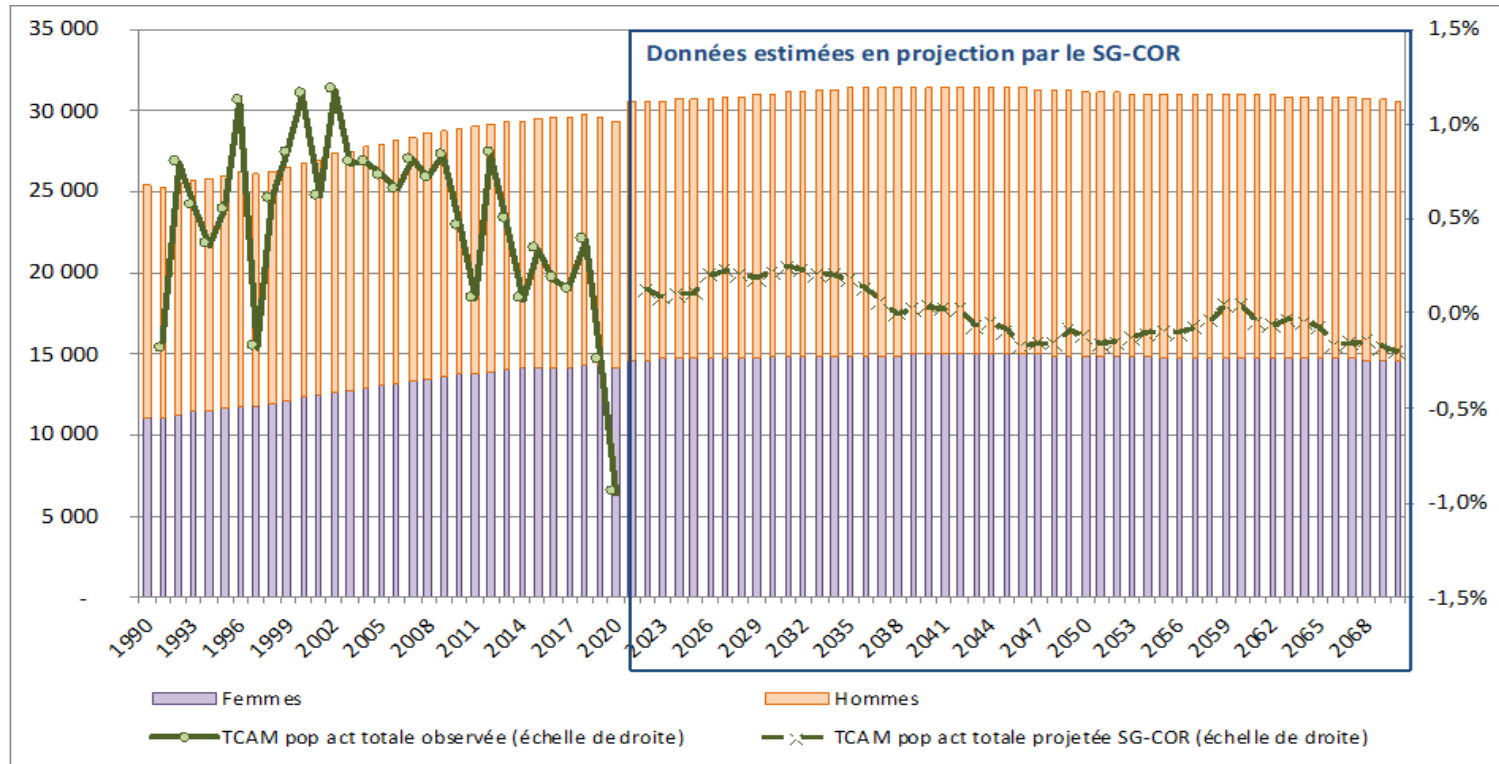


Source : Insee, statistiques de l'État civil.

La révision à la baisse de la fécondité conduit à une diminution de la population active après la fin des années 2040

Population active observée et projetée

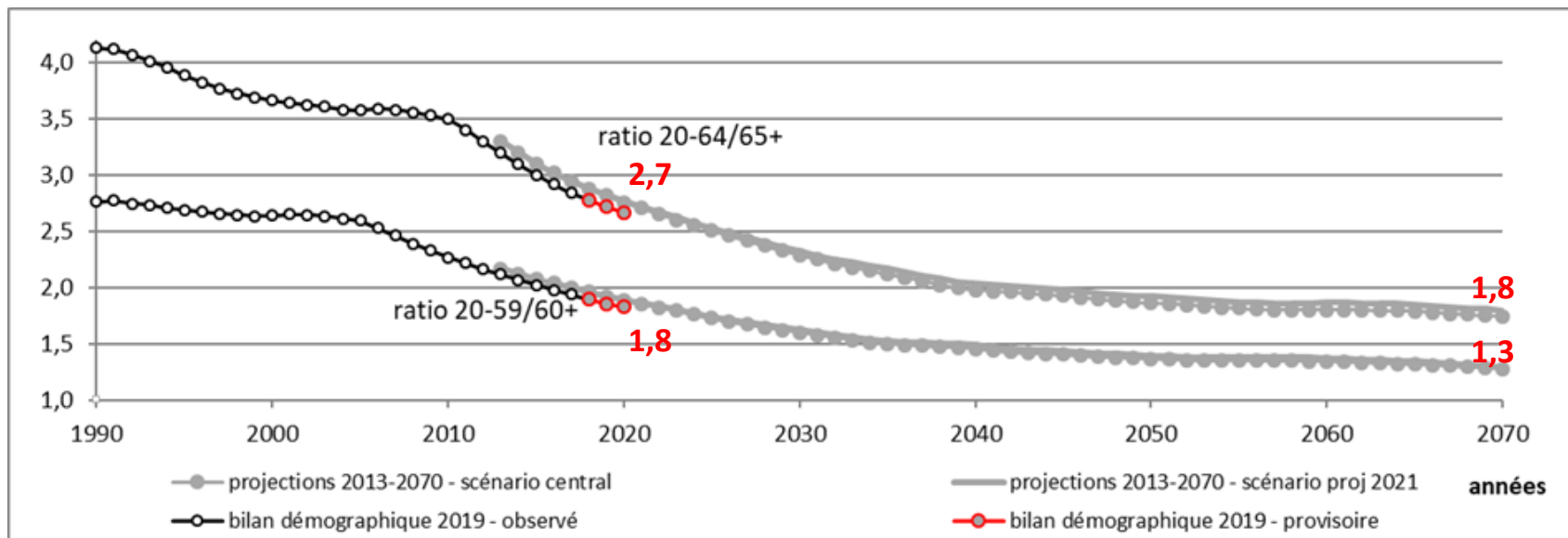
Sources : INSEE, enquêtes Emploi (calculs Insee) et calculs SG-COR à partir de INSEE, projections de population active 2016-2070.



Les révisions conjointes de la fécondité et l'espérance de vie sont quasiment neutres sur les rapports démographiques

Rapports démographiques des populations de 20-59 ans (20-64 ans) rapportés aux 60 ans et plus (respectivement 65 ans et plus), observés puis projetés

Source : INSEE, bilan démographique 2020 et projections de population 2013-2070.



Les hypothèses économiques

Court terme

- **2021-2027** : croissances potentielle et effective selon PSTAB
 - **2020** : prise en compte du Compte provisoire 2020 INSEE (+ révisions 2018 et 2019)
- ➔ Nouveaux PIB potentiel et PIB effectif, à écart de production identique au PSTAB (fermé en 2024)

Par rapport à aux projections de l'an passé...

- **2020** : moindre baisse de croissance **PIB valeur plus élevé de 3,6 %**
- **Dès 2024 et sur toute la période de projection** **PIB valeur plus élevé de 1,9 %**

Moyen et long termes

- 4 scénarios de productivité **1,0 % / 1,3 % / 1,5 % / 1,8 %** ➔ **impact fort**
 - Chômage à 7 %, et variantes à 4,5 % ou 10 % ➔ **impact modéré**
- ➔ Des hypothèses de productivité discutées en fin d'année (consultation d'experts, colloque du COR et séance de novembre)

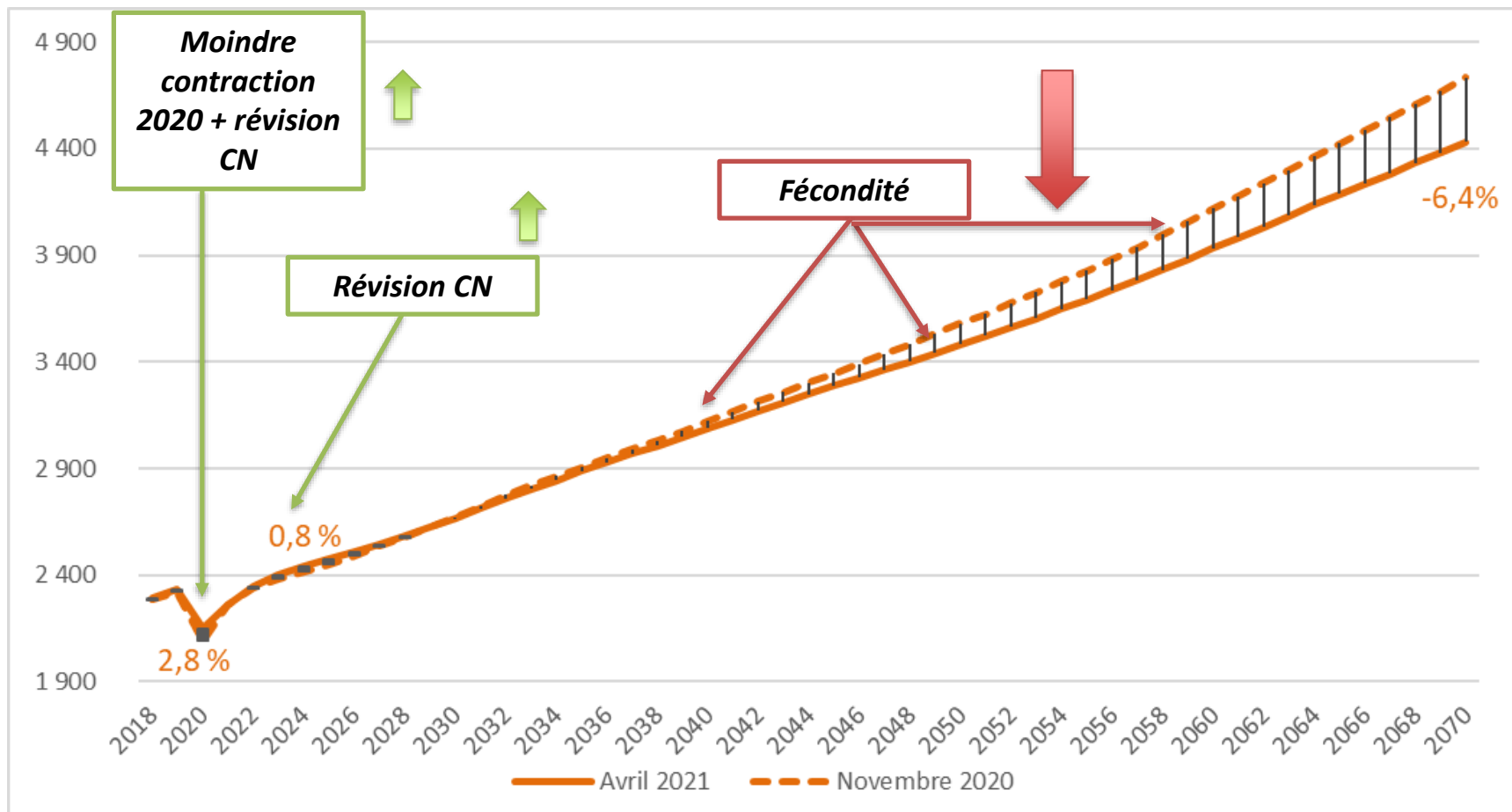
Les hypothèses économiques

Court terme

	Taux, en %	2018	2019	2020	2021	2022	2023	2024	2025	2026	2027
INSEE, comptes nationaux Mai 2021	Croissance effective	1,9%	1,8%	-7,9%							
PSTAB 2021 Mars 2021	Croissance effective	1,8%	1,5%	-8,2%	5,0%	4,0%	2,3%	1,6%	1,4%	1,4%	1,4%
	Croissance potentielle	1,3%	1,3%	-0,3%	0,6%	1,4%	1,4%	1,4%	1,4%	1,4%	1,4%
	Écart de production (% PIB)	0,0%	0,3%	-7,7%	-3,6%	-1,1%	-0,2%	0,0%	0,0%	0,0%	0,0%
PLF et PLFSS Septembre 2020 (rapport de novembre 2020)	Croissance effective	1,8%	1,5%	-10,0%	8,0%	3,5%	2,0%	1,4%	1,4%	ND	ND
	Croissance potentielle	1,3%	1,3%	-0,3%	0,6%	1,4%	1,4%	1,4%	1,4%	ND	ND
	Écart de production (% PIB)	0,0%	0,3%	-9,4%	-2,7%	-0,7%	-0,1%	0,0%	0,1%	ND	ND

Sources : DG-Trésor et INSEE, comptes nationaux

PIB volume proj. 2021 vs proj. 2020



Sources : INSEE, comptes nationaux 2020, Programme de stabilité 2021 et scénarios DG Trésor pour les hypothèses COR 2021

La surmortalité liée à la crise sanitaire

Le surcroît de mortalité liée à la Covid...

2020 : + 54 000 décès de plus de 65 ans (par rapport à 2019)
Janvier - Avril 2021 : + 20 000 décès de plus de 65 ans (par rapport à 2019)

... génère une réduction des dépenses à court terme...

Moindres dépenses en effet plein 2022 : ~ 0,05 % PIB

dont un peu moins de 0,02 % PIB déjà pris en compte en novembre 2020

... mais qui s'atténue dans le temps (anticipation des décès).

- 1/3 des individus morts en 2020 seraient morts **avant 2024**
- 1/3 **entre 2025 et 2030**
- 1/3 **après 2030**

➤ **Quasiment plus d'économies au-delà de 2040**

Les hypothèses relatives à la fonction publique sont déterminantes pour projeter les ressources du système de retraite (et donc le solde du système)

- Du fait de **taux de cotisation** différents :

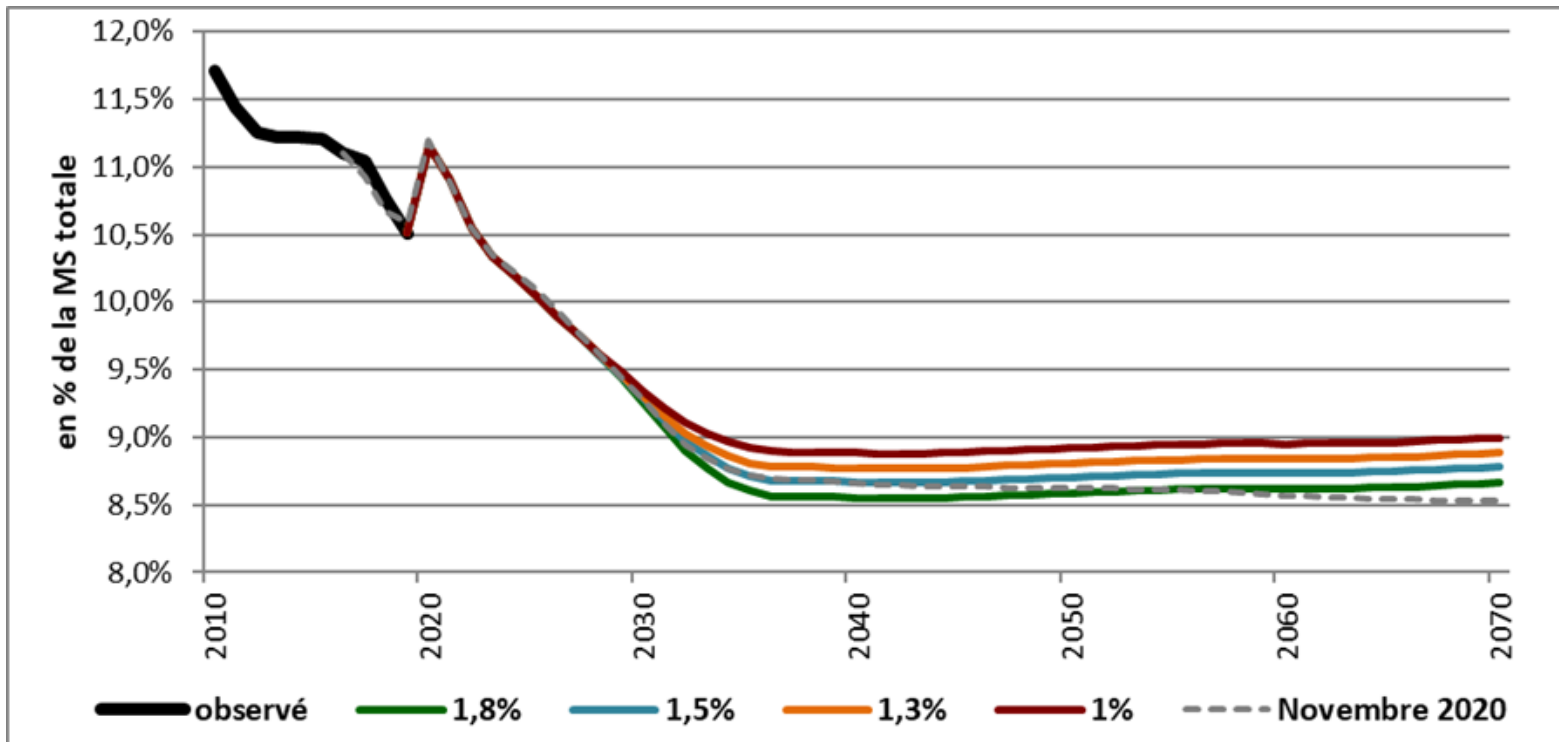
En %	cotisation salariés	cotisation employeurs	cotisation totale
FPE civile	11,10	74,28	85,38
FPE militaire		126,07	137,17
CNRACL		30,65	41,75
CNAV+AA (sous plafond)	11,31	16,46	27,77

- + Assiette différente (traitement indiciaire \neq salaire)

⇒ Plus la part des traitements indiciaires des fonctionnaires dans la masse des rémunérations des actifs est élevée, plus les ressources projetées sont élevées en convention TCC (taux de cotisation constant)

Les hypothèses relatives à la fonction publique : la masse salariale

Part de la masse des traitements des fonctionnaires de l'État, des collectivités locales et des hôpitaux dans la masse totale des rémunérations



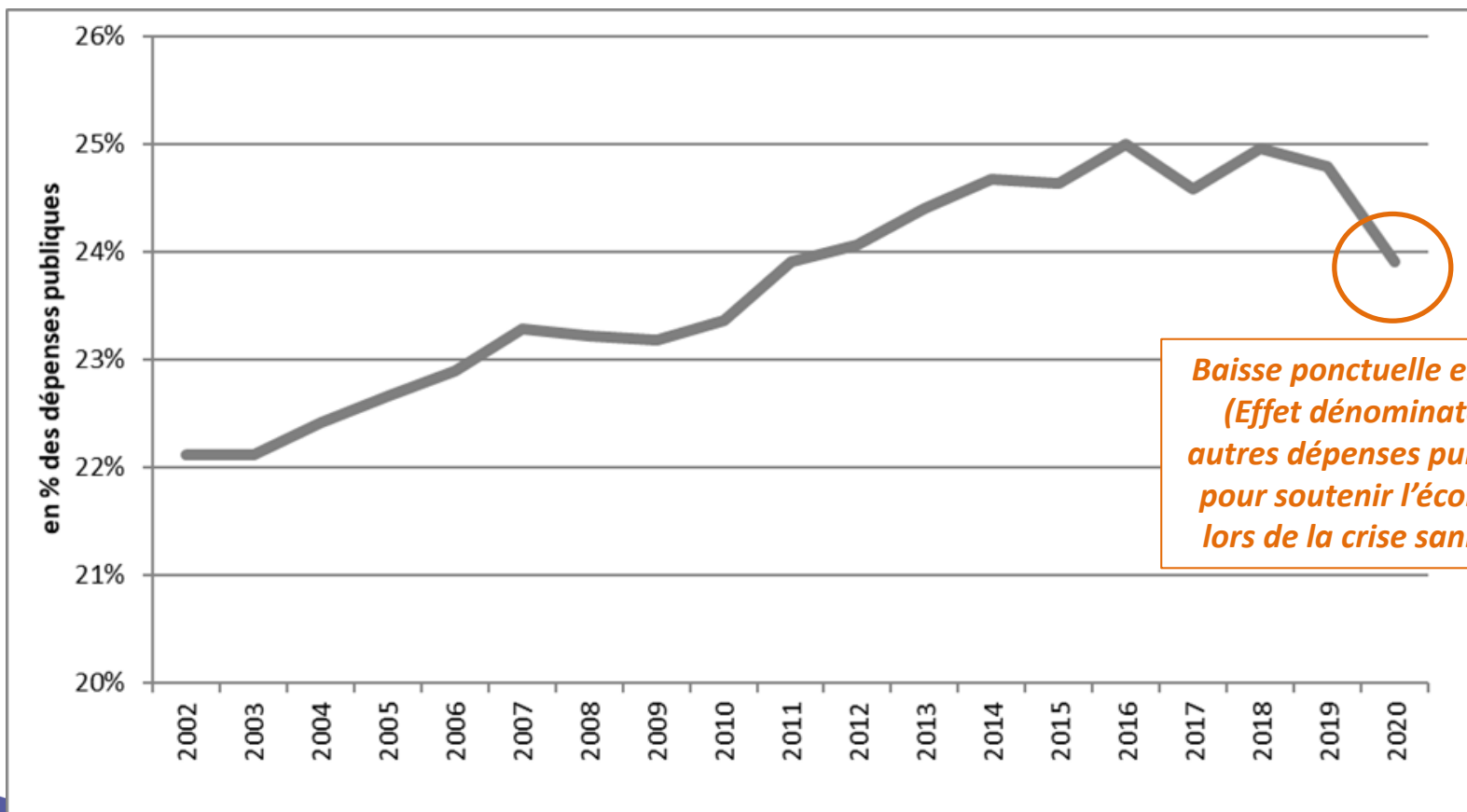
Source : hypothèses COR 2021.

2.

L'objectif de pérennité financière

Les dépenses de retraite dans l'ensemble des dépenses publiques

Dépenses du système de retraite en % des dépenses publiques

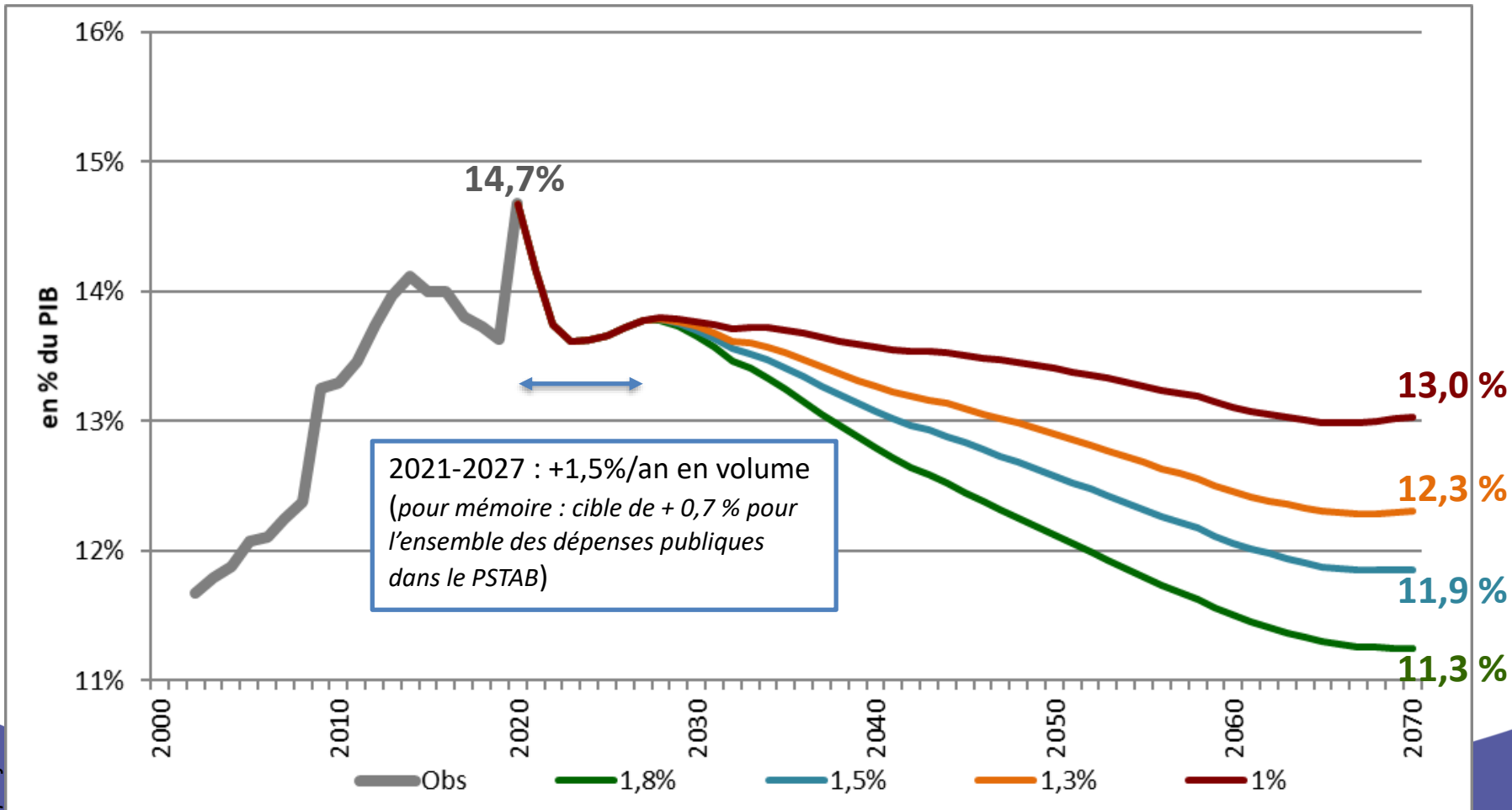


Baisse ponctuelle en 2020
(Effet dénominateur :
autres dépenses publiques
pour soutenir l'économie
lors de la crise sanitaire)

Sources : rapports à la CCSS 2002-2020 ; comptabilité nationale
INSEE.

La richesse nationale consacrée aux retraites : une sensibilité à la croissance

Part des dépenses du système de retraite dans le PIB

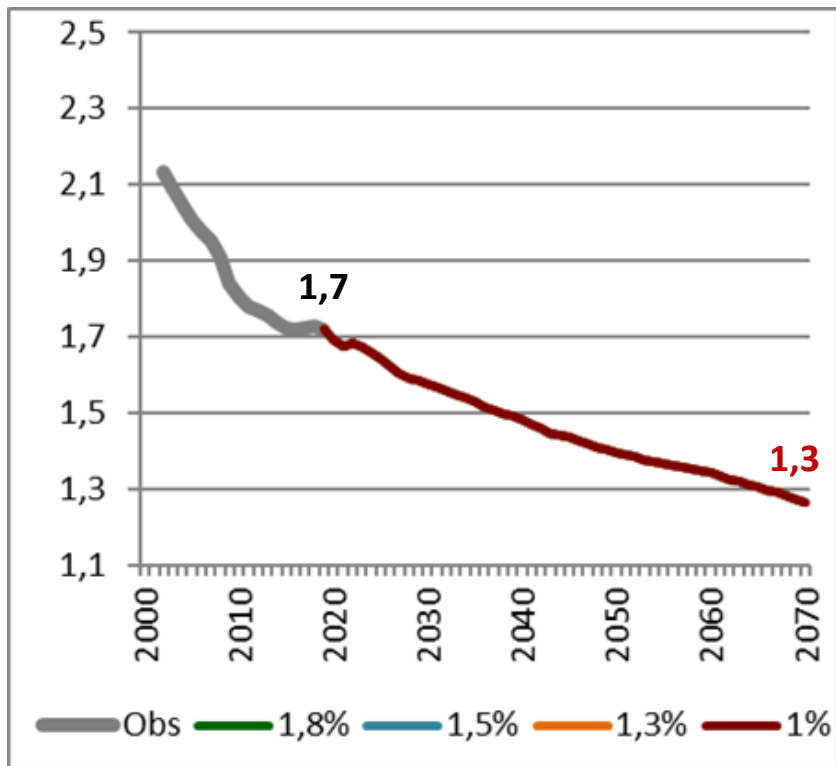


Sources : rapports à la CCSS 2002-2020 ; comptabilité nationale INSEE et projections COR2021.

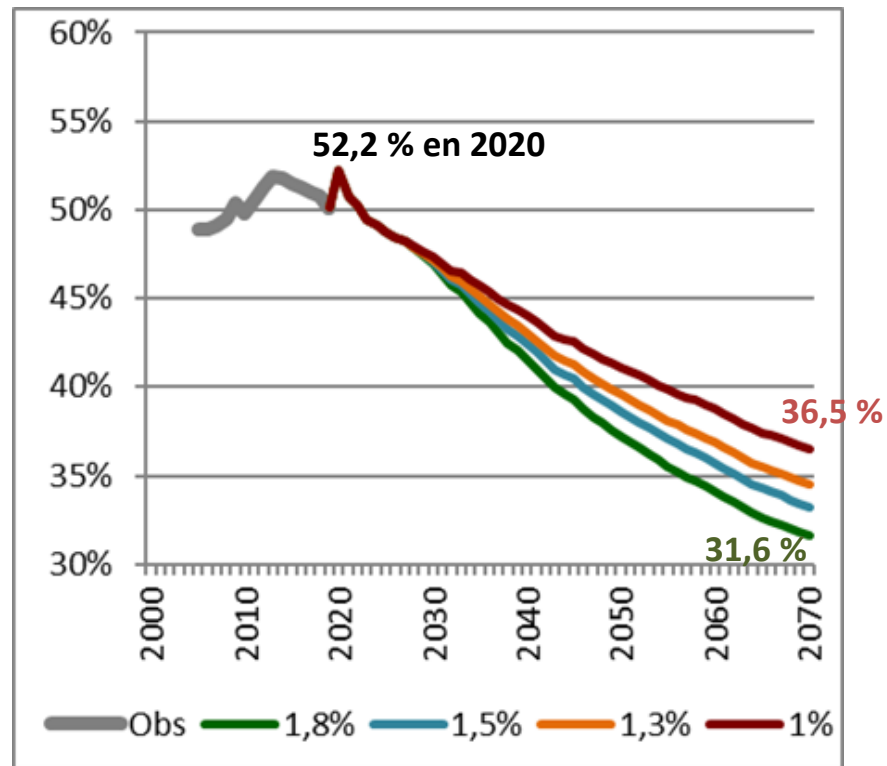
Malgré le vieillissement de la population, une baisse des dépenses dans le PIB liée à la baisse relative de la pension

Sources : rapports à la CCSS 2002-2020 ; comptabilité nationale INSEE et projections COR2021.

Ratio cotisants/retraités



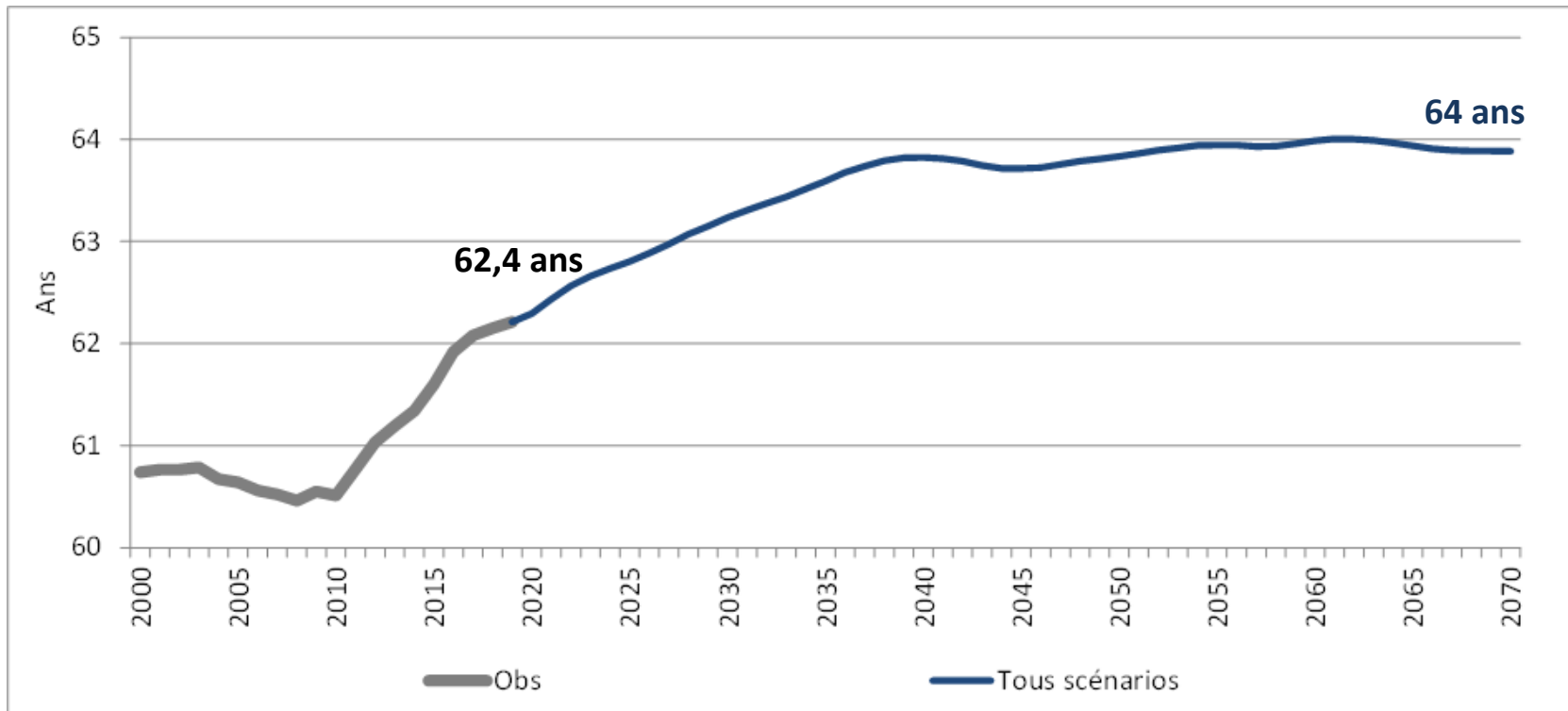
Pension retraités / rémunérations actifs



Pension moyenne brute 2020 : 1 600 €
 RMPT brute moyenne 2020 : 3 060 €

Un âge de départ qui convergerait vers 64 ans

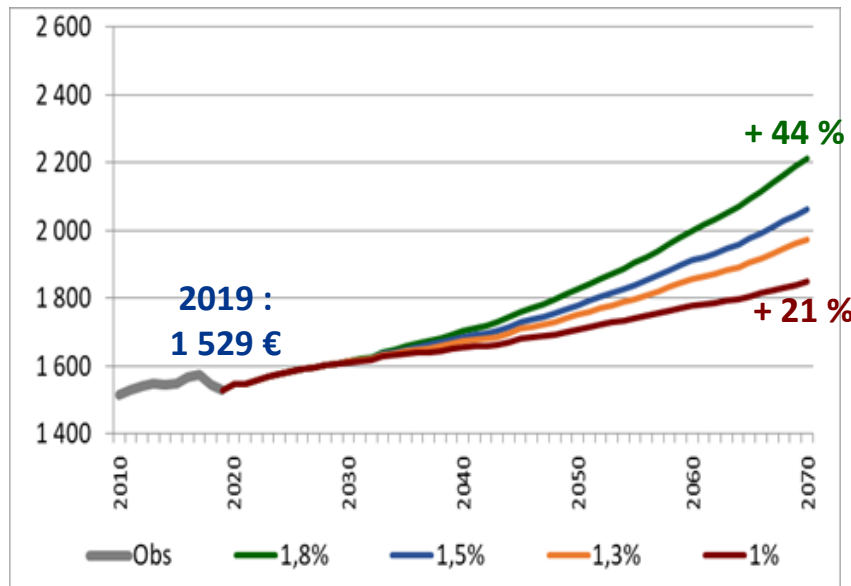
Âge conjoncturel de départ à la retraite



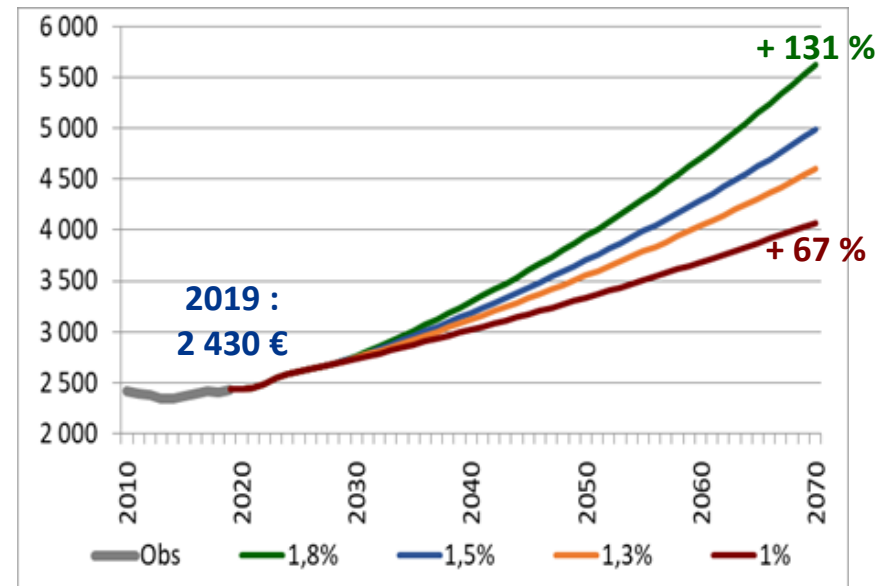
Sources : DREES, modèle Ancêtre et projections COR – juin 2021.

La pension moyenne croîtrait toujours plus que les prix, mais moins que les revenus d'activité

Pension nette moyenne en euros constants 2019



Revenu net d'activité moyen en euros constants 2019

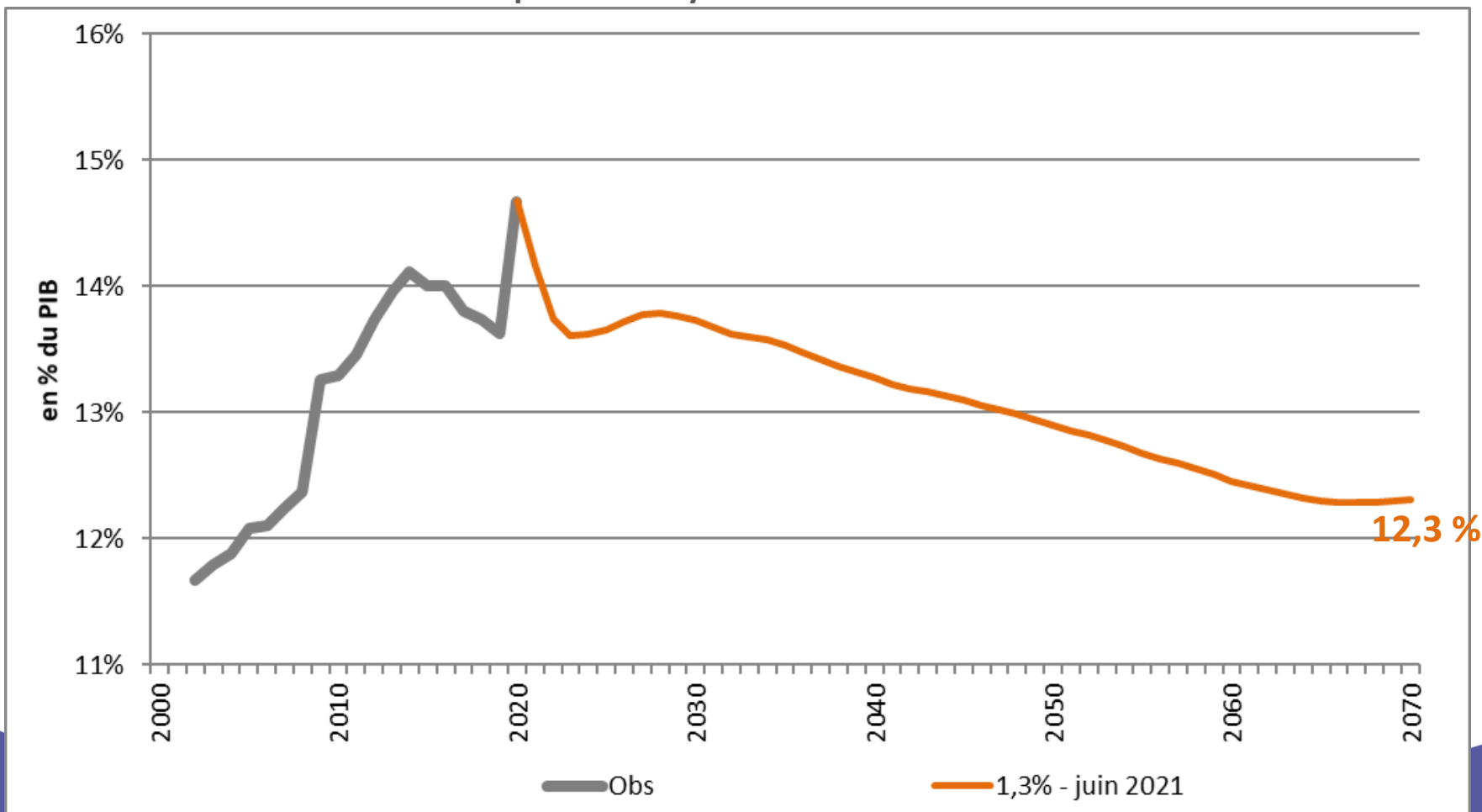


Champ : retraités vivant en France.

Sources : DREES, modèle ANCETRE 2019 ; INSEE, Comptes Nationaux ; projections COR juin 2021.

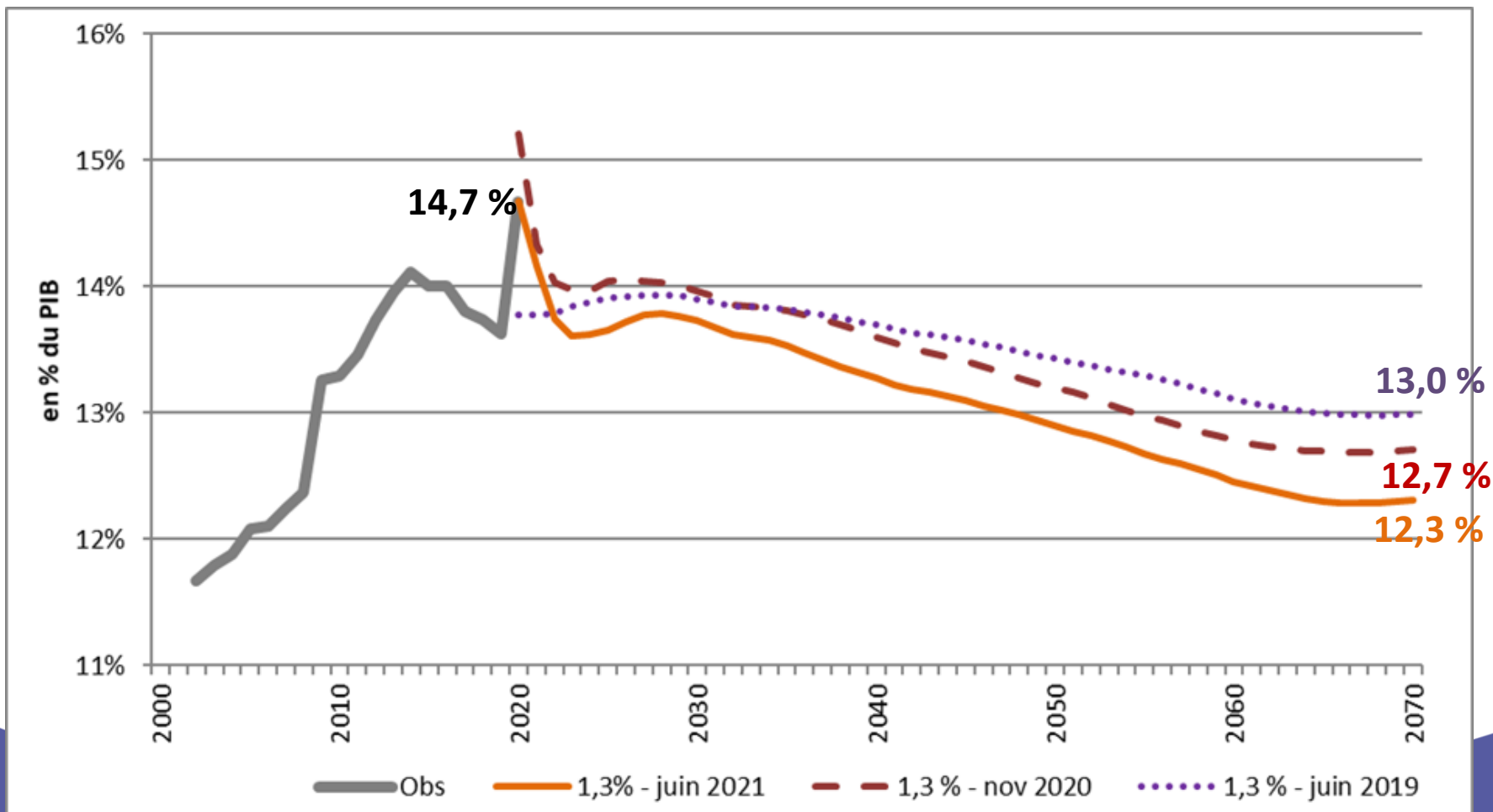
La part de la richesse nationale consacrée aux retraites : scénario 1,3 % 2021

Part des dépenses du système de retraite dans le PIB



La part de la richesse nationale consacrée aux retraites : scénario 1,3 % 2021 vs 2020 et 2019

Part des dépenses du système de retraite dans le PIB



Sources : rapports à la CCSS 2002-2020 ; comptabilité nationale INSEE et projections COR2019, 2020 et 2021.

Les écarts entre juin 2021 et novembre 2020

Un ratio dépenses/PIB revu à la baisse :

- **Fortement en 2020** : moindre contraction de l'activité (-7,9 % en volume au lieu de -10 %)
- **Après 2024** : effet PIB explique une grande partie de la baisse

Les révisions démographiques :

- **Dès le court terme** : effet mortalité
- **A long terme** : l'effet fécondité l'emporterait de peu

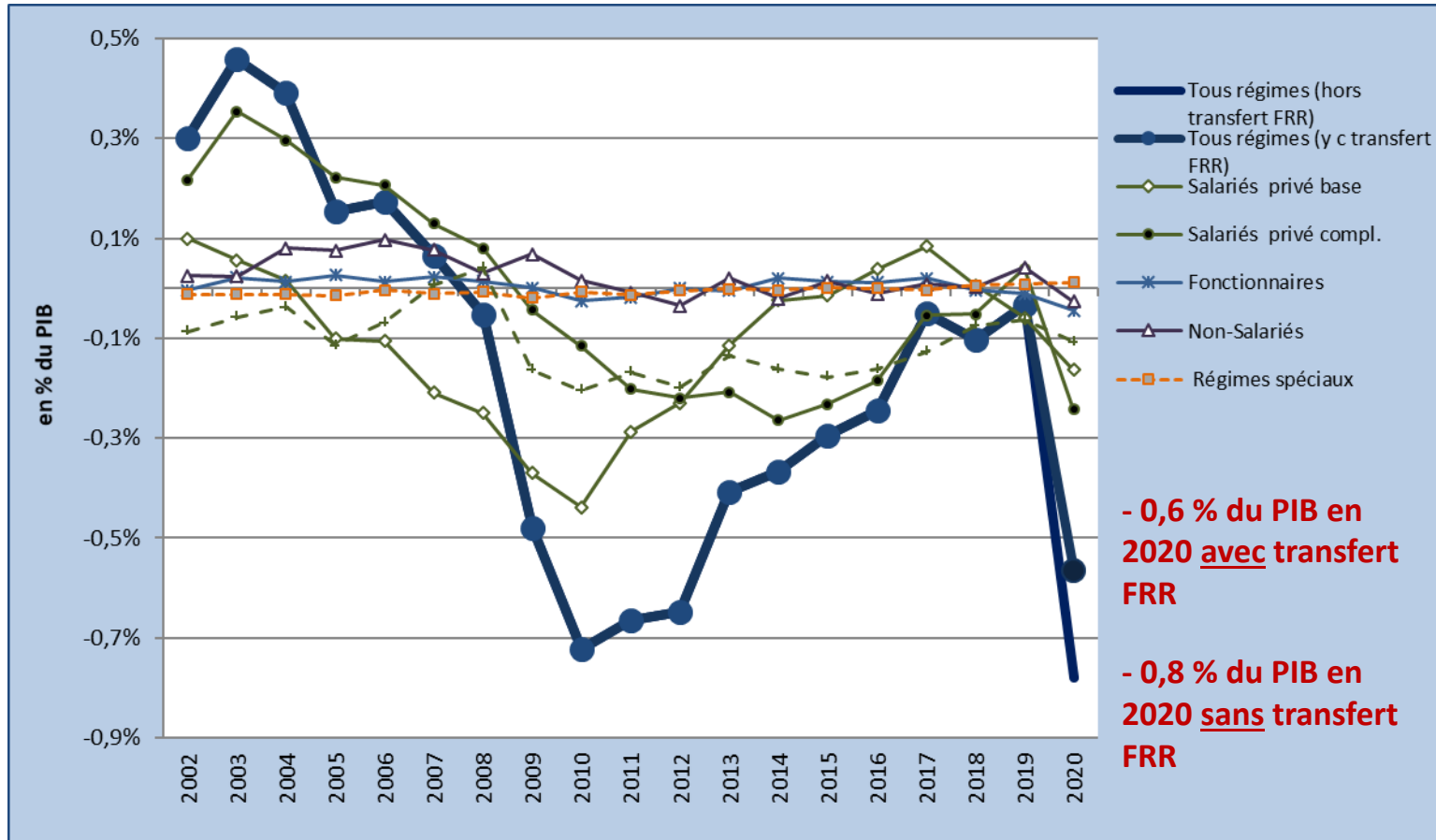
Un effet Covid à court terme, mais nettement moindre que l'effet PIB :

- **Un effet temporaire qui disparaît en 2040 (décès anticipés)**

Période	2020	2025	2030	2031-2040	2041-2050	2051-2070
TOTAL	- 0,50 %	- 0,40 %	- 0,26 %	- 0,30 %	- 0,30 %	- 0,30 %
<i>Dont effet PIB</i>	<i>- 0,50 %</i>	<i>- 0,30 %</i>	<i>- 0,25 %</i>	<i>- 0,25 %</i>	<i>- 0,25 %</i>	<i>- 0,25 %</i>
<i>Dont effet révisions démo</i>		<i>- 0,06 %</i>	<i>- 0,07 %</i>	<i>- 0,10 %</i>	<i>- 0,10 %</i>	<i>+ 0,05 %</i>
<i>Dont effet Covid</i>		<i>- 0,04 %</i>	<i>- 0,02 %</i>			
<i>Dont autres</i>		0,00 %	0,08 %	0,05 %	0,05 %	-0,10 %

Les résultats financiers : le solde observé

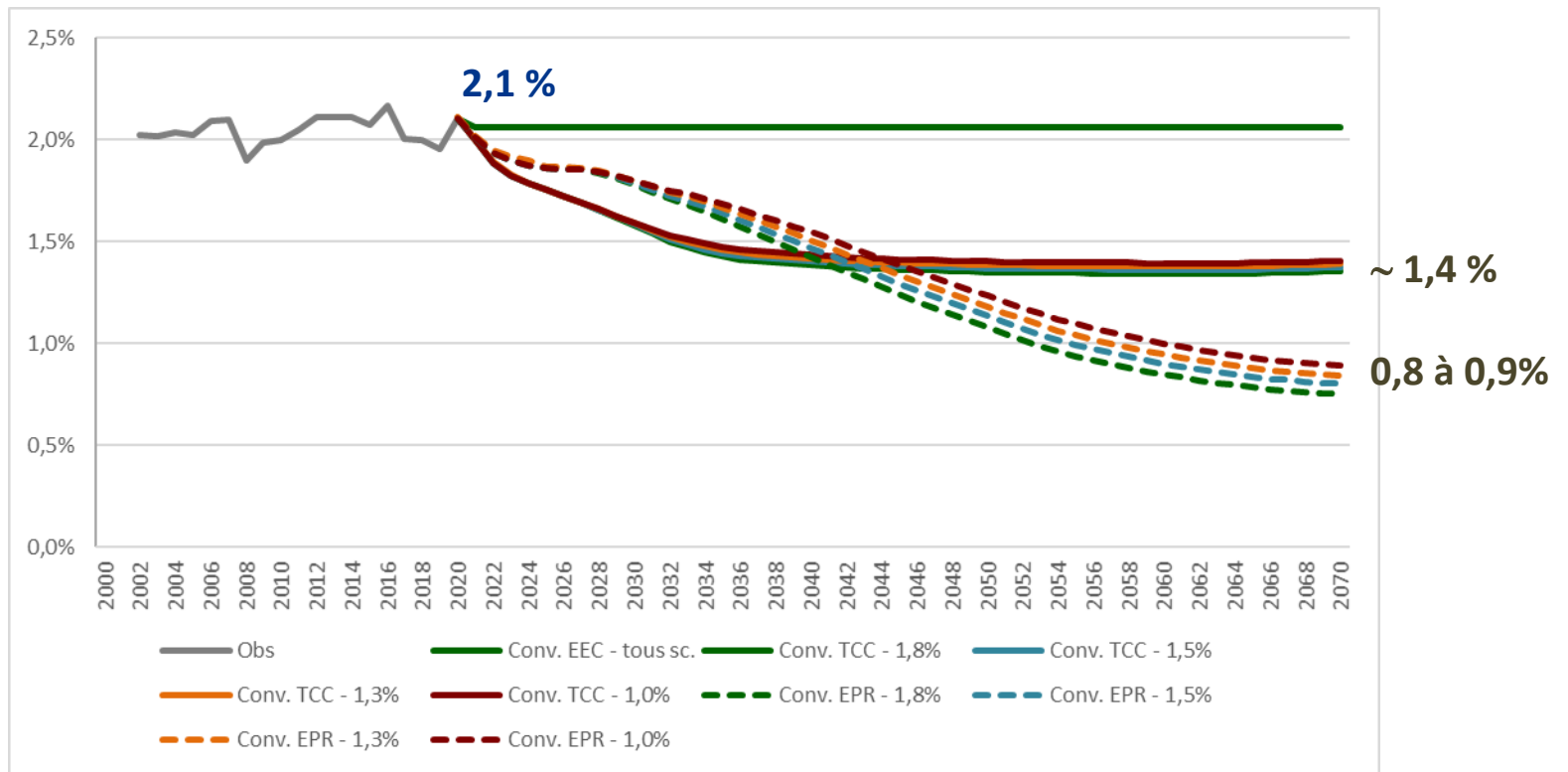
Solde du système de retraite en % du PIB



Sources : rapports à la CCSS 2002-2020.

La sensibilité aux conventions relatives aux contributions et subventions de l'État

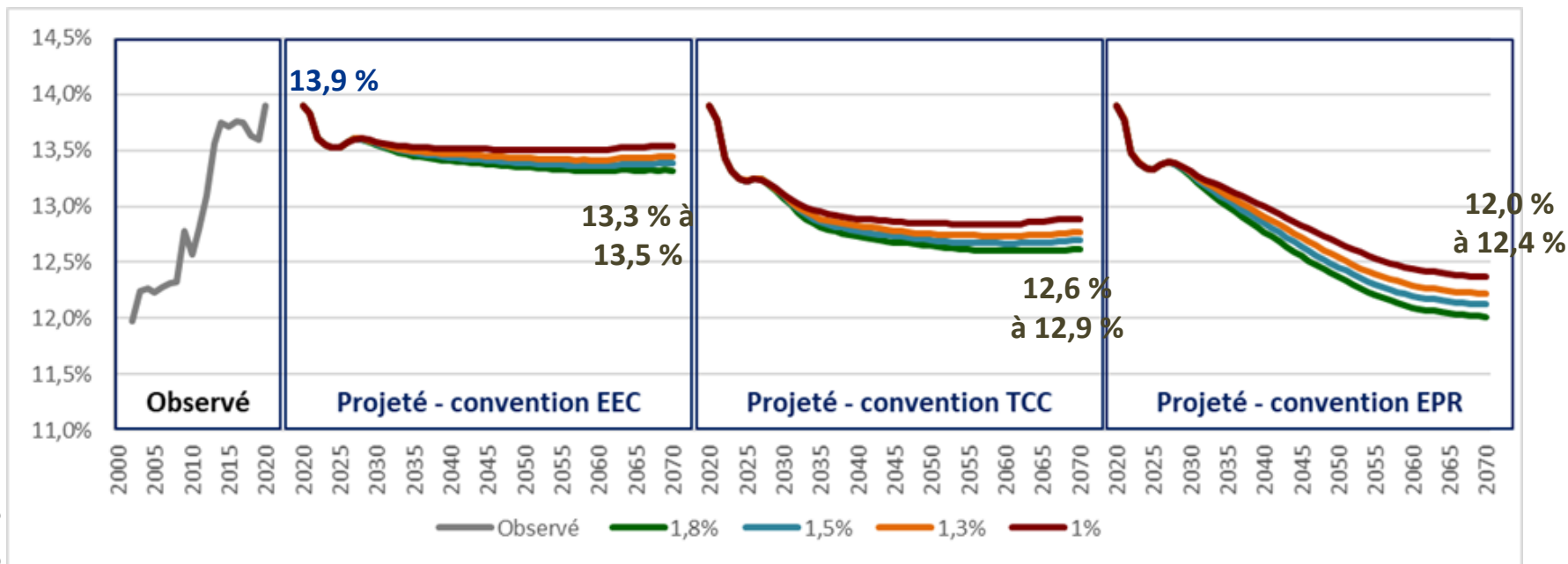
Contribution de l'État selon la convention retenue



Sources : rapports à la CCSS 2002-2020 ; projections COR2021.

Les ressources: 3 conventions possibles en projection selon la contribution de l'État (FPE + régimes spéciaux)

Part des ressources du système de retraite dans le PIB



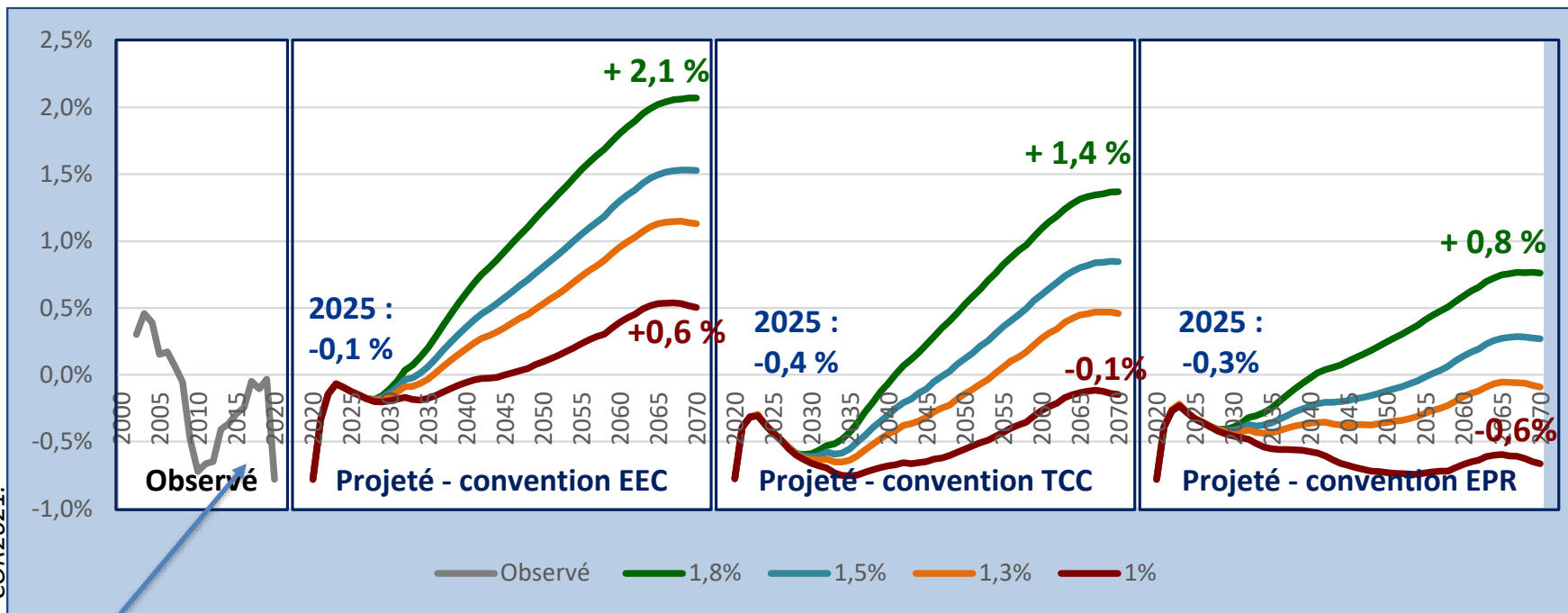
Contribution État constante en % PIB

Taux de contribution État constant

Équilibre annuel FPE et régimes subventionnés

Le solde : 3 conventions possibles en projection selon la contribution de l'État (FPE + régimes spéciaux)

Solde du système de retraite en % du PIB



Sources : rapports à la CCSS 2002-2020 ; comptabilité nationale INSEE et projections COR2021.

2020 : -0,8 % PIB
(-0,6 % PIB en prenant le versement FRR)

Contribution État constante en % PIB

Taux de contribution État constant

Équilibre annuel FPE et régimes subventionnés

Les mesures d'âge nécessaires pour équilibrer structurellement le système de retraite jusqu'à 2070

Ajustement de l'âge conjoncturel pour équilibrer structurellement le système de retraite chaque année jusqu'à 2070

Convention	Scénario	2020	2025	2030	2040	2050	2060	2070
EEC	Ref.	62,4 ans	62,9 ans	63,3 ans	63,9 ans	63,9 ans	64,1 ans	63,9 ans
	1,8%	0 an	+0,1 an	+0,1 an	-0,9 an	-1,8 an	-3 ans	-3,3 ans
	1,5%	0 an	+0,1 an	+0,1 an	-0,5 an	-1,2 an	-2,1 ans	-2,3 ans
	1,3%	0 an	+0,1 an	+0,1 an	-0,3 an	-0,8 an	-1,5 an	-1,7 an
	1,0%	0 an	+0,1 an	+0,2 an	0 an	-0,2 an	-0,7 an	-0,8 an
TCC	Ref.	62,4 ans	62,9 ans	63,3 ans	63,9 ans	63,9 ans	64,1 ans	63,9 ans
	1,8%	0 an	+0,4 an	+0,6 an	0 an	-0,8 an	-1,9 an	-2,2 ans
	1,5%	0 an	+0,4 an	+0,7 an	+0,3 an	-0,2 an	-1,0 an	-1,3 an
	1,3%	0 an	+0,4 an	+0,7 an	+0,5 an	+0,1 an	-0,5 an	-0,7 an
	1,0%	0 an	+0,4 an	+0,7 an	+0,8 an	+0,7 an	+0,3 an	+0,1 an
EPR	Ref.	62,4 ans	62,9 ans	63,3 ans	63,9 ans	63,9 ans	64,1 ans	63,9 ans
	1,8%	0 an	+0,3 an	+0,4 an	0 an	-0,4 an	-1,1 an	-1,3 an
	1,5%	0 an	+0,3 an	+0,4 an	+0,2 an	+0,1 an	-0,3 an	-0,5 an
	1,3%	0 an	+0,3 an	+0,4 an	+0,4 an	+0,4 an	+0,2 an	+0,1 an
	1,0%	0 an	+0,3 an	+0,5 an	+0,7 an	+0,9 an	+0,9 an	+0,9 an

Source : projections COR – juin 2021.

Le solde structurel moyen à l'horizon de 25 ans

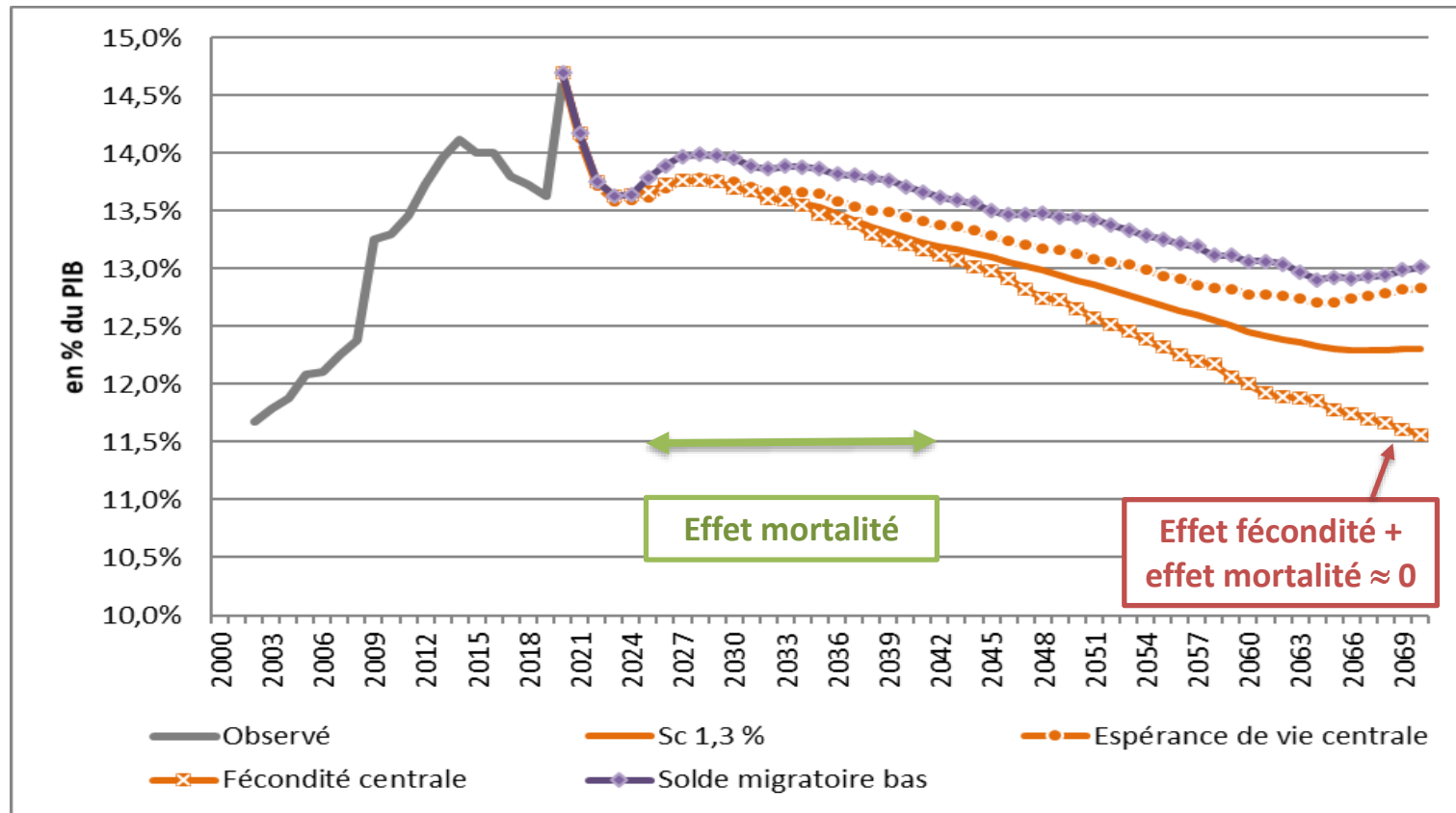
Solde structurel moyen à l'horizon de 25 ans
en pourcentage de la masse des revenus d'activité et des prestations versées

en % de la masse des revenus d'activité	Taux de croissance à long terme -->		1,00%	1,30%	1,50%	1,80%
	des revenus					
	d'activité	sur la période -->	1,00%	1,25%	1,41%	1,65%
	Taux de chômage					
	de long terme	sur la période				
Convention EEC	7,0%	7,6%	-0,1%	0,2%	0,4%	0,6%
Convention TCC	7,0%	7,6%	-1,2%	-1,0%	-0,8%	-0,5%
Convention EPR	7,0%	7,6%	-0,9%	-0,7%	-0,5%	-0,3%
en % des prestations versées						
Convention EEC	7,0%	7,6%	-0,4%	0,6%	1,2%	2,2%
Convention TCC	7,0%	7,6%	-4,1%	-3,2%	-2,7%	-1,8%
Convention EPR	7,0%	7,6%	-3,1%	-2,3%	-1,9%	-1,1%

Source : projections COR – juin 2021.

Quel effet des hypothèses d'espérance de vie et de fécondité (et de migration) ?

Sensibilité de la part des dépenses de retraite projetée dans le PIB aux hypothèses démographiques



Sources : rapports à la CCSS 2010-2020 ; projections COR juin 2021.

Les réserves fin 2020 : 133 Mds€ en valeur de marché, en baisse de 15 % par rapport à 2019

Réserves des régimes en répartition	En milliards d'euros	En mois de prestations	Variation des réserves par rapport à 2019
CNAVPL	1,4	9	6,5 %
CNBF	0,7	43	15,7 %
Sous total "régimes de base"	2,1		
CNRACL	0,0		-100,0 %
CRPCEN	1,2	16	15,5 %
Sous total "régimes intégrés"	1,2		
AGIRC-ARRCO	61,7	9	-26,7 %
IRCANTEC	12,9	46	-0,3 %
RCI	17,1	99	-8,8 %
CNAVPL complémentaire	30,9	102	4,3 %
CNBF complémentaire	1,6	75	-2,4 %
CRPNPAC	5,2	93	-6,3 %
MSA complémentaire	0,2	4	67,4 %
Sous total "régimes complémentaires"	129,6		
Total des réserves	132,9		-15,1 %
FRR (actif en valeur de marché)	26,3		- 22,0 %

Sources : données des régimes.

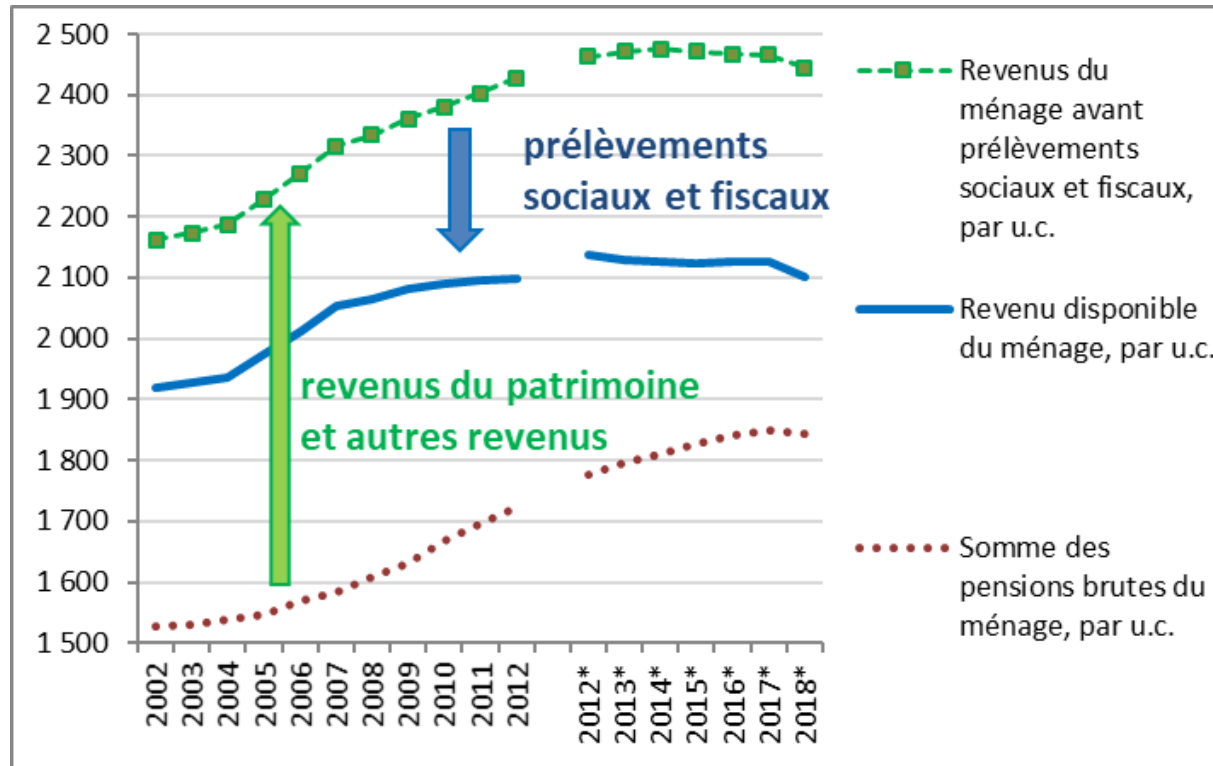
3.

L'objectif de niveau de vie pour les retraités

Le niveau de vie des retraités

De la pension brute au revenu disponible du ménage

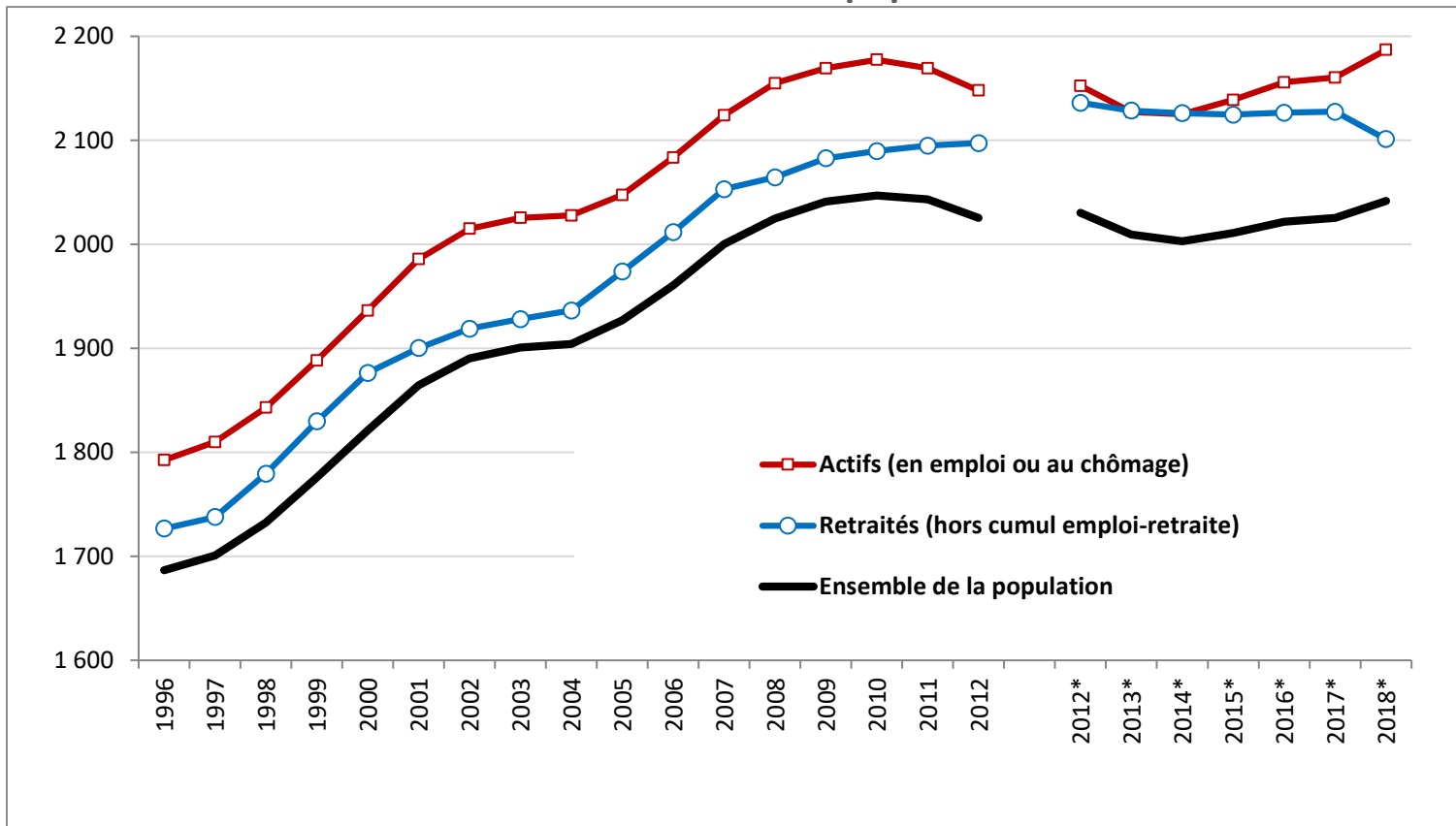
Sources : INSEE-DGFip-CNAF-CNAV-CCMSA, enquêtes Revenus fiscaux et sociaux de 2005 à 2018.



Effets de la taille du ménage, des prélèvements et des autres revenus

Le niveau de vie des retraités

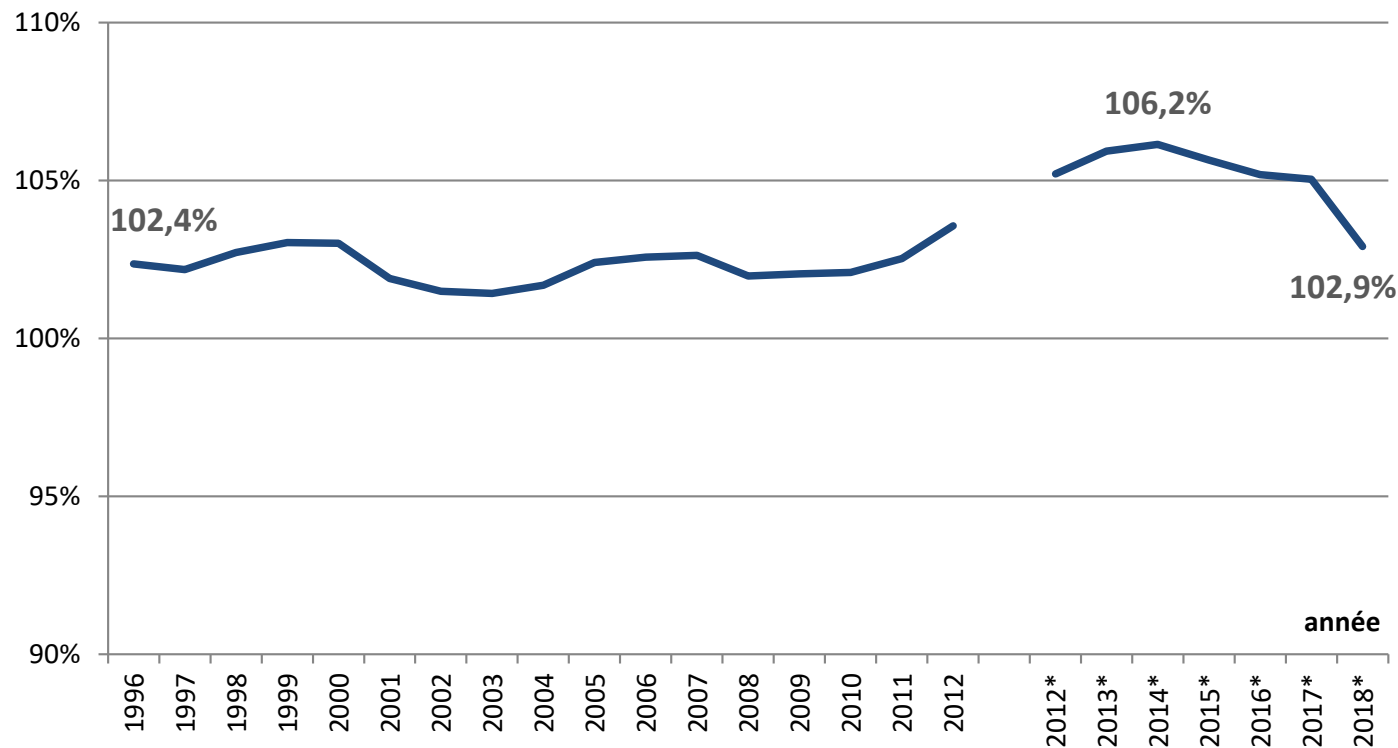
Niveau de vie moyen des retraités comparé à celui des actifs et de l'ensemble de la population



Sources : INSEE-DGFIP-CNAF-CNAV-CCMSA, enquêtes Revenus fiscaux et sociaux de 2005 à 2018.

Le niveau de vie

- Le **niveau de vie des retraités** par rapport à celui de l'ensemble de la population



Sources : INSEE-DGFiP-CNAF-CNAV-CCMSA, enquêtes Revenus fiscaux et sociaux de 2005 à 2016.

Les taux de remplacement nets pour les cas types

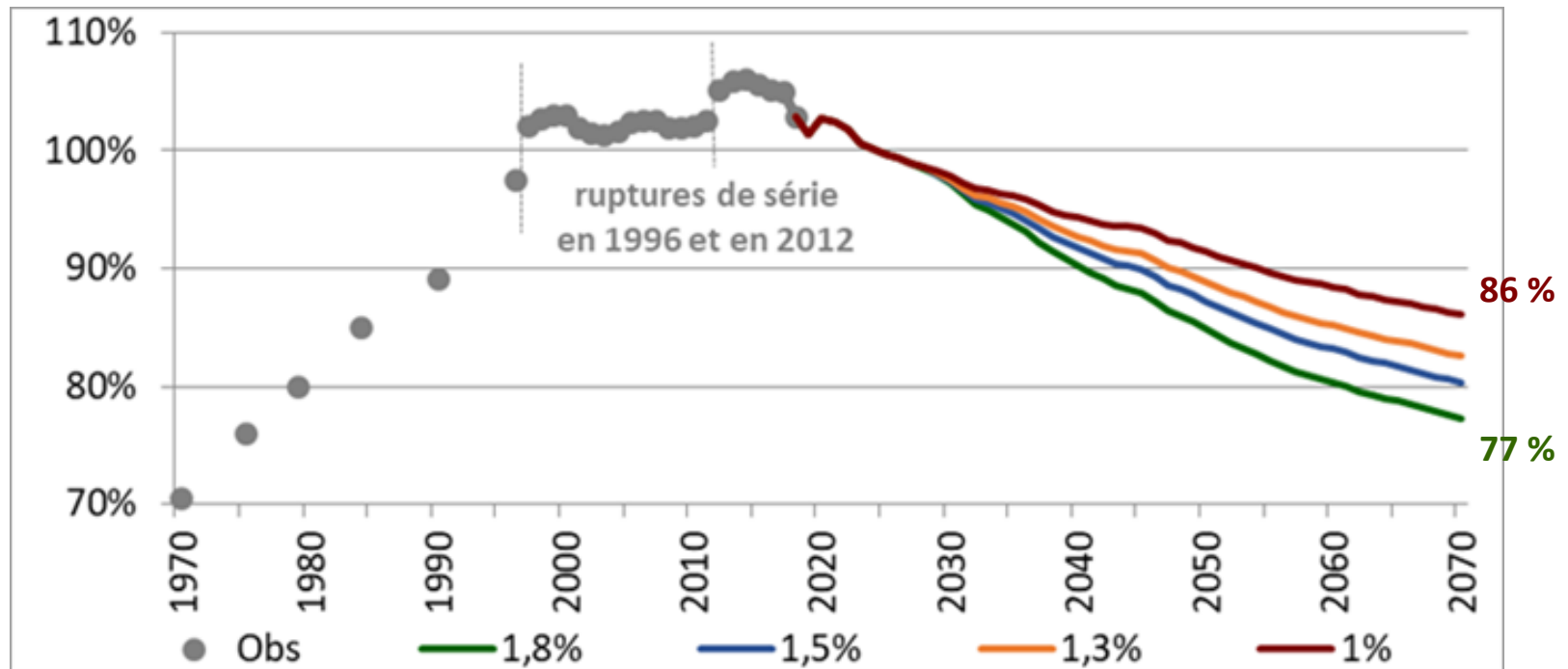
Génération 1959, sauf 1969 pour le cas type n°8 et 1964 pour le cas type n° 9

Cas type	taux de CSG appliqué sur la pension	Salaire brut de fin de carrière (et part des primes pour les fonctionnaires)	année de départ :							
			60 ans	61 ans	62 ans	63 ans	64 ans	65 ans	66 ans	67 ans
			2019	2020	2021	2022	2023	2024	2025	2026
Cas type n°1 (cadre)	taux plein	2,7 x SMPT			50,2%	54,9%	55,8%	57,7%	59,4%	61,1%
Cas type n°2 (non-cadre)	intermédiaire	0,9 x SMPT	72,9%		74,6%	77,4%	79,4%	82,6%	85,6%	88,7%
Cas type n°3 (non-cadre avec chômage)	intermédiaire	0,8 x SMPT de l'année des 56 ans			73,3%	72,8%	71,2%	70,6%	69,9%	71,4%
Cas type n°4 (femme avec deux enfants)	intermédiaire	0,8 x SMPT			74,2%	76,8%	78,8%	81,9%	84,8%	87,8%
Cas type n°5 (B sédentaire)	intermédiaire	1,1 x SMPT (dont 24% primes)			64,1%	67,2%	69,8%	73,5%	76,6%	80,0%
Cas type n°6 (A faible taux de prime)	taux plein	1,5 x SMPT (dont 15% primes)			64,4%	69,5%	73,0%	77,2%	80,7%	84,3%
Cas type n°7 (A+ fort taux de prime)	taux plein	2,4 x SMPT (dont 39% primes)			44,2%	47,7%	50,2%	53,2%	55,6%	58,1%
Cas type n°10 (adjoint technique territorial)	intermédiaire	0,8 x SMPT (dont 20% primes)			70,8%	71,1%	74,9%	80,2%	85,2%	90,2%
Cas type n°11 (attaché territorial)	taux plein	1,4 x SMPT (dont 27% primes)			60,2%	63,2%	65,5%	69,1%	72,0%	75,1%
			55 ans	56 ans	57 ans	58 ans	59 ans	60 ans	61 ans	62 ans
Cas type n°9 (aide-soignant)	intermédiaire	0,8 x SMPT (25% primes)*			60,3%					
			50 ans	51 ans	52 ans	53 ans	54 ans	55 ans	56 ans	57 ans
Cas type n°8 (policier)	intermédiaire	1,2 x SMPT (34% primes mais 19% sont intégrées à l'assiette)			48,2%	52,9%	57,0%	62,4%	67,4%	

Source : DREES, modèle CALIPER.

Le niveau de vie relatif de retraités retrouverait dans le futur son niveau des années 1980 ; il dépendrait du scénario économique

Niveau de vie moyen des retraités rapporté à celui de l'ensemble de la population

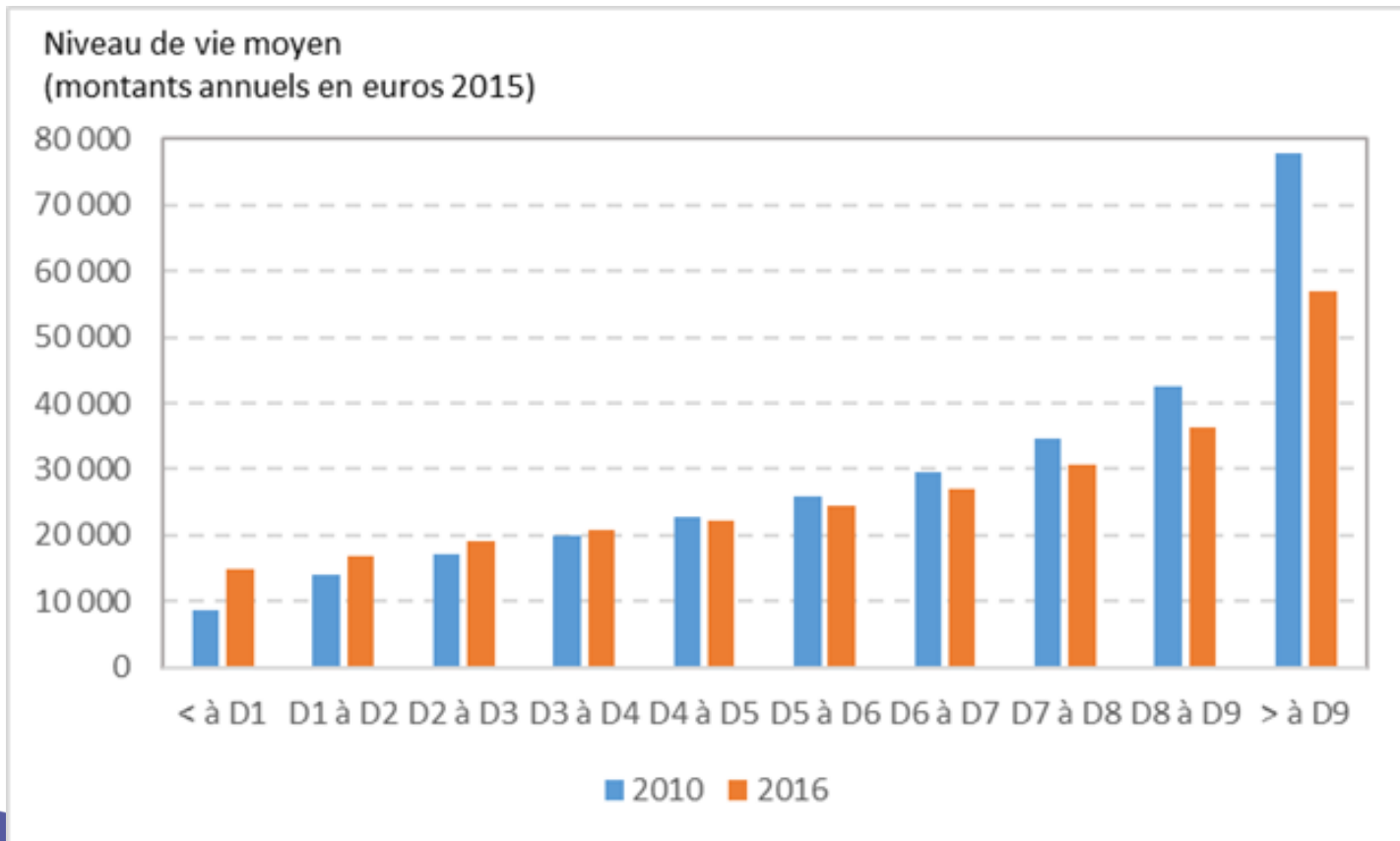


Sources : INSEE-DGI, enquêtes Revenus fiscaux 1970 à 1996 ; INSEE-DGI, enquêtes Revenus fiscaux rétrospectives de 1996 à 2004 ; INSEE-DGFIP-CNAF-CNAV-CCMSA, enquêtes Revenus fiscaux et sociaux de 2005 à 2018 ; projections COR – juin 2021 ; INSEE, modèle DESTINIE.

Une évolution du niveau de vie contrastée au moment du passage à la retraite

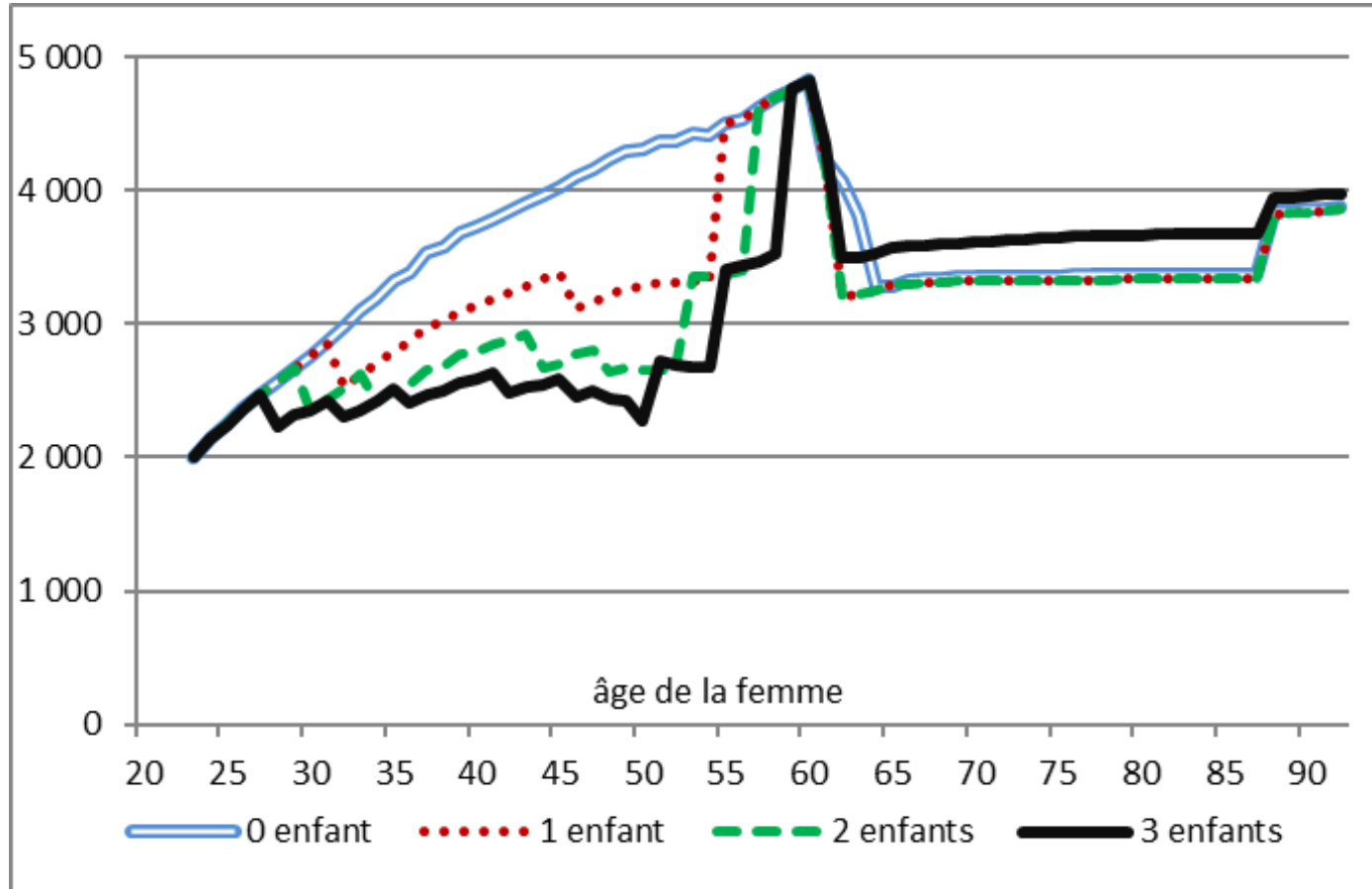
Niveau de vie moyen en 2010 et en 2016 des personnes parties à la retraite en 2013

Source : Insee-DGFIP-Cnaf-CCMSA, échantillon démographique permanent 2017.



Le cas type familialisé

- Évolution du niveau de vie en euros constants 2020



Source : calculs SG-COR

Taux de remplacement sur cycle de vie

Taux de remplacement sur cycle de vie,
simulé pour une famille type avec zéro à trois enfants
(euros constants de l'année 2020)

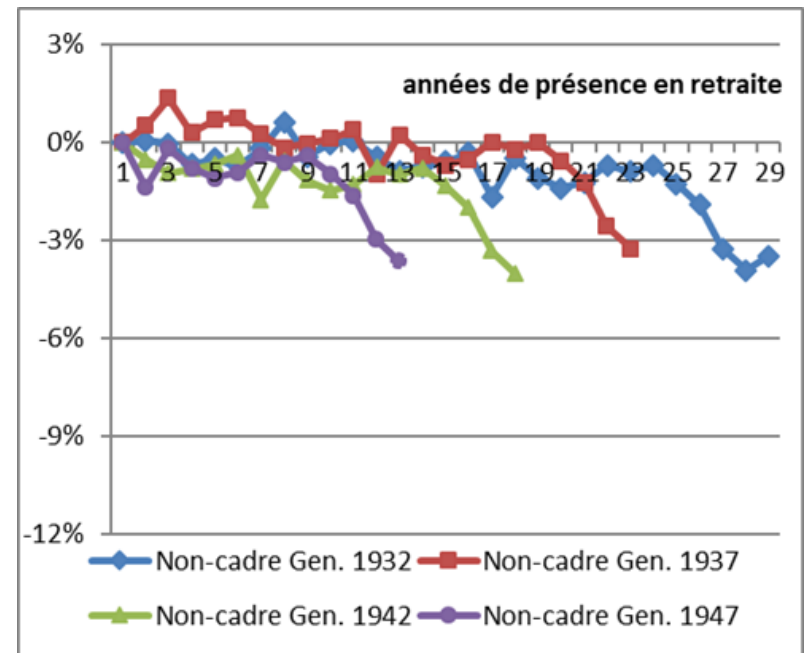
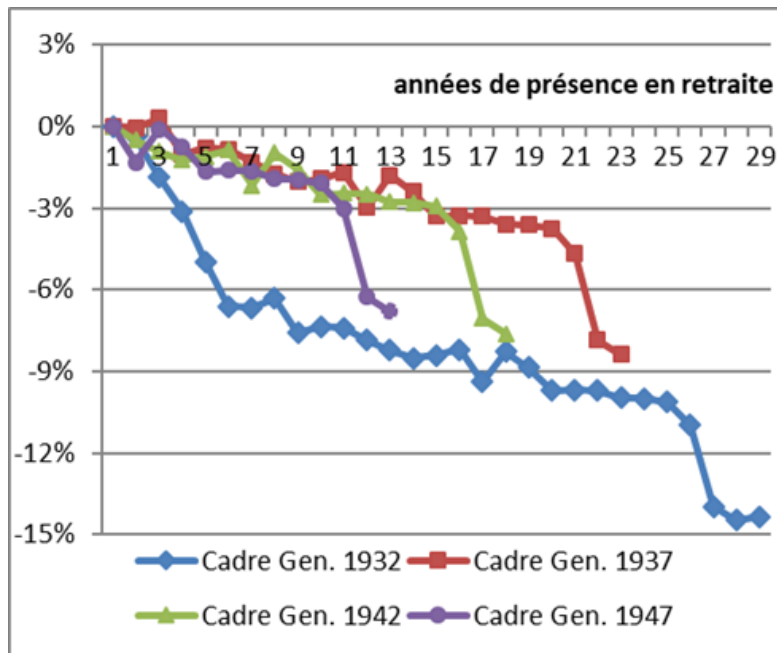
nombre d'enfants	0 enfant	1 enfant	2 enfants	3 enfants
taux de remplacement net individuel à la liquidation				
homme*	64%			
rapport entre le niveau de vie au début de la retraite et le niveau de vie en fin de carrière				
... en fin de carrière	68%	68%	68%	74%
rapport entre le niveau de vie durant la retraite et durant la vie active				
... durant toute la carrière	94%	106%	116%	136%

Les évolutions de pouvoir d'achat des pensions liquidées sur cas type

Cadre

Non-cadre

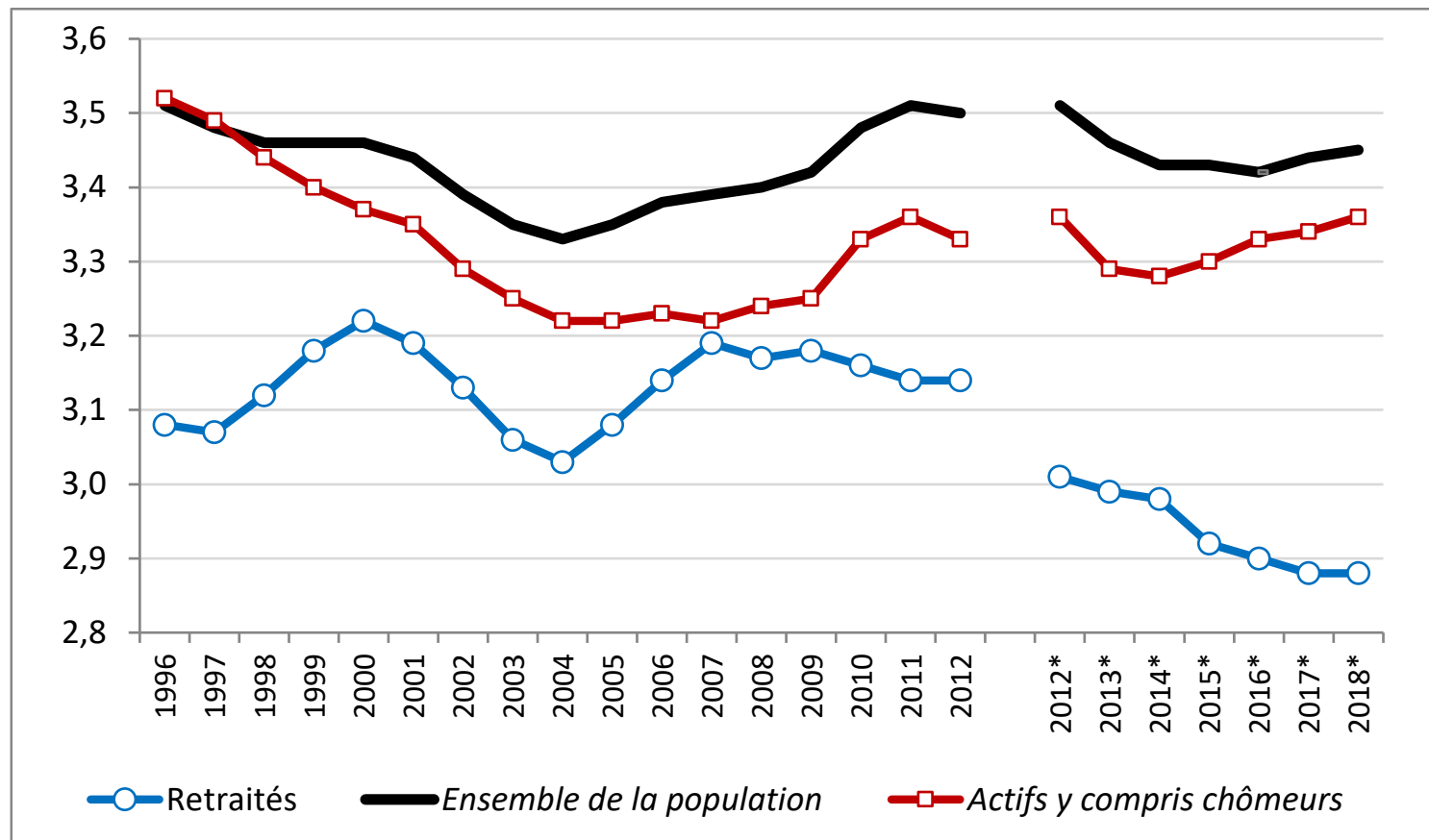
Source : calculs SG-COR à partir de la législation.



- Effets des mécanismes d'indexation (absence ou sous-revalorisation des pensions, décalage des dates de revalorisation) à la CNAV et à l'AGIRC-ARRCO
- Effets des prélèvements sociaux sur les retraites (pour le cadre)

Inégalités de niveau de vie

Évolution 1996-2018 du rapport interdécile de niveau de vie



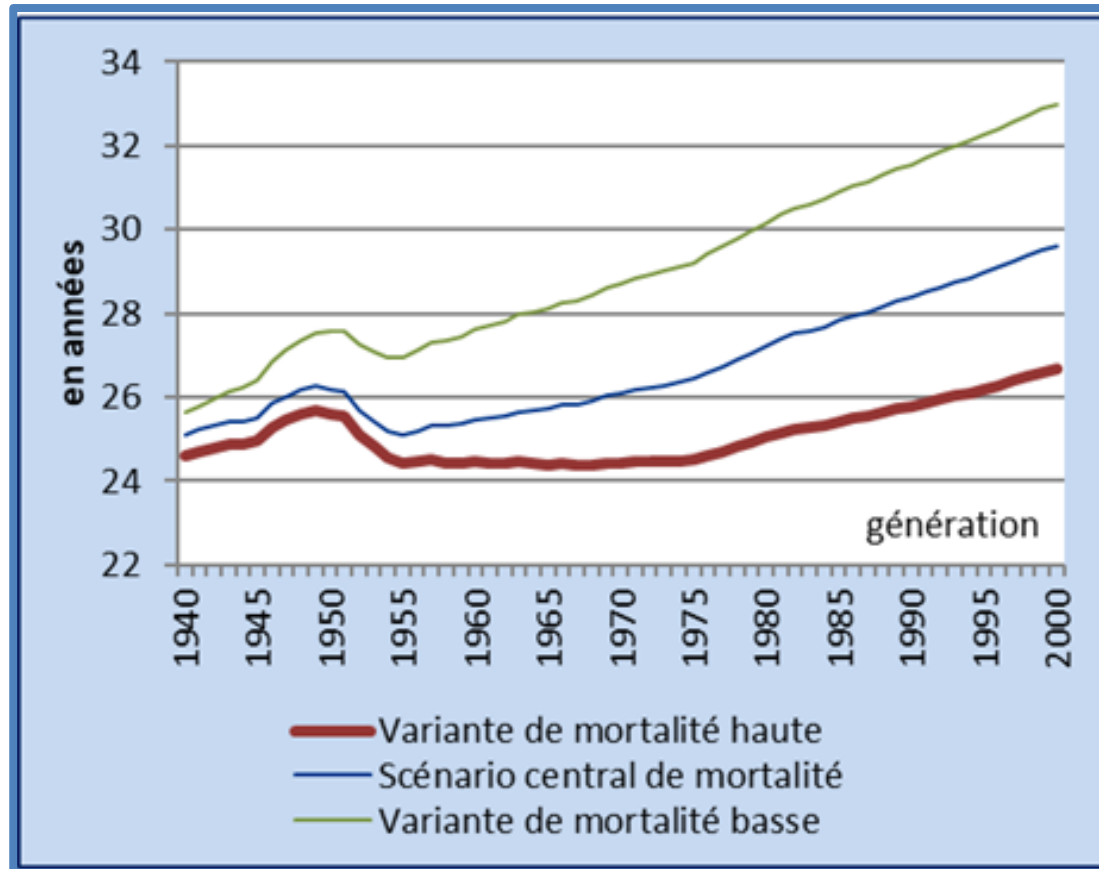
Sources : INSEE-DGFIP-CNAF-CNAV-CCMSA, enquêtes Revenus fiscaux et sociaux de 2005 à 2018.

4.

L'objectif d'équité

L'équité entre générations

- La durée moyenne de versement de la pension

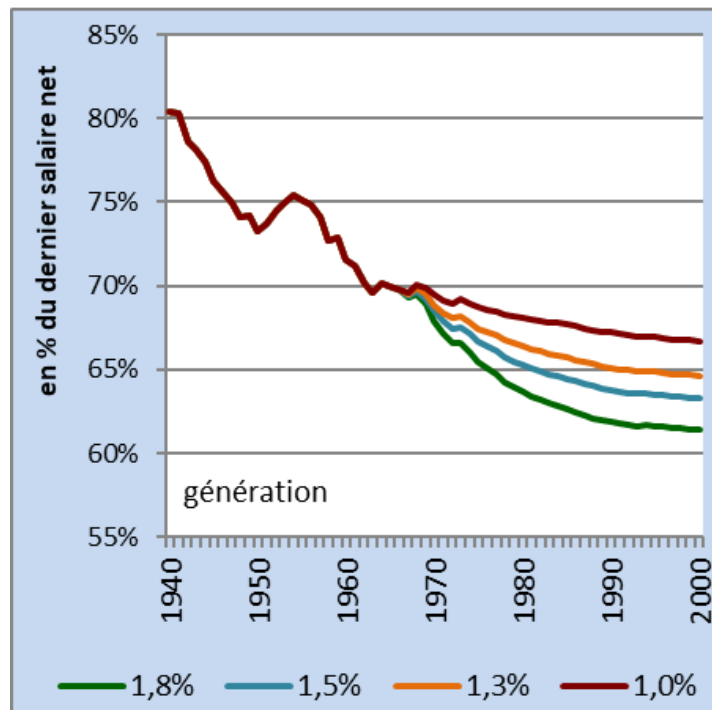


Sources : DREES, à partir de l'EIR 2016, INSEE, projections de population 2013-2070 et projections COR, novembre 2020.

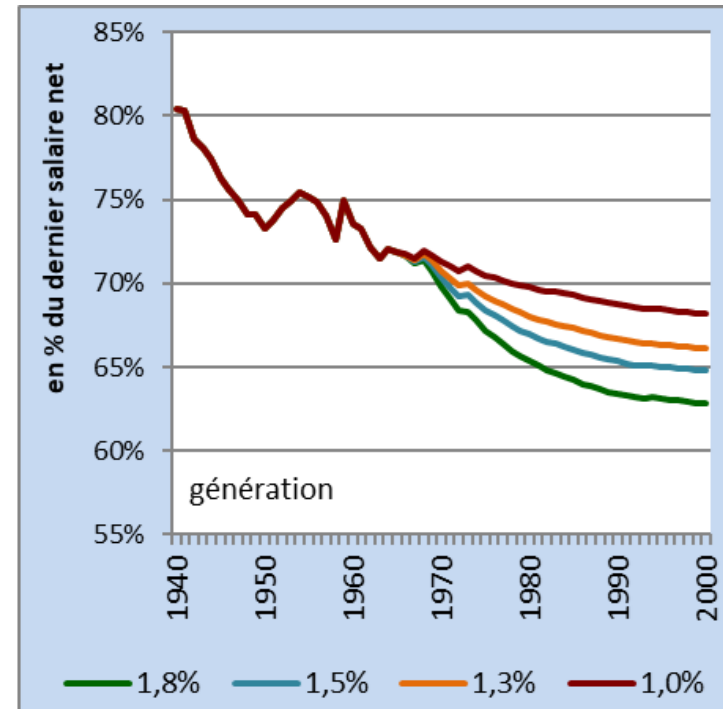
L'équité entre générations

- Le taux de remplacement net à la liquidation du cas type de non-cadre du privé

Avec coefficient de solidarité
AGIRC-ARRCO



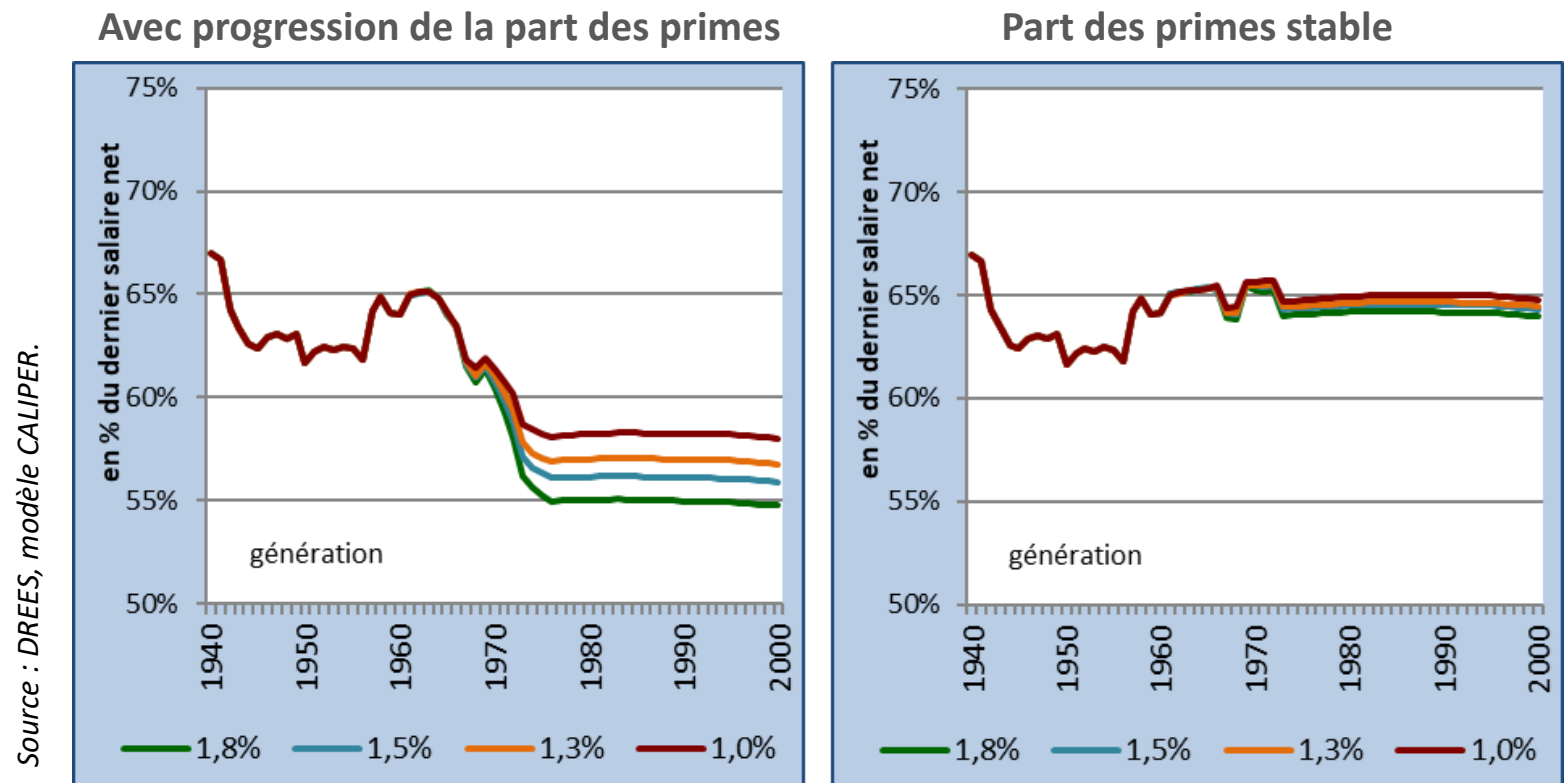
Hors coefficient de solidarité
AGIRC-ARRCO



CSG au taux intermédiaire (6,6%) à partir de 2019, normal avant

L'équité entre générations

- Le **taux de remplacement net** à la liquidation du cas type de fonctionnaire sédentaire de catégorie B

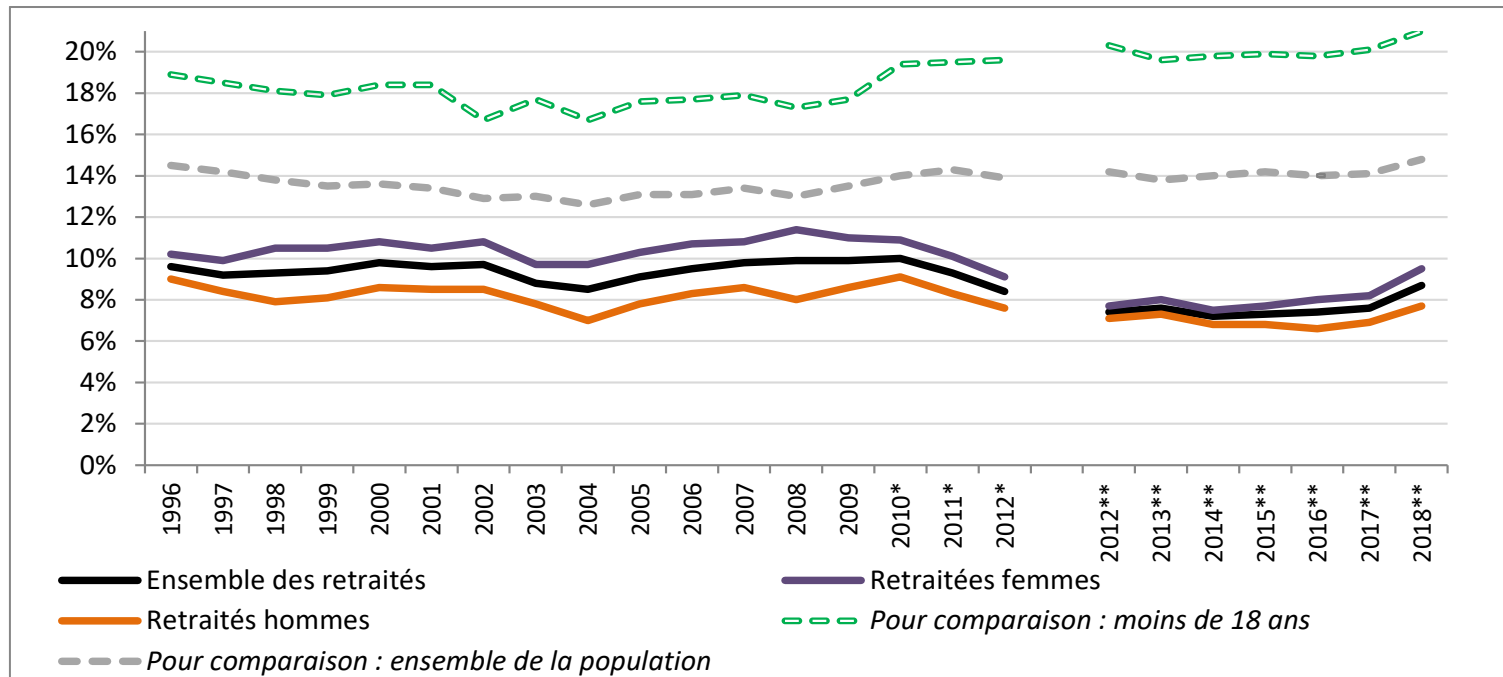


CSG au taux intermédiaire (6,6%) à partir de 2019, normal avant

Le taux de pauvreté des retraités

- Le taux de pauvreté des retraités est stable depuis quinze ans environ et plus faible que celui de l'ensemble de la population, et notamment des moins de 18 ans

Sources : INSEE-DGI, enquêtes Revenus fiscaux r tropol es de 1996   2004 ; INSEE-DGFIP-CNAF-CNAV-CCMSA, enqu tes Revenus fiscaux et sociaux de 2005   2018.



L'intensit  de la pauvret  des retrait s est moins  lev e que celle de l'ensemble de la population.

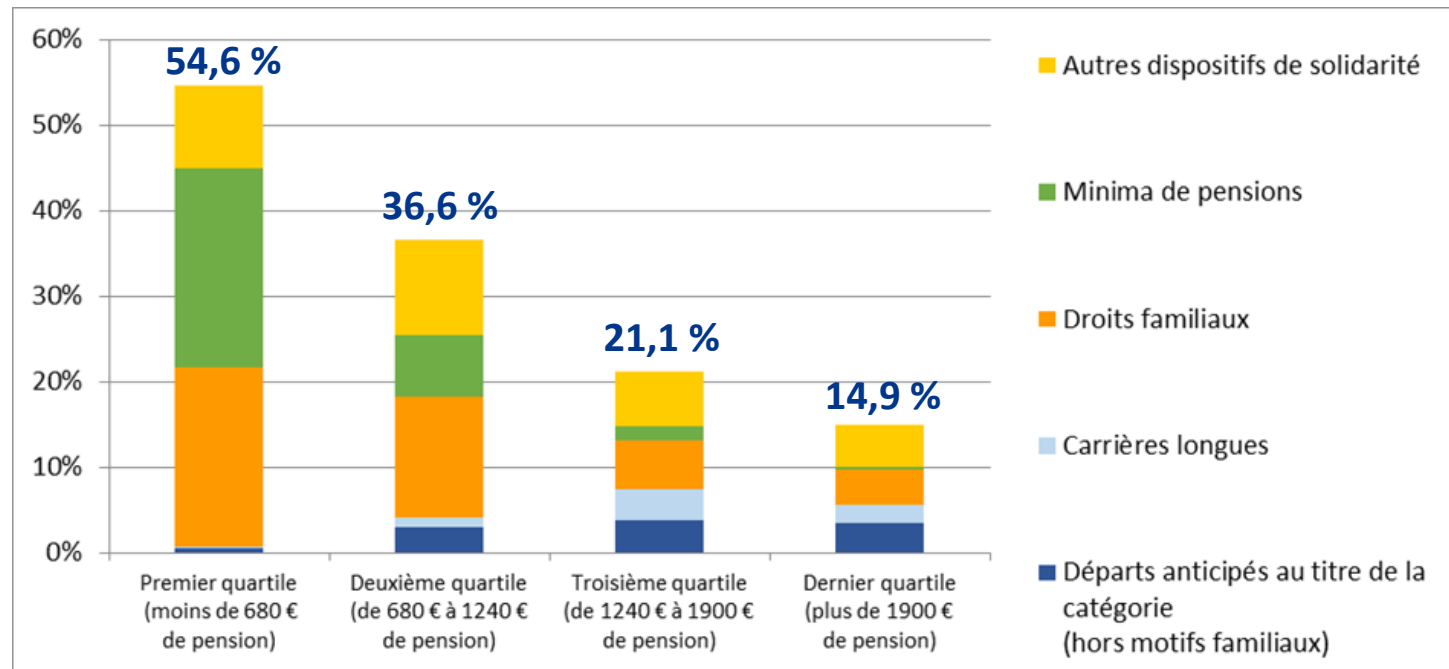
La part des dispositifs de solidarité dans les pensions de droit direct

	Poids en %
Prestations hors solidarité	77,2 %
Solidarité	22,8 %
<i>Dont droits familiaux</i>	<i>7,2 %</i>
<i>Dont départs anticipés carrières longues</i>	<i>2,3 %</i>
<i>Dont départs anticipés lié à la catégorie</i>	<i>3,3 %</i>
<i>Dont minima de pension</i>	<i>3,2 %</i>
<i>Dont autres</i>	<i>6,8 %</i>

Source : DREES, EIR2016.

La part des dispositifs de solidarité selon le montant de pension

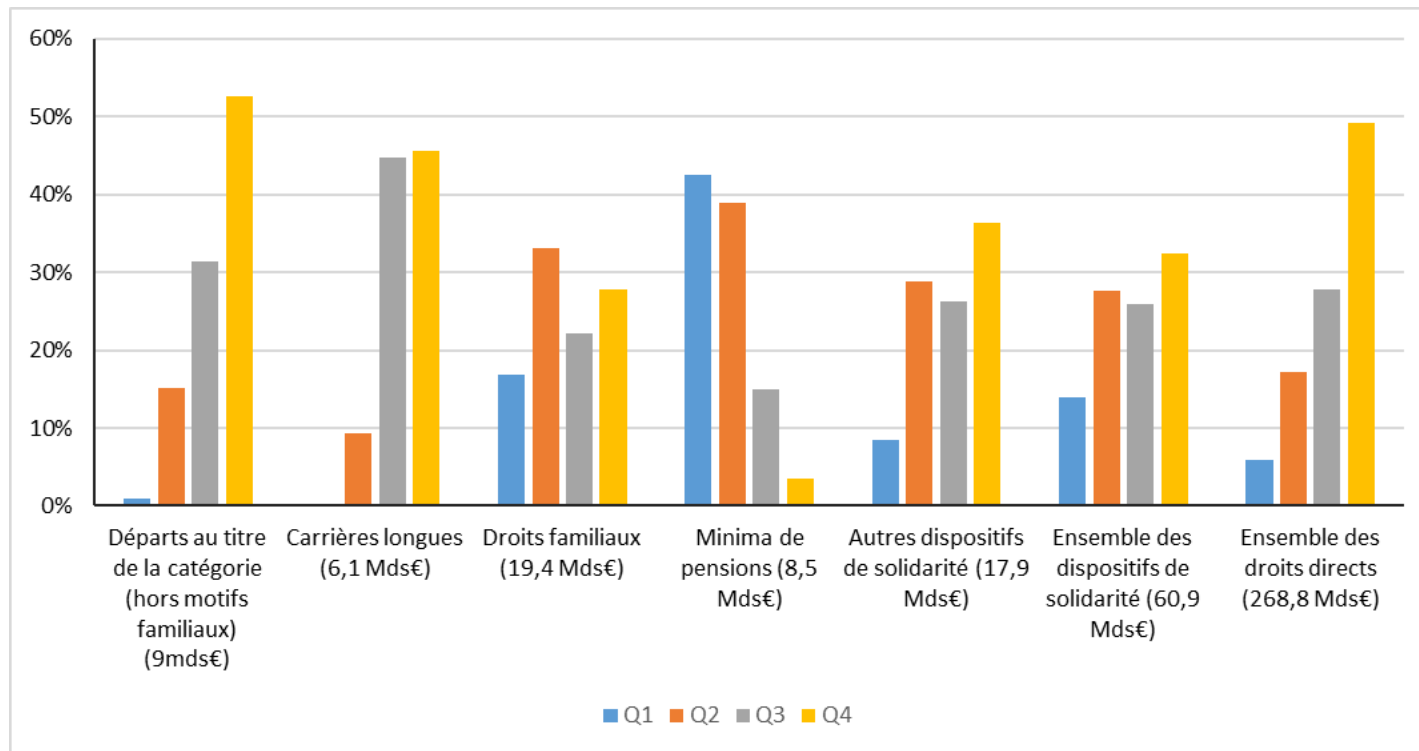
- Les dispositifs de solidarité sont plus importants pour les niveaux de pension inférieurs



Source : DREES, EIR2016.

La part des dispositifs de solidarité selon le montant de pension

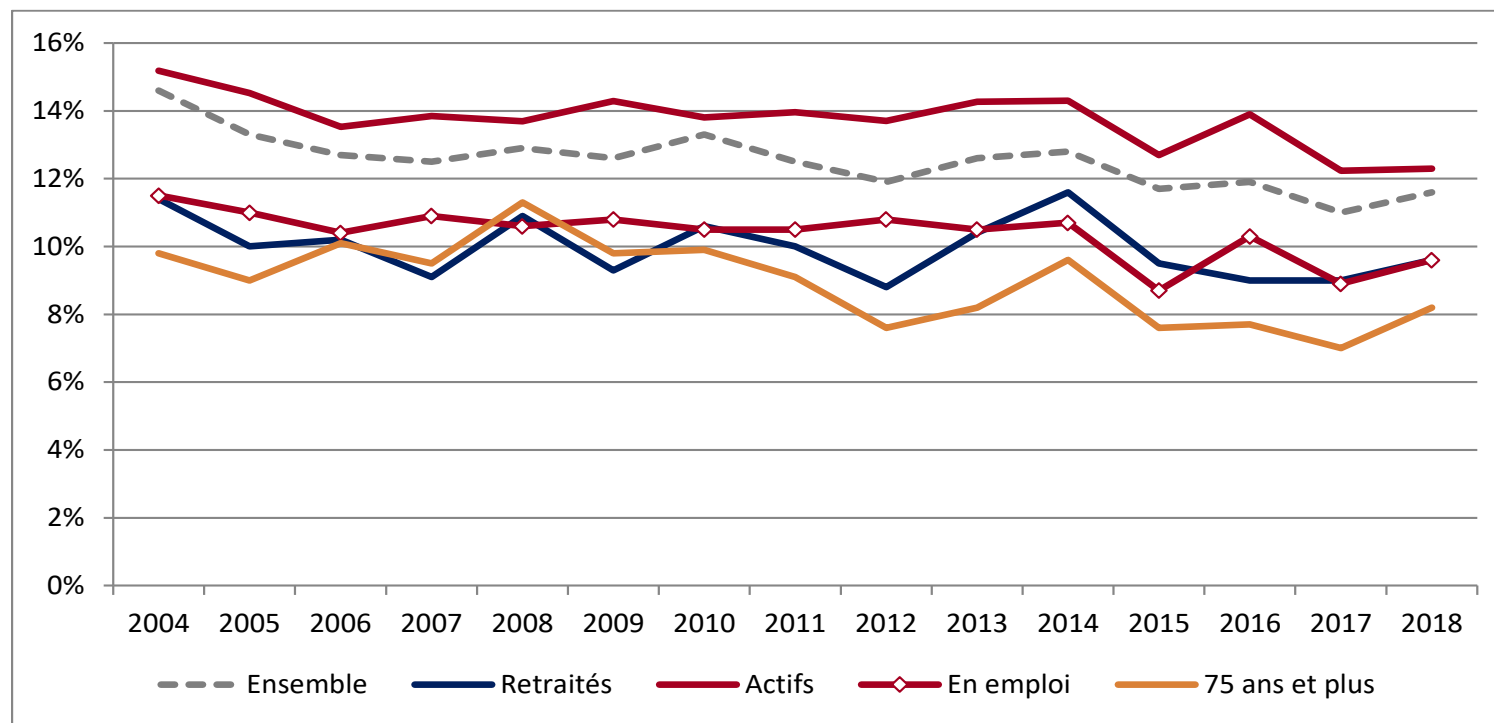
- Mais les montants totaux versés sont supérieurs pour les retraités les plus aisés



Source : DREES, EIR2016.

Taux de pauvreté en conditions de vie

- **8 privations parmi une liste de 27 privations possibles** regroupées en quatre dimensions : l'insuffisance de ressources, les retards de paiement, les restrictions de consommation et les difficultés de logement.
- La pauvreté en conditions de vie est moindre pour les retraités que pour les actifs
- Elle diminue plus pour les actifs que pour les retraités.

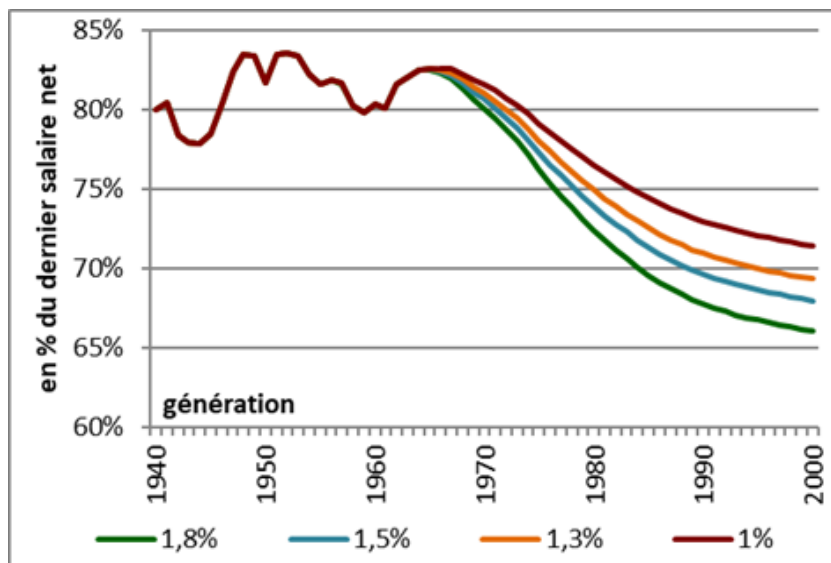


Source : Insee, SRCV-Silc 2004 à 2018.

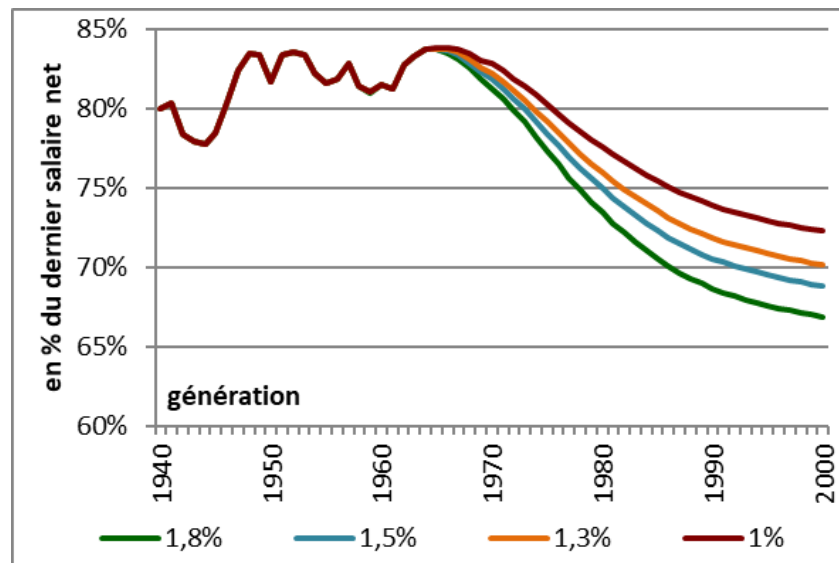
Les pensions des plus modestes

- **Taux de remplacement net** du cas type à l'issue d'une carrière entièrement cotisée au SMIC

Avec coefficient de solidarité
AGIRC-ARRCO



Hors coefficient de solidarité
AGIRC-ARRCO

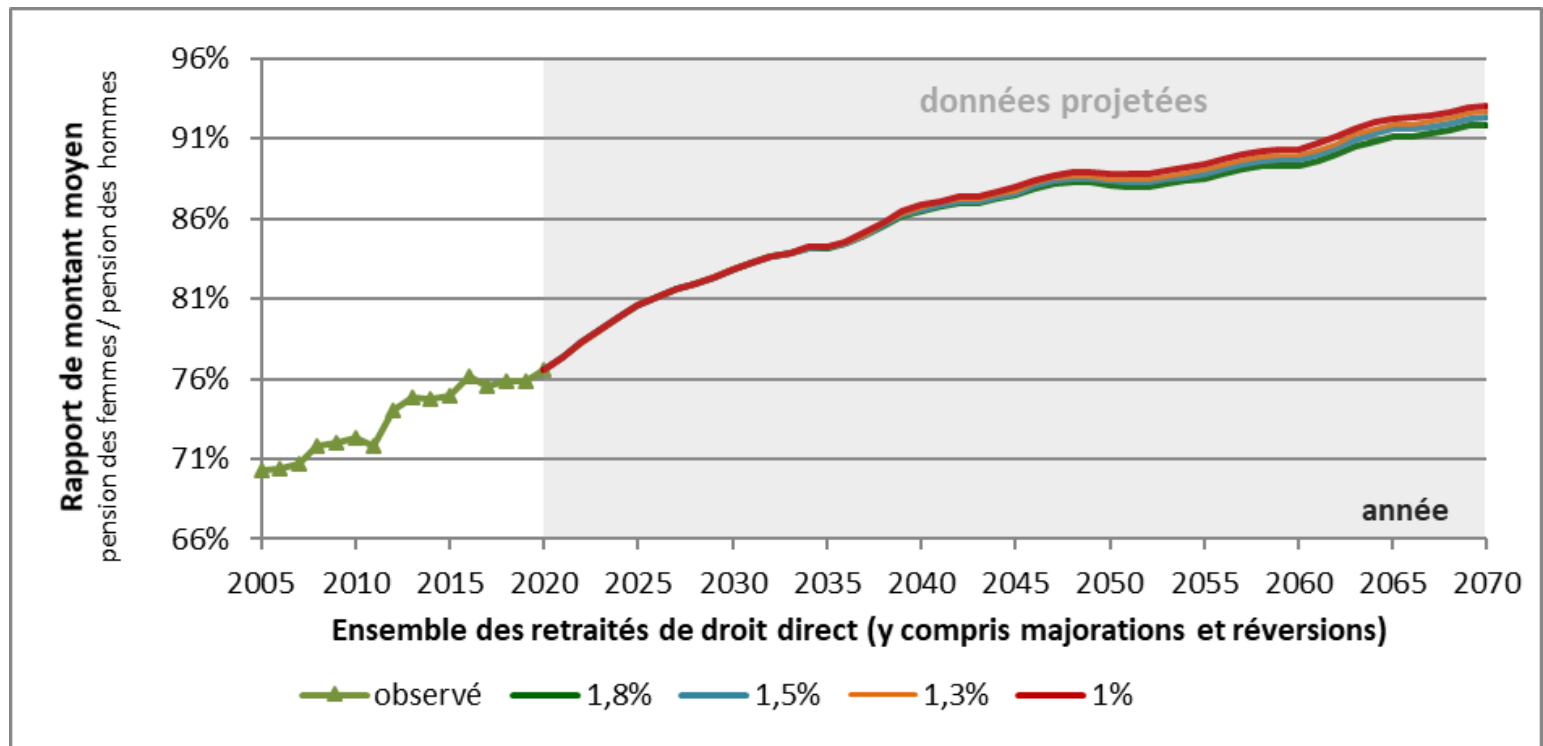


CSG au taux réduit (3,8%)

L'équité entre les femmes et les hommes

- L'écart de montant moyen de pension entre les femmes et les hommes se réduirait progressivement, de 25 points actuellement à environ 10 points à l'horizon de 2070

Montant brut moyen des pensions des femmes rapporté à celui des hommes

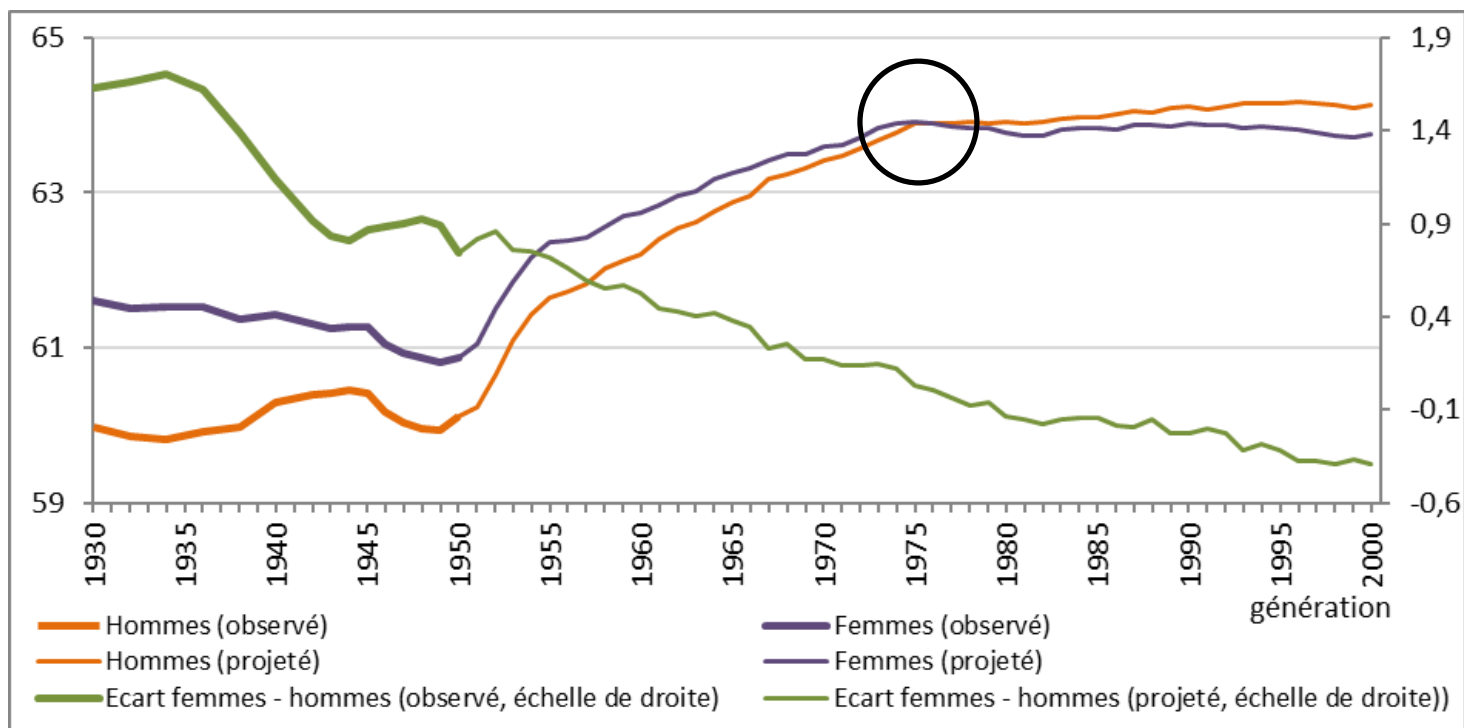


Sources : pour les années 2005 à 2019, DREES, modèle ANCETRE ; pour les années 2020 à 2070 : INSEE, modèle DESTINIE, projections COR juin 2021..

L'équité entre les femmes et les hommes

- Les femmes partent à la retraite plus tard que les hommes actuellement, mais ce ne serait plus le cas des générations nées au milieu des années 1970.

Écart d'âge de départ à la retraite entre femmes et hommes

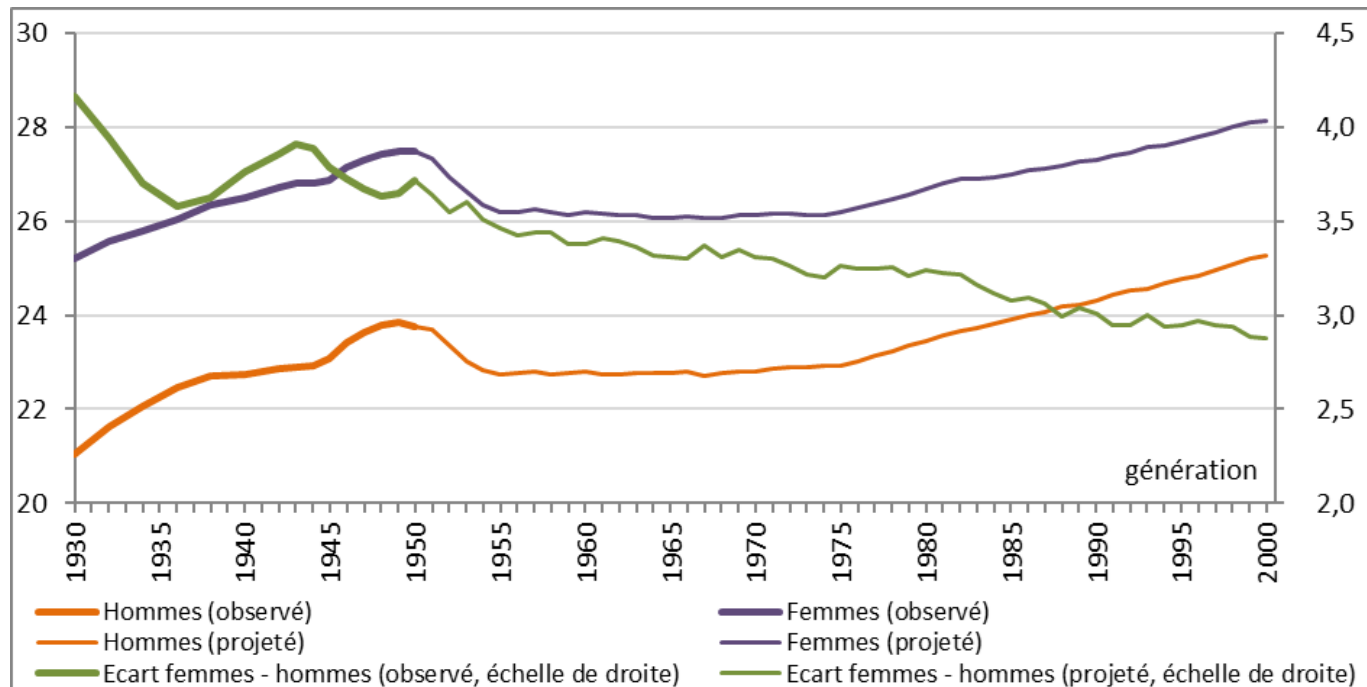


Sources : DREES, modèle ANCETRE ; projections du COR – juin 2021.

L'équité entre les femmes et les hommes

- Des révisions d'espérance de vie comparables pour hommes et femmes
- Comme dans le rapport de 2020, une réduction de l'écart de durée de retraite entre hommes et femmes en projection

Durée moyenne de retraite des femmes et des hommes



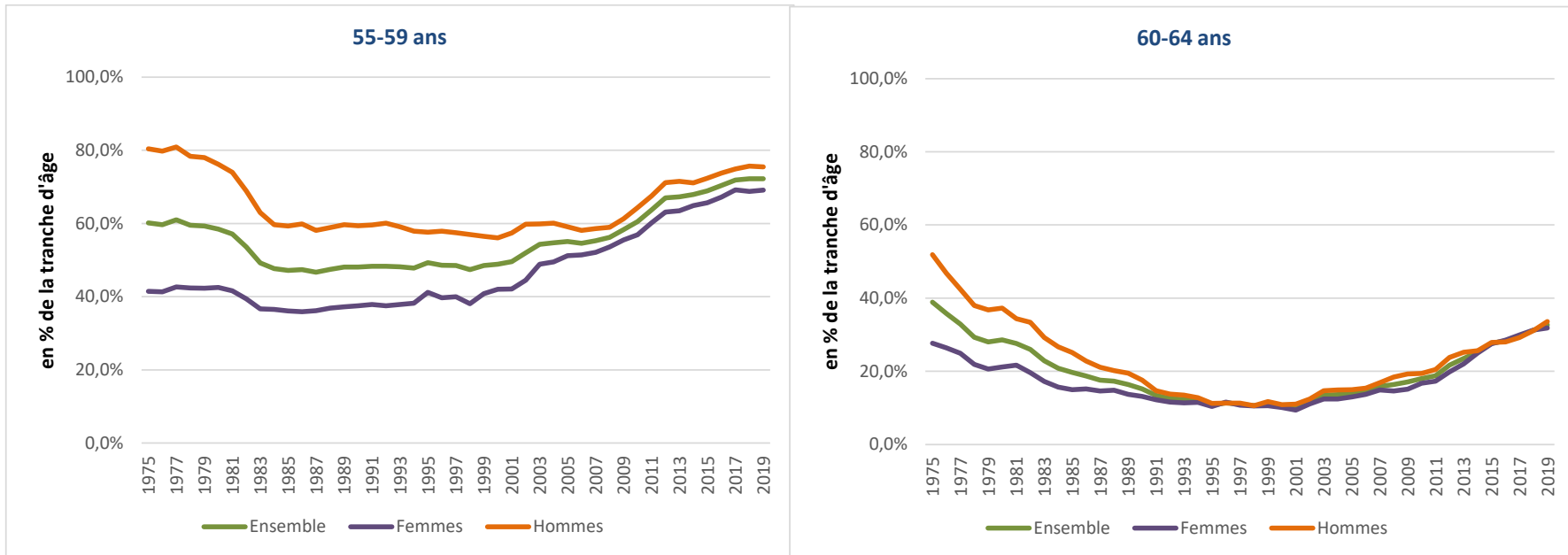
Sources : Projections démographiques INSEE, 2016 ; DREES, modèle ANCETRE ; projections du COR – juin 2021.

5.

Les âges et conditions de départ

Les comportements d'activité et d'emploi

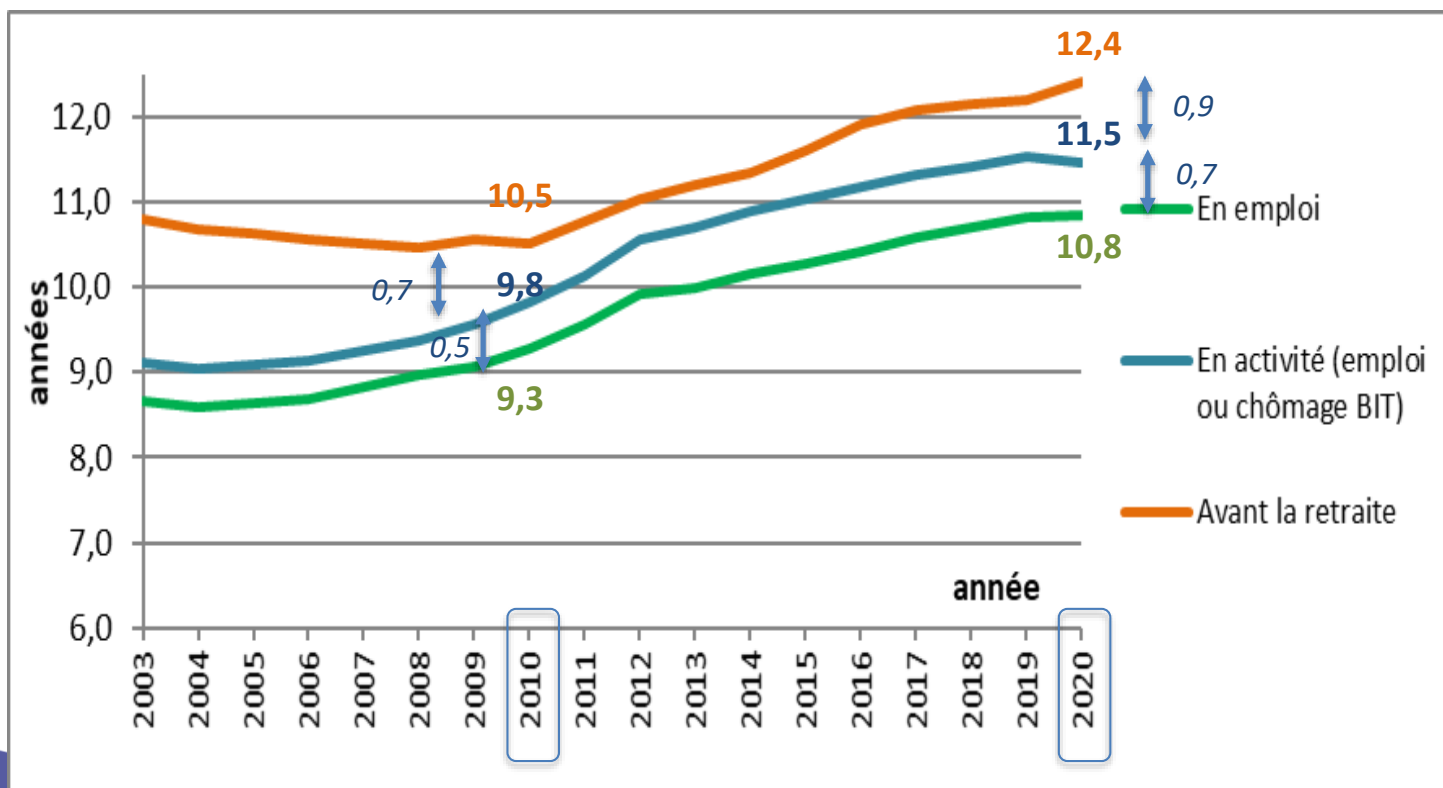
Taux d'emploi des 55-64 ans



Source : INSEE, enquêtes Emploi

Depuis 2010, des évolutions très voisines de l'âge de départ, de l'âge de cessation d'activité et de l'âge de sortie de l'emploi

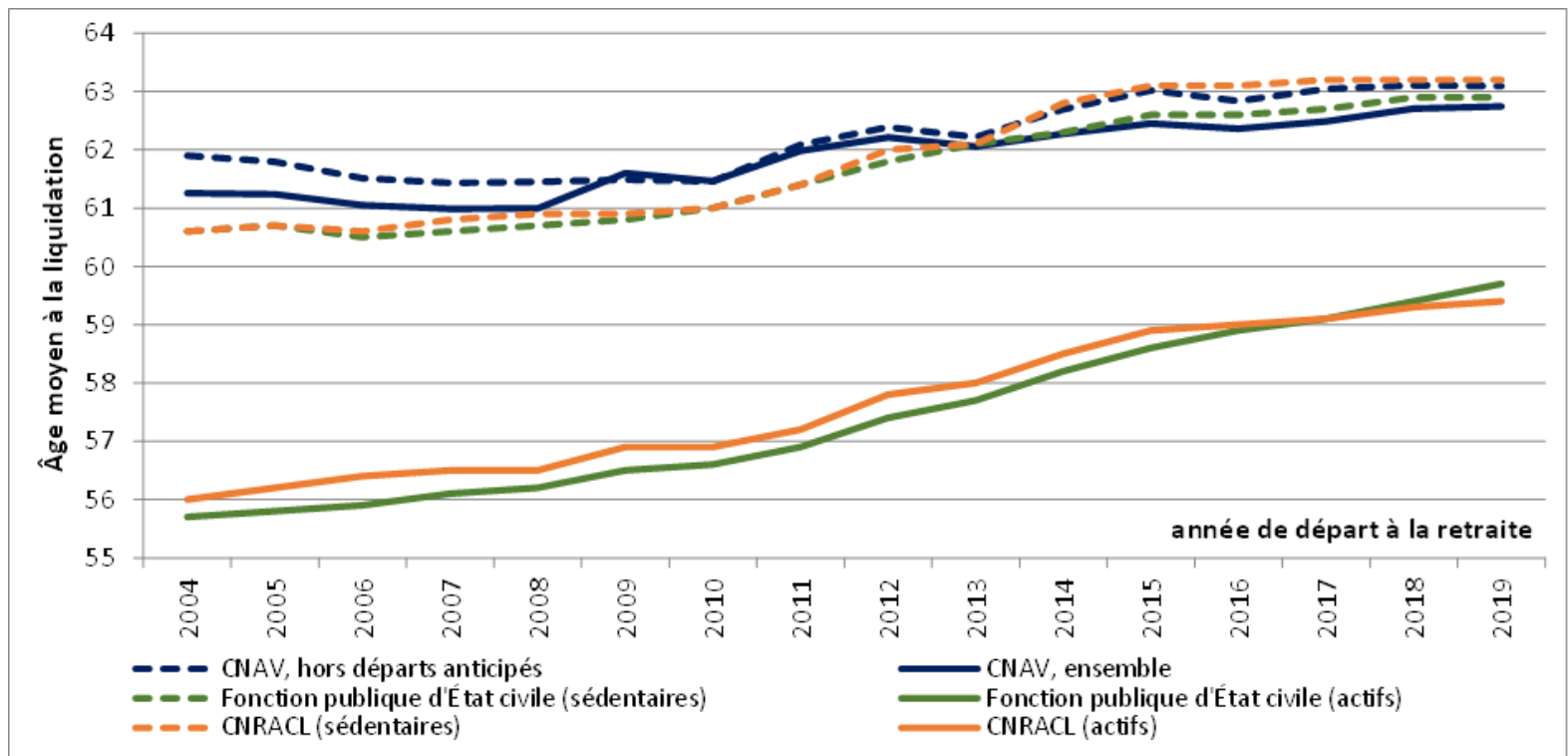
Durées moyennes en activité, en emploi et avant la retraite entre 50 et 69 ans



Sources : INSEE, enquêtes Emploi ; DREES, EACR, EIR et modèle ANCETRE ; calculs SG-COR.

Des différences d'âge de départ qui s'amenuisent entre populations comparables

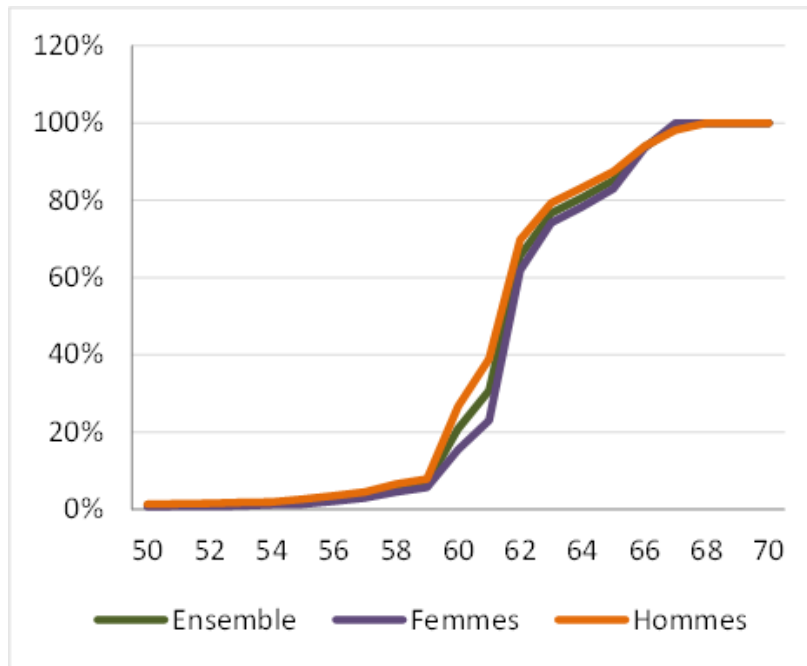
Âges moyens à la liquidation des nouveaux retraités de 2004 à 2019 ans les principaux régimes



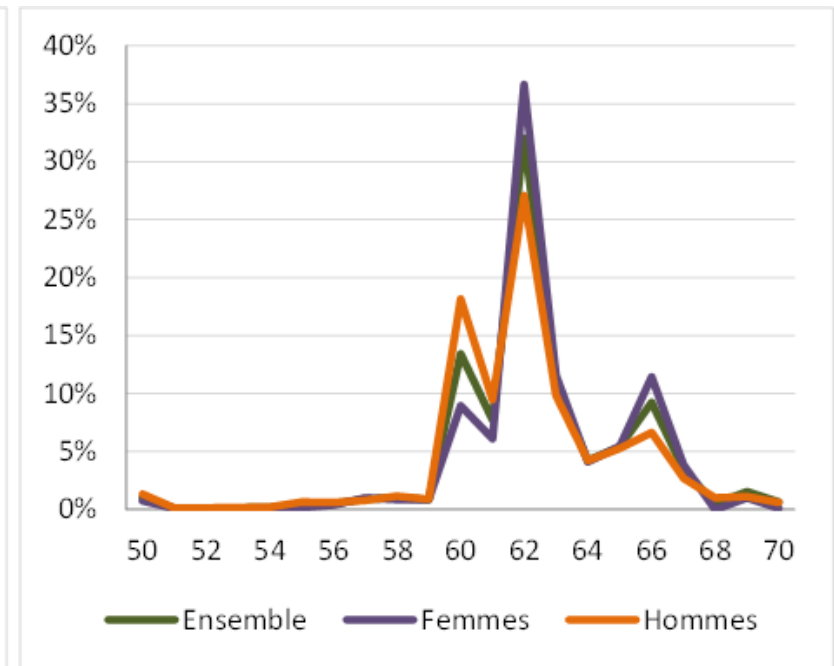
Sources : REPSS retraites ; rapport sur les pensions de retraite de la fonction publique annexé au projet de loi de finance pour 2021.

En 2019, des départs concentrés à 62 ans et, dans une moindre mesure, 60 et 66 ans

Taux de retraités par âge en 2019



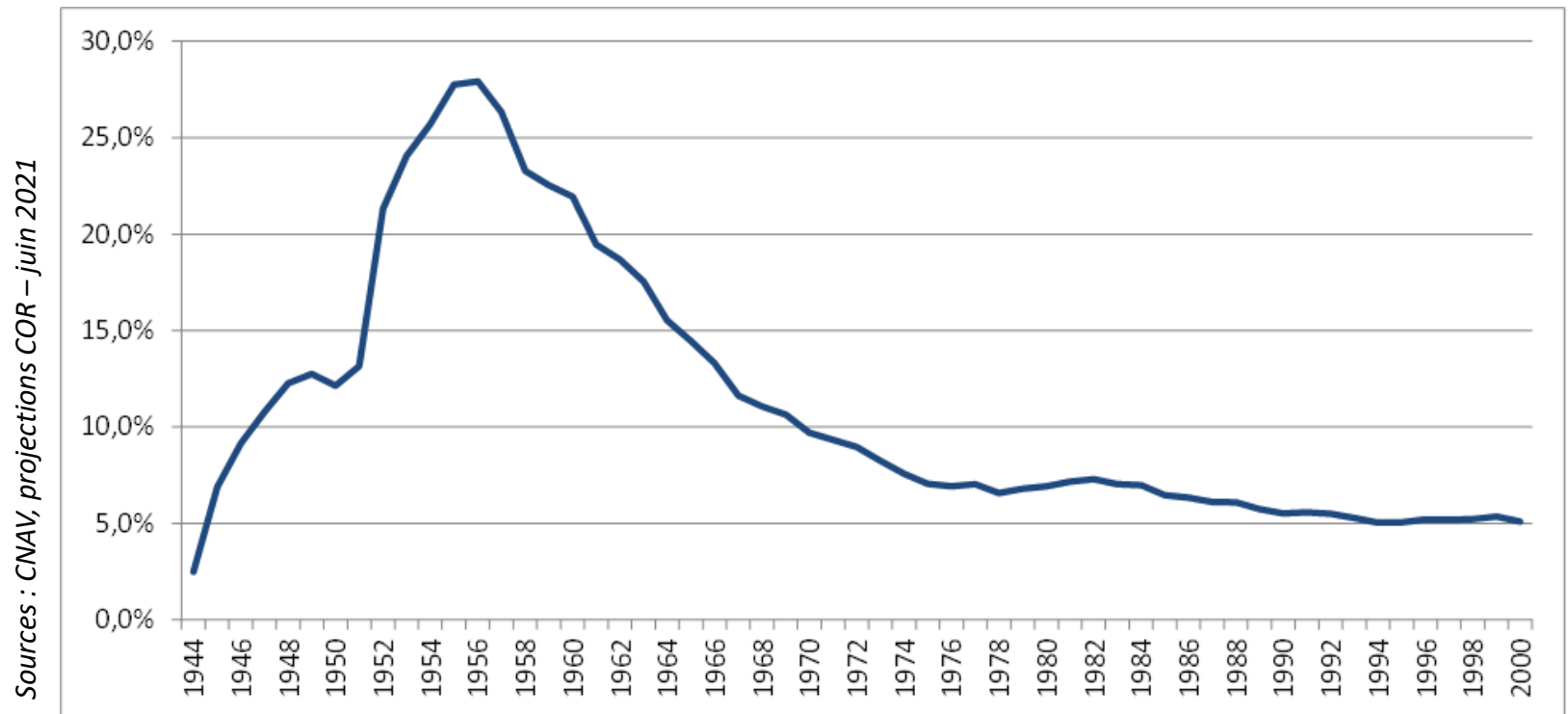
Taux de nouveaux retraités par âge en 2019



Sources : DREES, modèle ANCETRE

De moins en moins de départs avant l'âge d'ouverture des droits en projection

Départs avant l'âge d'ouverture des droits à la CNAV, par génération





CONSEIL D'ORIENTATION
DES RETRAITES

Merci de votre attention

Suivez l'actualité et les travaux du COR
sur www.cor-retraites.fr et twitter [@COR_Retraites](https://twitter.com/COR_Retraites)