

CONSEIL D'ORIENTATION DES RETRAITES
Séance plénière du 11 février 2021 à 10h00
Inégalités et évolutions récentes de l'espérance de vie

Document N°5
<i>Document de travail, n'engage pas le Conseil</i>

Les gains d'espérance de vie ralentissent entre 2013 et 2019

Secrétariat général du Conseil d'orientation des retraites

Les gains d'espérance de vie ralentissent entre 2013 et 2019

La progression de l'espérance de vie s'est récemment ralentie depuis 2013, année de base des dernières projections démographiques de l'INSEE. Ce document illustre le ralentissement de la baisse de la mortalité entre 2013 et 2019, et montre que les évolutions récentes suivent l'hypothèse basse des dernières projections.

1. L'espérance de vie a progressé moins vite entre 2013 et 2019 que par le passé

Pour les femmes comme pour les hommes, l'espérance de vie à la naissance, à 20 ans ou à 60 ans a progressé sensiblement moins vite durant la période récente 2013-2019 qu'au cours des décennies précédentes. Ainsi, l'espérance de vie à 60 ans ne progresse plus qu'au rythme de 0,7 an par décennie pour les femmes et 1,0 an par décennie pour les hommes, contre environ 1 an et demi par décennie de 1970 à 2013.

Sur le long terme, la progression de l'espérance de vie à la naissance tend à se ralentir depuis 1950 : elle augmentait vite autrefois grâce à la baisse de la mortalité infantile, puis le potentiel de baisse lié à la mortalité infantile s'est progressivement épuisé. En revanche la progression de l'espérance de vie à 60 ans s'est accélérée après 1970, avant de ralentir récemment.

Progression de l'espérance de vie au fil des décennies

Femmes				Hommes			
Date ou période	à la naissance	à 20 ans	à 60 ans	Date ou période	à la naissance	à 20 ans	à 60 ans
espérance de vie (en années)							
1950	69,2	53,6	18,4	1950	63,4	48,7	15,4
1970	75,9	57,6	20,8	1970	68,4	50,7	16,2
2000	82,8	63,4	25,6	2000	75,2	56,0	20,4
2013	85,0	65,5	27,4	2013	78,7	59,3	22,8
2019 (p)	85,6	66,0	27,8	2019 (p)	79,7	60,3	23,4
gains d'espérance de vie (en années gagnées par décennie)							
1950-1970	3,4	2,0	1,2	1950-1970	2,5	1,0	0,4
1970-2000	2,3	1,9	1,6	1970-2000	2,3	1,8	1,4
2000-2013	1,7	1,6	1,4	2000-2013	2,7	2,5	1,8
2013-2019	1,0	0,8	0,7	2013-2019	1,7	1,7	1,0

Source : calculs SG-COR à partir du bilan démographique INSEE 2020

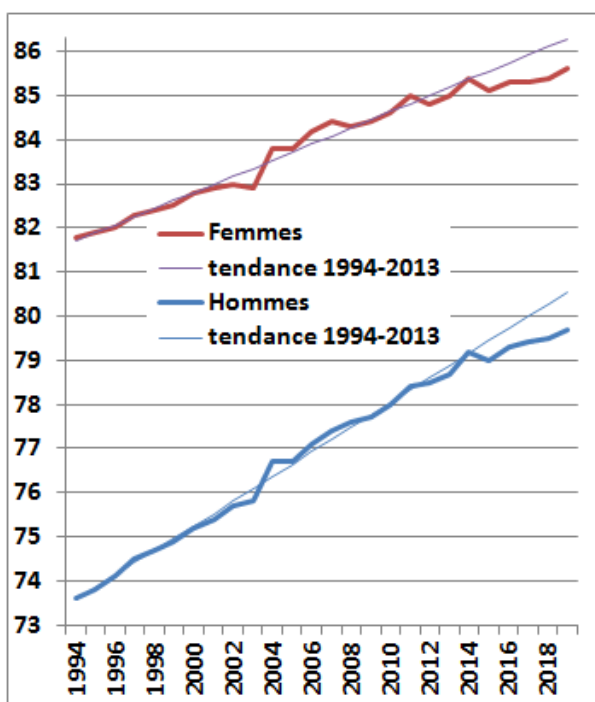
L'espérance de vie des femmes progressait plus vite que celle des hommes jusqu'à la fin des années 1990, c'est le contraire depuis.

2. Le ralentissement de la baisse de la mortalité s'observe à tout âge

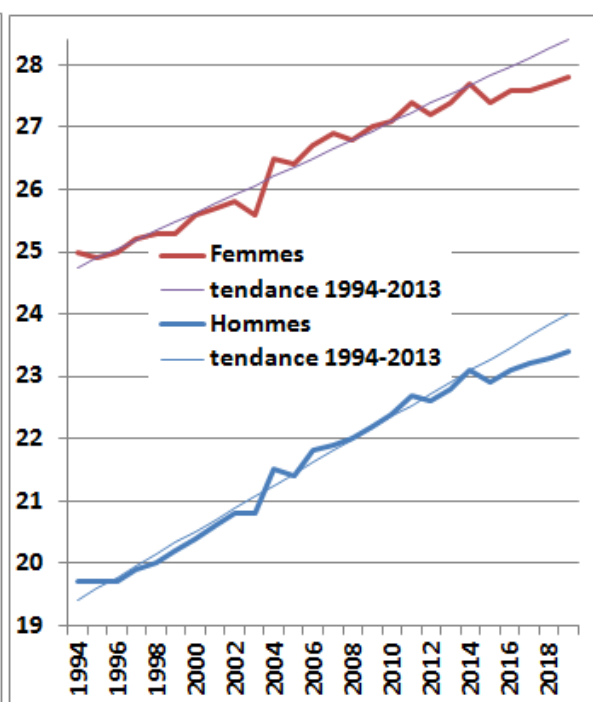
Les graphiques suivants illustrent le ralentissement récent de la progression de l'espérance de vie. Ils montrent que le ralentissement de l'espérance de vie à la naissance résulte à la fois d'un ralentissement de la baisse de la mortalité avant 60 ans (la probabilité de décéder avant l'âge de 60 ans baisse moins vite) et d'un ralentissement de la baisse de la mortalité avant 60 ans (l'espérance de vie à 60 ans progresse moins vite).

Espérance de vie de 1994 à 2019 (en années)

Espérance de vie à la naissance

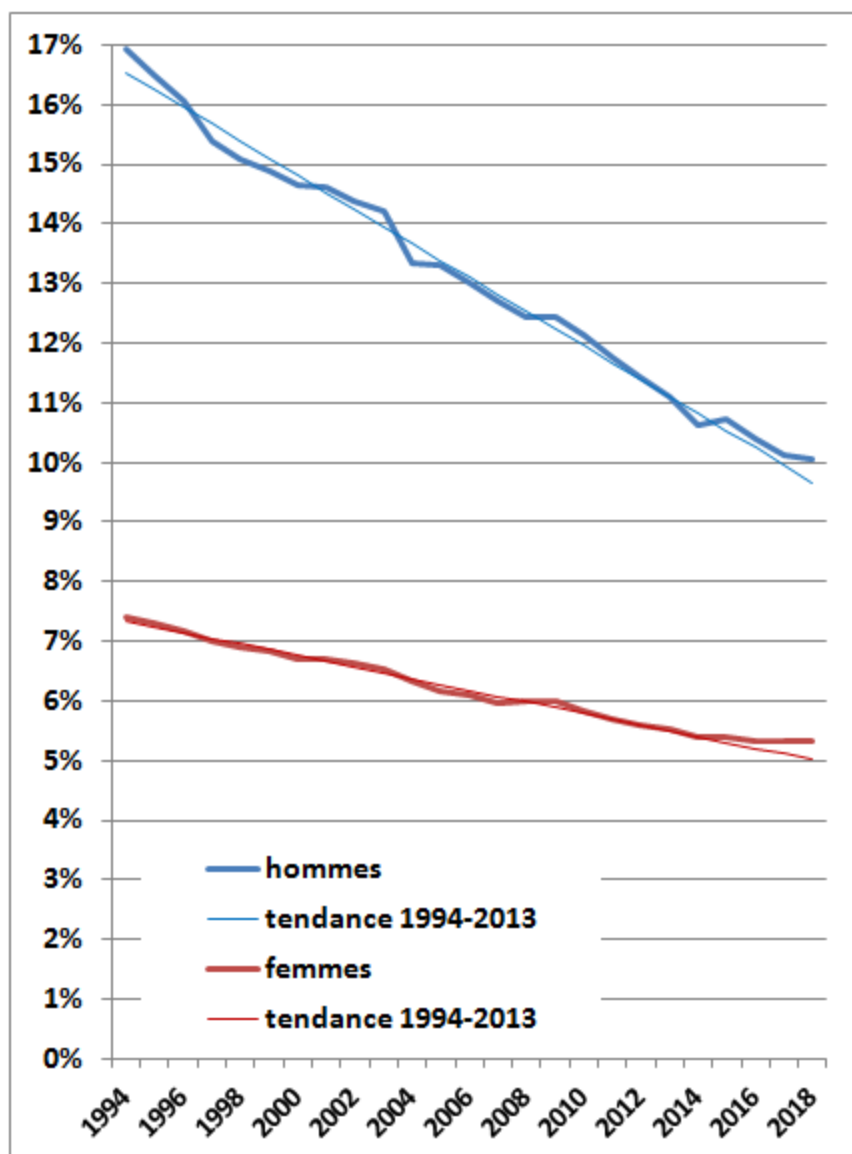


Espérance de vie à 60 ans



Source : calculs SG-COR à partir du bilan démographique INSEE 2020

Probabilité de décéder avant l'âge de 60 ans de 1994 à 2018

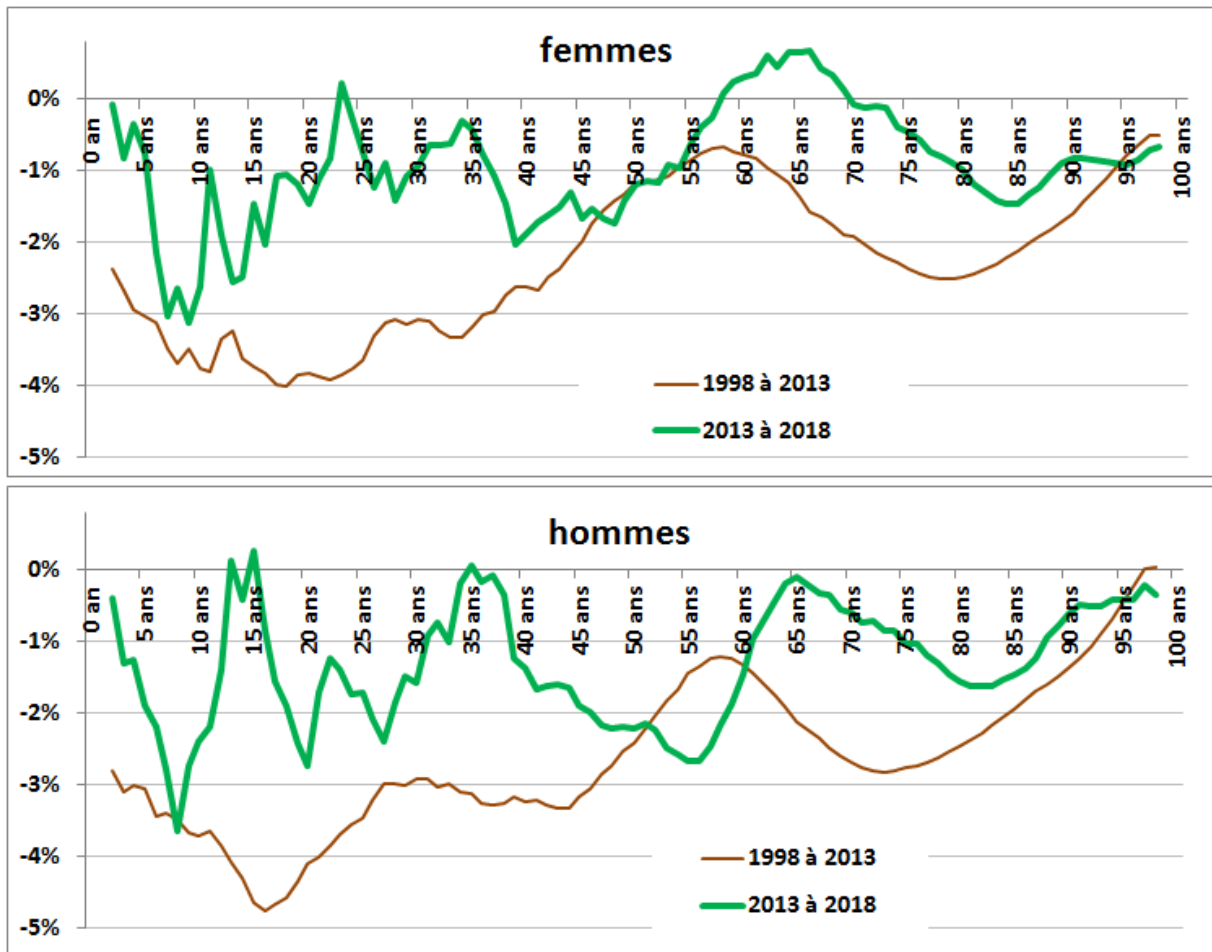


Source : calculs SG-COR à partir de INSEE, « la situation démographique en 2018 »

Plus généralement, on observe que la baisse de la mortalité est devenue, à presque tout âge, moins rapide durant la période récente 2013-2018 que durant la période antérieure 1998-2013 (voir graphique suivant). La seule exception concerne la tranche d'âge de 50 à 65 ans, où l'évolution de la mortalité sur ces deux périodes est marquée par l'effet de « générations palier » (voir **documents n°4 et 4bis**), qui s'est d'abord traduit par une baisse ralentie de la mortalité vers 55-60 ans durant la période 1998-2013 puis par une baisse ralentie - voire une hausse - de la mortalité vers 65 ans durant la période 2013-2018.

Ainsi le ralentissement récent de la progression de l'espérance de vie correspond à un effet de période, qui affecte la plupart des générations au cours de la période récente.

**Baisse du taux de mortalité à chaque âge (en % par an) :
comparaison de la période 2013-2018 avec la période antérieure 1998-2013**



Lecture : le taux de mortalité (ou quotient de mortalité) des femmes âgées de 70 ans a baissé en moyenne de 1,9% par an entre 1998 et 2013, mais il ne baissait plus que de 0,1% par an entre 2013 et 2018.

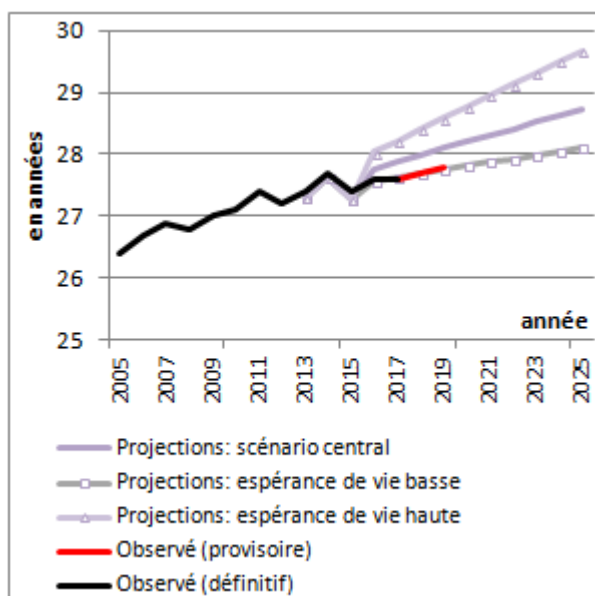
Source : calculs SG-COR à partir de INSEE, « la situation démographique en 2018 », données lissées sur 3 ans.

3. La progression de l'espérance de vie suit l'hypothèse basse des dernières projections démographiques

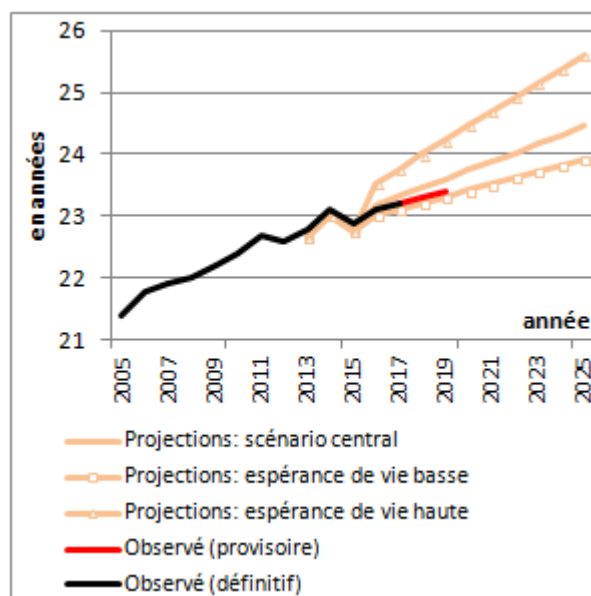
Conséquence du ralentissement depuis 2013, l'espérance de vie progresse moins vite que le scénario central des dernières projections démographiques INSEE basées sur l'année 2013. L'espérance de vie observée sur les années 2013-2019 se situe plutôt sur l'hypothèse basse des dernières projections. Toutefois, pour l'espérance de vie des hommes à 65 ans, on se situe entre l'hypothèse basse et l'hypothèse centrale.

Espérance de vie instantanée à 60 ans observée puis projetée

Femmes (à 60 ans)



Hommes (à 60 ans)



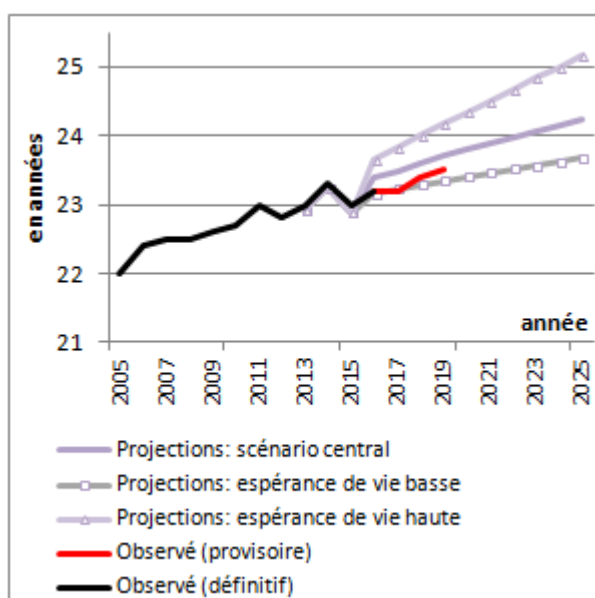
Lecture : en 2025, l'espérance de vie instantanée à 60 ans atteindrait 28,7 ans pour les femmes dans le scénario central (28,1 ans dans le scénario de mortalité basse et 29,7 ans dans le scénario de mortalité haute).

Champ : France hors Mayotte jusqu'en 2013, y compris Mayotte à partir de 2014.

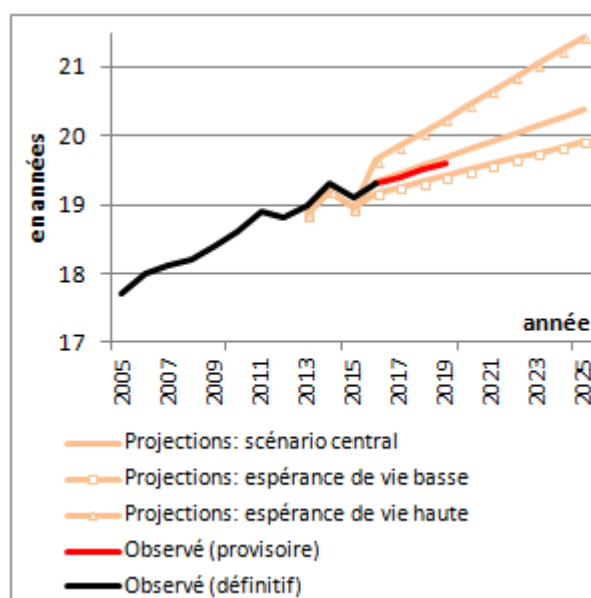
Sources : INSEE, bilan démographique 2020 et projections de population 2013-2070.

Espérance de vie instantanée à 65 ans observée puis projetée

Femmes (à 65 ans)



Hommes (à 65 ans)

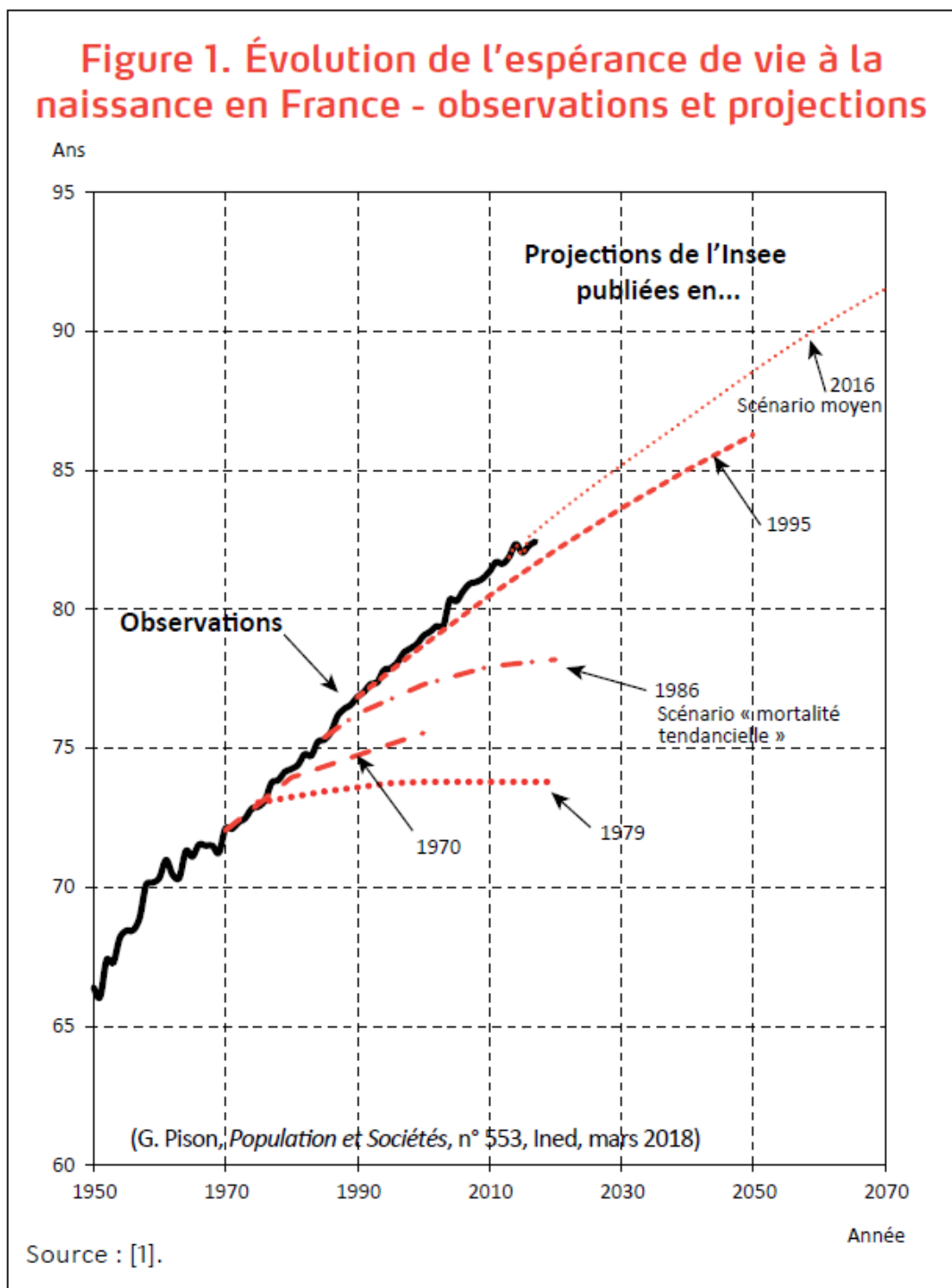


Lecture : en 2025, l'espérance de vie instantanée à 65 ans atteindrait 24,2 ans pour les femmes dans le scénario central (23,7 ans dans le scénario de mortalité basse et 25,2 ans dans le scénario de mortalité haute).

Champ : France hors Mayotte jusqu'en 2013, y compris Mayotte à partir de 2014.

Sources : INSEE, bilan démographique 2020 et projections de population 2013-2070.

C'est la première fois depuis 50 ans que l'espérance de vie observée se révèle inférieure à l'espérance de vie projetée dans le scénario central de l'INSEE. Par le passé depuis plusieurs décennies, l'espérance de vie observée avait presque toujours progressé plus vite que le scénario central de l'INSEE. Dans les années 1970 et 1980, les projections de l'INSEE intégraient l'idée que l'espérance de vie allait buter sur un plafond biologique, mais les plafonds successifs avaient toujours été dépassés. Plus récemment, la hausse de l'espérance de vie s'était accélérée après la canicule de 2003, ce qui n'avait pas été non plus anticipé.



Graphique repris de « 1968-2018 : quatre surprises démographiques en France depuis cinquante ans », Gilles Pison, INED, *Population & Sociétés* n°553, mars 2018.