



**La progression de l'espérance de vie a récemment ralenti :
la mortalité baisse moins vite à tout âge entre 2013 et 2019**
(voir doc 5)

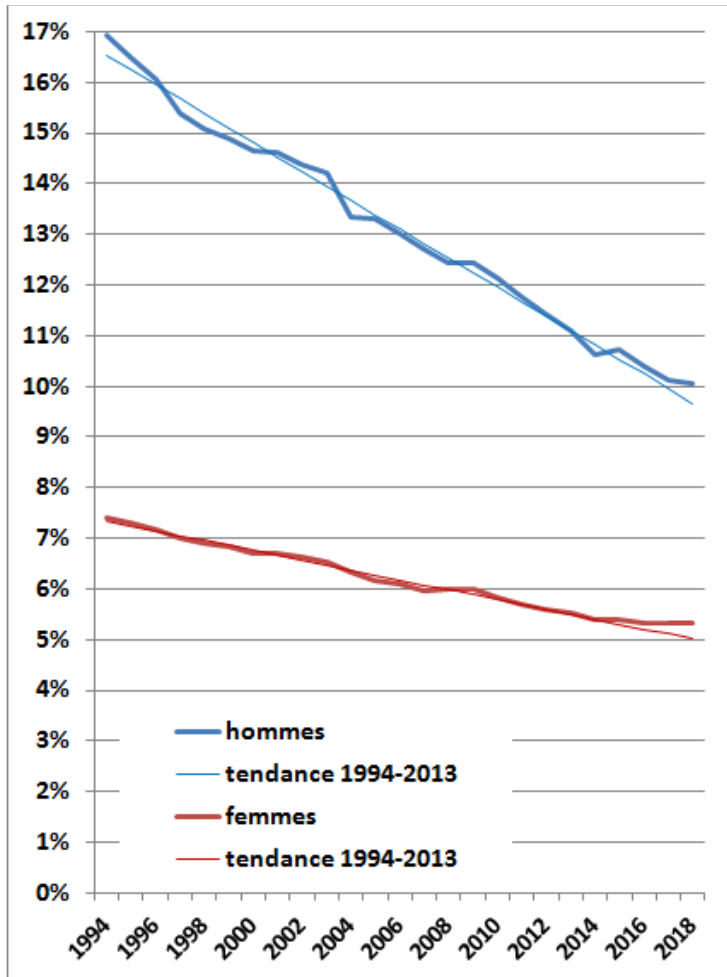
Séance plénière du COR

11 février 2021

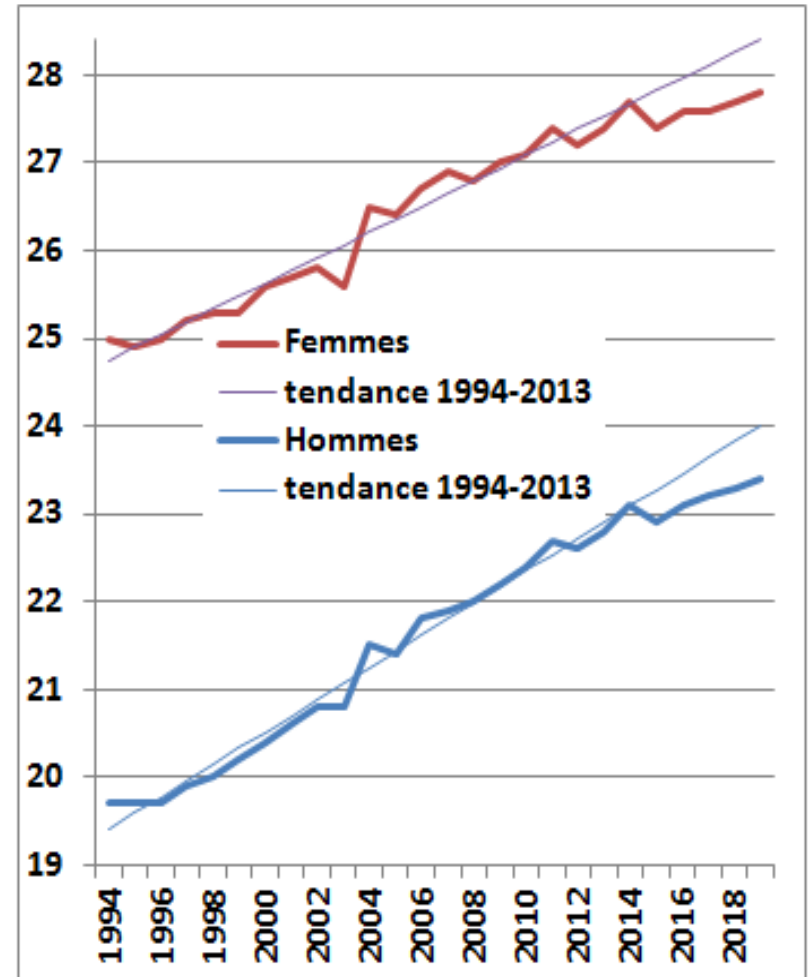
Secrétariat général du COR

La mortalité baisse moins vite avant et après 60 ans

Probabilité de décéder avant 60 ans

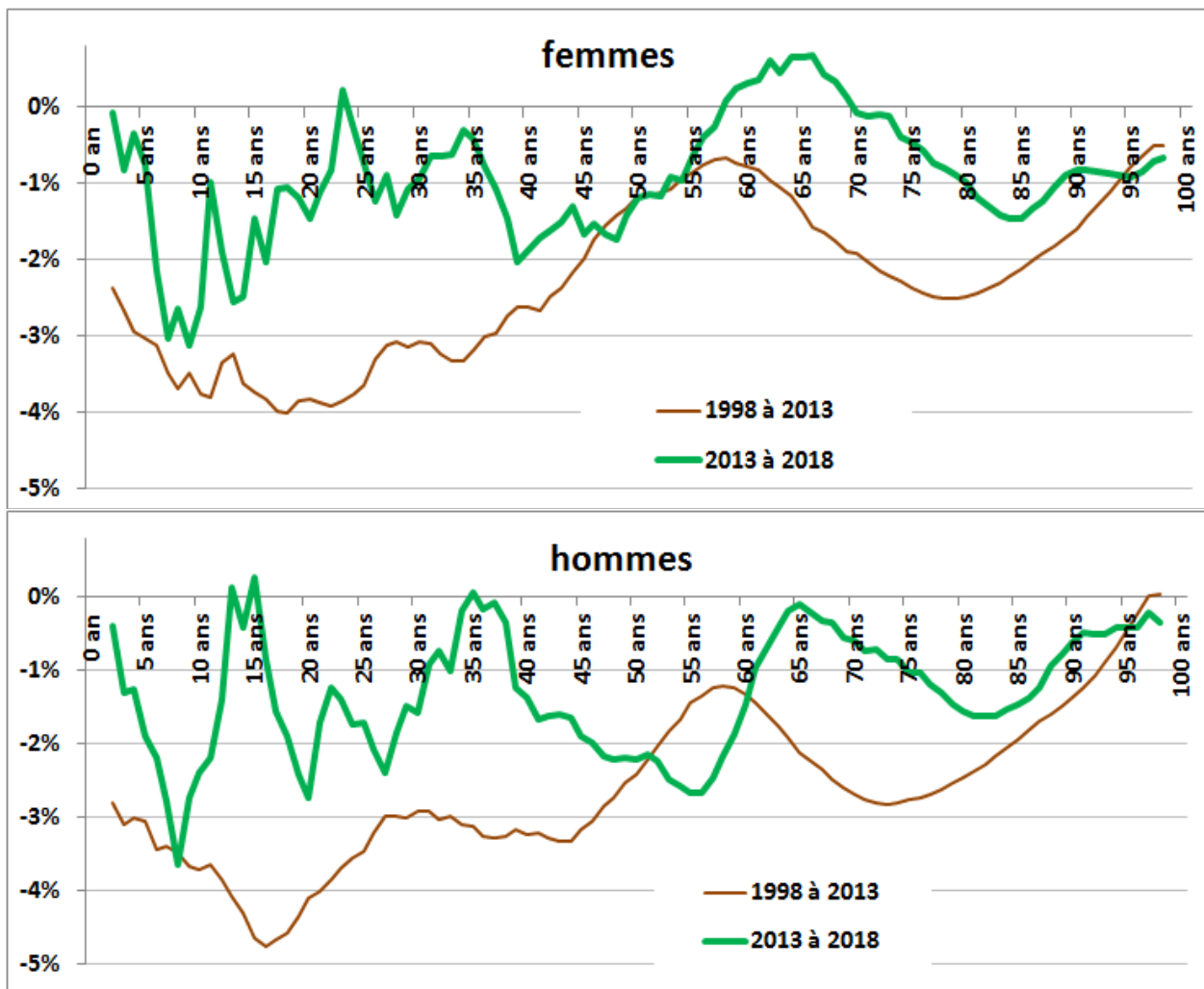


Espérance de vie à 60 ans (en années)



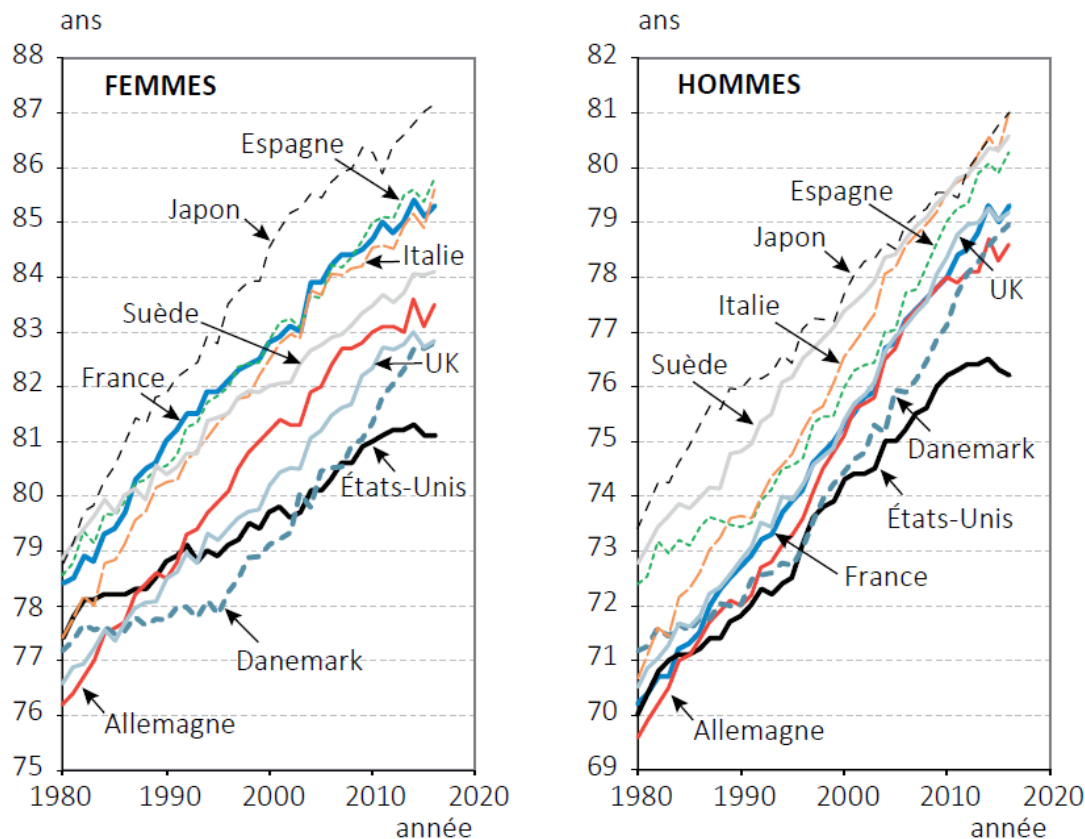
Le taux de mortalité baisse moins vite à tout âge

Baisse du taux de mortalité à chaque âge (en % par an)



L'espérance de vie progresse moins vite à l'étranger

Figure 3. Évolution de l'espérance de vie depuis 1980 dans une sélection de pays européens, au Japon, et aux États-Unis



G. Pison, *Population & Sociétés* n° 564, INED, mars 2019.

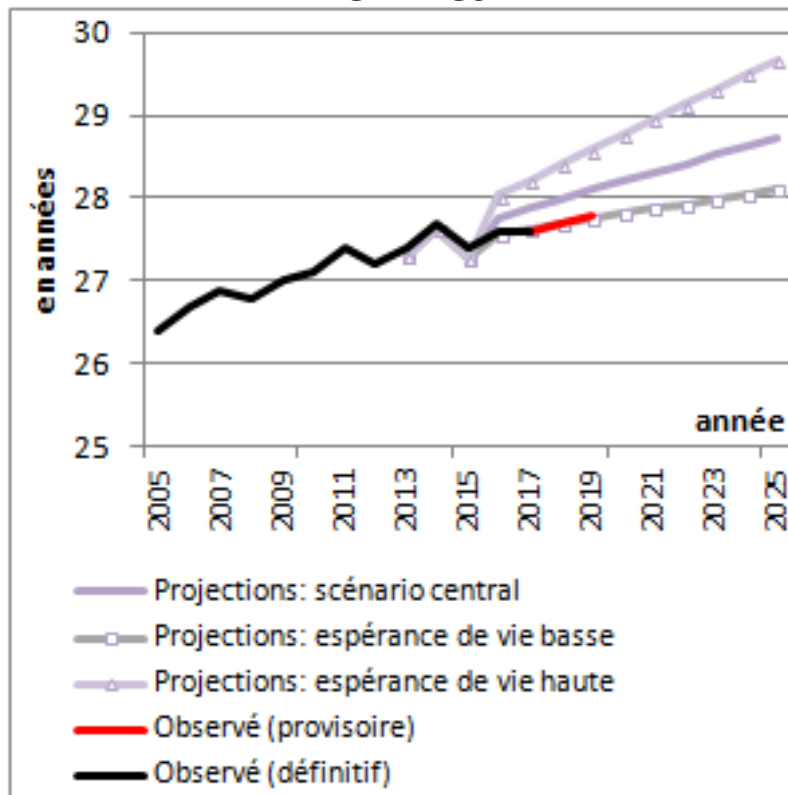
Sources : Insee, CDC, Human Mortality Database

(voir
Gilles Pison,
doc 7)

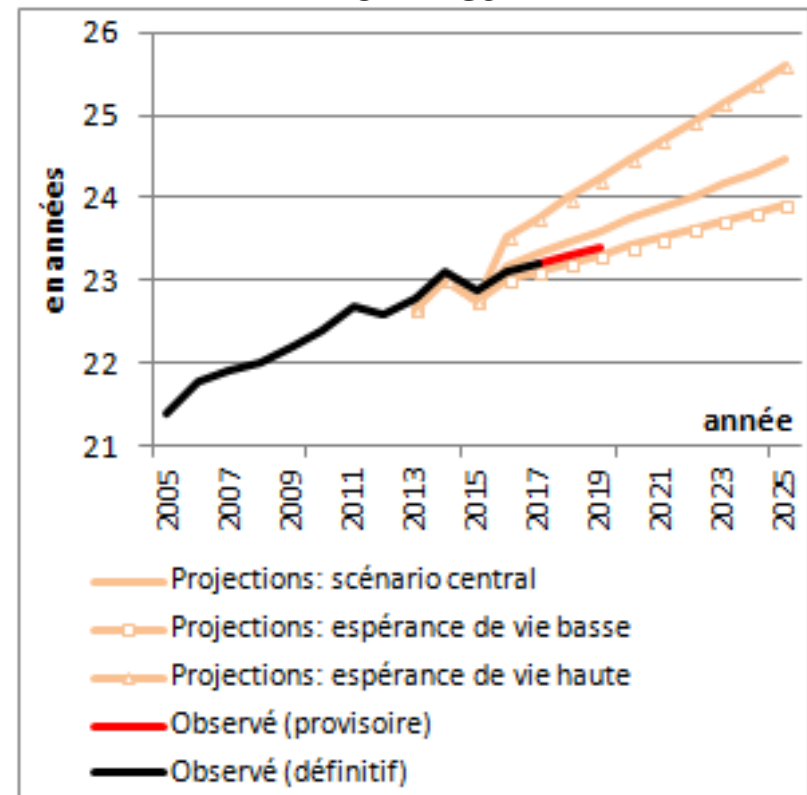
L'espérance de vie suit plutôt l'hypothèse basse des dernières projections démographiques de l'INSEE

Espérance de vie à 60 ans observée et projetée

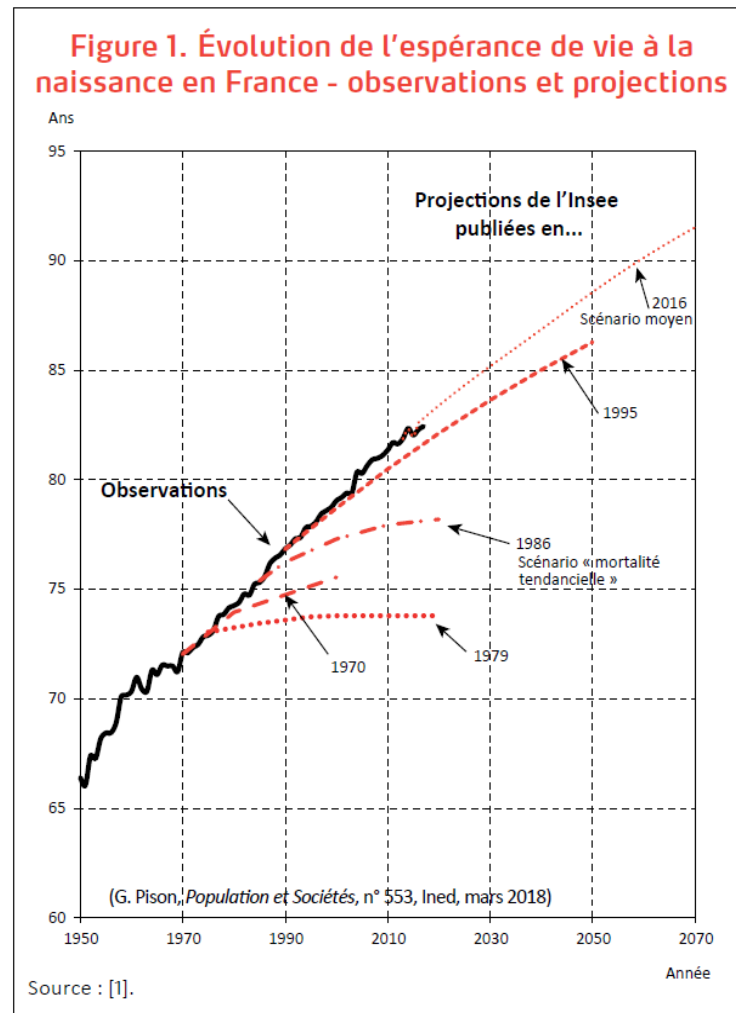
Femmes



Hommes



Par le passé, l'espérance de vie progressait plus vite que prévu dans les projections successives de l'INSEE




(voir
Gilles Pison)



CONSEIL D'ORIENTATION
DES RETRAITES

Merci de votre attention

Suivez l'actualité et les travaux du COR
sur www.cor-retraites.fr et twitter  [@COR_Retraites](https://twitter.com/COR_Retraites)