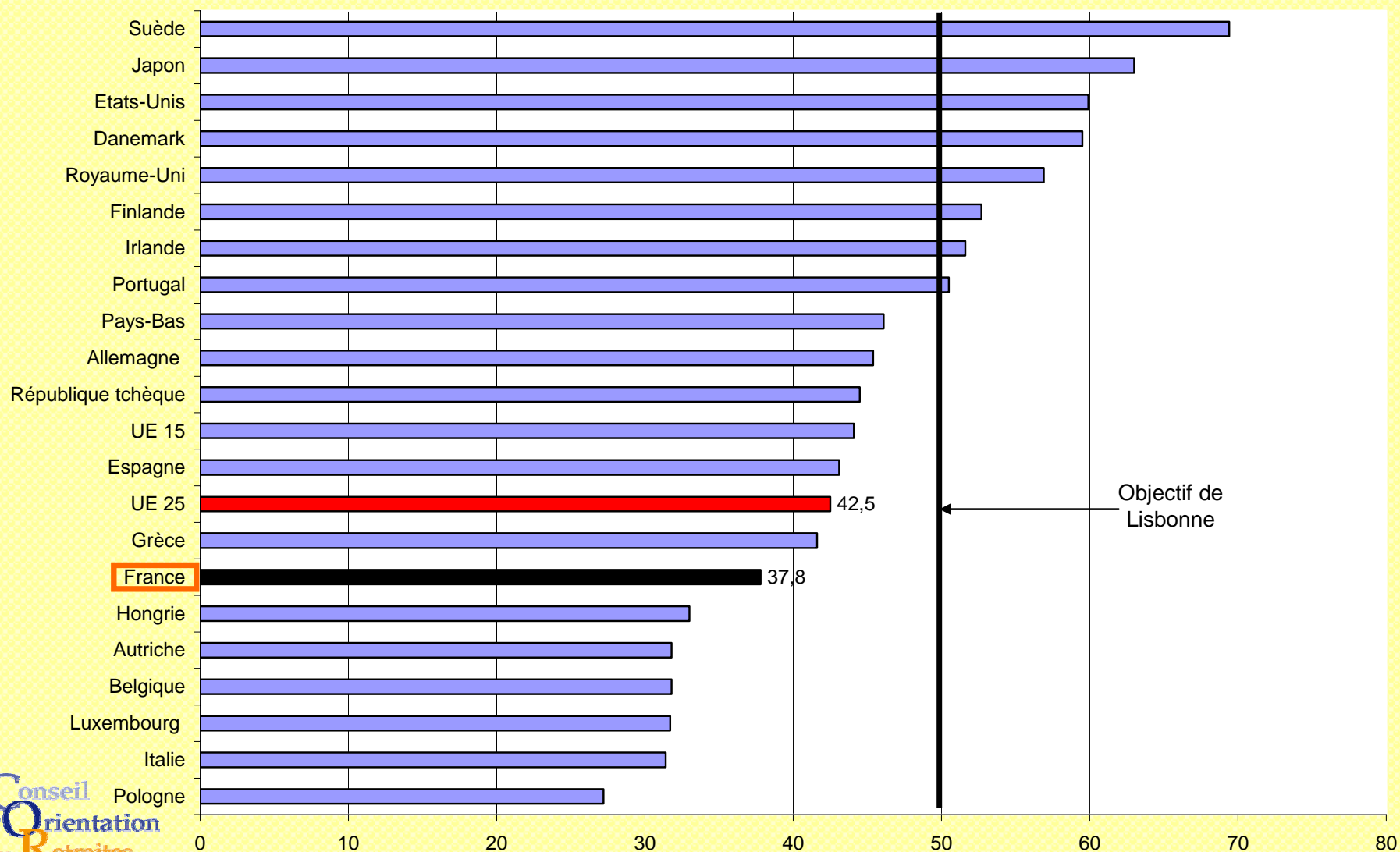


Données de cadrage sur l'emploi des seniors

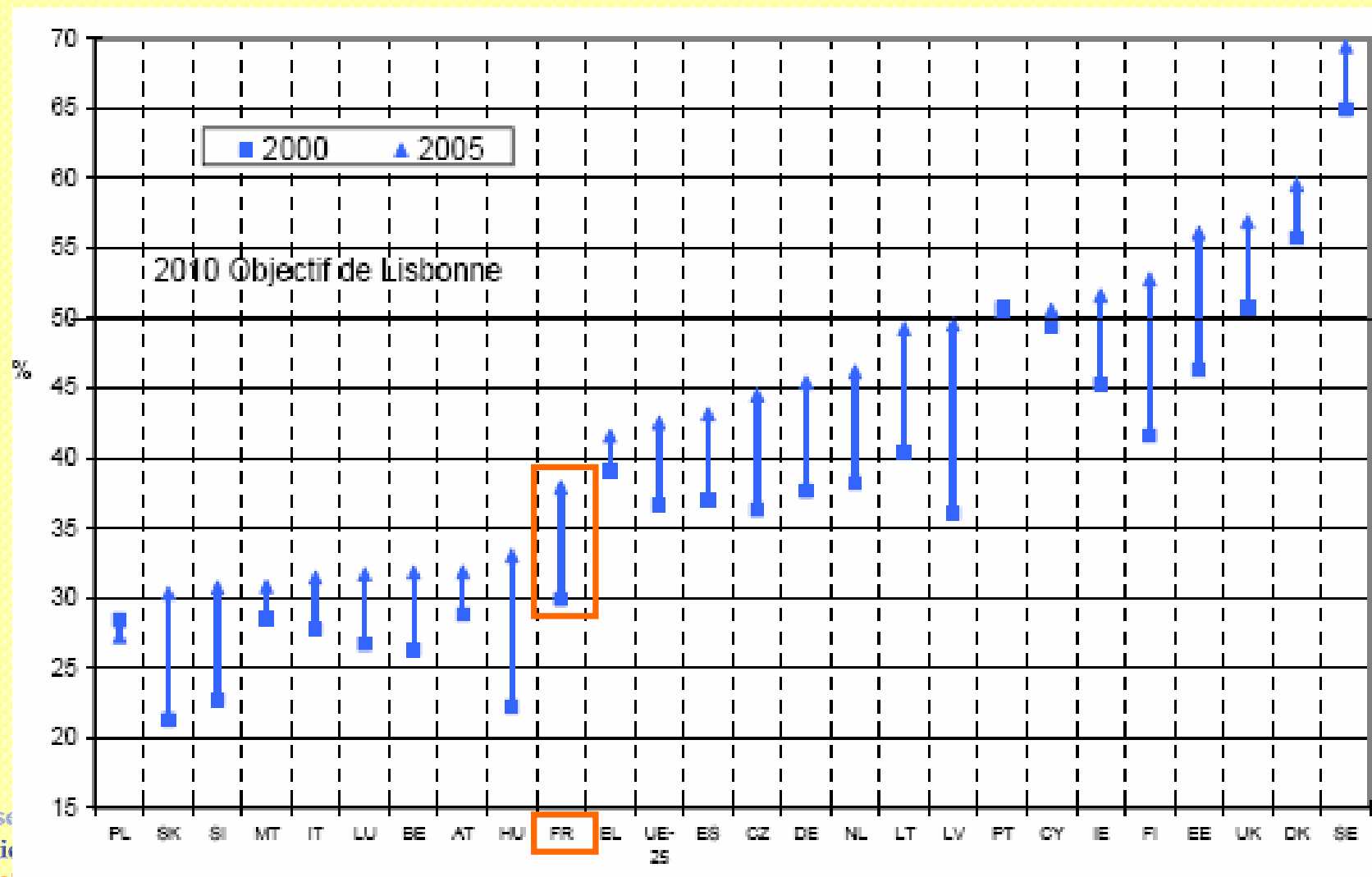
Yves Guégano

Secrétaire général du Conseil d'orientation des retraites

Proportion de personnes âgées de 55 à 64 ans en emploi (2005)



Évolution du taux d'emploi des 55-64 ans entre 2000 et 2005



Effet de structure d'âge et taux d'emploi des 55-64 ans (2000-2005)

	Taux de variation 2005/2000	Effet de structure d'âge	Taux de variation "net" d'effet de structure
UE-25	5,9	1,2	4,8
UE-15	6,4	1,0	5,4
NEM-10	3,8	1,8	2,0
Belgique	7,0	2,0	5,1
République tchèque	8,1	-0,4	8,6
Danemark	5,2	-1,5	6,7
Allemagne	7,5	-0,6	8,2
Estonie*	13,9	0,7	13,1
Grèce	2,2	1,8	0,4
Espagne	6,3	0,7	5,5
France	8,4	4,0	4,4
Irlande	6,6	0,4	6,2
Italie	3,9	1,0	2,9
Chypre	1,0	-0,2	1,1
Lettonie*	12,0	0,2	11,9
Lituanie*	9,2	0,0	9,2
Luxembourg*	4,5	1,4	3,1
Hongrie	10,9	0,0	10,8
Malte*	3,4	2,2	1,3
Pays-Bas	8,3	1,1	7,2
Autriche*	1,3	-2,6	3,9
Pologne	-2,2	2,1	-4,3
Portugal	-0,4	0,8	-1,2
Slovénie*	8,9	0,9	8,0
Slovaquie*	8,3	0,6	7,7
Finlande	11,5	2,8	8,7
Suède	4,6	-0,4	4,9
Royaume-Uni	6,4	0,9	5,5

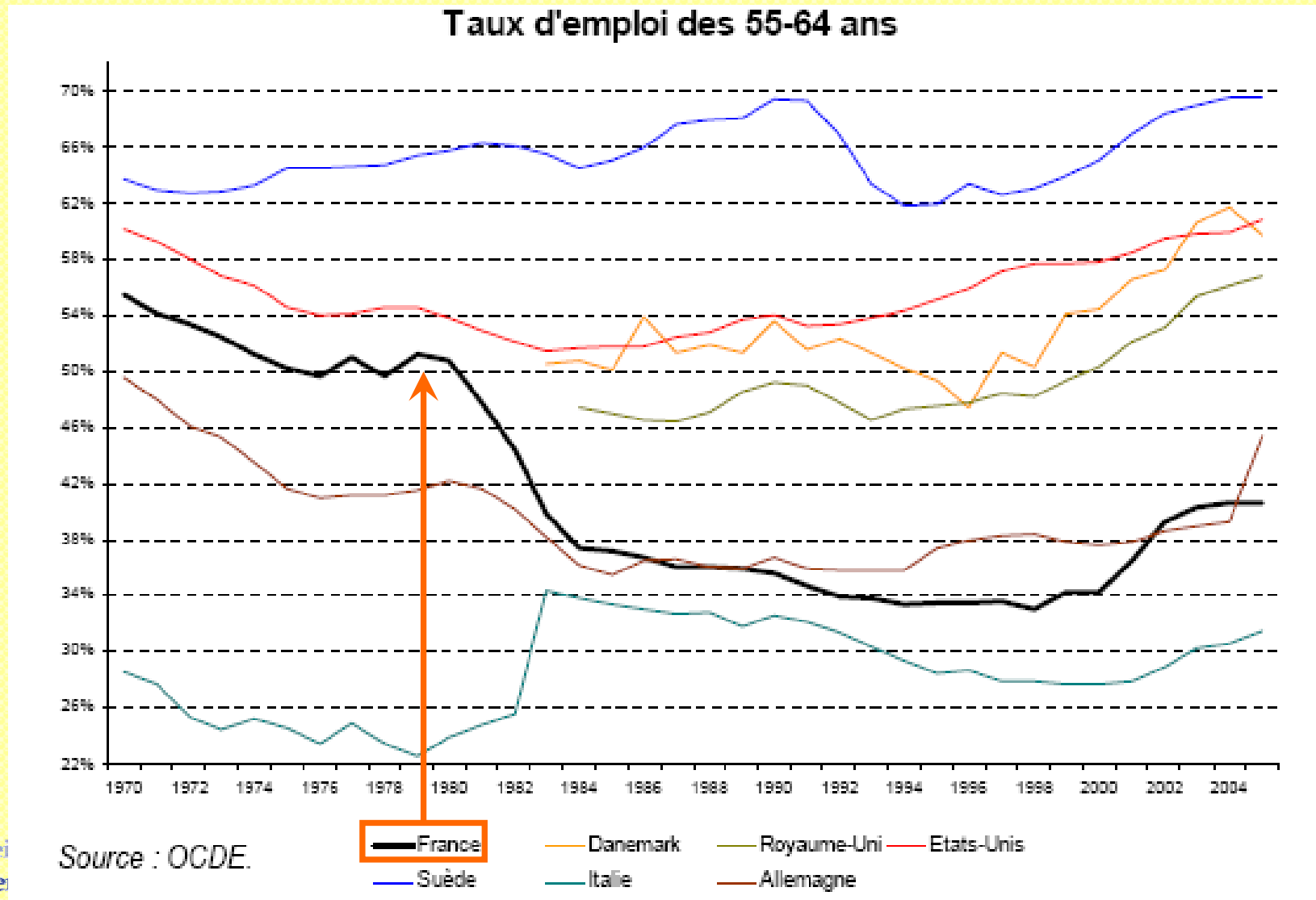
Taux d'emploi par tranche d'âge et par sexe (2005)

	Allemagne	France	Italie	Pays-Bas	Royaume-Uni	Suède
Taux d'emploi – Toute la population (2005)						
• 25-54 ans	77,4 %	79,8 %	72,3 %	82,9 %	81,2 %	83,9 %
• 55-59 ans	63,4 %	54,0 %	43,1 %	61,7 %	68,6 %	79,5 %
• 60-64 ans	28,1 %	13,4 %	18,0 %	24,9 %	42,1 %	58,1 %
Taux d'emploi – Femmes (2005)						
• 25-54 ans	71,0 %	72,9 %	57,9 %	75,5 %	74,8 %	81,1 %
• 55-59 ans	55,3 %	50,2 %	31,1 %	48,3 %	61,9 %	77,3 %
• 60-64 ans	20,7 %	12,4 %	9,1 %	17,5 %	30,8 %	54,3 %
Taux d'emploi – Hommes (2005)						
• 25-54 ans	83,7 %	87,0 %	86,6 %	90,3 %	87,8 %	86,6 %
• 55-59 ans	71,5 %	58,0 %	55,5 %	74,9 %	75,5 %	81,6 %
• 60-64 ans	35,8 %	14,5 %	27,6 %	32,3 %	53,9 %	61,8 %
Age moyen de cessation d'activité (2004)	61,3 ans	58,9 ans	n.d.	61,1 ans	62,1 ans	62,8 ans

Variation moyenne du taux d'emploi par année d'âge (2005)

	55-59 ans	59-60 ans	60-64 ans
UE-25	-4,4	-9,2	-4,8
UE-15	-4,3	-10,3	-5,1
NEM-10	-5,4	-4,7	-3,0
Belgique	-6,6	-8,2	-3,8
République tchèque	-8,8	-6,8	-5,8
Danemark	-3,2	-16,0	-8,8
Allemagne	-2,9	-12,8	-7,5
Estonie	:	:	:
Grèce	-4,7	-5,5	-2,2
Espagne	-2,7	-7,0	-4,4
France	-7,3	-18,1	-3,2
Irlande	-2,3	-5,4	-3,5
Italie	-5,4	-9,0	-2,3
Chypre	-0,9	-18,6	-3,9
Lettonie	-2,2	-14,4	-(5,5)
Lituanie	-(4,4)	-(0,7)	-(6,2)
Luxembourg	-8,5	-(9,3)	:
Hongrie	-6,8	-9,7	-3,4
Malte	-(0,4)	:	:
Pays-Bas	-4,4	-11,5	-6,6
Autriche	-7,4	-7,8	-4,3
Pologne	-4,7	-2,5	-1,0
Portugal	-0,9	-15,3	-1,6
Slovénie	-(6,3)	-(11,2)	-(2,1)
Slovaquie	-7,0	-4,6	-(5,0)
Finlande	-4,0	-10,8	-7,5
Suède	-2,1	-3,2	-8,5
Royaume-Uni	-3,4	-7,8	-5,7

Évolution sur longue période du taux d'emploi des 55-64 ans

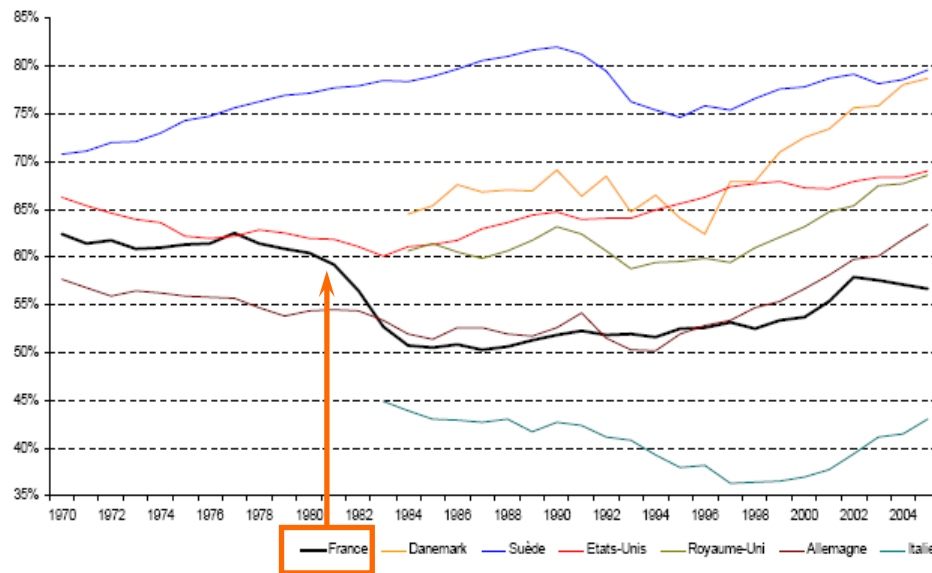


Évolution sur longue période des taux d'emploi...

... des 55-59 ans

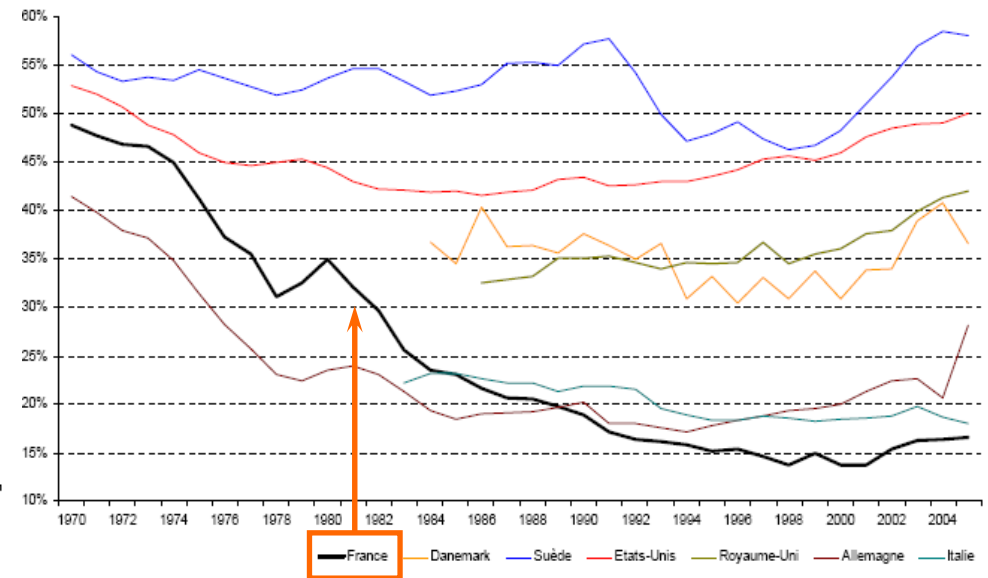
... des 60-64 ans

Taux d'emploi des 55-59 ans



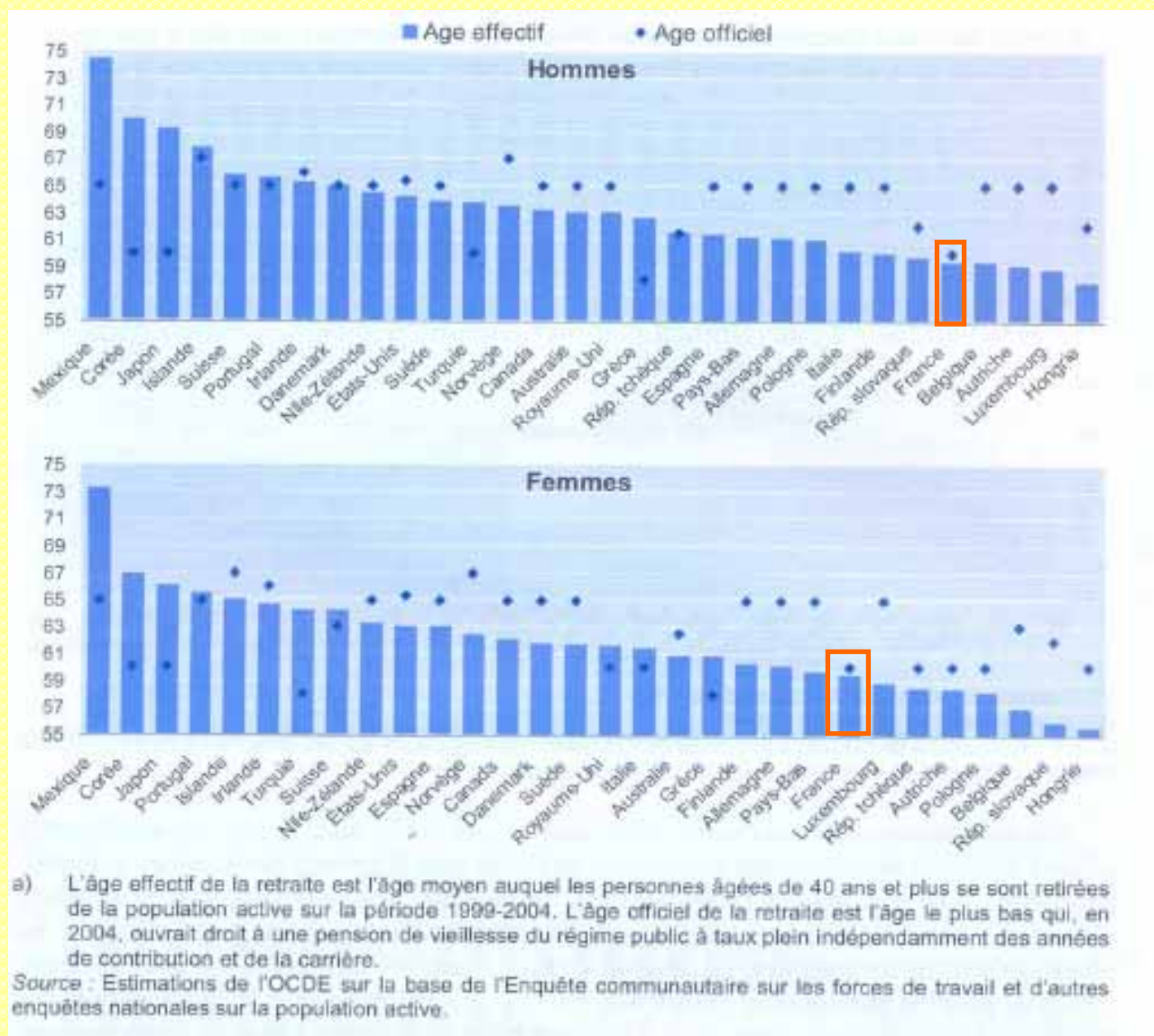
Source : OCDE

Taux d'emploi des 60-64 ans



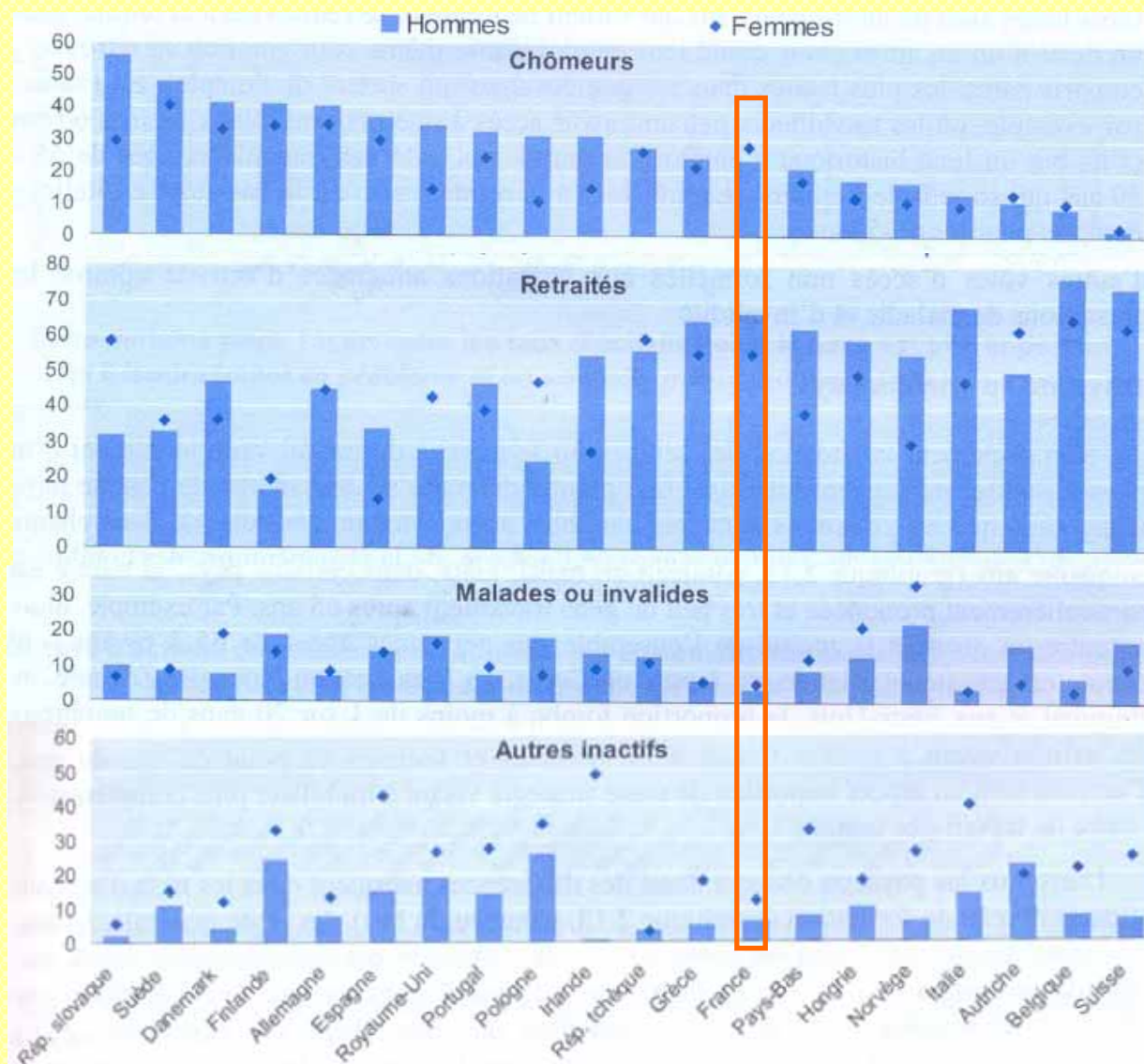
Source : OCDE

Age effectif de cessation d'activité et âge officiel de la retraite

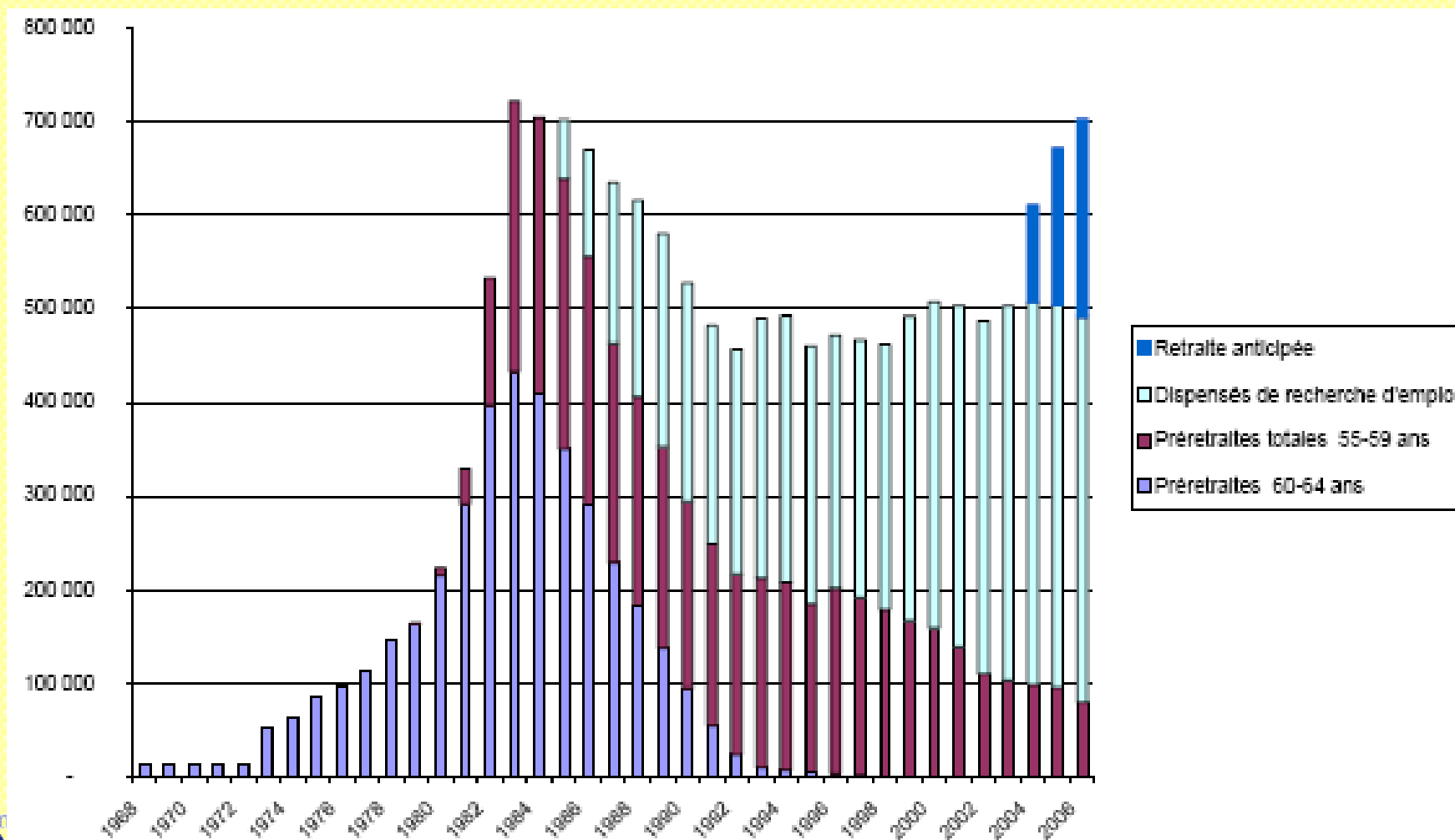


Les transitions de l'activité vers l'inactivité

Part des hommes et des femmes de 50-65 ans, inactifs depuis moins d'un an, se déclarant...



Nombre de bénéficiaires de retraits d'activité anticipés en France



Part des bénéficiaires de retraits d'activité anticipés parmi les 55-59 ans (France)

