



Niveaux de vie des seniors selon la situation d'activité

Séance plénière du COR
21 novembre 2018

Secrétariat général du COR

Contexte : un constat globalement favorable (doc 2)

Nette augmentation du taux d'activité des seniors

(+25 points pour les 55-59 ans et +20 points pour les 60-64 ans entre 2000 et 2017)

- Réformes successives des retraites (notamment relèvement âge minimal)
- Les dispositifs favorisant les départs anticipés des seniors ont peu à peu été supprimés ou ont vu leurs conditions d'accès restreintes (préretraites, DRE, etc.)
- Montée de l'activité féminine

Le temps passé en inactivité hors retraite a diminué

La hausse de l'activité (au sens BIT) se traduit essentiellement par une hausse du taux d'emploi, et beaucoup moins par une hausse du chômage

Contexte : néanmoins quelques inquiétudes

Entre 2007 et 2017...

- **Le taux de chômage a augmenté un peu plus vite pour les seniors que pour les plus jeunes (doc 4)**
- **Difficultés persistantes des seniors à sortir du chômage (doc 4) :**
 - proportion de chômeurs de longue durée demeure élevée
 - transitions fréquentes vers le « halo » du chômage (chômeurs découragés ou non disponibles pour travailler)
 - reprise d'emploi plus souvent à temps partiel subi ou à durée limitée que chez les plus jeunes
- **Le travail à temps partiel a légèrement augmenté chez les seniors (+ 2 points), mais pas chez les plus jeunes (doc 3)**
- **Le sous-emploi (somme du temps partiel subi et du chômage partiel) a augmenté chez les seniors comme chez les plus jeunes (doc 4)**
- **la part d'emplois à durée limitée (contrats à durée déterminée, intérim, apprentissage, stages et contrats aidés) a augmenté d'environ 2 points chez les seniors comme chez les plus jeunes (doc 3)**

→ **Risque que se développent des poches de pauvreté**

Données sur les niveaux de vie des seniors selon l'activité

■ Deux indicateurs :

- **Le niveau de vie moyen relatif** (niveau de vie moyen de la catégorie rapporté au niveau de vie moyen de l'ensemble de la population, tous âges confondus)
- **Le taux de pauvreté** (seuil 60% de la médiane)

■ Source : les enquêtes Revenus fiscaux de l'INSEE

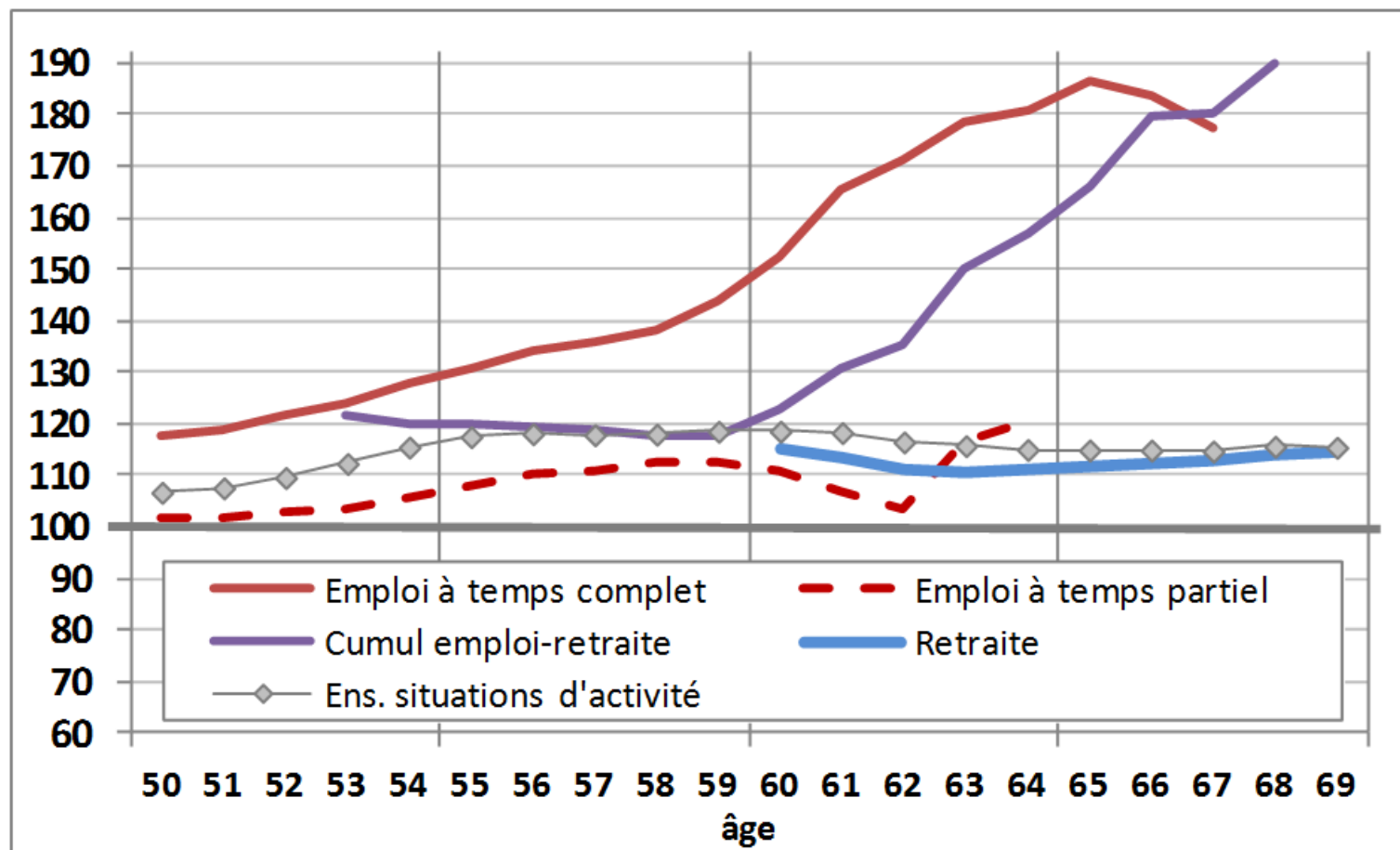
■ Deux analyses présentées dans le doc 7 :

- Photographie fine en 2013-2015 du niveau de vie des 50-59 ans selon l'âge et l'activité détaillés (exploitations réalisées par la DARES pour le COR)
- Evolutions de 1996 à 2016 du niveau de vie des 50-59 ans, sur 4 catégories moins détaillées (emploi, chômage BIT, retraite, inactivité BIT hors retraite)

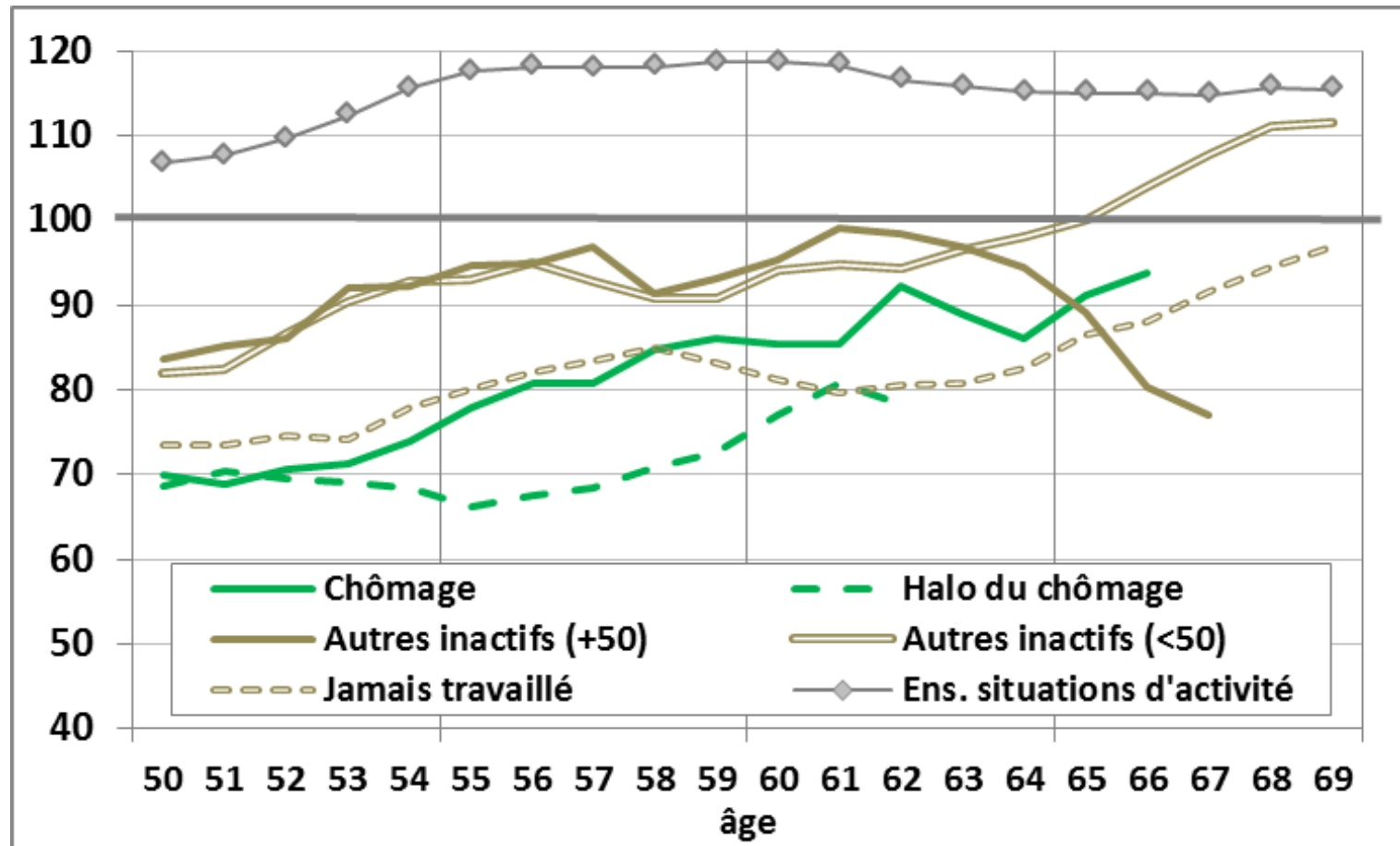
Niveau de vie des 50-69 ans en 2013-2015 selon la situation d'activité

Situation d'activité	niveau de vie relatif	taux de pauvreté
Emploi à temps complet	131,6	5,6%
Emploi à temps partiel	107,2	14,5%
Cumul emploi-retraite	140,4	4,4%
Retraite	112,2	5,3%
Chômage	77,4	34,4%
Halo du chômage	70,8	41,3%
Autres inactifs (+50)	94,0	23,5%
Autres inactifs (<50)	95,5	19,9%
Jamais travaillé	82,9	29,8%
Ensemble situations d'activité	115,0	10,2%

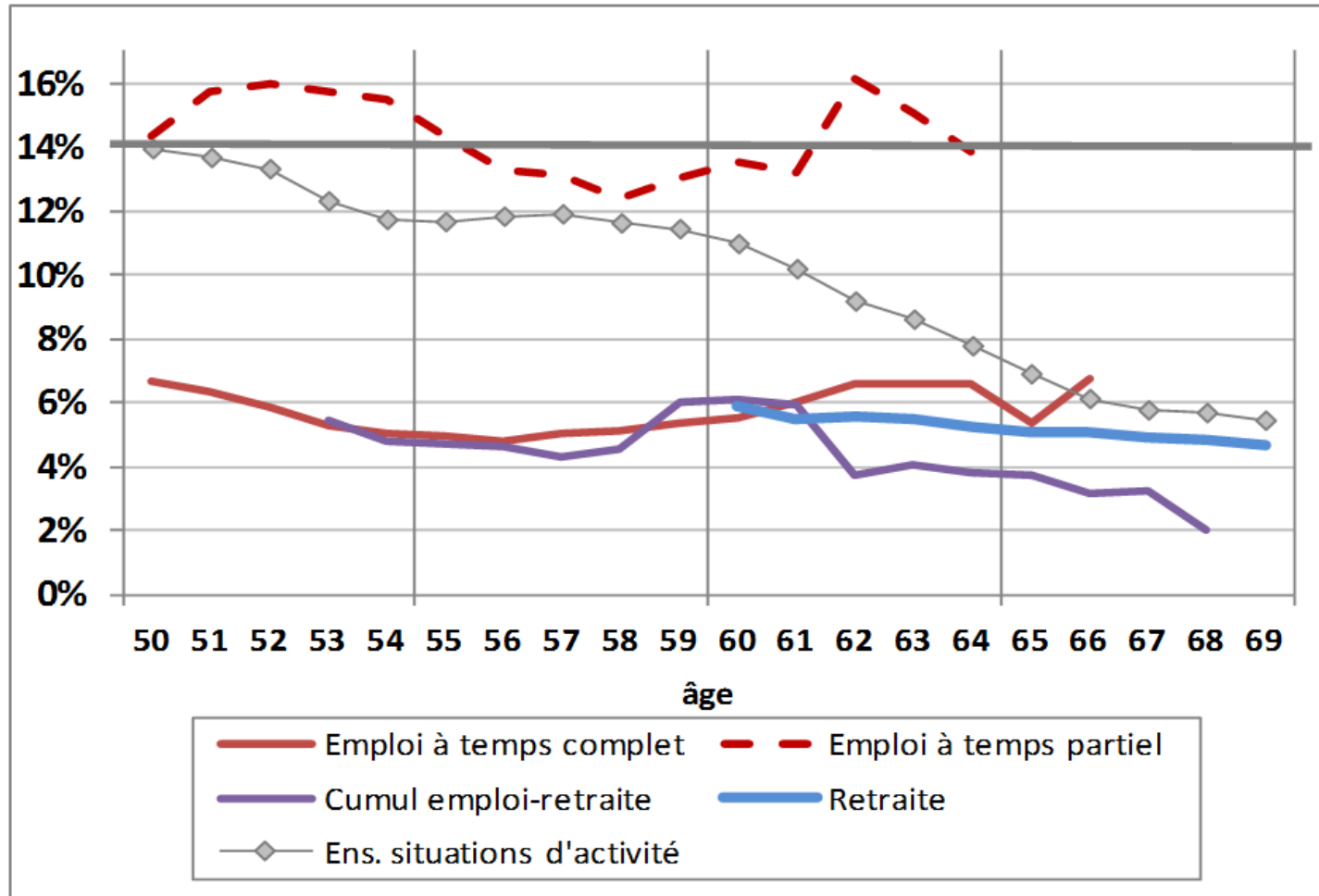
Niveau de vie relatif moyen des 50-69 ans en 2013-2015 selon la situation d'activité (1/2)



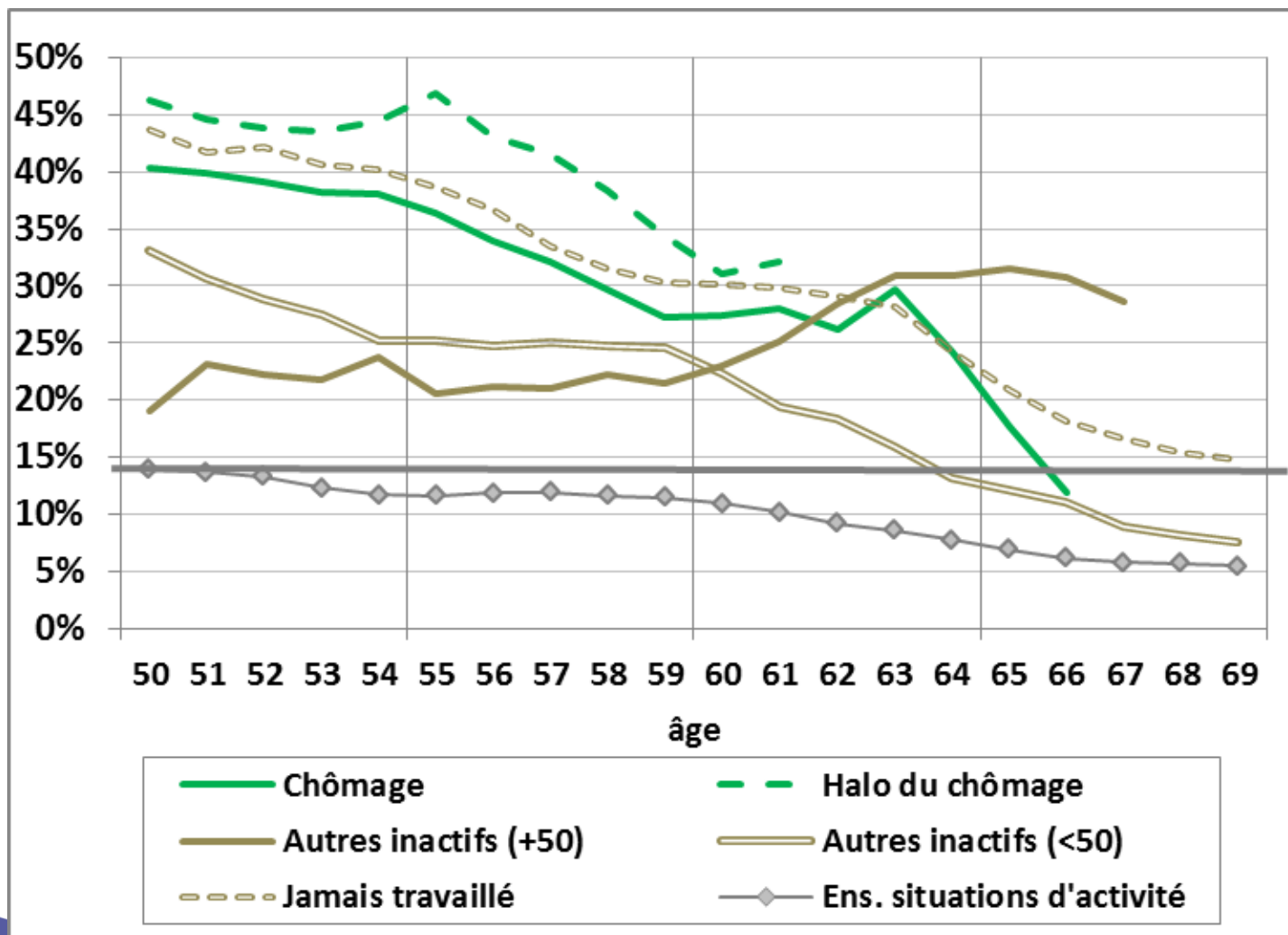
Niveau de vie relatif moyen des 50-69 ans en 2013-2015 selon la situation d'activité (2/2)



Taux de pauvreté des 50-69 ans en 2013-2015 selon la situation d'activité (1/2)

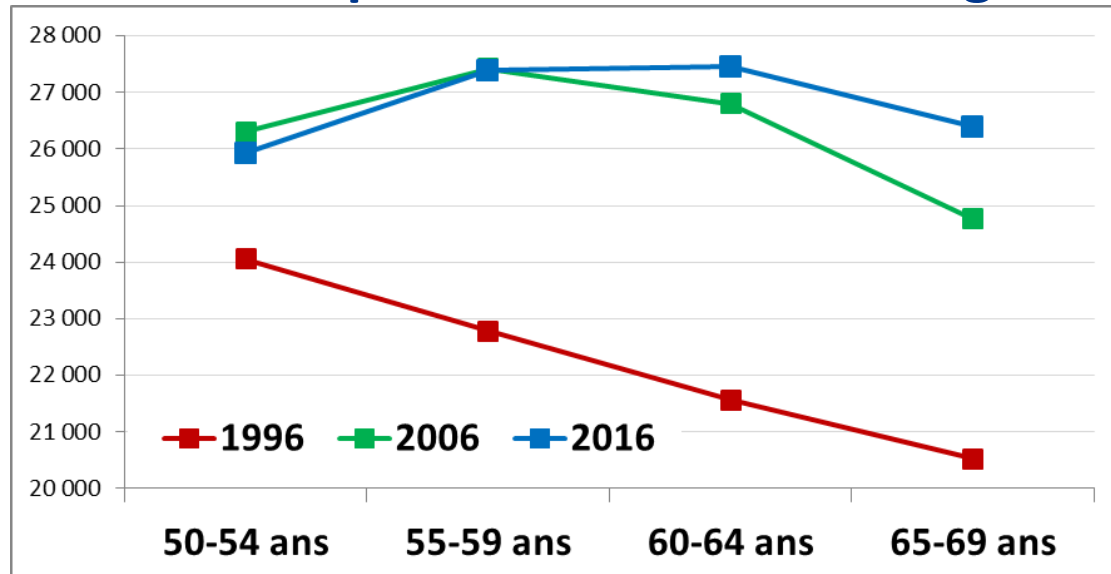


Taux de pauvreté des 50-69 ans en 2013-2015 selon la situation d'activité (2/2)



Evolutions 1996-2016

- Le profil par âge du niveau de vie s'est déformé :
cessation d'activité plus tardive ? effets de génération ?



- L'augmentation du taux d'emploi a tiré vers le haut le niveau de vie moyen des seniors
- Mais le taux de pauvreté des seniors NER (chômeurs, inactifs) a eu tendance à augmenter



CONSEIL D'ORIENTATION
DES RETRAITES

Merci de votre attention

Suivez l'actualité et les travaux du COR
sur www.cor-retraites.fr, twitter  [@COR_Retraites](https://twitter.com/COR_Retraites)
et LinkedIn  [Conseil d'orientation des retraites-COR](https://www.linkedin.com/company/conseil-dorientation-des-retraites-cor)