

CONSEIL D'ORIENTATION DES RETRAITES
Séance plénière du 19 octobre 2016 à 9h30
« Report de l'âge de la retraite : effets macroéconomiques »

Document n° 2

<i>Document de travail, n'engage pas le Conseil</i>

La situation des seniors sur le marché du travail

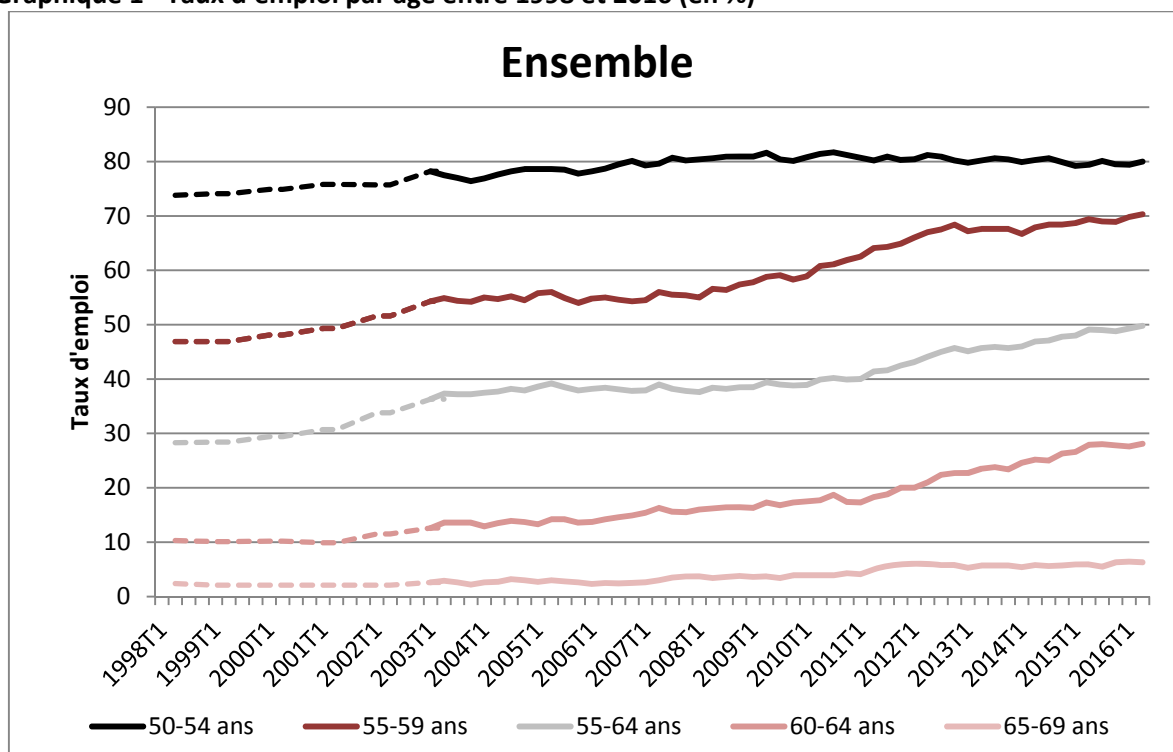
DARES

La situation des seniors sur le marché du travail

Le taux d'emploi des 55-64 ans a sensiblement augmenté au cours des vingt dernières années, sous l'effet d'une participation accrue des femmes au marché du travail, et des réformes repoussant l'âge légal de départ à la retraite et restreignant progressivement l'accès aux dispositifs de cessation anticipée d'activité (dispense de recherche d'emploi, départ anticipé à la retraite pour carrière longue). Le taux de chômage des 55-64 ans suit quant à lui une tendance proche de celui des autres tranches d'âge, avec une augmentation marquée depuis la crise de 2008, en particulier pour les hommes. En ce qui concerne les demandeurs d'emploi inscrits à Pôle Emploi, on observe en revanche une forte augmentation de leur nombre depuis 2008. Celle-ci est liée en partie à un effet démographique, avec l'arrivée des générations du baby-boom dans cette tranche d'âge, et à la fin de la dispense de recherche d'emploi pour les plus de 50 ans.

Taux d'emploi

Graphique 1 - Taux d'emploi par âge entre 1998 et 2016 (en %)



Source : LFS (Eurostat) - France entière.

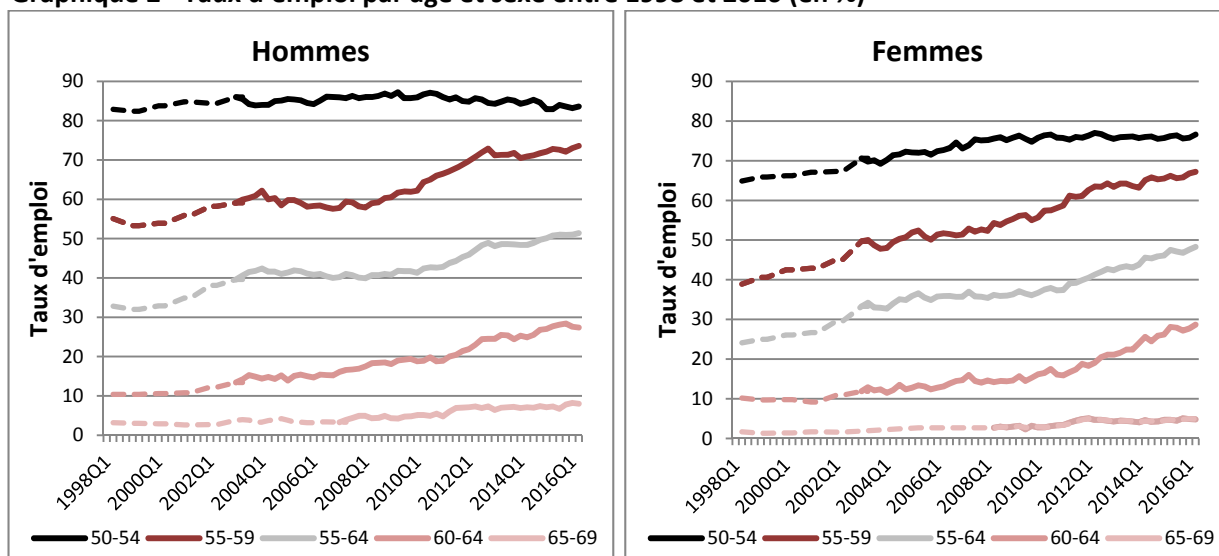
Lecture : au premier trimestre 1998, le taux d'emploi des personnes entre 50 et 54 ans était de 73,8 %.

Note : le taux d'emploi d'une tranche d'âge correspond au nombre de personnes en emploi dans la tranche d'âge, rapporté à la population de la tranche d'âge.

Le taux d'emploi, qui mesure la part de personnes en emploi dans une tranche d'âge, diminue avec l'âge (**graphique 1**), principalement en raison des départs progressifs à la retraite : au 1^{er} trimestre 2016, 79 % des 50-54 ans sont en emploi, contre 70 % pour les 55-59 ans, 28 % pour les 60-64 ans et seulement 6 % pour les 65-69 ans. À partir de 55 ans, on observe une augmentation du taux d'emploi sur les vingt dernières années, qui s'accélère depuis 2010. Entre 1998 et 2016, le taux d'emploi des 55-59 ans a augmenté de plus de 20 points et converge rapidement vers celui des 50-54 ans. Cela est dû non seulement à la modification des règles relatives au départ à la retraite et à l'accès aux

dispositifs de cessation anticipée d'activité, mais aussi à une participation accrue des femmes au marché du travail.

Graphique 2 - Taux d'emploi par âge et sexe entre 1998 et 2016 (en %)



Source : LFS (Eurostat) - France entière.

Lecture : au premier trimestre 1998, le taux d'emploi des hommes entre 50 et 54 ans était de 82,9 %.

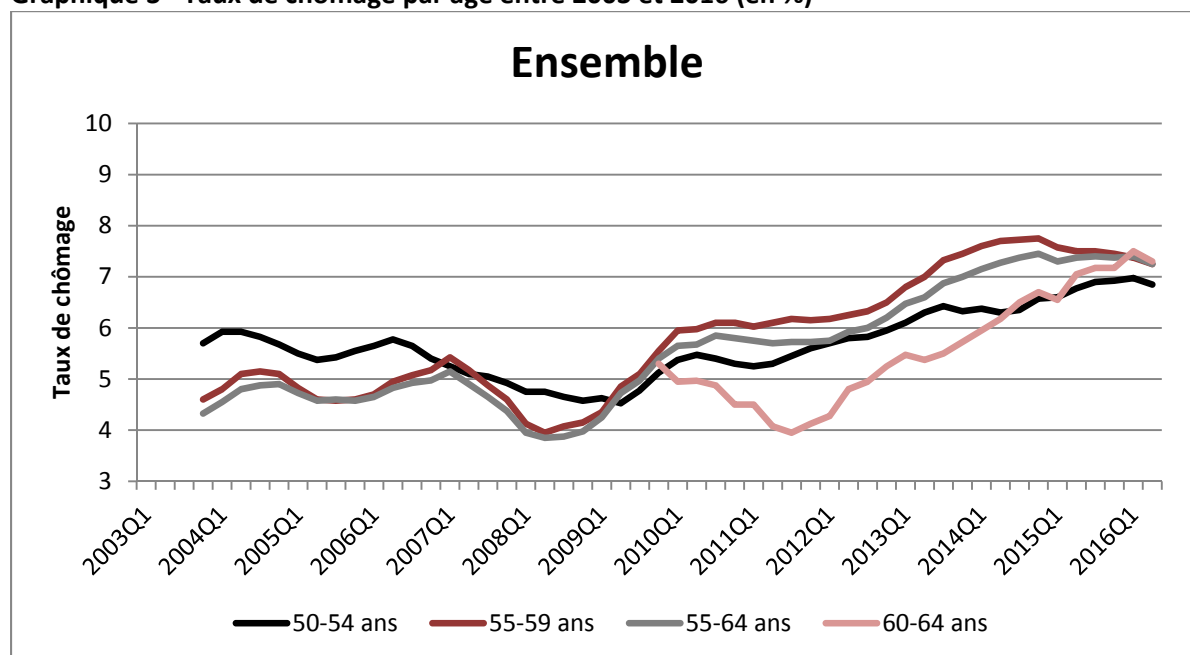
Note : le taux d'emploi d'une tranche d'âge correspond au nombre de personnes en emploi dans la tranche d'âge, rapporté à la population de la tranche d'âge.

En effet, en distinguant les hommes et les femmes (**graphique 2**), on observe une croissance continue du taux d'emploi des femmes sur les vingt dernières années, alors que le taux d'emploi des hommes est resté plutôt stable jusqu'en 2008 environ. Sur la période, le taux d'emploi des femmes reste globalement plus bas que celui des hommes, pour toutes les tranches d'âges, mais l'écart de taux d'emploi se réduit fortement : sur les 55-64 ans, il est passé de 9 points en 1998 à 3 points en 2016 ; le taux d'emploi des femmes est même devenu supérieur chez les 60-64 ans début 2016. Enfin, la diminution du taux d'emploi avec l'âge se vérifie aussi bien pour les hommes que pour les femmes.

Taux de chômage

L'évolution du taux de chômage des 55-64 ans est proche de celle des 50-54 ans (**graphique 3**). Leur taux de chômage a diminué jusqu'à la crise de 2008, puis augmenté à partir de 2009. Une nouvelle diminution semble s'amorcer à partir de 2015, comme pour l'ensemble de la population active. L'augmentation du taux de chômage après la crise semble cependant avoir eu lieu légèrement plus tôt pour les 55-64 ans que pour les 50-54 ans. En distinguant au sein de cette tranche d'âge, les 55-59 ans ont un taux de chômage très proche de l'ensemble des 50-54 ans, alors que les 60-64 ans ont connu une dynamique assez différente. Entre 2010 et 2012, après la crise, leur taux de chômage a en effet diminué, contrairement aux autres tranches d'âge. Cela pourrait par exemple indiquer que la crise a accéléré dans un premier temps des sorties définitives du marché du travail de personnes au chômage à partir de 60 ans. À partir de 2012, cependant, le taux de chômage des 60-64 ans augmente rapidement, pour atteindre le niveau des 55-59 ans au premier trimestre 2016.

Graphique 3 - Taux de chômage par âge entre 2003 et 2016 (en %)

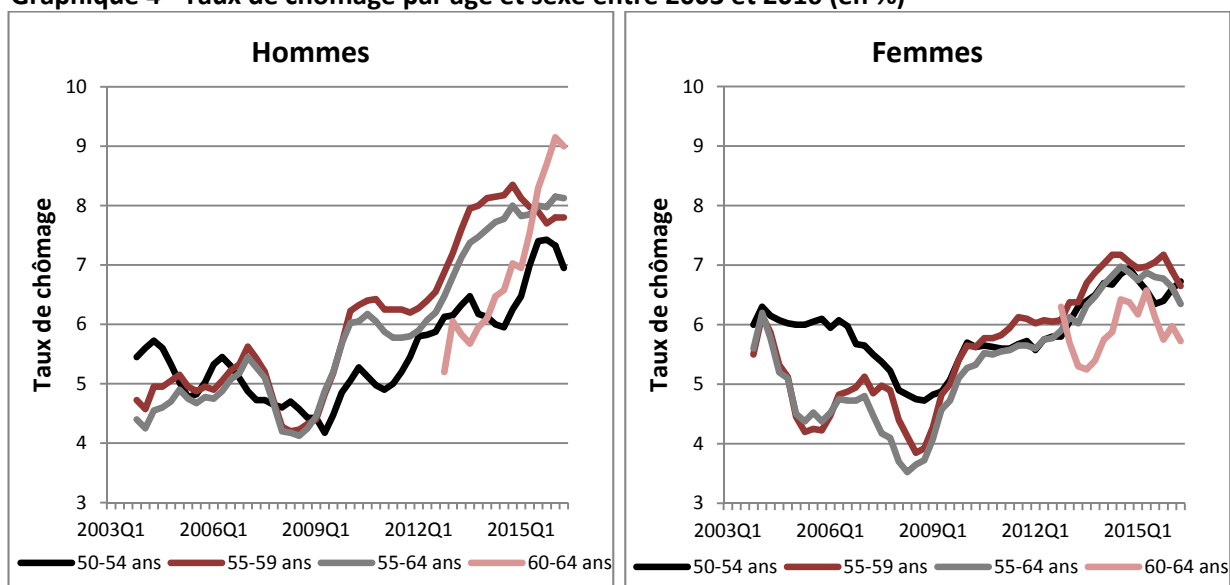


Source : LFS (Eurostat) - France entière.

Lecture : au premier trimestre 2004, le taux de chômage des personnes entre 50 et 54 ans était de 5,5 %.

Note : le taux de chômage d'une tranche d'âge correspond au nombre de personnes au chômage dans la tranche d'âge rapporté au nombre d'actifs de la tranche d'âge ; données lissées sur quatre trimestres. Le taux de chômage des 60-64 ans n'est pas disponible avant 2010 sur le champ France entière.

Graphique 4 - Taux de chômage par âge et sexe entre 2003 et 2016 (en %)



Source : LFS (Eurostat) - France entière.

Lecture : au premier trimestre 2004, le taux de chômage des hommes entre 50 et 54 ans était de 6,0%.

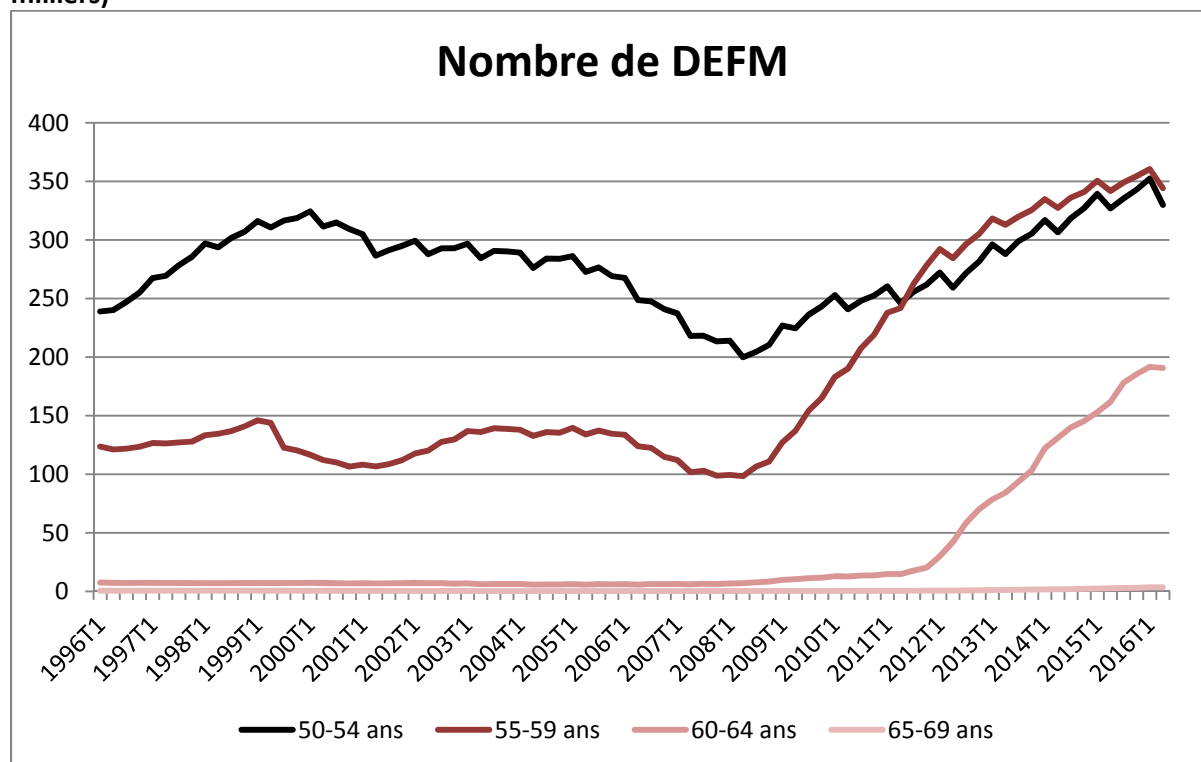
Note : le taux de chômage d'une tranche d'âge correspond au nombre de personnes au chômage dans la tranche d'âge rapporté au nombre d'actifs de la tranche d'âge ; données lissées sur quatre trimestres. Le taux de chômage des 60-64 ans par sexe n'est pas disponible avant 2012 sur le champ France entière.

En distinguant entre les hommes et les femmes (**graphique 4**), on retrouve des dynamiques semblables du taux de chômage des 55-64 ans pour les deux sexes : une diminution jusqu'en 2008 puis une augmentation à partir de la crise. Sur la période 2003-2016, les rapports entre femmes et hommes s'inversent : en 2003, les femmes avaient les taux de chômage les plus élevés, alors que ce sont les hommes qui ont le taux de chômage le plus élevé en 2016. Cela est conforme à ce qui est observé sur l'ensemble des 25-64 ans. En particulier, pour les hommes entre 60 et 64 ans, le taux de chômage a presque doublé entre le quatrième trimestre 2012 et le quatrième trimestre 2015,

passant de 5,2 % à 9,7 %, alors qu'il est resté globalement stable, autour de 6 %, pour les femmes. C'est la tranche d'âge, au sein des 50-64 ans, qui a le taux de chômage le plus élevé en 2016.

Demandeurs d'emploi

Graphique 5 – Nombre de demandeurs d'emploi en catégorie A par âge entre 1998 et 2016 (en milliers)



Source : Pôle Emploi-Dares, STMT.

Lecture : au premier trimestre 1996, 239 000 demandeurs d'emploi de catégorie A avaient entre 50 et 54 ans.

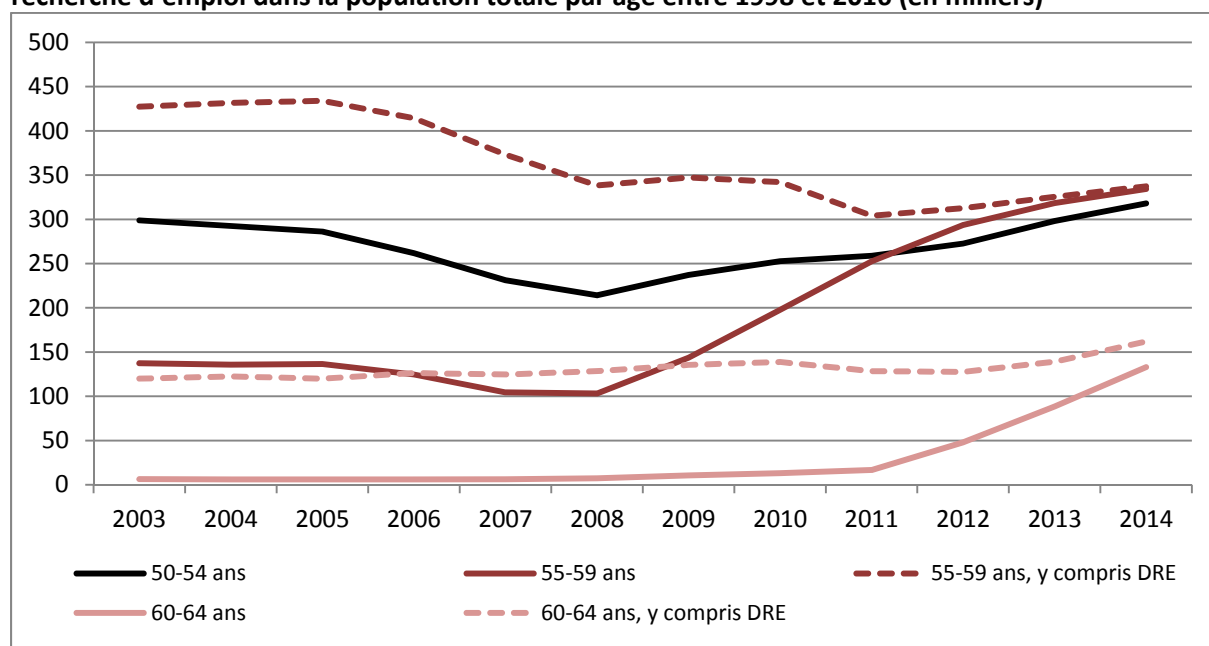
Note : la catégorie A comprend les demandeurs d'emploi sans emploi et tenus de rechercher un emploi.

En ce qui concerne le nombre de demandeurs d'emploi en catégorie A (graphique 5), on observe pour les 55-59 ans une stabilité jusqu'en 2008 puis une augmentation marquée dès le début de la crise : entre le premier trimestre 2008 et le premier trimestre 2016, le nombre de demandeurs d'emploi entre 55 et 59 ans a ainsi plus que triplé, passant de 100 000 environ à 350 000. La dynamique est semblable pour les 60-64 ans, mais avec un léger décalage : l'augmentation commence à partir de 2012 plutôt qu'en 2008.

Cette augmentation est essentiellement liée à la suppression de la dispense de recherche d'emploi pour les plus de 50 ans à partir de 2008. En effet, lorsqu'on tient compte également des dispensés de recherche d'emploi (**graphique 6**), on observe une baisse pour les 55-59 ans entre 2003 et 2014, et une stabilité pour les 60-64 ans. L'augmentation du nombre de demandeurs d'emploi sur ces tranches d'âges provient donc plutôt du fait que l'on y inclut désormais des personnes qui ne relevaient jusqu'alors administrativement pas de cette catégorie. Enfin, on observe tout de même en fin de période une légère augmentation du nombre de DEFM et de DRE pour les 60-64 ans, qui peut être liée aux reports progressifs de l'âge légal d'ouverture des droits à la retraite.

La faible augmentation du nombre de demandeurs d'emploi parmi les 55-64 ans à partir de 2008 est sans doute liée aux effets de la crise, comme c'est ce qui semble être le cas pour les 50-54 ans : cette tranche d'âge n'est que très peu concernée par la disparition de la dispense d'emploi et connaît elle aussi un accroissement du nombre de demandeurs d'emploi à partir de 2008, avec une dynamique globale semblable à celle du taux de chômage.

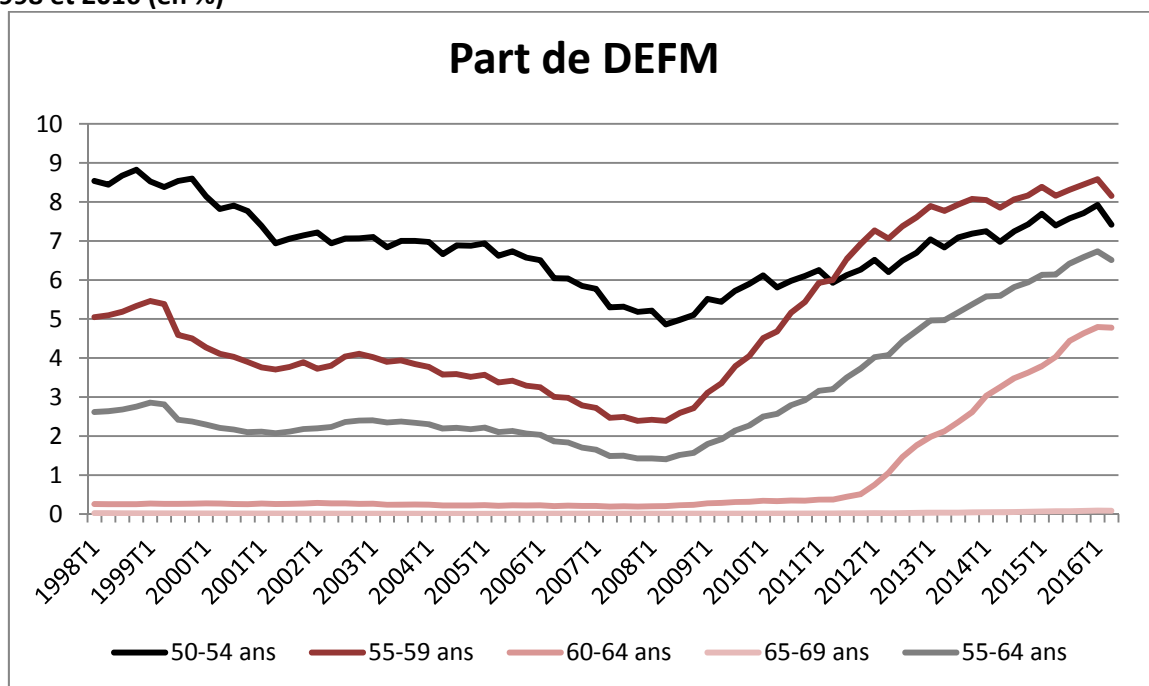
Graphique 6 – Nombre de demandeurs d’emploi en catégorie A et de personnes dispensées de recherche d’emploi dans la population totale par âge entre 1998 et 2016 (en milliers)



Source : Pôle Emploi-Dares, STMT et FNA.

Lecture : en 2003, le nombre de demandeurs d’emploi en catégorie A et de personnes dispensées de recherche d’emploi ayant entre 50 et 59 ans était de 427 000, dont 137 000 demandeurs d’emploi en catégorie A.

Graphique 7 – Part de demandeurs d’emploi en catégorie A dans la population totale par âge entre 1998 et 2016 (en %)



Source : Pôle Emploi-Dares, STMT.

Lecture : au premier trimestre 1996, 8,5 % des 50-54 ans étaient demandeurs d’emploi.

Note : la catégorie A comprend les demandeurs d’emploi sans emploi et tenus de rechercher un emploi.

Enfin, l’augmentation du nombre de demandeurs d’emploi parmi les 55-64 ans peut être liée en partie à un effet démographique, avec l’arrivée des *baby-boomers* dans ces tranches d’âges. En effet, la part de demandeurs d’emploi dans la population de la tranche d’âge entre 1998 et 2008 signale plutôt une diminution qu’une stagnation. La dynamique des parts de demandeurs d’emploi parmi les 55-64 ans reste par ailleurs semblable à celle du nombre de demandeurs d’emploi, avec une augmentation importante à partir de 2008 pour les 55-59 ans et à partir de 2012 pour les 60-64 ans.