



Les retraités : un état des lieux de leur situation en France

13^e rapport du COR – Décembre 2015

Point presse
17 décembre 2015

Contact presse :

Anne-Sophie Le Guiel

Tél. : 01 42 75 65 57

E-mail : anne-sophie.le-guiel@cor-retraites.fr

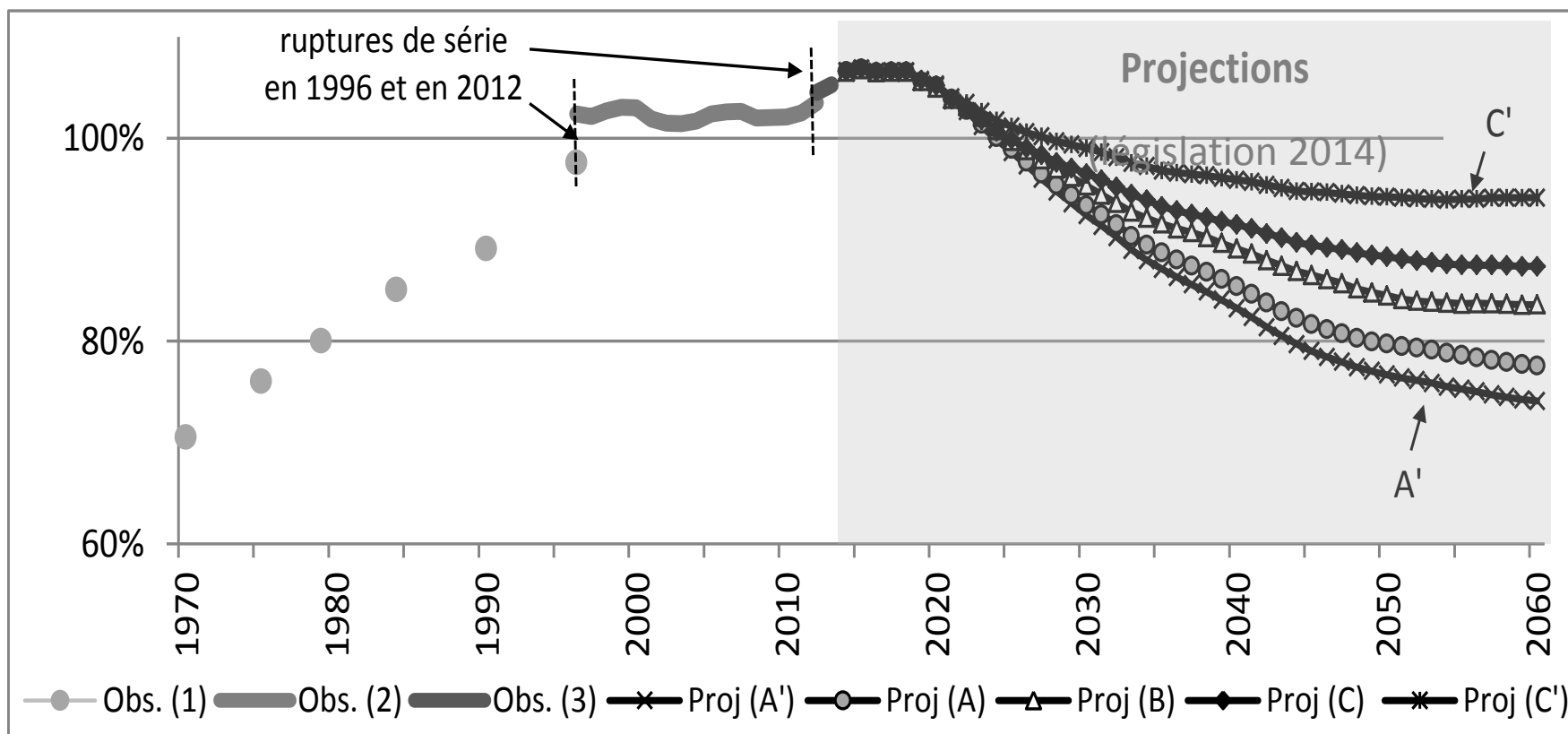
Les retraités : un état des lieux de leur situation en France

- **Actualisation sur le niveau de vie des retraités (partie 1)**
 - Montant des pensions de retraite et taux de remplacement
 - Niveau de vie moyen et pauvreté
 - Minima de pension et minimum vieillesse
- **Situation financière des retraités (partie 2)**
 - Partage du revenu disponible entre consommation et épargne
 - Contraintes budgétaires (logement, santé, perte d'autonomie)
 - Aisance financière ressentie
- **Autres aspects des conditions de vie des retraités (partie 3)**
 - État de santé, conditions de logement, relations sociales
 - Pauvreté en conditions de vie
 - Satisfaction dans l'existence

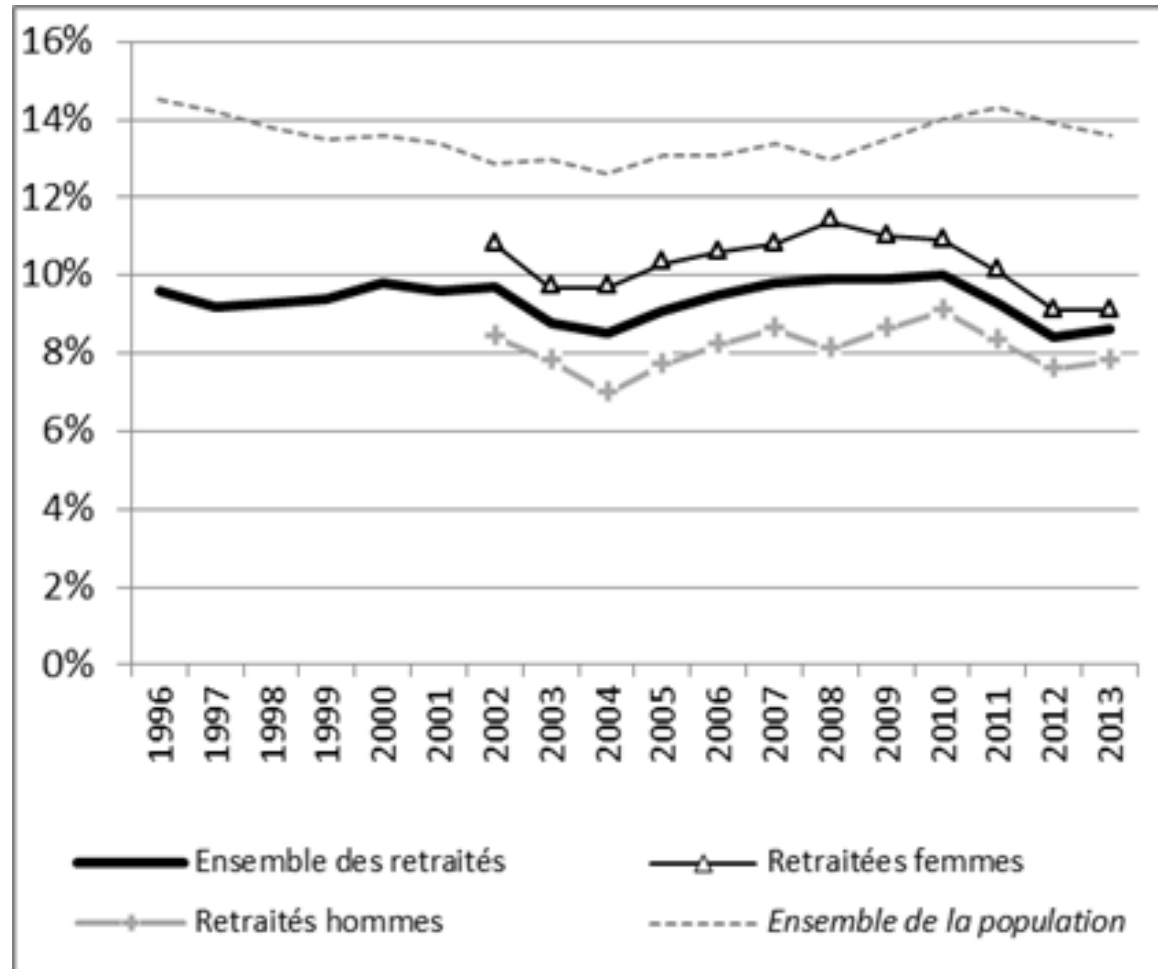
La population des retraités résidant en France fin 2013

- On compte **14,5 millions de personnes** percevant une **pension de retraite de droit direct** en provenance d'un régime français et **résidant en France**
 - Près de la moitié ayant moins de 70 ans
 - 54 % de femmes
- S'y ajoutent **600 000 personnes** ne percevant pas de pension de droit direct mais bénéficiaires d'une **pension de réversion** en provenance d'un régime français et **résidant en France**
 - pour la plupart des femmes
- Soit au total **15,1 millions de retraités résidant en France** (près de 23 % de la population française)

Les évolutions observées et projetées du niveau de vie relatif des retraités par rapport à l'ensemble de la population

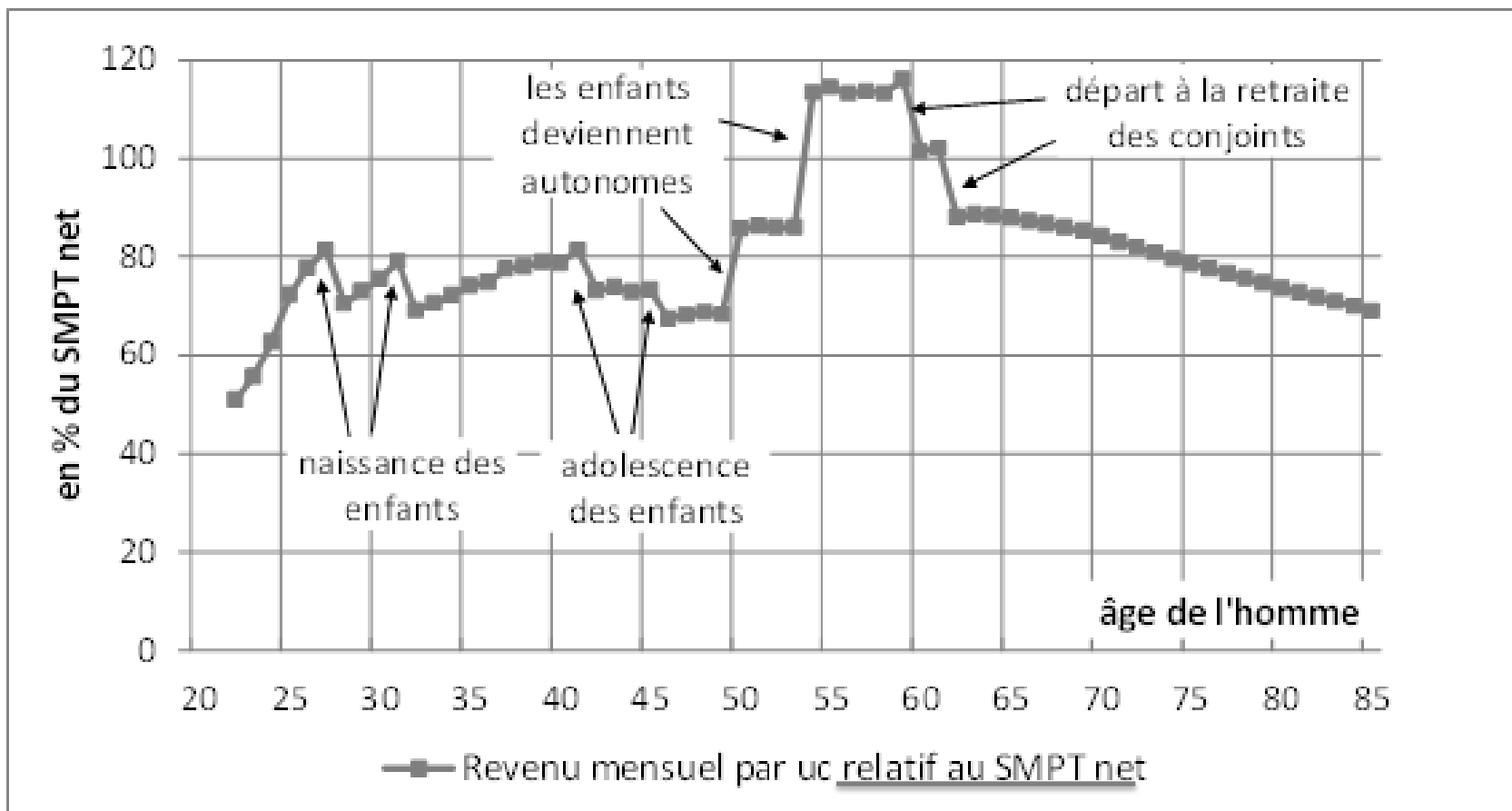


Le taux de pauvreté des retraités



Source : série INSEE 1996-2012, extrapolée à 2013.

Le revenu par unité de consommation pour un cas type de couple avec deux enfants (homme né en 1950, femme née en 1952)



Pour les générations suivantes (1960, 1970, 1980), la courbe se déforme : étapes plus tardives, revenu par UC relatif plus bas au moment de la retraite.

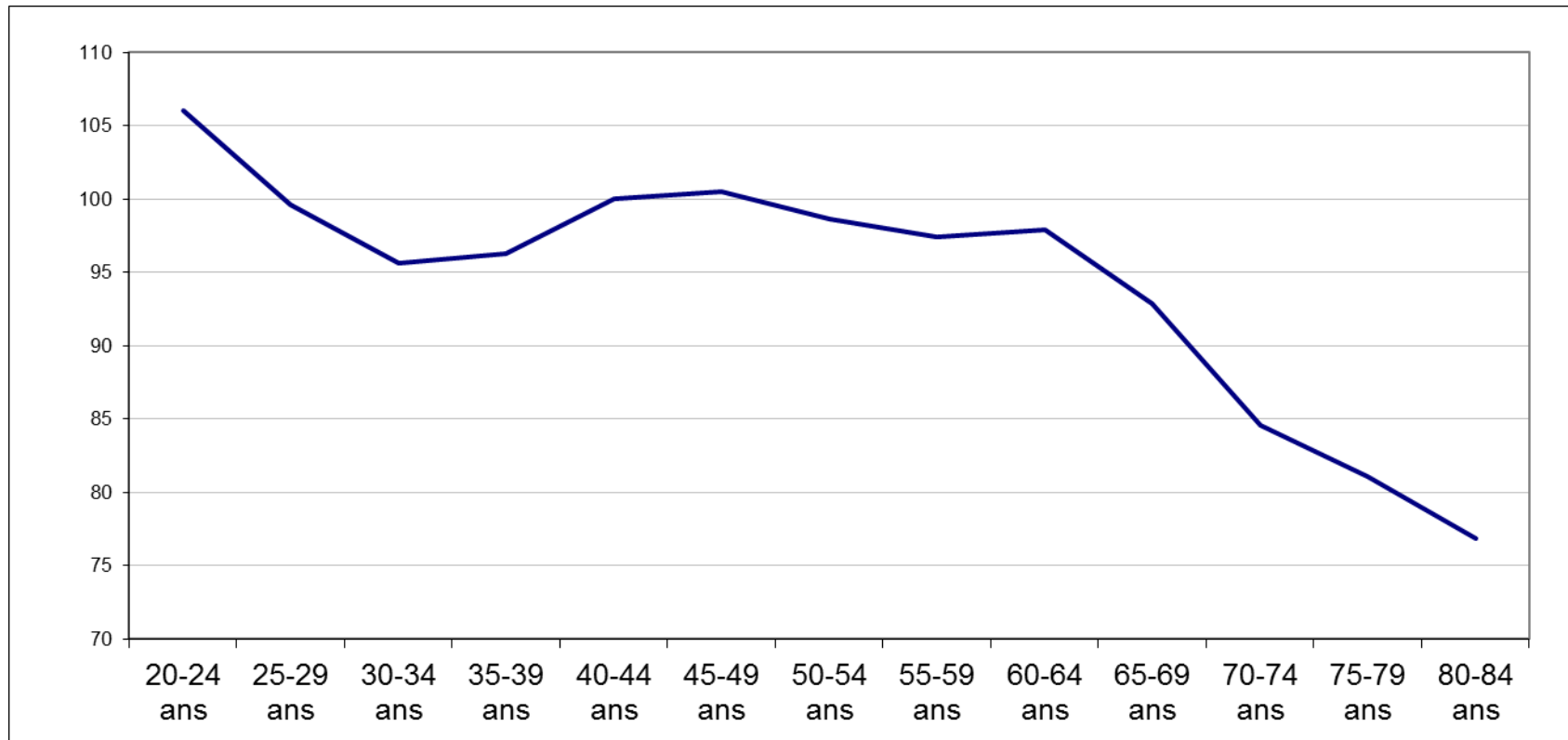
La répartition du revenu disponible des ménages retraités entre consommation, aides financières et épargne (en 2003)

<i>en % du revenu disponible</i>	Ménages retraités	Ensemble des ménages
Consommation :	81	83
- <i>dont dépenses effectives de consommation</i>	71	75
- <i>dont loyers fictifs</i>	10	8
Solde des aides financières en espèces (aides versées – aides reçues)	4	-
Épargne	15	17
Revenu disponible	100	100

Source : INSEE, désagrégation des comptes nationaux.

**Champ : non compris les retraités en établissement (~4% des retraités).
Ces derniers désépargnent au contraire !**

L'évolution selon l'âge de la consommation d'un ménage, à niveau de vie égal

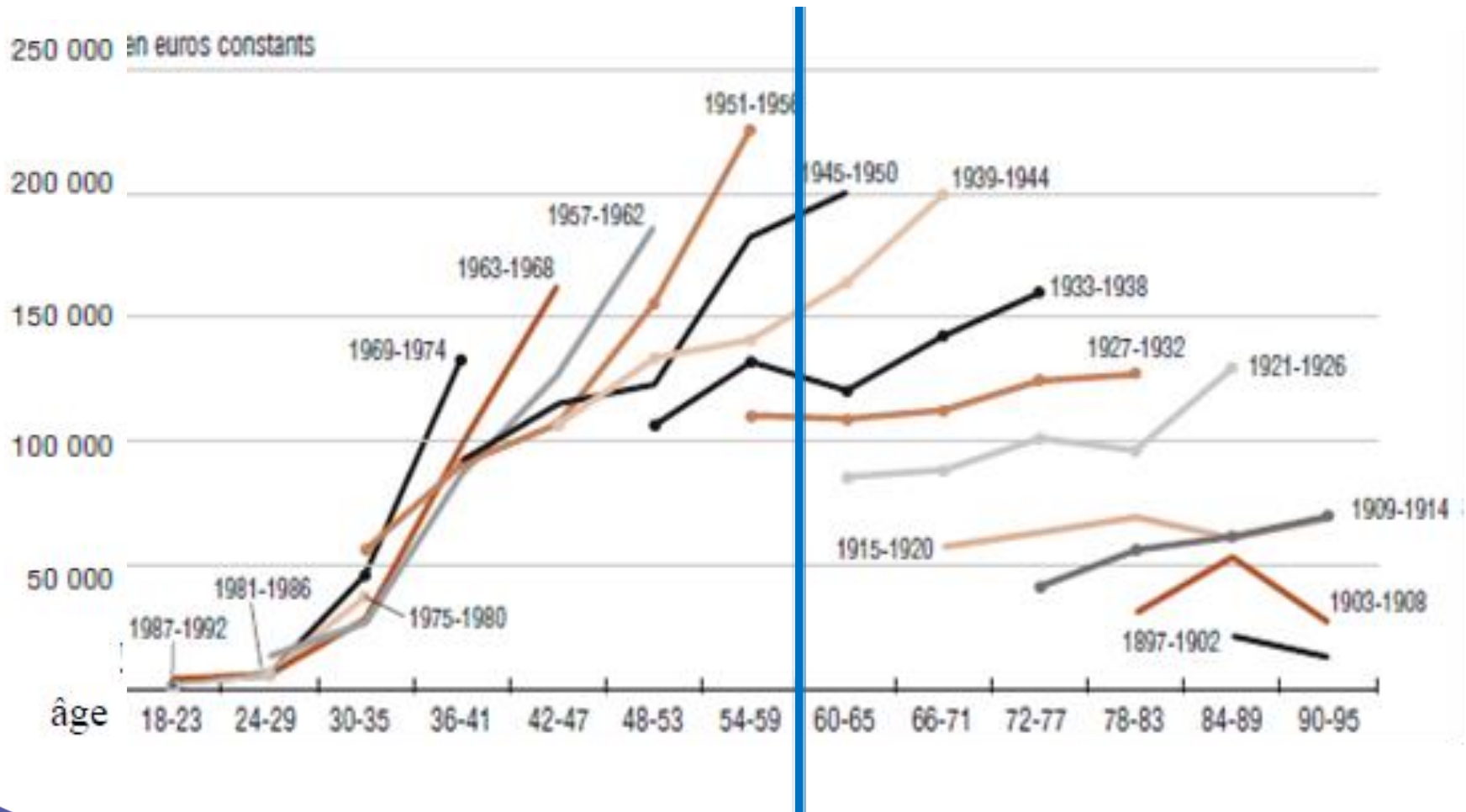


Lorsque l'on suit un ménage au cours de son cycle de vie, sa consommation baisse après l'âge de 60 ans, indépendamment des variations de son niveau de vie (ce qui signifie qu'il consacre une part plus importante de son revenu à l'épargne ou aux aides financières).

Le comportement de consommation et d'épargne des retraités

- **Théorie de base du cycle de vie** (on épargne durant sa vie active pour désépargner durant sa retraite) contredite par les faits
 - Pas véritablement de baisse du niveau de vie à la retraite
 - Autres motifs d'épargne durant la retraite
- **Moins de besoins de consommation à la retraite ?**
 - Lors du passage à la retraite (plus de frais professionnels, etc.)
 - Avec le vieillissement (moins de sorties, etc.), tant que l'on n'est pas affecté par la perte d'autonomie
- **Des motifs d'épargne propres aux retraités**
 - Épargne de précaution, pour faire face à la perte d'autonomie
 - Volonté de transmettre un patrimoine au décès (héritage) ou de son vivant (donations, aides financières)

L'évolution selon l'âge du patrimoine d'un ménage, par génération



L'évolution selon l'âge du patrimoine d'un ménage, par génération

- Lorsque l'on suit un **ménage au cours de son cycle de vie**, le montant de son patrimoine progresse durant sa vie active, puis il se maintient voire continue à augmenter au cours de sa retraite
- Les **générations successives de retraités** possèdent un patrimoine de plus en plus important
- Avec le **renouvellement des générations**, les retraités possèdent aujourd'hui en moyenne plus de patrimoine que les actifs, ce qui n'était pas le cas il y a vingt ans

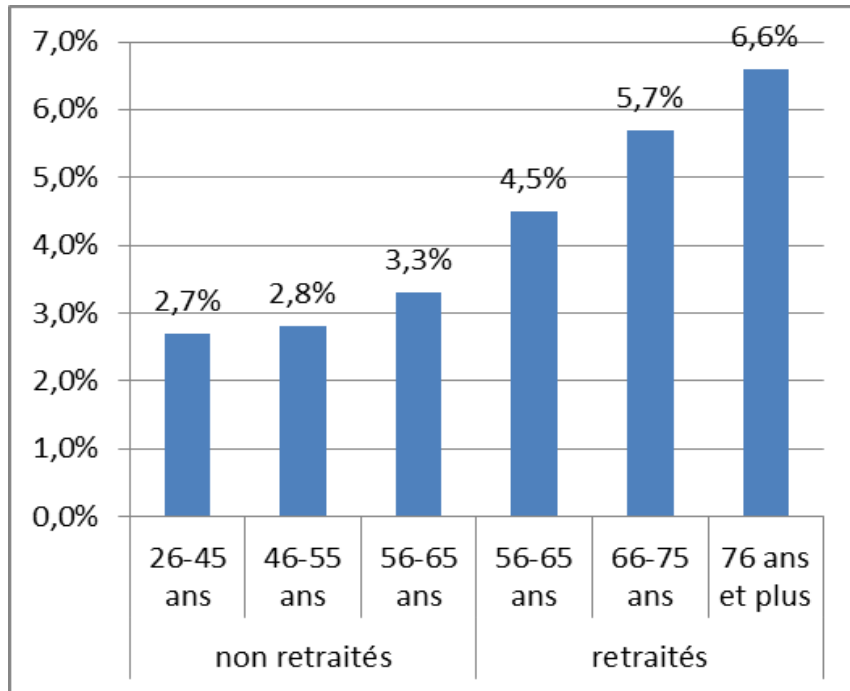
Le taux d'effort en matière de dépenses de logement en 2013

(loyers, remboursements de prêts, charges, énergie, impôts locaux – nets des aides au logement)

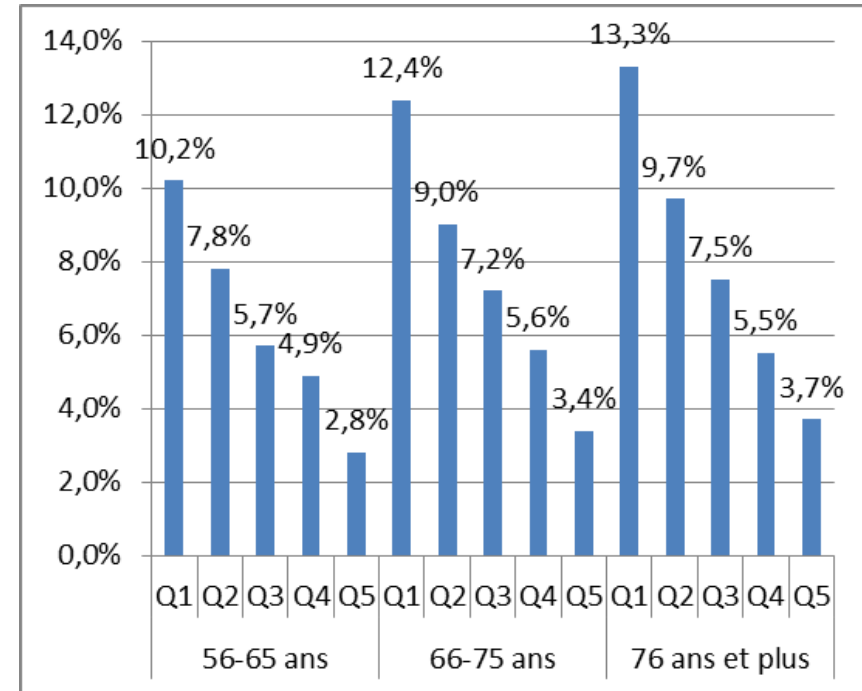
		Répartition (%)		Taux d'effort (%)	
		Retraités	Non-retraités	Retraités	Non-retraités
Propriétaires	Non-accédants	69	20	11,2	8,2
	Accédants	4	29	28,2	28,3
Locataires	secteur libre	11	26	33,6	30,7
	secteur social	13	18	28,7	24,2
Ensemble des ménages		100	100	15,7	22,7

Le taux d'effort en matière de dépenses de santé en 2012 (primes des complémentaires + reste à charge après remboursements)

Ménages retraités ou non, selon l'âge

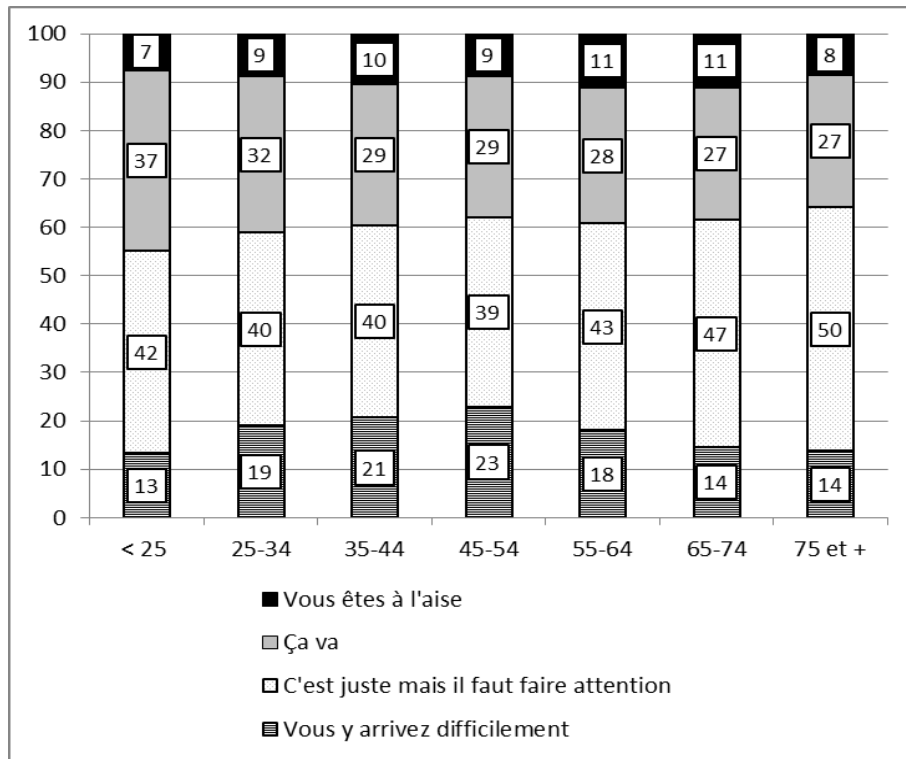


Ménages retraités, selon l'âge et le quintile de niveau de vie (hors bénéficiaires CMU-C et ACS)

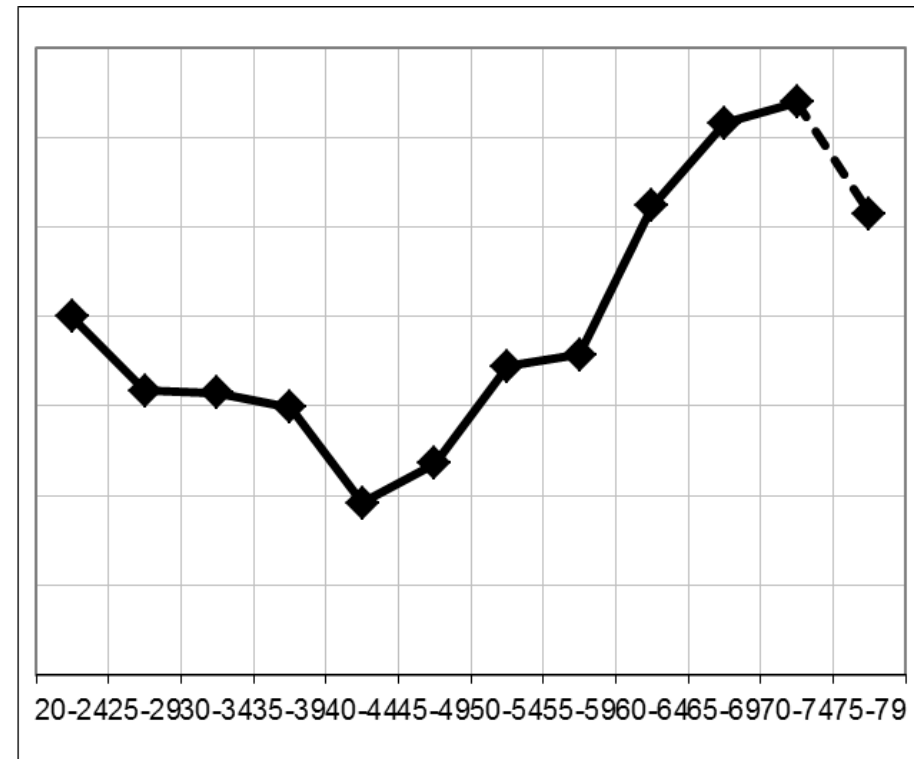


Le sentiment d'aisance financière selon l'âge ...

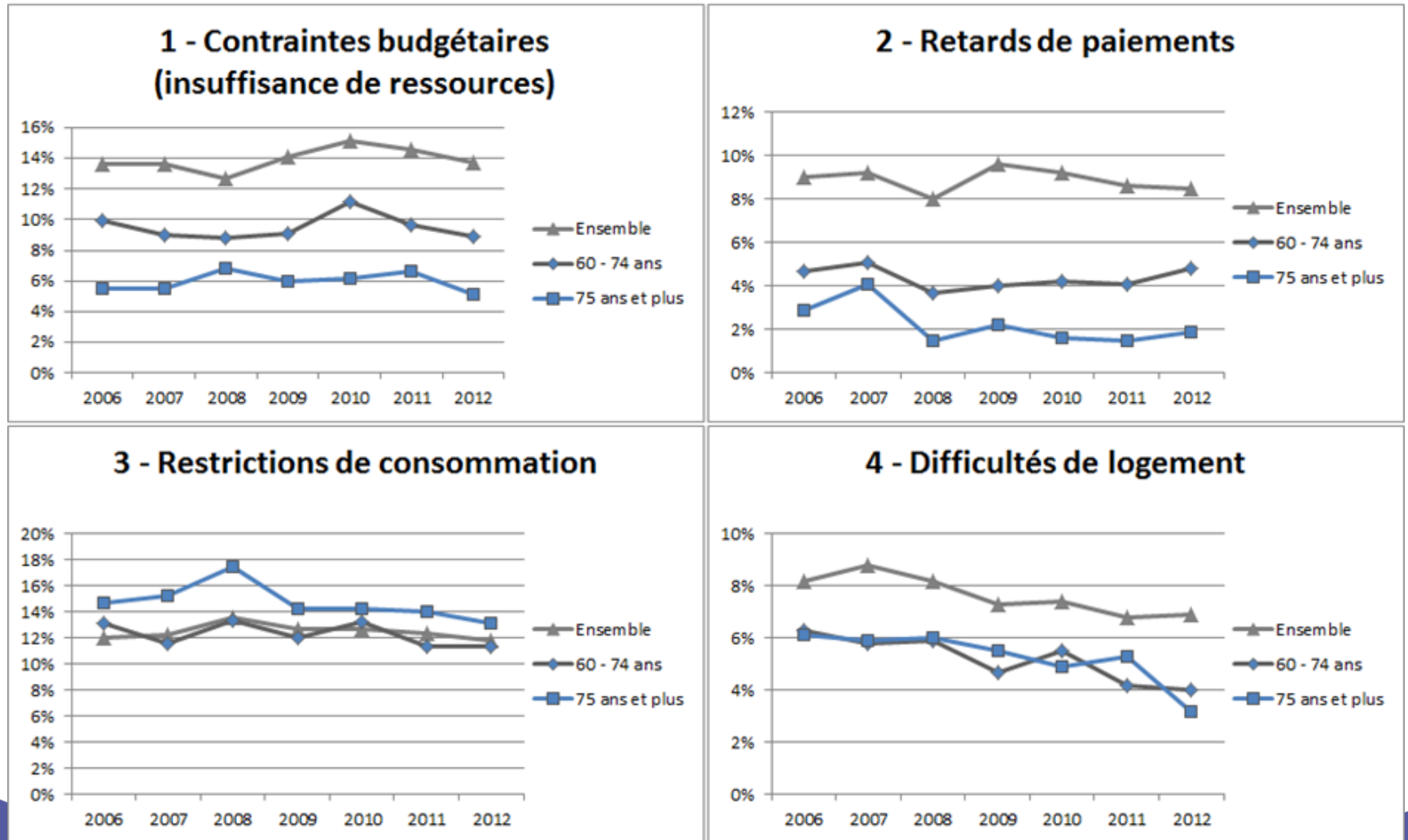
... en 2011



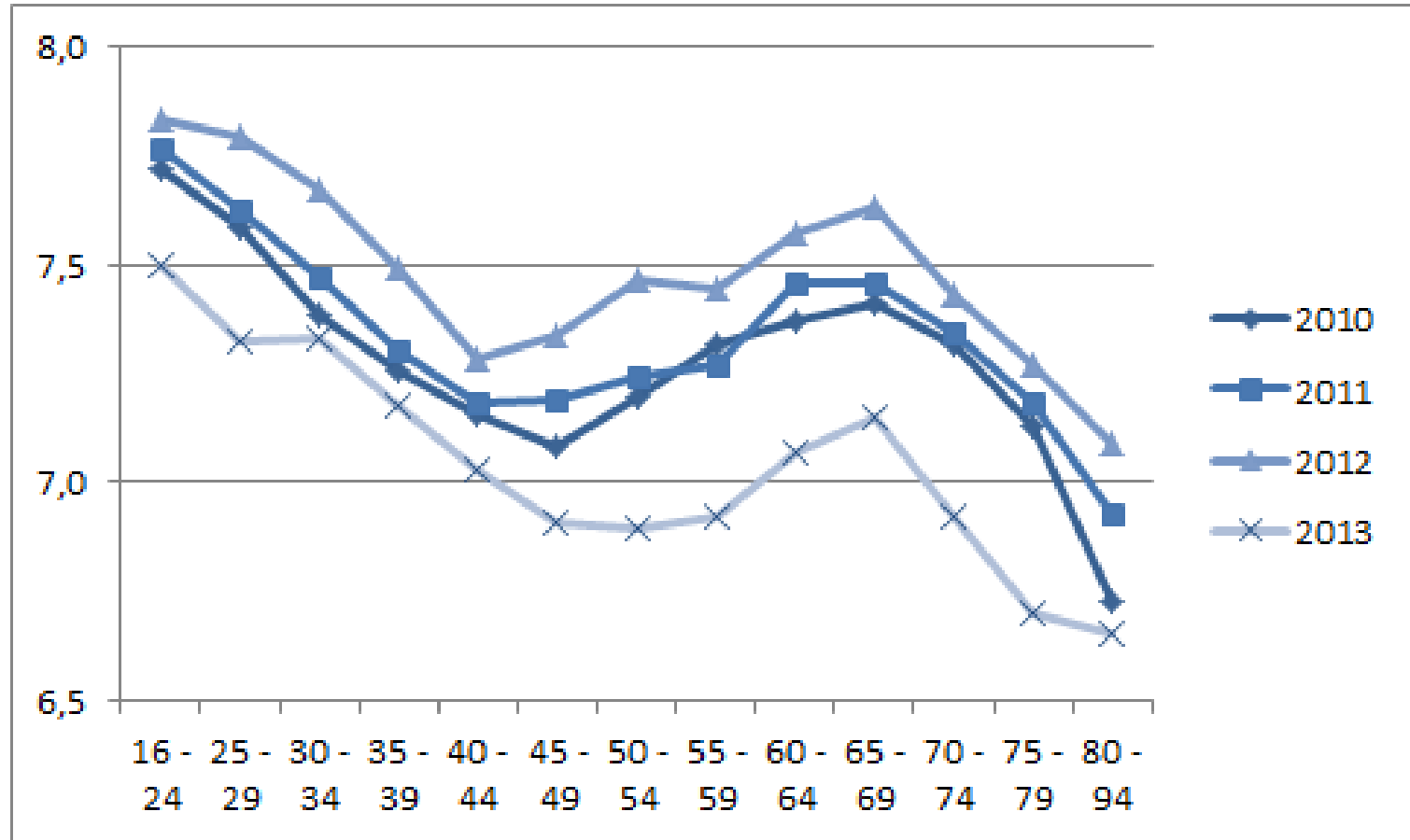
... lorsque l'on suit une génération au cours de son cycle de vie



Le taux de pauvreté en conditions de vie selon l'âge, selon les quatre dimensions des conditions de vie



Le sentiment de satisfaction dans la vie selon l'âge





CONSEIL D'ORIENTATION
DES RETRAITES

Merci de votre attention

Tous les documents et publications du COR
sur www.cor-retraites.fr



[@COR_Retraites](https://twitter.com/COR_Retraites)