



Séance plénière 13 février 2014

Conseil
d'Orientation
des Retraites

Emploi des seniors et trajectoires de fin de carrière

Secrétariat général du COR



Emploi des seniors et retraite

- Un axe de travail du COR depuis sa création pour souligner le **lien entre politiques de l'emploi et retraites**
- La loi du 20 janvier 2014 fait le **lien entre pérennité financière et recherche du « plein emploi » (art. 1^{er})**
- L'article 4 prévoit que les recommandations du comité de suivi porteront notamment sur « **l'évolution de la durée d'assurance requise pour le bénéfice d'une pension sans décote, au regard notamment de l'évolution (...) du niveau de la population active, du taux de chômage, en particulier des jeunes et des seniors (...)** ».

Présentation du dossier

1. Présentations des **données disponibles et actualisées**
2. Résultats d'études commandées par la DARES sur la mise en œuvre des **accords seniors** au sein d'entreprises
3. Situation d'emploi en **Europe** et conditions de travail
4. Réflexion sur les **indicateurs** sur les âges de sortie d'activité et départ à la retraite

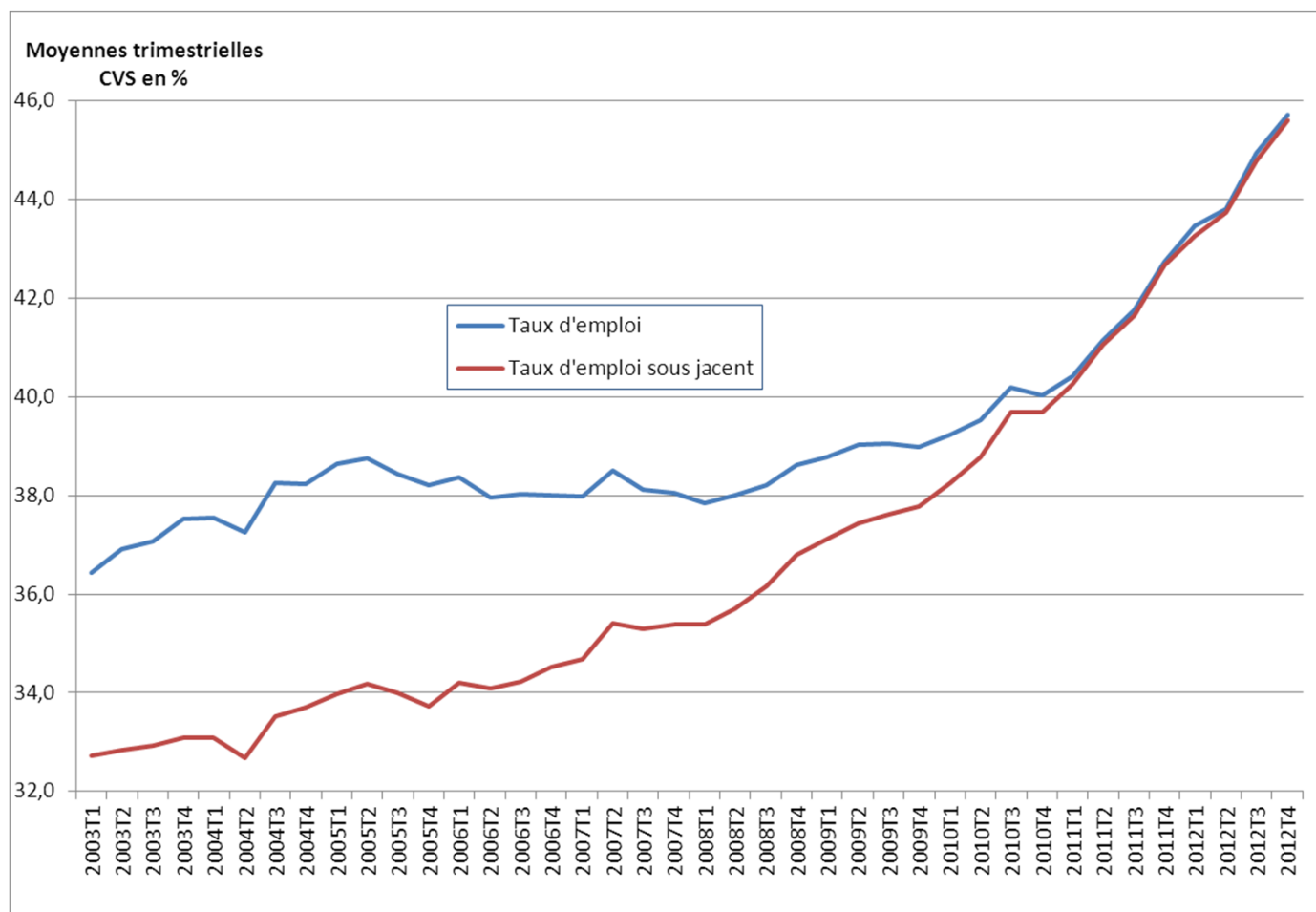
Un taux d'activité et d'emploi des seniors en progression

- En 2012, **47,9 %** des personnes âgées de 55 à 64 ans sont actives

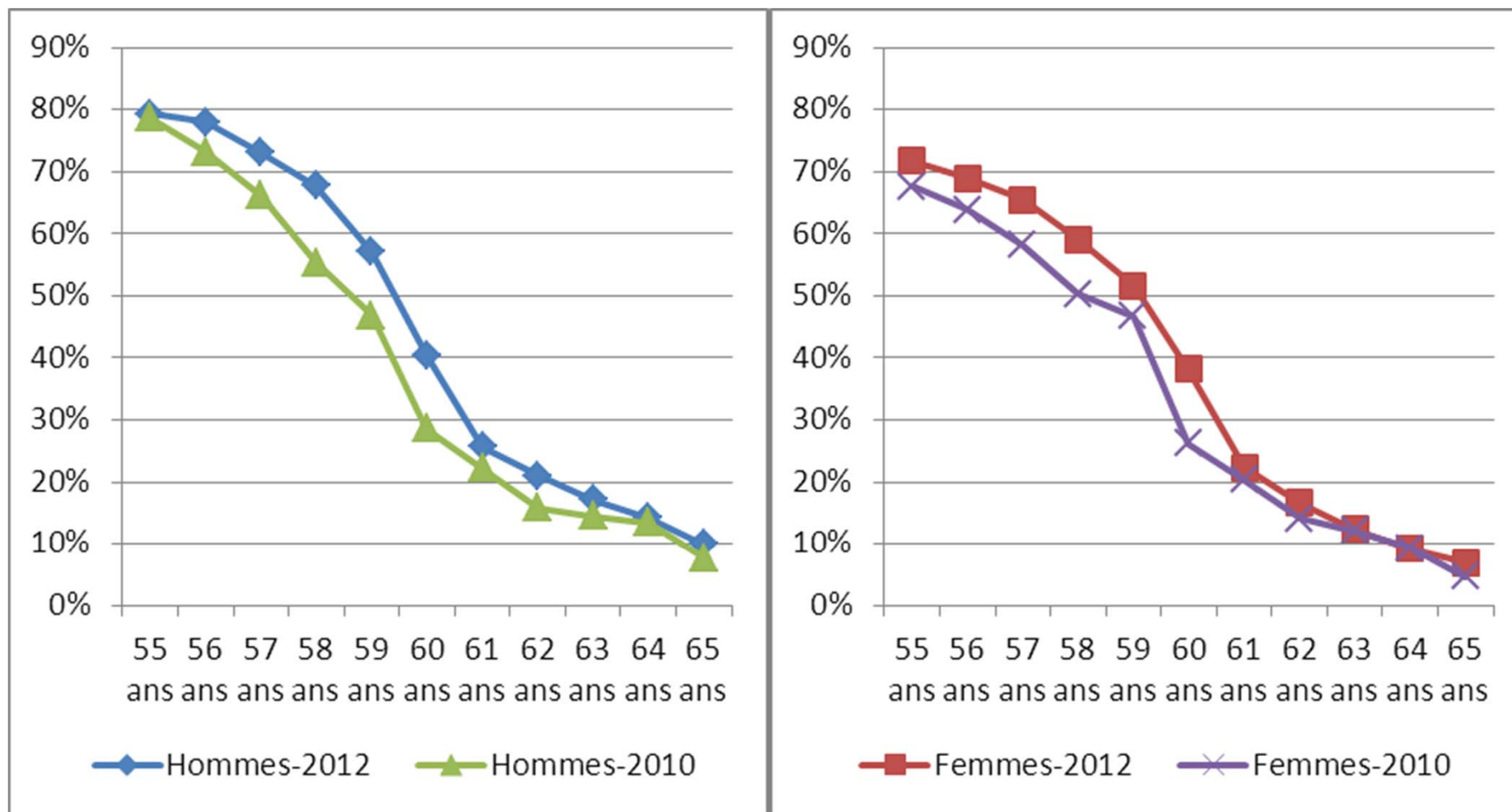
72,5 % entre 55 et 59 ans et **23,1 %** entre 60 et 64 ans
(document n°2)

- Parmi ces actifs : **44,5 %** des 55-64 ans sont en emploi et **3,4 %** au chômage

Evolution du taux d'emploi 55-64 ans en France 2003-2012 (doc.2 p. 10)



Evolution du taux d'emploi par âge France 2010-2012 (doc. 14 p.27)



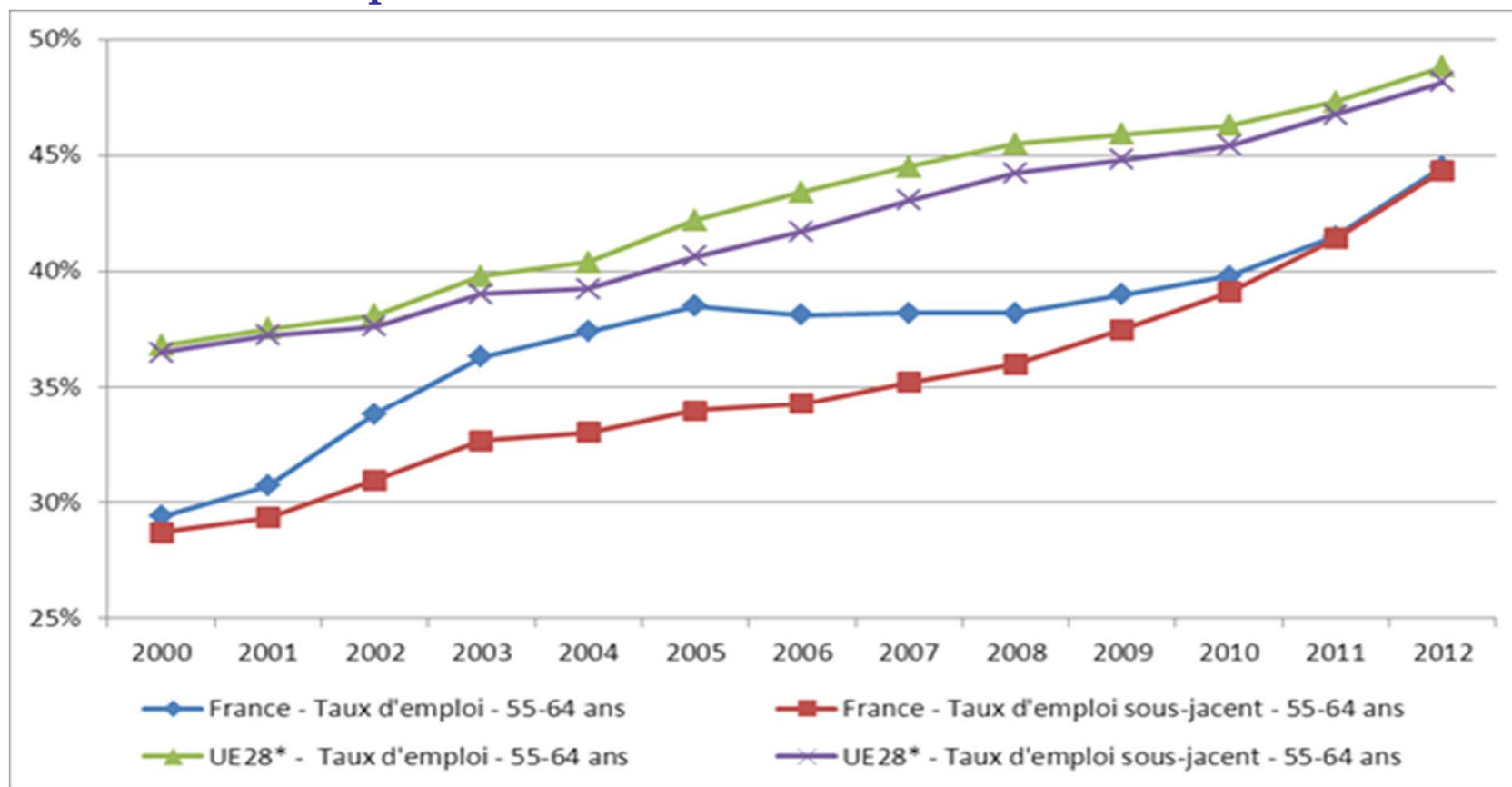
France / Europe

- **France / Europe : Taux d'emploi des 55-64 ans plus faible que la moyenne UE, mais avec des disparités selon les tranches d'âges. (document n°14)**

	France	UE - 28
55-64 ans	44,5 %	48,9%
55-59 ans	67,1 %	63,8%
60-64 ans	21,7%	32,7%

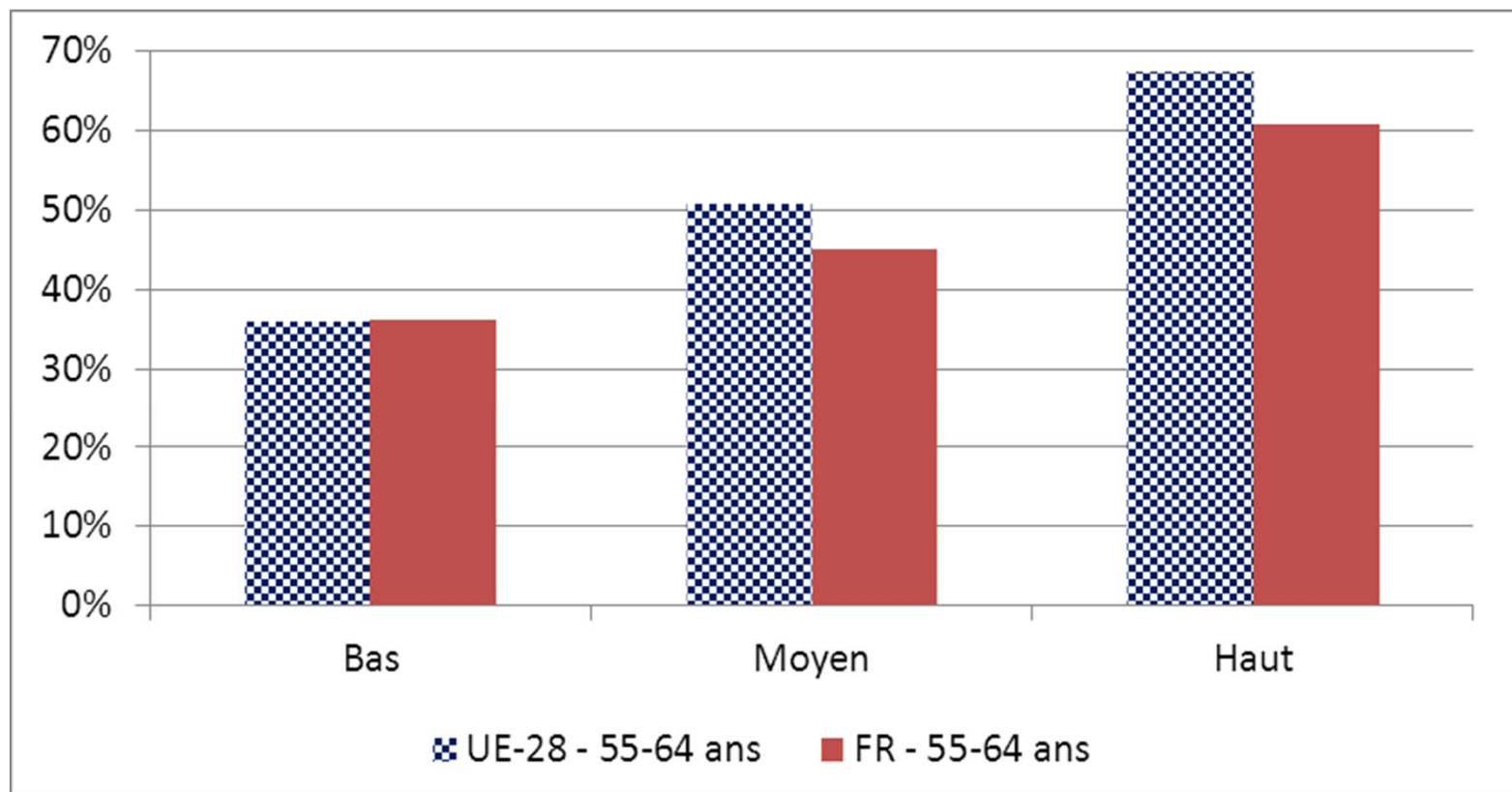
France / Europe

- Progression du taux d'emploi des 55-64 ans, entre 2000 et 2012, plus forte en France que dans l'ensemble de l'UE (doc. 14 p.26)



France / Europe

- **Spécificité pour les taux d'emploi par niveau de diplôme** (doc. 18 p. 28)



Caractéristiques de l'emploi des seniors

- **Temps partiel** (document n° 4)

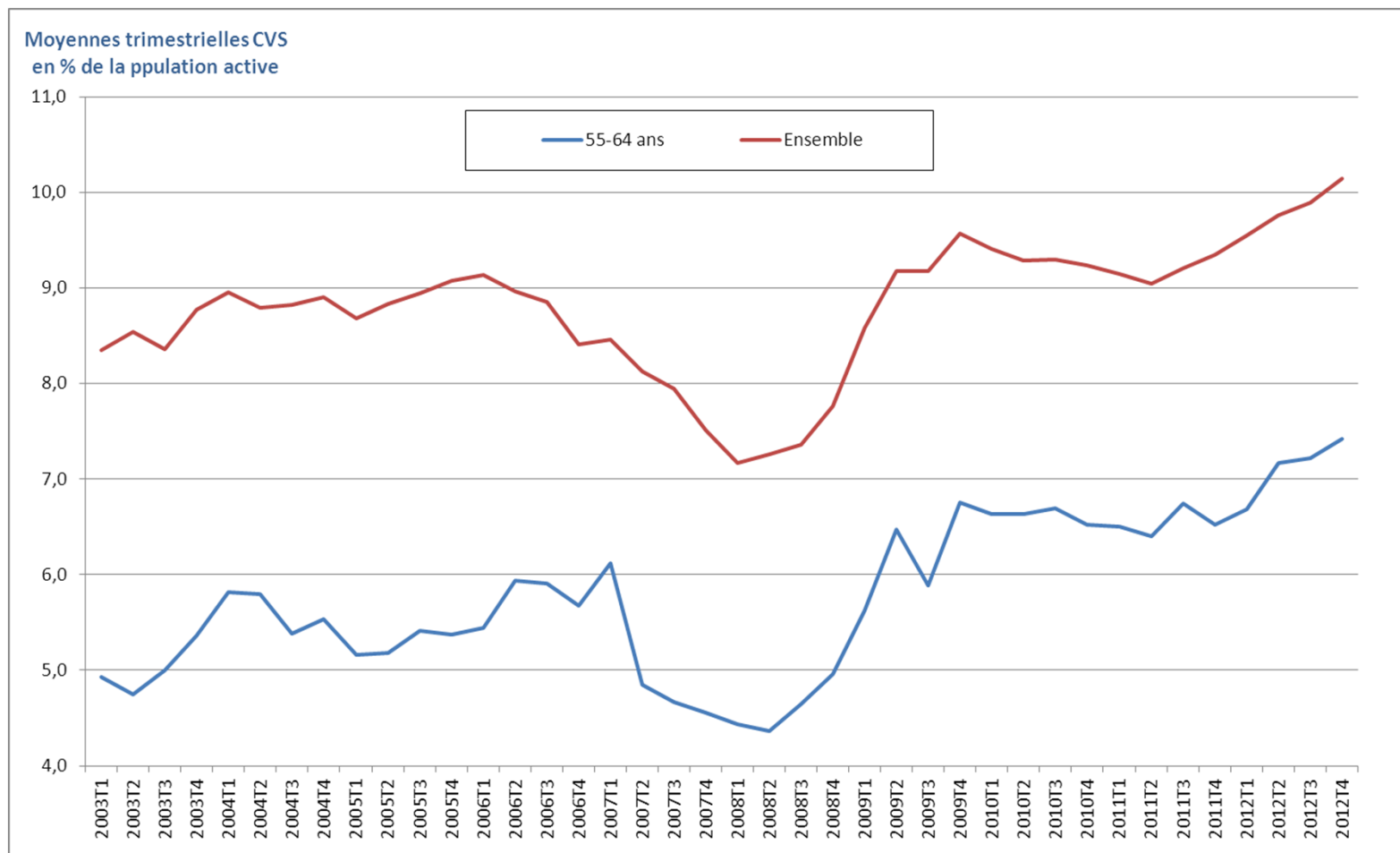
Entre 55 et 64 ans	Ensemble des actifs occupés
34 % des femmes	30 % des femmes
11 % des hommes	7 % des hommes

- **Evolutions salariales favorables mais contrastées :** (document n° 5) **les salaires des seniors sont en moyenne plus élevés** que ceux des autres salariés, mais ils sont aussi **plus dispersés et évoluent, pour partie, moins favorablement.**
- **Accès limité à la formation** (document n°6)(et au rôle de « formateur » ?)

Taux de chômage

- Avec **7,1 %**, en 2012, (7,3 % pour les hommes et 6,9 % pour les femmes) : taux des 55 -64 ans inférieur de 2,7 points au taux pour l'ensemble de la population active
- **Augmentation du taux de chômage de 2008 à 2012** : variations pour les 55-64 ans proches de celles concernant l'ensemble de la population active
- **Taux de chômage longue durée plus important**
- **Retour dans l'emploi difficile** (document n°3)

Evolution taux de chômage (doc. 2 p. 8)



Inactivités et sortie de l'emploi

- L'extinction des dispositifs de « **préretraites publiques** »
- Evolution du dispositif **retraites anticipées pour carrières longues** : diminution entre fin 2008 et fin 2011 et nouvelle augmentation depuis 2012
- Les **préretraites « maison »** ?
- Impact de la **rupture conventionnelle** ?
- Evolution des **pensions d'invalidité** (document n° 9 et 10)

Trajectoires de fin de carrière

- **Génération 1944** (document n° 7)
- Les trajectoires correspondant à des fins de carrière continues jusqu'à la liquidation sont les plus fréquentes .
- Mais pour près de 48% des hommes et 36% des femmes, les transitions entre emploi et retraite sont indirectes. Elles se traduisent plus souvent par du chômage ou de l'inactivité (des préretraites) que de l'invalidité et de la maladie.

Sorties anticipées de l'emploi et conditions de travail

- Les personnes sorties définitivement de l'emploi avant 60 ans sont le plus souvent celles qui ont connu des trajectoires professionnelles stagnantes, peu qualifiées et plus exposées au cumul des pénibilités physiques que les autres personnes de 60 ans et plus (document n°8)
- Notion de « **soutenabilité** » de l'emploi (document n°15)
- Approche par **métiers** (document n° 16)



Séance plénière – 13 février 2014

Conseil
d'Orientation
des Retraites

Merci de votre attention



Tous les documents du COR sur
www.cor-retraites.fr