



Séance plénière – 22 janvier 2014

Conseil
d'Orientation
des Retraites

Construction d'indicateurs de taux de remplacement, de niveau de pension et de niveau de vie

Secrétariat général du COR



Le contexte

- **Mission du COR de suivi régulier d'indicateurs statistiques :**
 - situation financière projetée des régimes de retraite (cf. 1^{er}, 3^e, 5^e, 8^e et 11^e rapports), complétée par des indicateurs de :
 - taux de remplacement sur cas types
 - indicateurs d'équité entre les générations (selon quatre dimensions particulières : la durée de retraite, la durée d'activité, le taux de cotisation et le niveau des pensions)

- La réforme des retraites de 2014 renforce cette mission, en ajoutant notamment trois éléments nouveaux :
 - Des indicateurs de suivi définis par décret
 - Une échéance et une périodicité pour la publication des indicateurs (→ document chaque année avant le 15 juin)
 - L'inscription explicite dans une démarche de pilotage (le suivi d'indicateurs vise à permettre au Comité de suivi des retraites de formuler des recommandations)
- *Document n°15* : contribution à la réflexion sur la construction d'indicateurs de taux de remplacement, de niveau de pension et de niveau de vie des retraités

La démarche

- On cherche à construire des indicateurs **pertinents** du point de vue de leur **double finalité** de :
 - mesure de l'adéquation du système de retraite à ses objectifs (« suivi »), et
 - d'aide à la décision pour la formulation de recommandations (« pilotage »)
- On se soucie donc de construire des indicateurs :
 - Non-redondants entre eux (critère de parcimonie)
 - Lisibles (neutralisation du « bruit » statistique)
 - Prospectifs
 - Calculables (cf. problématique des données statistiques et des outils de projection)

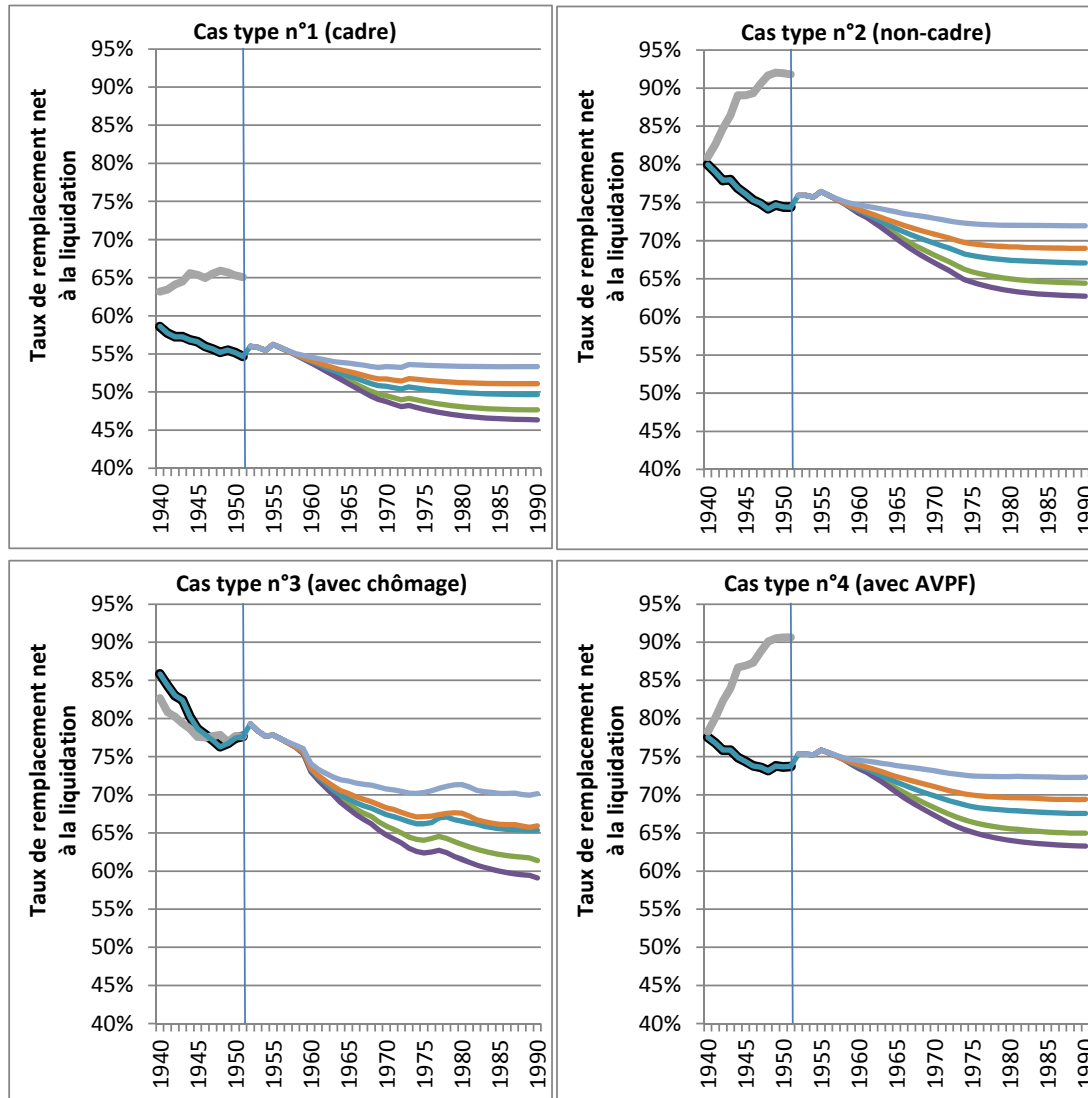
Quatre indicateurs étudiés

1. Taux de remplacement à la liquidation, calculés sur des carrières types
2. Pensions moyennes par génération
3. Pensions moyennes de l'ensemble des retraités
4. Niveaux de vie

Taux de remplacement sur cas type

- Les cas types du COR
 - Cf. séances du COR de février 2013, novembre 2012, février 2012...
 - Carrières type stylisées et simplifiées, mais s'appuyant sur des analyses des situations individuelles réelles
 - 4 cas types de salariés du privé, 4 de fonctionnaires d'Etat
- Intérêt de l'approche pas cas type :
 - Aspect pédagogique
 - Caractère « contrôlé » des caractéristiques de carrière
 - Possibilité de calculer de nombreux indicateurs (autres que le taux de remplacement)

Taux de remplacement net à la liquidation par rapport au dernier salaire, pour les cas types de salariés du privé [graphiques pages 9 et 10]



**Simulations : outil CALIPER (DREES).
Hypothèses économiques des projections du COR de 2012**

Autres cas type

- **Carrières type de fonctionnaires d'Etat**
 - Résultats : les taux de remplacement à la liquidation projetés augmentent légèrement à long terme, sous l'effet de la montée en charge du RAFP
 - ... sous l'hypothèse conventionnelle de stabilité du taux de prime (à âge donné) au fil des générations
 - Des analyses empiriques complémentaires sont nécessaires pour ces cas type
- **Carrières type plus conventionnelles ?**
 - Carrière type entièrement cotisée au SMIC
 - Carrières type avec niveau de salaire relatif constant à tous âges (cf. cas type OCDE : **document n°13**)

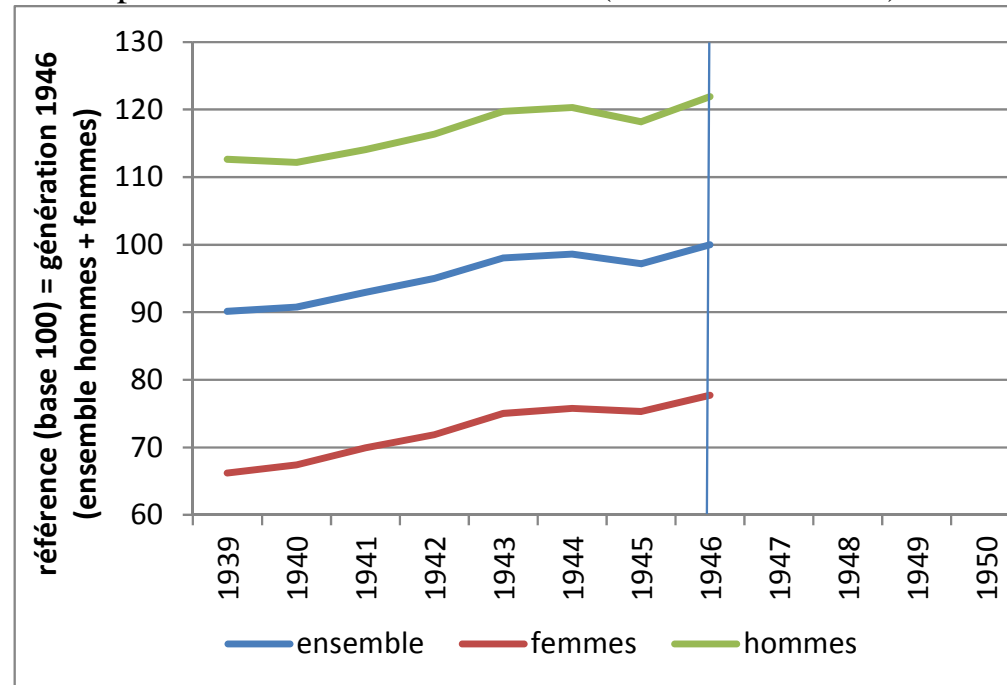
Indicateurs de pension moyenne

- Double approche : **par génération** et **pour l'ensemble des retraités** \Rightarrow deux indicateurs présentés
- Indicateurs de niveau de pension *relative* (à un revenu d'activité) et non absolue
- Calcul des indicateurs :
 - Niveaux des pensions tous régimes observés grâce au modèle ANCETRE de la DREES
 - Projection : projections du COR (pour l'ensemble des retraités) ou utilisation des modèles de microsimulation tous régimes

Par génération [graphique page 17]

Evolution des pensions relatives moyennes par génération

En base 100 = pension relative de l'ensemble (hommes+femmes) des nés en 1946



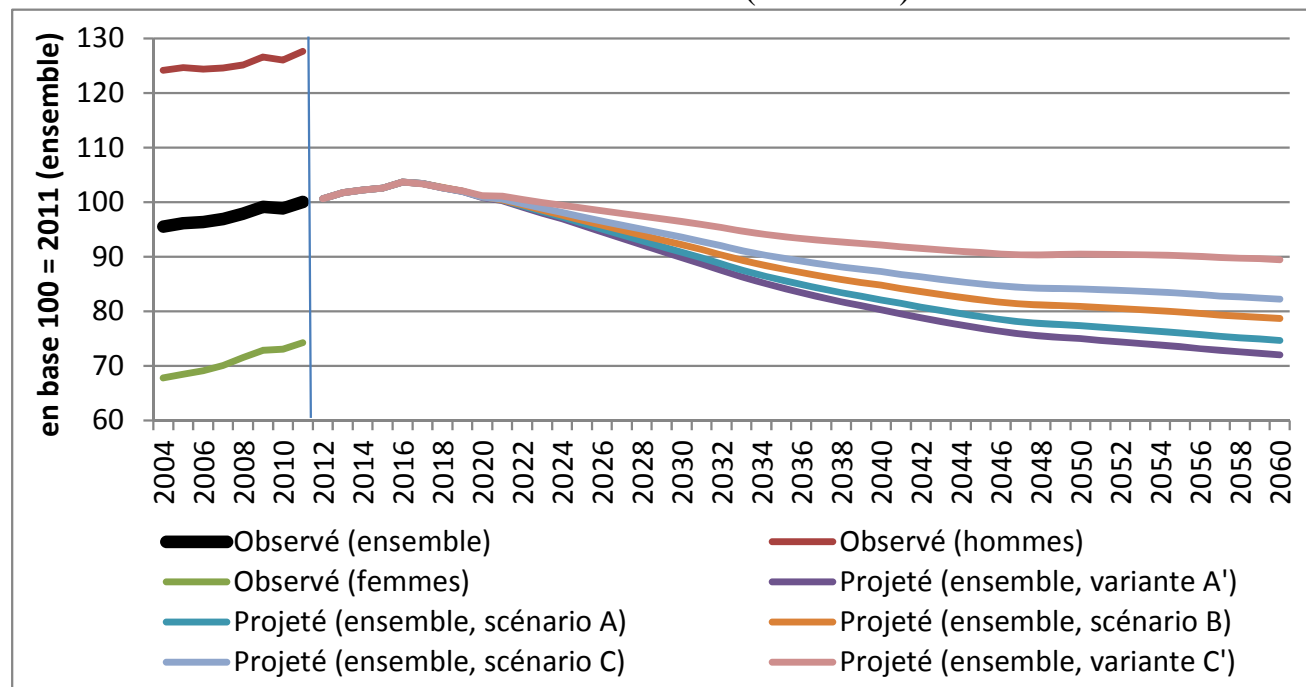
Champ : retraités percevant un droit direct (résidant en France ou à l'étranger)

Source : calculs SGCOR à partir des données de la DREES (modèle ANCETRE)

Note : pensions brutes (avantage principal de droit direct, hors majorations pour enfants et réversion éventuelles) à 65 ans relatives au salaire moyen par tête de l'année des 65 ans.

Ensemble des retraités [graphique page 20]

**Evolution de
la pension moyenne de l'ensemble des retraités relative au revenu d'activité moyen
(avant réforme des retraites de 2013)
En base 100 = 2011 (ensemble)**



Champ : retraités percevant un droit direct (résidant en France ou à l'étranger)

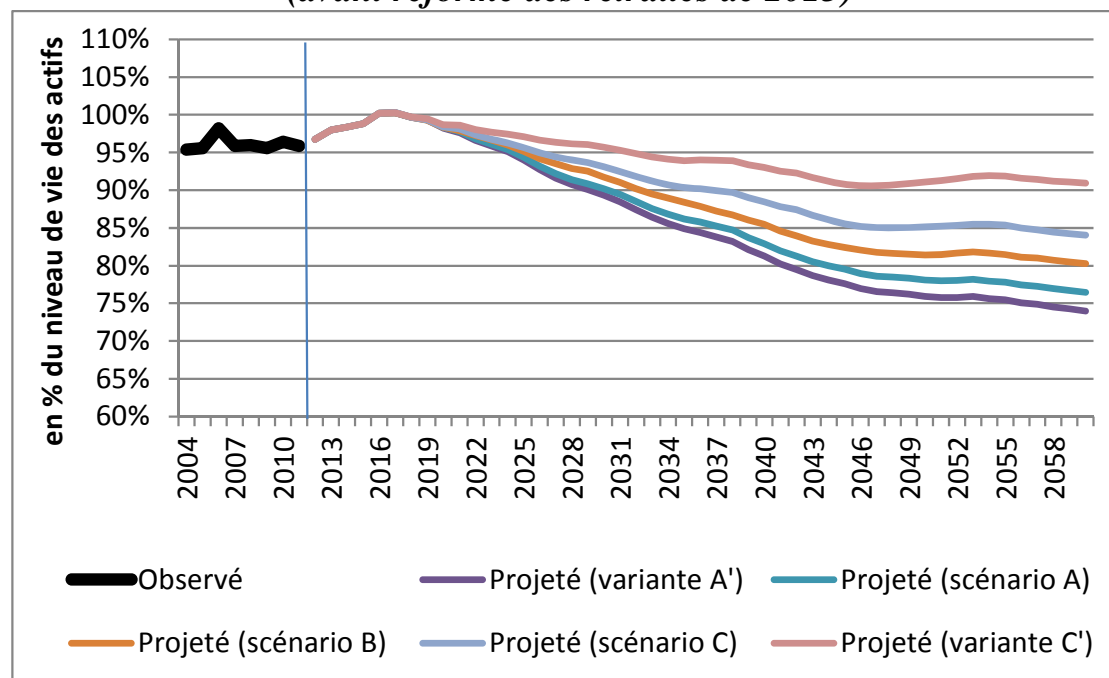
Source : calculs SGCOR à partir des données de la DREES (modèle ANCETRE pour la pension moyenne), de l'INSEE (comptabilité nationale, pour le revenu d'activité moyen par tête) et des projections du COR de 2012.

Indicateur de niveau de vie

- Les retraites ne sont qu'une composante des revenus des retraités : pour apprécier leur pouvoir d'achat, il faut également tenir compte des **autres revenus** (revenus du capital, etc.) **et transferts**, de la **fiscalité**, ainsi que de la **structure de leurs ménages**
⇒ Approche par niveau de vie
- Construction de l'indicateur :
 - **Observé** : données de l'enquête ERFS de l'INSEE
 - **Projection** : utilisation du modèle DESTINIE de l'INSEE pour compléter les projections de pension moyenne et de revenu d'activité moyen du COR

[graphique page 22]

Evolution du niveau de vie de l'ensemble des retraités relativement à celui des actifs
(avant réforme des retraites de 2013)



Champ : retraités résidant en France

Sources : Données observées : enquêtes Revenus fiscaux et sociaux 2004 à 2011 (INSEE-DGFIP-CNAF-CNAV-CCMSA). Données projetées : calculs SGCOR à partir des simulations de l'INSEE (modèle DESTINIE) et des projections du COR de 2012.



Séance plénière – 22 janvier 2014

Conseil
d'Orientation
des Retraites

Merci de votre attention



Tous les documents du COR sur
www.cor-retraites.fr