



Ministère de l'Economie et des Finances
Ministère des Affaires sociales et de la Santé
Ministère du Travail, de l'Emploi,
de la Formation professionnelle et du Dialogue social



L'épargne en prévision de la retraite

COR

Séance plénière du 17 décembre 2013

Plan

- État des lieux : la place de la retraite supplémentaire au regard des systèmes de retraite obligatoire en France (montants investis, effectifs de bénéficiaires et de cotisants)
 - enquête annuelle sur la retraite supplémentaire (DREES)
- Épargne en prévision de la retraite et profil des épargnants (sexe, âge, anciens statuts et catégories socioprofessionnelles, revenus...)
 - enquête Patrimoine (INSEE)



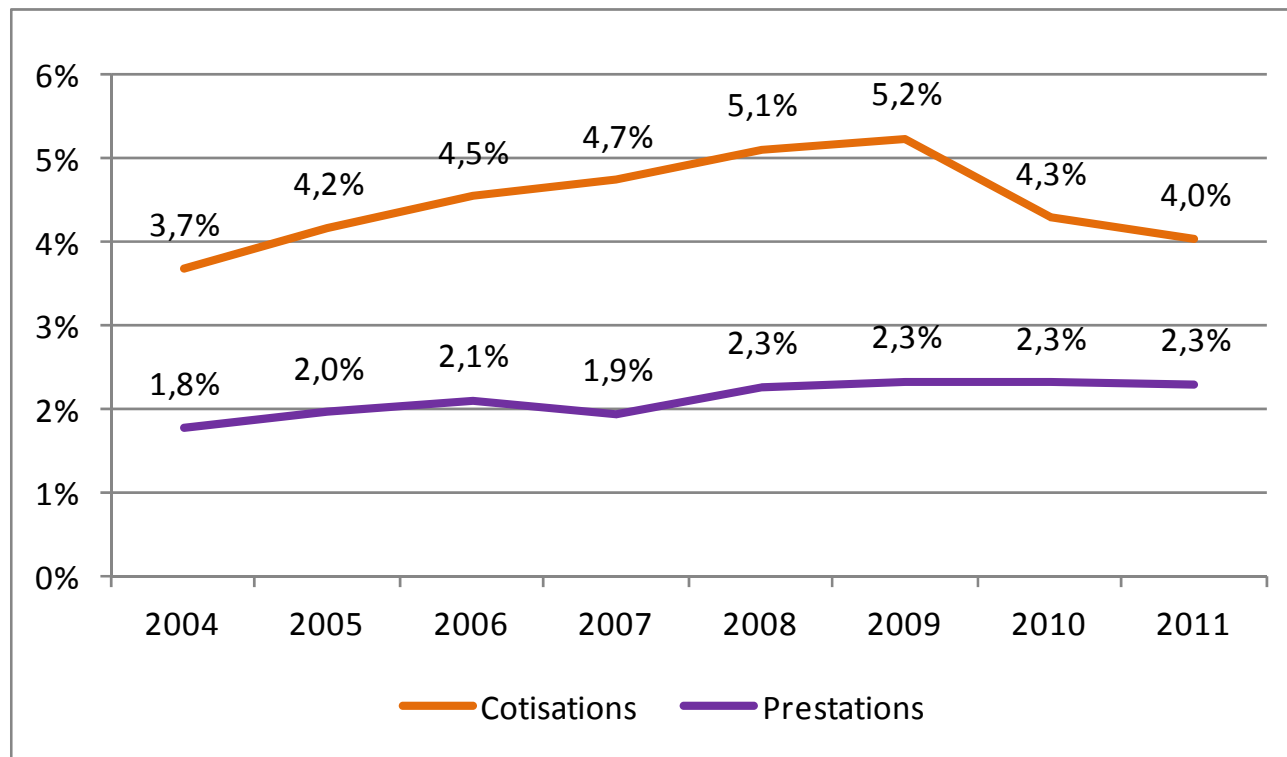
Ministère de l'Economie et des Finances
Ministère des Affaires sociales et de la Santé
Ministère du Travail, de l'Emploi,
de la Formation professionnelle et du Dialogue social



La retraite supplémentaire (document n°2)

Panorama statistique

La retraite supplémentaire : Part dans l'ensemble des régimes de retraite (obligatoires et facultatifs)



Sources : Enquêtes retraite supplémentaire facultative, DREES; comptes de la sécurité sociale

La retraite supplémentaire : encours totaux en 2011

Dispositifs souscrits...	2011 (en Millions d'€)	Evolution 2010-2011
Dans un cadre personnel ou assimilé (PERP, Fonctionnaires, élus locaux, RMC,...)	35 811	4%
Dans un cadre professionnel, à titre individuel (professions indépendantes)	28 522	12%
Dans un cadre professionnel, à titre collectif (salariés)	94 781	4%
Ensemble	159 114	5%

Sources : Enquête retraite supplémentaire facultative 2011, DREES; données AFG, FFSA

La retraite supplémentaire : adhérents en 2011

Dispositifs souscrits...	2011 (en milliers)	Evolution 2010-2011
Dans un cadre personnel ou assimilé (PERP, Fonctionnaires, élus locaux, RMC,...)	2 957	0,4%
Dans un cadre professionnel, à titre individuel (professions indépendantes)	1 446	5,0%
Dans un cadre professionnel, à titre collectif (salariés)	entre 4 100 et 4 500	nd

Sources : Enquête retraite supplémentaire facultative 2011, DREES; données AFG, FFSA

La retraite supplémentaire : bénéficiaires en 2011

Dispositifs souscrits...	Effectif de bénéficiaires de rentes viagères en 2011 (<i>en milliers</i>)	Montant moyen de la rente viagère en 2011	Evolution de la rente moyenne 2010-2011
Dans un cadre personnel ou assimilé (PERP, Fonctionnaires, élus locaux, RMC,...)	859	1 565	0,7%
Dans un cadre professionnel, à titre individuel (professions indépendantes)	158	1 422	0,9%
Dans un cadre professionnel, à titre collectif (salariés)	827	2 972	-0,2%

Source : Enquêtes retraite supplémentaire facultative 2011, DREES

L'épargne en vue de la retraite (document n°5)

**Revenus issus de la détention de produits d'épargne
pour les retraités de droits directs et détention
d'assurance-vie pour préparer la retraite**

Part des retraités de droit direct percevant une rente de retraite supplémentaire

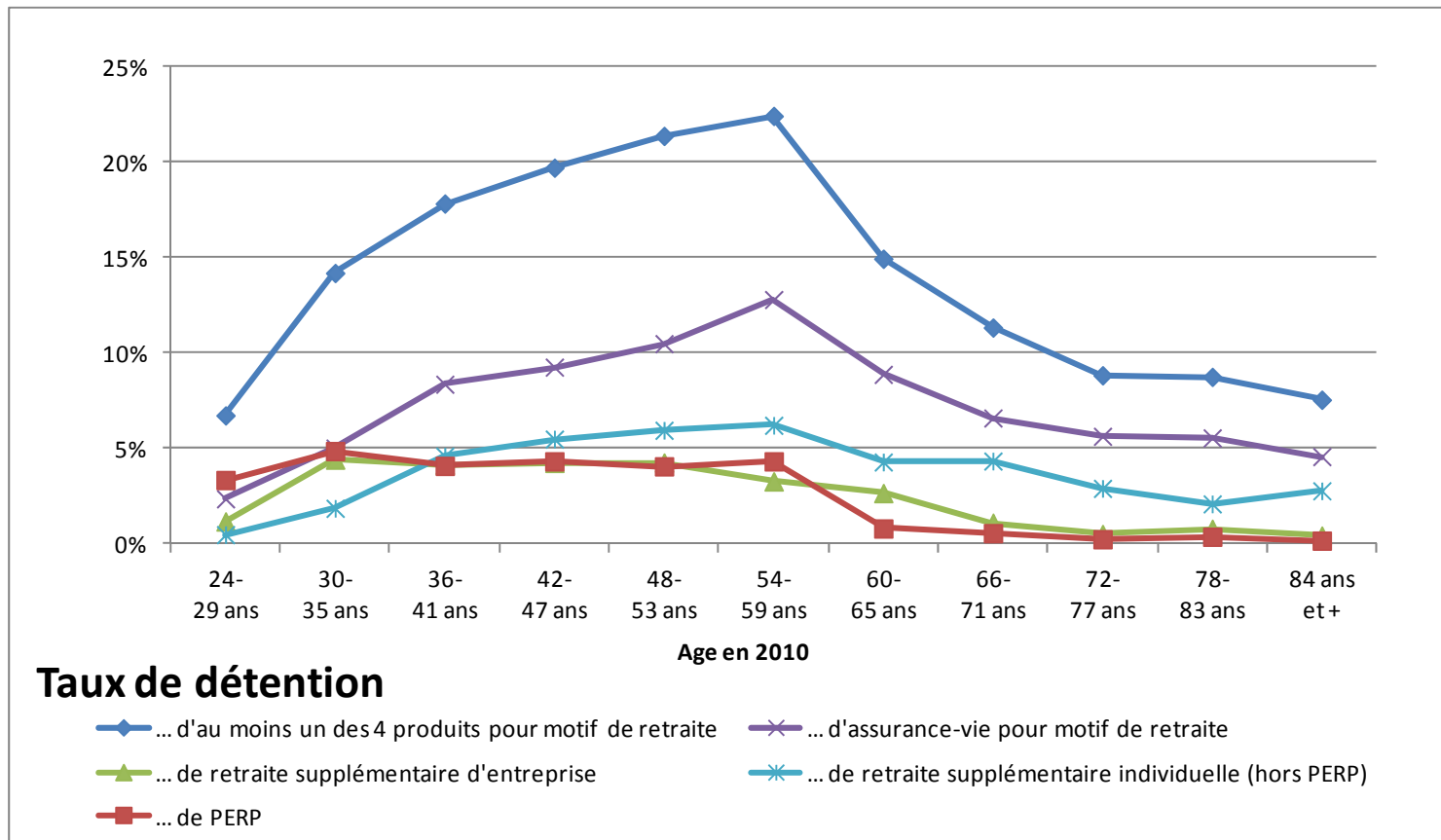
	<i>En %</i>		
Type de revenu	Ensemble des retraités	Hommes retraités	Femmes retraitées
Une rente de retraite supplémentaire	17,9	22,5	13,7
Dont:			
Une retraite supplémentaire d'entreprise (art.82, art.83, art39, PERCO, PERE)	7,3	9,6	5,3
Une retraite supplémentaire individuelle, hors PERP (loi Madelin, régimes exploitants agricoles, produits destinés aux anciens fonctionnaires et élus locaux, produits destinés aux anciens combattants...)	11,1	14,1	8,4
Un PERP en phase de rente	0,1	0,1	0,1
<i>Champ : Retraités de droit direct en 2010</i>			

Source : Insee, enquête Patrimoine 2009-2010 – estimation DREES

Profil des retraités de droit direct percevant une rente de retraite supplémentaire

- Statut professionnel antérieur :
 - Retraite supplémentaire d'entreprise : plus fréquente pour les anciens salariés (10%)
 - Retraite supplémentaire individuelle : similaire pour tous les statuts (11-12%).
- Catégorie socioprofessionnelle antérieure :
 - Retraite supplémentaire d'entreprise : anciens cadres (12%) versus employés (6%)
 - Retraite supplémentaire individuelle : anciens cadres (17%), professions intermédiaires (14%) et artisans, commerçants, chefs d'entreprise (13%)

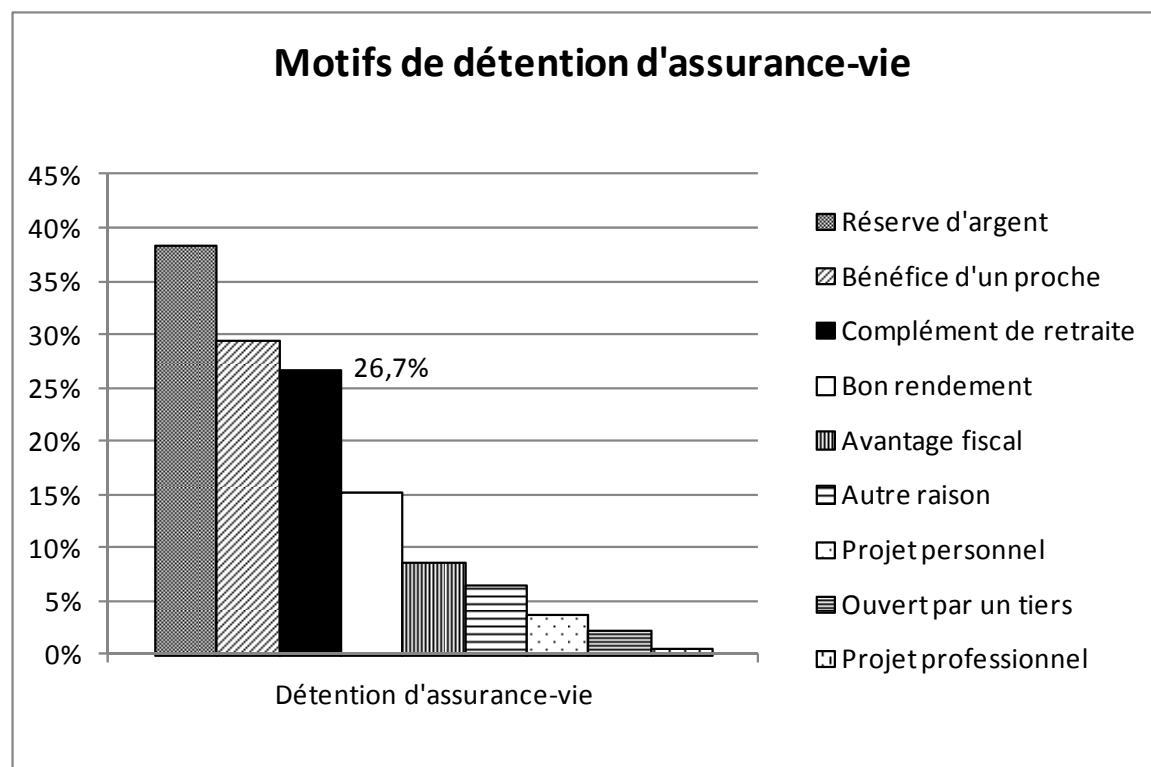
Taux de détention des produits d'épargne longue



Champ : personnes en logement ordinaire

Source : Insee, enquête Patrimoine 2009-2010 – estimation DREES

Motifs de détention d'assurance-vie

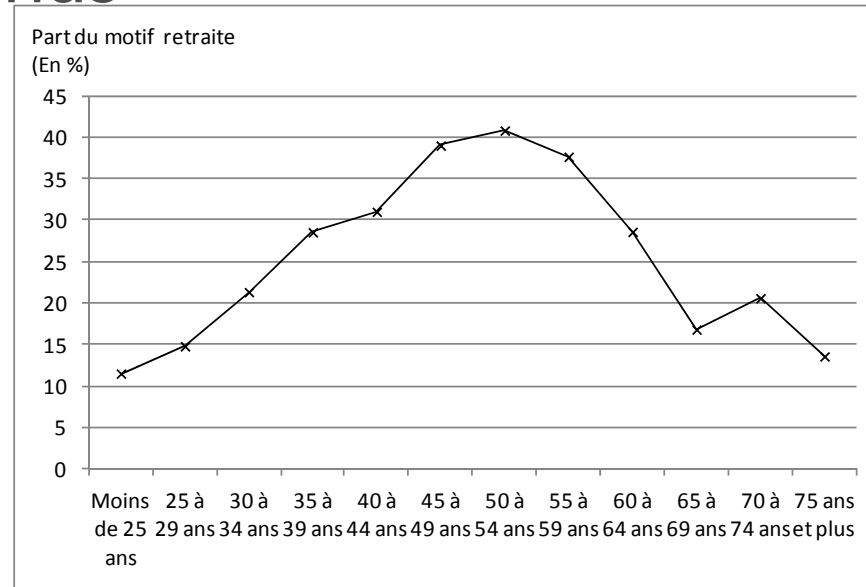
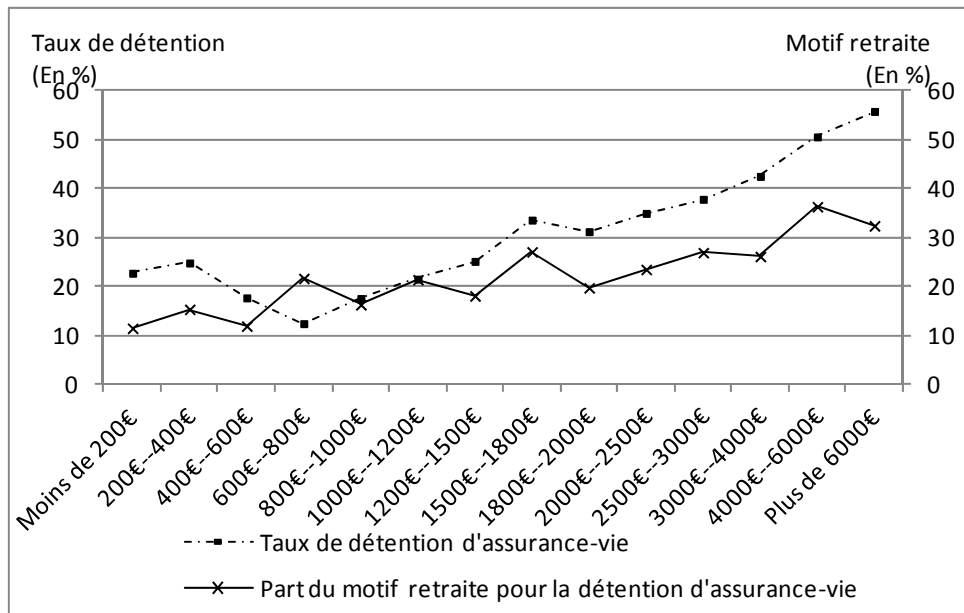


Champ : France métropolitaine et DOM, Ménages dont la personne de référence n'est pas étudiante, détenteurs d'assurance-vie vivant en logement ordinaire.

Source : Insee, enquête Patrimoine 2009-2010 – estimation DREES

Détention d'assurance-vie en vue de la retraite par âge et niveau de revenus

Âge : jusqu'à 60 ans, l'invocation du motif de retraite est fréquent et croissant pour expliquer la détention d'assurance-vie dans un ménage



Tranche de revenus mensuels : plus les revenus sont élevés, plus le motif de préparation de la retraite est fréquemment invoqué pour expliquer la détention d'assurance-vie



Ministère de l'Economie et des Finances
Ministère des Affaires sociales et de la Santé
Ministère du Travail, de l'Emploi,
de la Formation professionnelle et du Dialogue social



Merci pour votre attention