

Les activités pour autrui : quel effet du passage à la retraite ?

Delphine Roy
Département des Études Économiques



Les « activités pour autrui »

« Activités » : l'enquête Emploi du Temps 2010

- 16 000 personnes
- Carnet journalier (2 jours) → activités dans leurs propres mots
- Codage par l'Insee dans une nomenclature d'une centaine d'activités

« Pour autrui »

- **Pour un autre ménage** → Ex: garder les petits-enfants, faire les courses pour ses parents âgés, tondre la pelouse du voisin...
- **Pour une association** → Ex: soutien scolaire, cuisine pour les restos du cœur, gestion d'une association
- *Pour* une association ≠ *dans* une association. Difficulté de compréhension des enquêtés → recodages



Le travail domestique

Au minimum : « périmètre restreint »

- Le cœur des tâches domestiques
- Cuisine, vaisselle, ménage, lessive, repassage, soins aux enfants et aux dépendants
- Pour autrui = pour un autre ménage (95 %)

Une définition intermédiaire

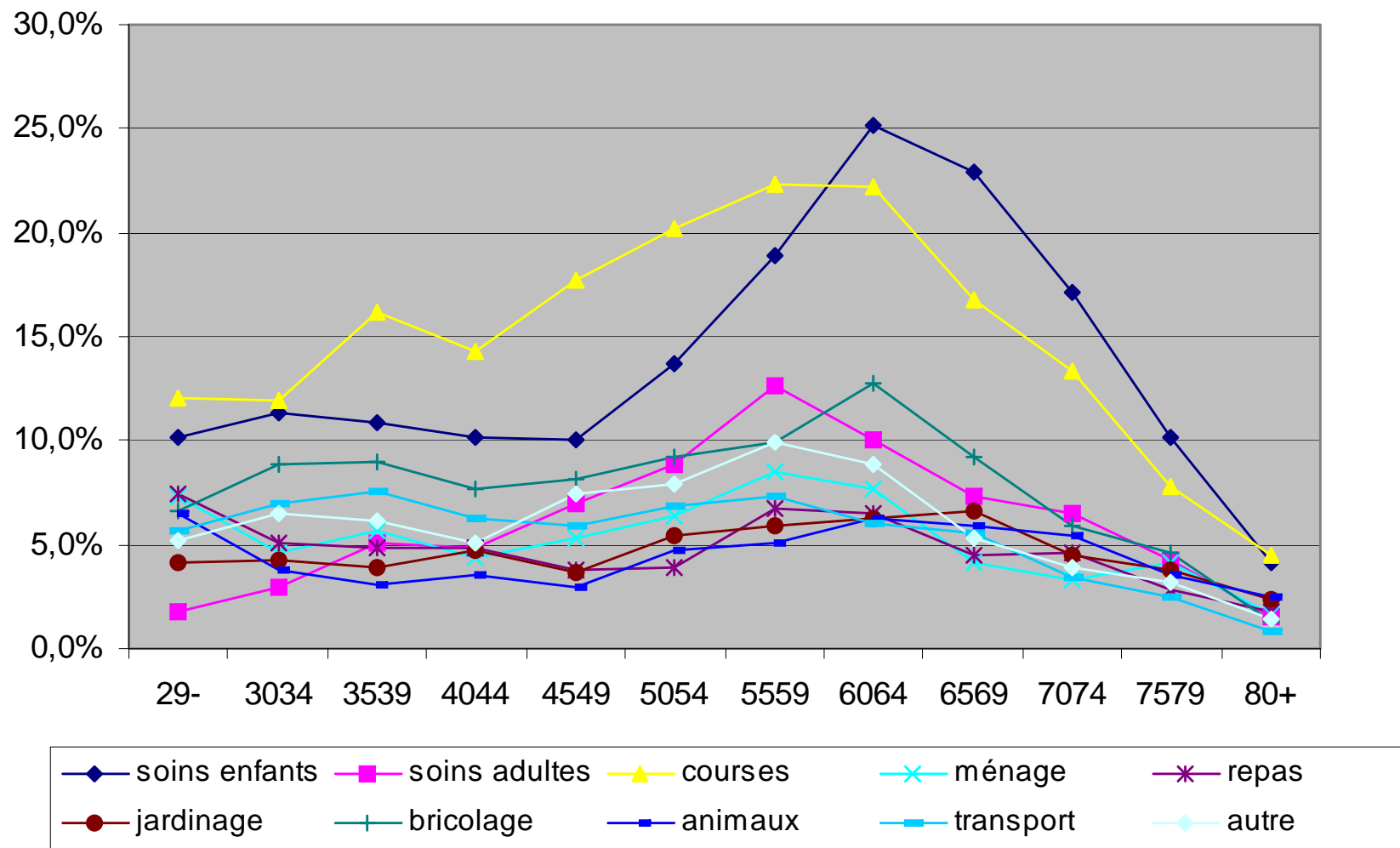
- Ajoute bricolage, jardinage, couture: « semi-loisirs »
- Ajoute également courses, shopping, promener le chien
- Pour autrui = pour un autre ménage (93 %)

Au maximum: « périmètre extensif »

- Ajoute les réunions à responsabilité pour une association
- Fait passer la part pour associations à 36 %

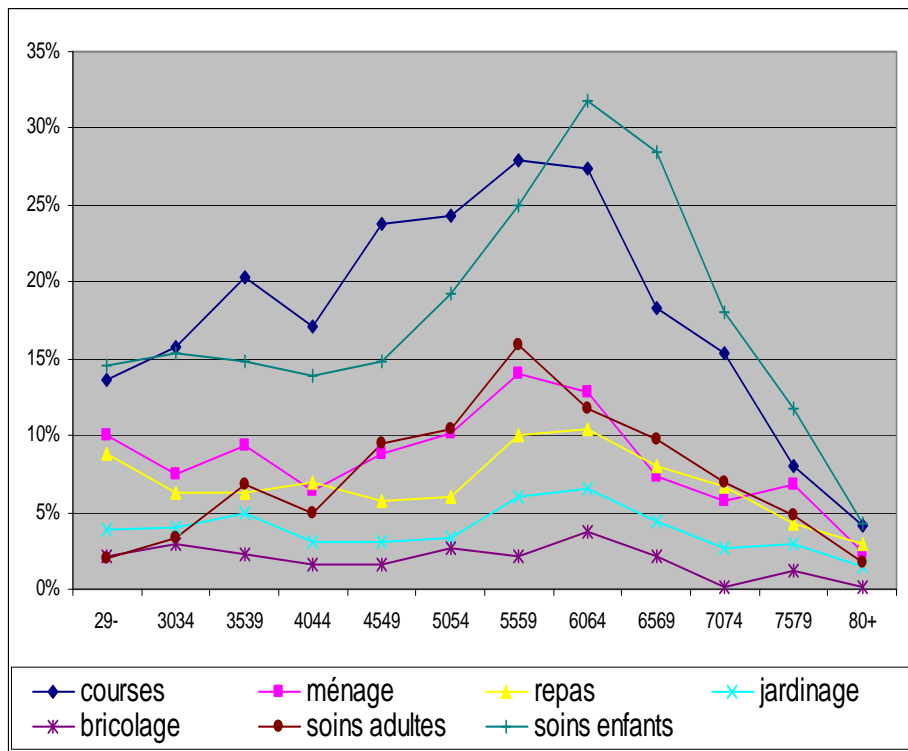


Aide à un autre ménage durant le mois dernier

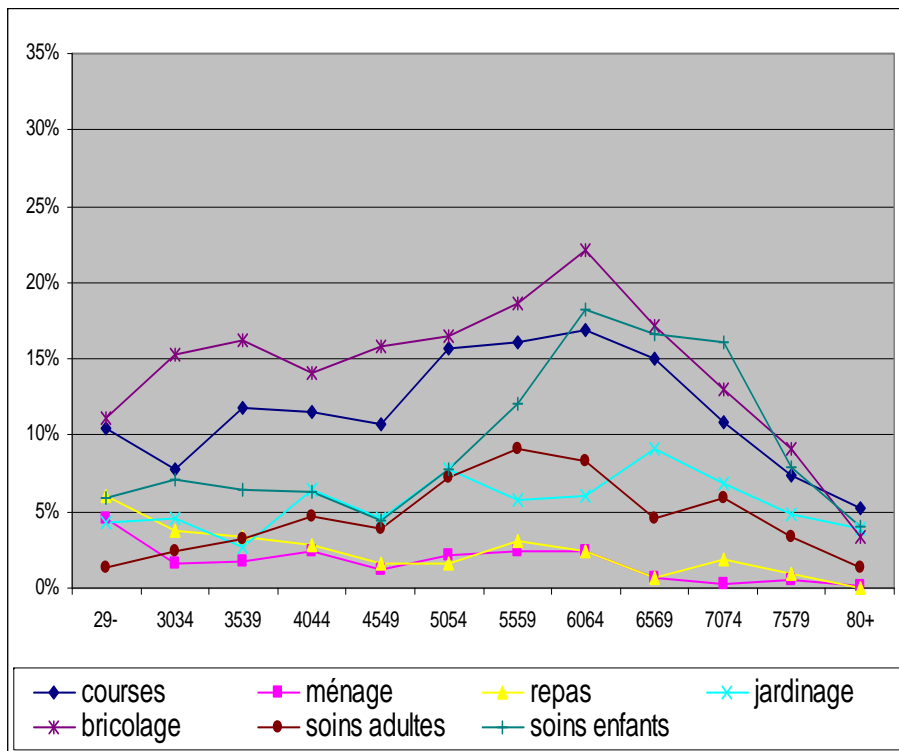


Aide à un autre ménage durant le mois dernier

Femmes



Hommes



Les 50 ans et + réalisent les 2/3 du travail domestique pour autrui

65h/an en moyenne avec bricolage et jardinage

- Contre 28h/an pour les moins de 50 ans

Les 2/3 du temps d'aide total est le fait des 50 ans et plus

- Parmi ceux-ci, essentiellement les 50-70 ans (83 %)

1,5 milliard d'heures d'aide apportée en 2010

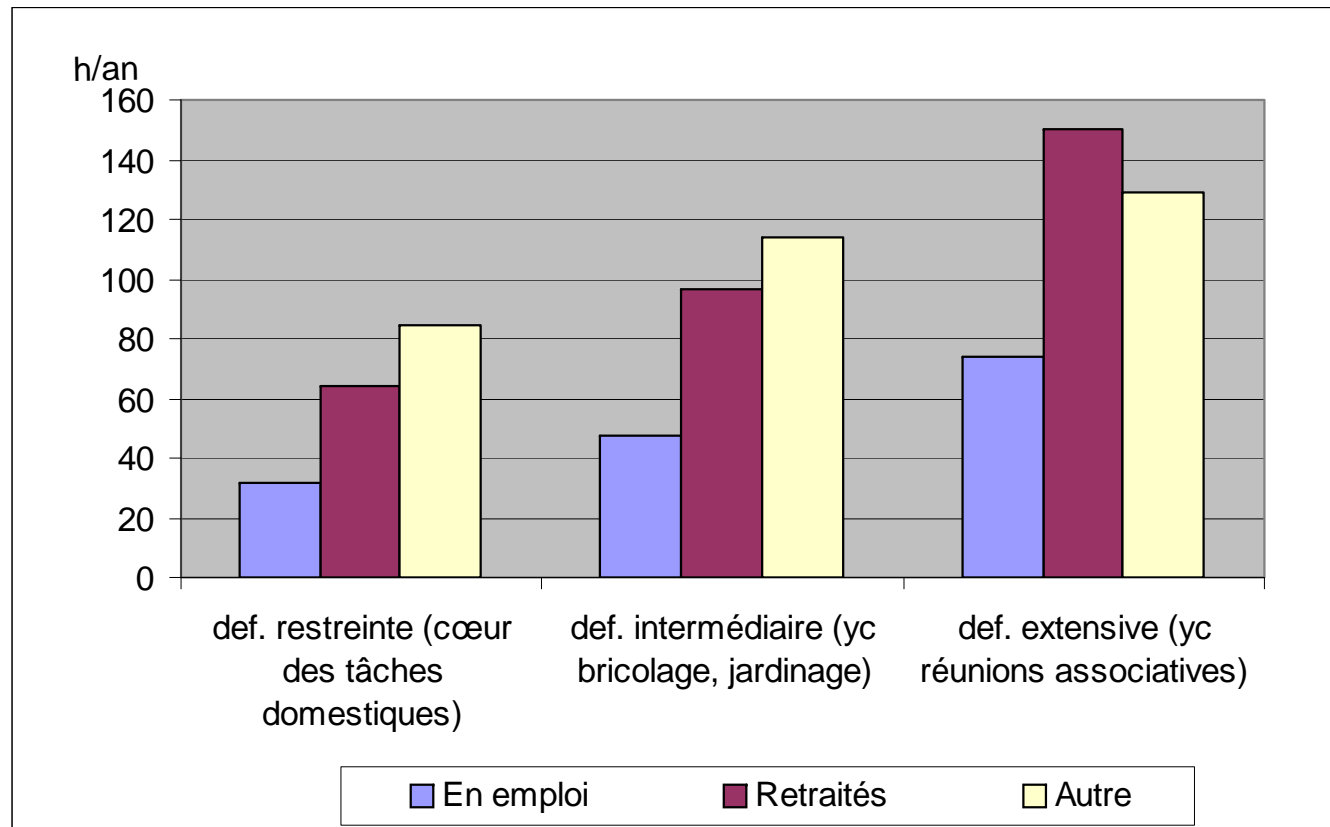
- Pour comparaison: 38 milliards d'heures de travail rémunéré
- Valorisées au SMIC superbrut : 15 Md€
au coût d'un employé de maison : 24 Md€



Le passage à la retraite joue surtout sur le temps associatif

Pour l'aide à d'autres ménages, la distinction activité/inactivité est plus marquée

Temps de travail domestique pour autrui, 50-70 ans (en h/an)

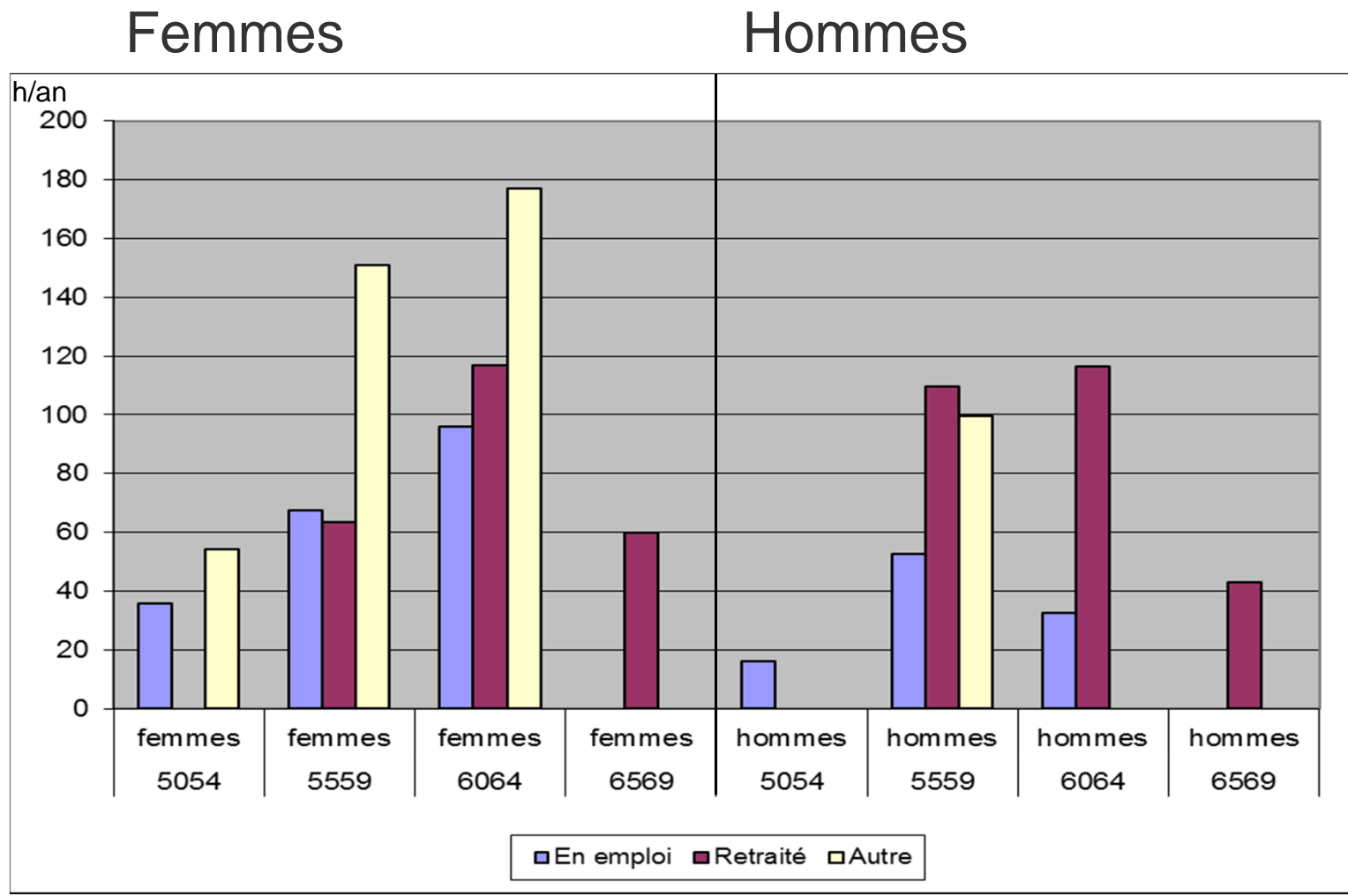


La production domestique pour autrui des retraités: 6 à 23 Md€

En Md€	Périmètre restreint	Périmètre intermédiaire	Périmètre extensif
Salaire d'un employé de maison	9.4	14.1	22.6
<i>En points de PIB</i>	0,5%	0,7%	1,2%
SMIC superbrut	5.9	8.9	14.2
<i>En points de PIB</i>	0,3%	0,5%	0,7%

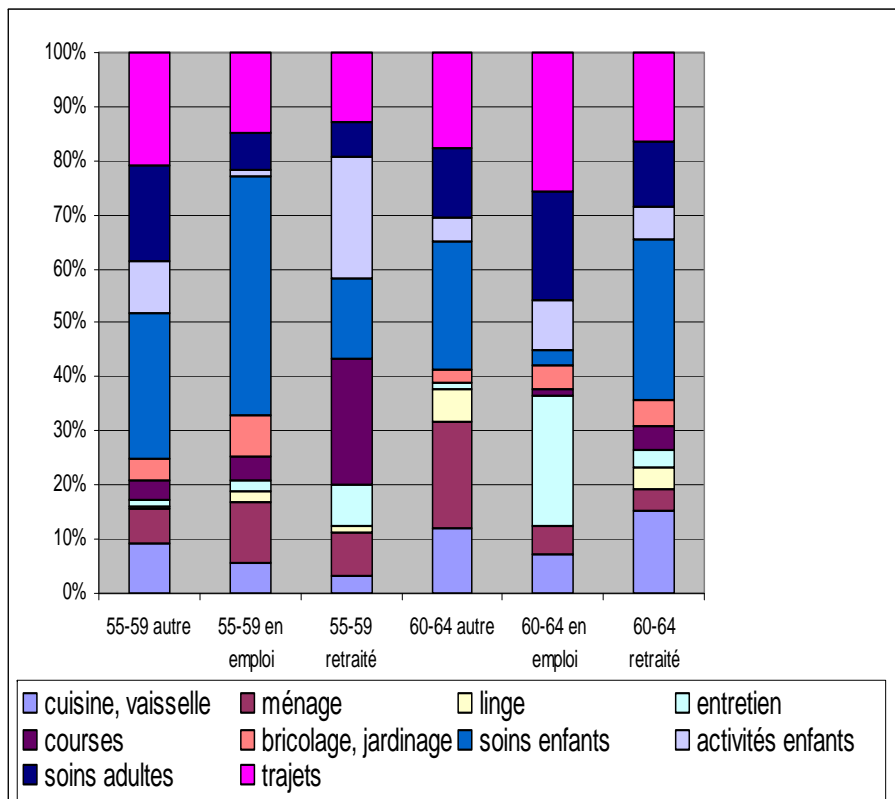


Le passage à la retraite joue moins pour les femmes

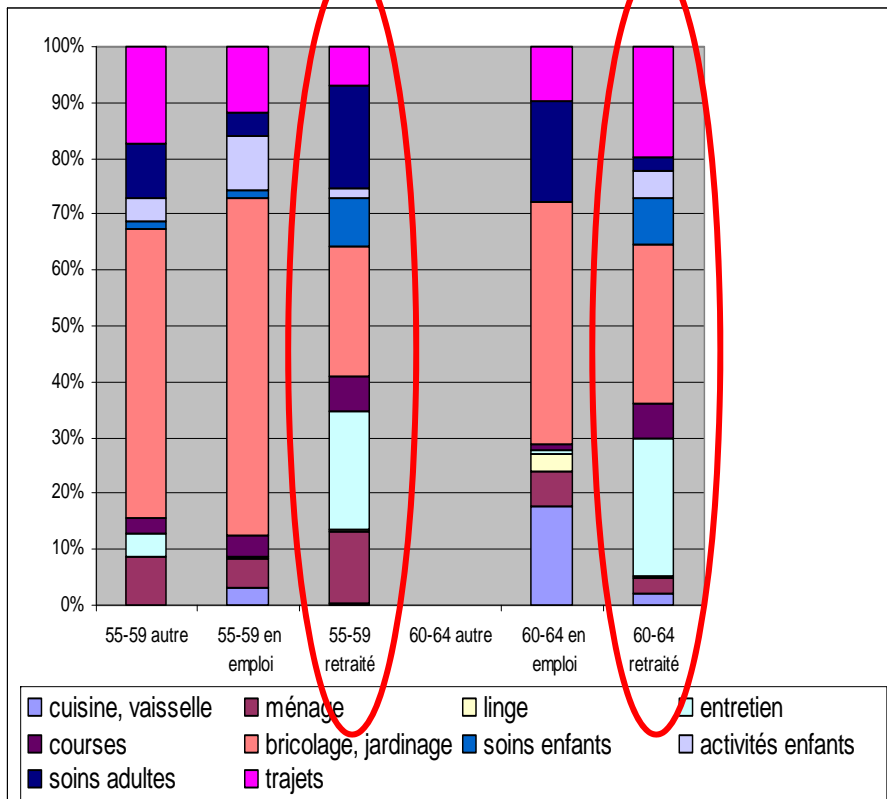


La retraite change davantage la composition de l'aide des hommes que celle des femmes

Femmes

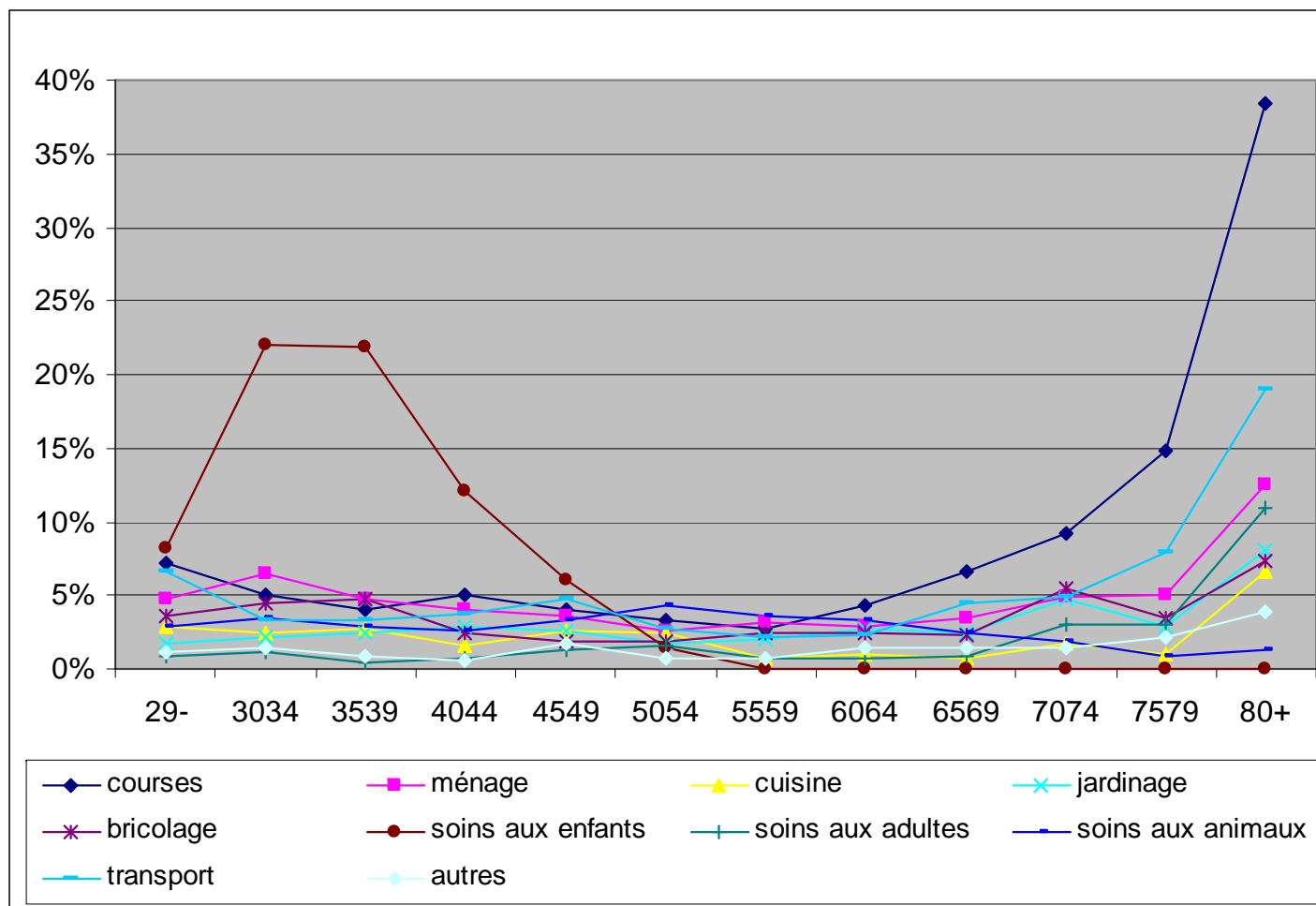


Hommes



Le recours à l'aide augmente après 75 ans

Aide non rémunérée reçue durant le mois dernier



Conclusion

Les 50-70 ans sont les principaux producteurs d'aide à d'autres ménages

- Position dans le cycle de vie : « génération pivot »

Les retraités apportent entre 35 et 40% de l'aide apportée par l'ensemble de la population

- Soit entre 0.3 % et 1.2 % du PIB, selon la définition et la valorisation

Le passage à la retraite change surtout l'emploi du temps des hommes

- Pour les femmes, le partage semble davantage se faire entre actives et retraitées d'une part, femmes au foyer d'autre part
- Les hommes en retraite font davantage de tâches domestiques pour autrui, et se diversifient en dehors du bricolage

Les 50-75 ans sont probablement producteurs nets d'aide

- Au-delà, les flux d'aide (rémunérée ou non) s'inversent



Les activités pour autrui : quel effet du passage à la retraite ?

Merci de votre attention

