

CONSEIL D'ORIENTATION DES RETRAITES  
Séance plénière du 30 mai 2007 à 9 h 30  
« *L'emploi des seniors* »

<b>Document N°09</b>
<i>Document de travail, n'engage pas le Conseil</i>

Emploi et chômage des 50-64 ans en 2005

*Direction de l'animation et de la recherche des études et des statistiques*

*DARES - Premières Synthèses Informations – Février 2007 – N°07.4*

# Première Synthèses

## Informations

### EMPLOI ET CHÔMAGE DES 50-64 ANS EN 2005

En 2005, six seniors de 50 à 64 ans sur dix sont actifs, 55 % d'entre eux étant en emploi et 4 % au chômage, selon les normes du Bureau International du Travail (BIT). 85 % sont actifs entre 50 et 54 ans, 61 % entre 55 et 59 ans et 17 % entre 60 et 64 ans.

Le comportement d'activité moyen des hommes et des femmes de 60 à 64 ans est stable depuis 1995. Celui des hommes de 50 à 59 ans l'est aussi. En revanche, les femmes quinquagénaires sont de plus en plus présentes sur le marché du travail avec le développement de l'activité féminine.

Bénéficiant de mesures de préretraites et de dispenses de recherche d'emploi lorsqu'ils sont en difficulté sur le marché du travail, les seniors sont moins touchés par le chômage que les plus jeunes. Ils travaillent plus souvent dans la fonction publique ou comme travailleurs indépendants. Les seniors occupent moins fréquemment que les salariés plus jeunes des emplois temporaires, en intérim ou contrat à durée déterminée.

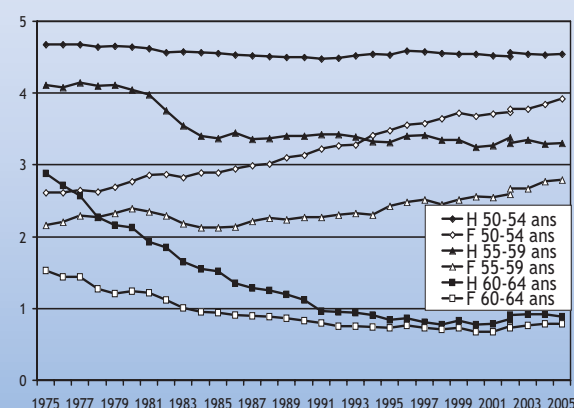
#### Stabilité du comportement d'activité des seniors hommes depuis 1995

64 % des hommes et 55 % des femmes âgés de 50 à 64 ans sont actifs en 2005, contre respectivement 59 % et 44 % en 1995 (tableau 1). En dix ans, le taux d'activité des seniors a donc progressé de cinq points pour les hommes et de dix points pour les femmes. Cette hausse récente reflète un effet de composition par âge pour les hommes. De fait, l'activité des

seniors hommes, qui diminuait constamment depuis 1975, a peu évolué depuis 1995 (graphique 1). Ainsi, en 2005, comme en 1995, neuf hommes âgés de 50 à 54 ans sur dix sont actifs, deux tiers le sont de 55 à 59 ans, et moins d'un cinquième de 60 à 64 ans. La progression de cinq points du taux d'activité de l'ensemble des hommes de 50 à 64 ans entre 1995 et 2005 résulte de l'arrivée progressive à la cinquantaine des premières générations du « baby-boom » à partir de 1996. Le nombre de seniors

Graphique 1  
Espérance d'activité des seniors

En années



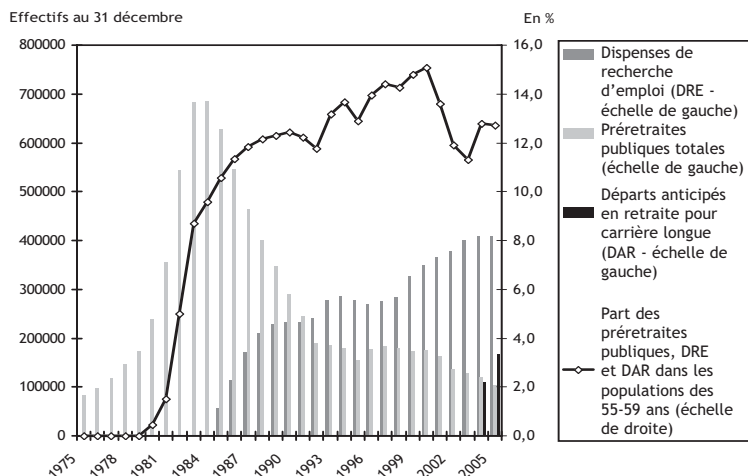
Lecture : en 2005 les seniors hommes sont actifs 3,3 années sur cinq possibles entre 55 et 59 ans (aux conditions d'activité de 2005).

Sources : Enquêtes emploi Insee, exploitation Dares.

augmente alors rapidement, et cette augmentation concerne d'abord les plus jeunes d'entre eux, c'est-à-dire les plus actifs. Pour les femmes, l'effet de l'augmentation générale de l'activité féminine s'ajoute à cet effet de composition par âge. Les femmes de 50 à 59 ans sont toujours de plus en plus en activité. Pour celles âgées de 60 à 64 ans, l'activité est stable depuis dix ans, comme pour leurs homologues masculins.

Depuis une quinzaine d'années, les pouvoirs publics ont pris des mesures pour allonger la durée de la vie professionnelle. D'une part, les dispositifs publics de préretraites totales ont été restreints depuis 2000 et le nombre de personnes en dispenses de recherche d'emploi a cessé de progresser après 2003 (tableau et graphique 2). D'autre part, la réforme des retraites de 1993 a allongé progressivement, jusqu'à 40 ans en 2003, la durée d'assurance requise pour bénéficier du taux plein dans le secteur privé. L'impact de cette réforme sur l'âge de cessation d'activité a été vraisemblablement modeste à court terme. En effet, les personnes qui ont atteint 60 ans au cours des dix dernières années

Graphique 2  
Dispositifs publics de préretraites totales, retraites anticipées pour carrière longue et dispenses de recherche d'emploi



Lecture : fin 2005 on comptait 104 000 seniors en préretraites publiques totales, 409 000 dispensés de recherche d'emploi, et 168 000 départs anticipés en retraite pour carrière longue ; 12,7 % des 55-59 ans sont concernés par ces mesures.

Sources :

DAR : estimation Dares, données CNAV (hors autres régimes de caisses de retraites et régime public).  
DRE : Unédic.

Préretraites publiques : Unédic, Ministère de la fonction publique, DSS et CNAM

Remarque : une partie des entrées en DAR sont le fait de personnes inactives, contrairement aux entrées en préretraites publiques ou en DRE.

avaient dans leur grande majorité terminé leurs études avant 20 ans et avaient cotisé continûment, du moins pour les hommes. Elles n'avaient alors pas besoin de poursuivre leur activité au-delà de 60 ans pour liquider leur retraite au taux plein aux conditions de la loi de 1993. La

réforme Fillon de 2003 sur les retraites comporte, elle, plusieurs volets dont les effets sont différenciés dans le temps. La mesure de départ anticipé pour carrière longue a permis dès 2004 aux personnes qui ont commencé à travailler très jeunes de prendre leur retraite entre

Tableau 1  
Situations d'activité des seniors

Population totale en milliers, taux et part en %

	1975		1985		1995		2005		Ensemble
	Hommes	Femmes	Hommes	Femmes	Hommes	Femmes	Hommes	Femmes	
Population totale (50-64 ans).....	3 605	3 922	4 317	4 660	4 124	4 333	5 419	5 598	11 017
dont : 50-54 ans .....	1 537	1 612	1 510	1 551	1 426	1 434	2 031	2 106	4 137
55-59 ans .....	951	1 022	1 469	1 573	1 347	1 406	2 039	2 090	4 129
60-64 ans .....	1 117	1 288	1 338	1 536	1 351	1 493	1 349	1 402	2 751
Taux d'activité (50-64 ans) .....	79,5	42,9	64,5	39,8	58,6	43,9	63,6	54,6	59,0
dont : 50-54 ans .....	93,6	52,4	91,2	57,8	90,8	70,0	91,0	78,5	84,6
55-59 ans .....	83,3	44,2	67,8	42,7	66,1	48,6	66,1	56,0	61,0
60-64 ans .....	56,8	30,0	30,8	18,8	17,0	14,4	18,5	16,7	17,5
Taux d'emploi (50-64 ans) .....	77,7	41,6	60,5	36,9	54,2	40,2	59,4	50,7	55,0
dont : 50-54 ans .....	92,0	50,7	86,0	53,6	84,0	62,9	85,4	72,4	78,8
55-59 ans .....	81,3	42,7	62,6	39,2	60,5	44,8	61,1	52,4	56,7
60-64 ans .....	55,1	29,2	29,4	17,6	16,5	14,0	17,5	15,7	16,6
Part de chômage (50-64 ans) .....	1,7	1,3	4,0	3,0	4,4	3,7	4,2	3,9	4,0
dont : 50-54 ans .....	1,6	1,6	5,2	4,2	6,8	7,1	5,6	6,1	5,8
55-59 ans .....	2,0	1,4	5,2	3,4	5,7	3,8	4,9	3,7	4,3
60-64 ans .....	1,7	0,9	1,4	1,2	0,6	0,4	1,0	1,0	1,0
Taux de chômage (50-64 ans).....	2,2	3,1	6,2	7,4	7,5	8,4	6,6	7,2	6,9
dont : 50-54 ans .....	1,7	3,1	5,7	7,3	7,5	10,1	6,1	7,8	6,9
55-59 ans .....	2,4	3,2	7,7	8,1	8,6	7,7	7,5	6,6	7,1
60-64 ans .....	3,0	2,9	4,5	6,4	3,3	3,0	5,2	5,8	5,4
Part des 50-64 ans									
dans : la population totale des 15-64 ans .....	22,3	24,2	24,1	25,8	22,3	23,1	27,3	28,0	27,7
la population active.....	20,8	19,5	19,9	18,3	17,5	16,8	23,2	23,9	23,5
l'emploi.....	21,3	20,0	20,8	19,4	18,3	17,9	23,8	24,8	24,3
le chômage .....	17,3	11,5	14,7	10,8	13,5	10,3	17,1	15,8	16,4

Sources :  
Enquêtes emploi Insee, exploitation Dares.

Lecture : en 2005, 63,6 % des 5,4 millions d'hommes de 50 à 64 ans sont actifs (en emploi ou au chômage), et parmi ces actifs 6,6 % sont au chômage.

Concepts : activité au sens du BIT, âge atteint au 31 décembre de l'année de l'enquête, données à la date de l'enquête de 1975 à 1995, en moyenne annuelle en 2005.

Tableau 2

**Stock en fin d'année et flux d'entrées dans les dispositifs publics de préretraites totales, en dispense de recherche d'emploi et en départ en retraite anticipé pour carrière longue**

	1975	1985	1995		2000		2004		2005	
	stock	stock	stock	entrées	stock	entrées	stock	entrées	stock	entrées
Préretraites publiques totales 60-64 ans .....	83 000	347 000	-	-	-	-	-	-	-	-
Préretraites publiques totales 55-59 ans .....	-	280 000	155 031	26 333	174 844	67 296	120 461	38 318	104 290	26 590
Dispenses de recherche d'emploi (DRE) .....	-	-	276 211	92 103	348 824	129 327	408 953	150 137	408 703	141 630
Départ anticipée à la retraite pour carrière longue (DAR).....	-	-	-	-	-	-	110 000	110 000	168 000	100 000
<b>Ensemble des préretraites publiques, DRE et DAR ..</b>	<b>83 000</b>	<b>627 000</b>	<b>431 242</b>	<b>118 436</b>	<b>523 668</b>	<b>196 623</b>	<b>639 414</b>	<b>298 455</b>	<b>680 993</b>	<b>268 220</b>
<i>Poids des préretraites publiques, des DRE et des DAR dans la population totale des 55-59 ans (en %) .....</i>	<i>0</i>	<i>10,6</i>	<i>12,9</i>		<i>15,1</i>		<i>12,8</i>		<i>12,7</i>	

Sources : Unédic, ANPE, CNAM, ministère de la fonction publique ; Enquête Emploi (Insee) pour la population totale des 55-59 ans (en mars n+1 jusqu'en 2002) et au 4<sup>ème</sup> trimestre ensuite.

Lecture : fin 2005 on comptait 104 000 seniors dans les dispositifs publics de préretraite totale, 409 000 dispensés de recherche d'emploi et 168 000 ayant bénéficié d'un départ anticipé à la retraite.

Remarque : pour le calcul de la part de ces mesures dans la population totale des 55-59 ans, on considère que sur toute la période la part des 55-59 ans dans les DRE est de 71 % (chiffre 2003 et 2004, non disponible avant).

Remarque : les préretraites sans financement public (préretraites « maisons ») ne sont pas prise en compte car on n'en connaît pas le nombre.

56 et 59 ans si elles ont des durées de cotisations suffisantes. Cette mesure a concerné 100 000 personnes en 2004, comme en 2005, essentiellement des hommes (tableau 2). Elle a eu des effets immédiats en contribuant à réduire l'activité des hommes de 55 à 59 ans dès sa mise en œuvre. En revanche, le relèvement de la durée d'assurance requise pour bénéficier du taux plein ne concerne que les salariés des fonctions publiques entre 2004 et 2008 (passage graduel de 37,5 à 40 annuités sur cette période). Une poursuite de cet allongement de la durée d'assurance est programmée pour l'ensemble des assurés du secteur privé et des fonctions publiques à partir de 2009. Les effets de ces mesures sur le taux d'activité des seniors ne se feront sentir que d'ici plusieurs années.

### Peu d'actifs et peu de chômeurs

Les seniors passent en moyenne trois années en activité entre 55 et 59 ans et moins d'une année entre 60 et 64 ans. Parmi les seniors présents sur le marché du travail, 6,9 % sont au chômage en 2005. Au total, 4 % de l'ensemble de la population des seniors sont au chômage. Depuis le début des années quatre-vingt, le taux de chômage des seniors est inférieur de deux à quatre points à celui de l'ensemble des actifs. Avec les préretraites

Tableau 3  
Taux de chômage des seniors et de l'ensemble des actifs par professions et diplômés

En %

	1985	1995	2005
<b>Taux de chômage des 50- 64 ans .....</b>	<b>6,7</b>	<b>7,9</b>	<b>6,9</b>
dont : professions supérieures .....	3,3	6,2	5,1
professions intermédiaires .....	5,4	5,8	4,9
employés .....	8,8	10,5	7,4
ouvriers .....	12,5	12,2	11,1
dont : diplômés du supérieur .....	2,4	5,3	4,8
bacheliers .....	4,3	6,8	6,9
CAP / BEP .....	6,1	7,0	5,4
brevet .....	5,8	6,4	6,5
sans diplôme ou CEP .....	7,7	9,8	9,5
<b>Taux de chômage de l'ensemble des actifs ..</b>	<b>10,2</b>	<b>11,6</b>	<b>9,8</b>
dont : professions supérieures .....	2,9	5,0	4,9
professions intermédiaires .....	4,4	6,7	5,5
employés .....	10,8	14,6	10,2
ouvriers .....	13,7	14,2	12,4
dont : diplômés du supérieur .....	3,8	6,8	6,7
bacheliers .....	7,4	9,9	9,0
CAP / BEP .....	10,4	10,4	8,5
brevet .....	10,5	12,1	12,5
sans diplôme ou CEP .....	12,6	16,6	15,2

Sources : Enquêtes emploi Insee, exploitation Dares.

Lecture : en 2005, 11,1 % des actifs ouvriers de 50 à 64 ans sont au chômage.

Concepts : activité au sens du BIT, âge atteint au 31 décembre de l'année de l'enquête, données à la date de l'enquête de 1975 à 1995, en moyenne annuelle en 2005, le calcul du taux de chômage par diplôme ne prend pas en compte les personnes encore en cours d'études scolaires ou universitaires.

tes et les dispenses de recherche d'emploi, les seniors sont en effet souvent « écartés » du marché du travail en cas de difficultés. Le taux de chômage des seniors atteint cependant 11 % pour les ouvriers et près de 10 % pour les seniors les moins diplômés, titulaires au plus d'un certificat d'études (tableau 3). Parmi les seniors inscrits à l'ANPE, la part de ceux qui exercent une activité réduite s'est très fortement accrue au cours des dix dernières années : ils représentent en 2005 près du tiers de l'ensemble des demandeurs d'emploi âgés de 50 à 64 ans des catégories 1 à 3 et 6 à 8, contre

11 % en 1995 (tableau 4 et graphique 3).

### Beaucoup de fonctionnaires et de travailleurs indépendants

Les salariés âgés de 50 à 64 ans, depuis longtemps sur le marché du travail, occupent moins souvent que les salariés plus jeunes des emplois temporaires : contrats à durée déterminée du privé, intérim, emploi de non-titulaire du secteur public, emplois aidés (tableau 5). Ils travaillent autant à temps partiel

que l'ensemble des salariés : 6 % des hommes et 33 % des femmes âgés de 50 à 64 ans ont un emploi à temps partiel.

Les salariés seniors sont plus souvent fonctionnaires que les salariés de moins de 50 ans, contrairement à ce que l'on pouvait constater il y a 20 ans. En 2005, parmi les salariés seniors, un homme sur quatre et près d'une femme sur trois occupent un emploi stable de la fonction publique (État, collectivités locales, hôpitaux publics).

Par ailleurs, 40 % des agriculteurs, des dirigeants d'entreprise et des médecins ont dépassé la cinquantaine (tableau 6). Les seniors sont aussi très présents parmi les cadres de la banque, des assurances et des transports, ainsi que dans certains métiers exclusivement féminins et peu qualifiés : employées de maison, assistantes maternelles, aides à domicile. Dans ces métiers ils représentent plus du tiers des effectifs. Enfin, un professionnel du droit et un enseignant sur trois sont âgés de 50 ans ou plus.

Claude MINNI,  
avec la collaboration  
de Mahrez OKBA,  
Roselyne MERLIER, Bernard NÉROS  
(Dares).

Tableau 4  
Nombre de demandeurs d'emploi de 50 ans ou plus  
exerçant ou pas une activité réduite

Données cvs au 31 décembre

	1995	2000	2004	2005
<b>Ensemble des demandeurs d'emploi *</b>				
Hommes .....	218 160	258 441	283 952	274 343
Femmes .....	193 547	284 302	314 790	316 148
<b>Ensemble .....</b>	<b>411 707</b>	<b>542 743</b>	<b>598 742</b>	<b>590 491</b>
<b>Demandeurs d'emploi sans activité réduite</b>				
Hommes .....	199 285	211 177	220 475	207 942
Femmes .....	167 370	214 620	208 590	202 358
<b>Ensemble .....</b>	<b>366 655</b>	<b>425 797</b>	<b>429 065</b>	<b>410 300</b>
<b>Demandeurs d'emploi avec activité réduite **</b>				
Hommes .....	18 875	47 264	63 477	66 401
Femmes .....	26 177	69 682	106 200	113 790
<b>Ensemble .....</b>	<b>45 052</b>	<b>116 946</b>	<b>169 677</b>	<b>180 191</b>
<i>Poids de l'activité réduite dans l'ensemble des seniors demandeurs d'emploi (%).....</i>	11	22	28	31

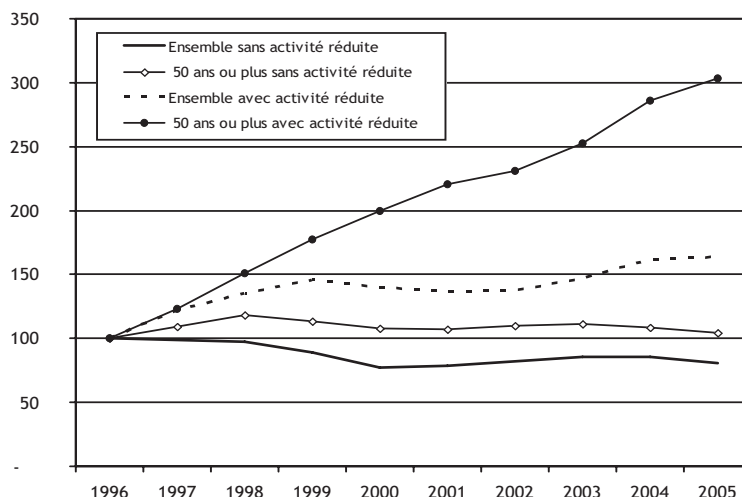
Sources :  
Anpe,  
Dares.

\* Ensemble des DEFM de catégories 1, 2, 3, 6, 7, 8.

\*\* Activité réduite de plus ou moins de 78 heures au cours du mois.

Graphique 3  
Évolution du nombre de demandeurs d'emploi seniors  
avec ou sans activité réduite

Base 100 en 1996



Sources :  
Anpe,  
Dares.

## Pour en savoir plus

Deloffre A. (2005), « Les retraites en 2004 : premiers éléments sur la réforme des retraites », *Études et résultats*, n°454, DREES.

Marchand O., Thélot C. (1997), « Le travail en France 1800-2000 », *Essais et recherches*, Nathan.

Marioni P. (2005), « Accroître l'emploi des seniors : entre volontés et difficultés », *Premières Synthèses* n°04.1, Dares, janvier.

Merlier R. (2006), « Les dispositifs de préretraites publiques en 2005 : poursuite du repli », *Premières Synthèses* n° 52.1, Dares, décembre.

Minni C. (2006), « Structure et évolution de la population active selon l'âge », *Données Sociales*, Insee.

Minni C., Topiol A. (2003), « Les entreprises face au vieillissement de leurs effectifs », *Économie et Statistique* n° 368, Insee.

Tableau 5  
Statuts d'emploi des seniors et de l'ensemble des salariés

Emploi en milliers, part en %

	1985		1995		2005		
	Hommes	Femmes	Hommes	Femmes	Hommes	Femmes	Ensemble
<b>Emploi salarié des 50-64 ans.....</b>	<b>1 792</b>	<b>1 214</b>	<b>1 687</b>	<b>1 425</b>	<b>2 517</b>	<b>2 511</b>	<b>5 028</b>
dont : interim .....	0,2	0,2	0,6	0,2	1,3	0,4	0,9
CDD + aidés privé .....	0,6	0,6	1,2	2,2	2,3	3,5	2,9
CDI privé .....	77,3	61,6	72,8	57,9	70,7	62,0	66,4
temporaires + aidés public .....	1,7	6,7	1,8	4,4	1,2	2,4	1,8
stable public .....	20,2	31,0	23,5	35,3	24,5	31,7	28,1
<b>Emploi salarié total .....</b>	<b>10 277</b>	<b>7 544</b>	<b>10 280</b>	<b>8 698</b>	<b>11 643</b>	<b>10 574</b>	<b>22 217</b>
dont : interim .....	0,7	0,5	1,9	0,9	3,3	1,6	2,5
CDD + aidés privé .....	3,5	2,8	5,7	6,2	7,7	8,5	8,1
CDI privé .....	74,3	61,4	71,0	58,7	70,2	60,7	65,7
temporaires + aidés public .....	2,1	6,0	2,3	5,5	2,1	4,4	3,2
stable public .....	19,3	29,3	19,1	28,7	16,7	24,9	20,6

Sources :  
Enquêtes  
emploi Insee,  
exploitation  
Dares.

Lecture : en 2005, parmi les 2,5 millions de femmes salariées âgées de 50 à 64 ans 62 % sont en CDI dans le secteur privé.

Concepts : activité au sens du BIT, âge atteint au 31 décembre de l'année de l'enquête, données à la date de l'enquête de 1985 à 1995, en moyenne annuelle en 2005. Public = État, collectivités locales, hôpitaux publics.

Tableau 6  
Métiers comptant le plus et le moins de 50-64 ans en proportion des effectifs (2004-2005)

Effectifs en milliers, taux et part en %

	Effectifs totaux	Part des seniors	Taux de féminisation des seniors
<b>Métiers ayant le plus de seniors</b>			
Employés de maison .....	312	43,6	97,4
Dirigeants d'entreprises.....	162	40,3	11,3
Médecins et assimilés.....	285	39,4	35,4
Agriculteurs, éleveurs, sylviculteurs, bûcherons.....	687	39,3	35,8
Cadres de la fonction publique .....	365	38,3	37,2
Assistants maternels .....	440	35,1	98,8
Patrons et cadres d'hôtels, cafés, restaurants.....	200	34,4	48,6
Aides à domicile et aides ménagères .....	396	34,1	99,0
Cadres de la banque et des assurances .....	194	34,1	29,6
Cadres des transports, de la logistique et navigants de l'aviation .....	58	33,9	19,4
<b>Ensemble des métiers.....</b>	<b>24 871</b>	<b>24,5</b>	<b>46,3</b>
<b>Métiers ayant le moins de seniors</b>			
Techniciens et cadres de l'agriculture.....	52	13,5	19,6
Techniciens de l'informatique .....	163	13,4	20,2
Ouvriers non qualifiés travaillant par enlèvement ou formage de métal.....	53	13,2	32,1
Ouvriers non qualifiés de la mécanique .....	214	12,9	27,1
Armée, police, pompiers .....	416	12,4	5,5
Ouvriers non qualifiés de la manutention .....	394	12,1	38,1
Employés et agents de maîtrise de l'hôtellerie et de la restauration.....	317	12,0	65,5
Caissiers, employés de libre service .....	293	11,3	87,9
Ouvriers non qualifiés du bâtiment, second ouvre .....	150	11,2	7,9
Agents administratifs et commerciaux des transports et du tourisme .....	153	11,0	39,1

Sources :  
Enquêtes  
emploi Insee  
2004-2005,  
exploitation  
Dares.

Lecture : en 2005, 39,4 % des 285 000 médecins sont des seniors et 35,4 % de ces médecins seniors sont des femmes.

Concepts : moyenne des moyennes annuelles 2004 et 2005, âge atteint au 31 décembre de l'année de l'enquête, nouvelle nomenclature des métiers FAP.

Remarque : les métiers comportant moins de 50 000 emplois ne sont pas pris en compte pour des problèmes de représentativité.

PREMIÈRES INFORMATIONS et PREMIÈRES SYNTHÈSES sont éditées par le Ministère de l'emploi, de la cohésion sociale et du logement,  
Direction de l'animation de la recherche, des études et des statistiques (DARES), 39-43, quai André Citroën, 75902 Paris Cedex 15.  
[www.travail.gouv.fr](http://www.travail.gouv.fr) (Rubrique Études et Statistiques)

Directeur de la publication : Antoine Magnier.

Téléphone Publications : 01.44.38.22. (60 ou 61)

Documentation : 01.44.38.23. (12 ou 14). Télécopie : 01.44.38.24.43

Réponse à la demande : 01.44.38.23.89 / e-mail : [dares.communication@dares.travail.gouv.fr](mailto:dares.communication@dares.travail.gouv.fr)

Rédacteur en chef : Gilles Rotman. Secrétariat de rédaction : Evelyn Ferreira et Francine Tabaton.

Maquettistes : Daniel Lepesant, Guy Barbut, Thierry Duret.

Conception graphique : Ministère de l'emploi, de la cohésion sociale et du logement. Reprographie : DAGEMO.

Abonnements : La Documentation française, 124, rue Henri Barbusse 93308 Aubervilliers Cedex.

Téléphone : 01.40.15.70.00. Télécopie : 01.40.15.68.00

[www.ladocumentationfrancaise.fr](http://www.ladocumentationfrancaise.fr)

PREMIÈRES INFORMATIONS et PREMIÈRES SYNTHÈSES

Abonnement 1 an (52 n°) : France (TTC) 122 €, CEE (TTC) 129 €, DOM-TOM et RP (HT, avion éco.) : 127,50 €,

hors CEE (HT, avion éco.) 131,60 €, supplément avion rapide : 8,05 €.

Publicité : Ministère de l'emploi, de la cohésion sociale et du logement. Dépôt légal : à parution.

Numéro de commission paritaire : 3124 AD. ISSN 1253 - 1545.

## SOURCES ET DÉFINITIONS

Les **seniors** sont définis dans cette étude comme les personnes âgées de 50 à 64 ans. L'âge est appréhendé en années révolues au 31 décembre de l'année considérée. Les données ne concernent que la France métropolitaine.

Les données de cette publication sont issues principalement de l'**enquête Emploi**. Cette enquête est réalisée tous les ans par l'Insee. Jusqu'en 2002, elle avait lieu au cours d'un mois précis de l'année, généralement en mars, auprès de 150 000 personnes de 15 ans et plus. Depuis 2002, elle est réalisée en continu tout au long de l'année auprès de 110 000 personnes interrogées six trimestres consécutifs. L'enquête Emploi est la seule source statistique qui permette de déterminer la situation des individus sur le marché du travail conformément aux normes du Bureau International du Travail (BIT), notamment selon leur âge.

Les **actifs occupés** regroupent toutes les personnes exerçant une activité rémunérée.

Le **taux d'emploi** est le rapport du nombre d'actifs occupés d'une classe d'âge à la population totale de cette même classe d'âge.

La **part de chômage** est le rapport du nombre de chômeurs à la population totale.

Le **taux d'activité** est le rapport du nombre d'actifs d'une classe d'âge (actifs occupés + chômeurs + militaires du contingent) à la population totale de la même classe d'âge. Pour les seniors, c'est la somme du taux d'emploi et de la part de chômage.

Le **taux de chômage** rapporte le nombre de chômeurs au nombre d'actifs de la tranche d'âge considérée. Il diffère donc de la part de chômage.

L'**espérance d'activité** (respectivement d'emploi, de chômage) d'une classe d'âge, évaluée pour l'année  $n$ , est la durée d'activité (respectivement d'emploi, de chômage) qu'aurait une personne fictive si elle connaissait à chaque âge le taux d'activité (respectivement d'emploi, de chômage) observé l'année  $n$  pour chaque âge détaillé de la classe d'âge. Cet indicateur se calcule en pratique comme la somme non pondérée des taux d'activité (respectivement d'emploi, de chômage) par âge détaillé de la classe d'âge étudiée. Par exemple, pour une population âgée de 55 à 59 ans, l'espérance d'activité est la somme des taux d'activité à 55, 56, ..., 59 ans. Si l'entrée dans la vie active ne se fait qu'à 59 ans pour toutes les personnes l'année  $n$ , l'espérance d'activité sera égale à 1 an ( $4 \times 0 + 1 \times 100/100$ ). L'espérance d'activité n'est donc pas tributaire de la structure démographique de la classe d'âge considérée. C'est un indicateur utile pour commenter des évolutions dès que les générations (nombre de personnes nées une année donnée) sont de tailles très différentes.

Les chiffres sur les DEFM selon l'exercice d'une activité réduite proviennent de l'ANPE et ceux sur les mesures de cessation anticipée d'activité (préretraites publiques et dispenses de recherche d'emploi) de remontées administratives exploitées par la Dares.