

CONSEIL D'ORIENTATION DES RETRAITES  
Séance plénière du 14 octobre 2015 à 9 h 30  
« Le pouvoir d'achat des retraités »

<b>Document N°5</b>
<i>Document de travail, n'engage pas le Conseil</i>

## **La consommation selon l'âge et la génération**

*Mael Buron, Élodie Kranklader et Amandine Schreiber, INSEE  
note INSEE N° 1537/DG75-F340 pour le COR, octobre 2015*



**NOTE**

À l'attention du Secrétariat général  
du Conseil d'orientation des retraites

Dossier suivi par :  
Amandine Schreiber  
Tél. : 01 41 17 54 98  
Fax : 01 41 17 51 11  
Mél : [DG75-F340@insee.fr](mailto:DG75-F340@insee.fr)

Paris, le 2 octobre 2015  
N° 1537/DG75-F340/

Objet : étude sur la consommation selon l'âge et la génération à partir des enquêtes Budget de famille

En 2012, une étude de Nicolas Herpin et Christophe Michel faisait le point sur la consommation des seniors<sup>1</sup>. Exploitant les six enquêtes Budget de famille menées de 1979 à 2006, les auteurs y détaillaient l'effet de l'âge sur les dépenses de consommation en différents types de biens et services, à niveau de revenu, taille du ménage, niveau de diplôme et génération de naissance fixés. Ils mettaient ainsi en lumière une restructuration des dépenses de consommation à l'occasion du passage à la retraite, la baisse de certains postes de dépense (transports, habillement par exemple) compensant la hausse d'autres postes (loyers, charges, énergie ou services à domicile).

A la demande du COR, l'Insee a actualisé les résultats de cette étude, en mobilisant les données de l'enquête BDF 2010-2011. La méthode mise en œuvre par Nicolas Herpin et Christophe Michel a été strictement répliquée, mais les données des différentes enquêtes ont été recalées sur les agrégats de la comptabilité nationale, afin de prendre en compte les changements méthodologiques intervenus au fil des éditions (notamment entre 2006 et 2011).

---

<sup>1</sup> Herpin N., Michel C., "Avec le passage à la retraite, le ménage restructure ses dépenses de consommation", in *France, Portrait social*, coll. "Insee Références", édition 2012.

## La consommation selon l'âge et la génération

Elodie Kranklader, Maël Buron et Amandine Schreiber  
Insee - Division Conditions de vie des ménages

Lorsque l'on s'intéresse au niveau de la consommation d'un ménage et à la structure des produits qu'il consomme, la question se pose de savoir si la diversité observée tient plus à la transformation des besoins au fil des âges de la vie, ou bien au fait que les individus nés à des époques différentes sont marqués par des contextes socioéconomiques qui influencent durablement leurs choix de consommation. Le premier de ces effets est appelé dans la littérature économique « l'effet d'âge » sur la consommation, le second « l'effet de génération ». Une enquête de consommation réalisée à une seule date ne permet pas de distinguer ces deux effets, puisque les personnes d'un âge donné y sont toutes de la même génération. En revanche, plusieurs enquêtes de consommation successives permettent, sous certaines hypothèses, de séparer ces deux effets, car l'observation de la consommation au même âge de plusieurs générations devient possible.

C'est la méthode retenue par Nicolas Herpin et Christophe Michel dans leur article de 2012<sup>1</sup>, méthode elle-même appliquée dans une étude plus ancienne de Marceline Bodier<sup>2</sup>. Les auteurs mobilisent les six enquêtes Budget de famille conduites entre 1979 et 2006, totalisant 55 000 ménages interrogés, et couvrant les générations nées entre 1900 et 1974. Les effets d'âge et de génération qu'ils estiment, le sont à revenu et taille de la famille donnés. Ce ne sont donc pas par exemple les variations de niveau de consommation liées à la constitution des familles, puis au départ des enfants, qu'ils étudient. De même, en prenant en compte le fait que le revenu évolue lui-même avec l'âge, conduisant ainsi à modifier le niveau et la structure de la consommation du ménage, c'est un effet d'âge « pur » que les auteurs estiment. Pour leur part, les effets de génération sont calculés en distinguant quatre niveaux de diplômes de la personne de référence du ménage, de façon à faire apparaître, à niveau de revenu donné, d'éventuelles différences de consommation d'ordre plus socioculturel.

La réédition de l'enquête BDF en 2010-2011, permet de répliquer leur analyse, en ajoutant un point de plus à la série des 6 enquêtes précédentes. La réplique de la méthode dont les résultats sont fournis dans cette note, a ainsi mobilisé sept enquêtes BDF, totalisant 66 778 ménages interrogés. Méthodologiquement, parce qu'on estime un profil de consommation par âge qui est commun à toutes les générations, on fait l'hypothèse que celui-ci est stable génération après génération. Les résultats présentés dans cette note peuvent cependant différer de ceux publiés dans l'article de Nicolas Herpin et Christophe Michel, suite aux traitements opérés pour assurer la comparaison entre les différentes éditions de l'enquête.

Après avoir présenté les données utilisées, et le principe de la méthode d'estimation des effets d'âge et de génération - reprenant largement les éléments de la publication de Nicolas Herpin et Christophe Michel -, on explicite les retraitements opérés pour caler les données de BDF sur celles de la comptabilité nationale. Les résultats sont ensuite fournis, pour les différents postes de consommation.

---

<sup>1</sup> Herpin N., Michel C., "Avec le passage à la retraite, le ménage restructure ses dépenses de consommation", in *France, Portrait social*, coll. "Insee Références", édition 2012.

<sup>2</sup> Bodier M., « Les effets d'âge et de génération sur le niveau et la structure de la consommation », *Économie et Statistique* n° 324-325, Insee, août 1999.

I - La méthode .....	3
1- Les données .....	3
2- La modélisation des effets d'âge et de génération .....	4
3- Caler les données des enquêtes Budget de famille sur celles de la comptabilité nationale.....	4
II- Les résultats par poste de consommation .....	6
1 - Consommation totale .....	6
2 - Dépenses en produits alimentaires et boissons .....	7
2-a - Dépenses en produits alimentaires et boissons non-alcoolisées .....	7
2-b - Dépenses en boissons alcoolisées .....	8
3 - Dépenses en habillement et chaussures .....	9
4 - Dépenses de logement, eau, gaz électricité et autres combustibles .....	10
4-a - Dépenses totales de logement, eau, gaz électricité et autres combustibles .....	10
4-b - Dépenses de loyers et charges (loyers net des APL) .....	11
4-c - Dépenses en électricité, gaz et autres combustibles .....	12
5 - Dépenses en meubles, articles de ménage et entretien courant de la maison .....	13
5-a - Dépenses en meubles, articles de ménage et entretien courant de la maison (hors services domestiques) .....	13
5-b - Dépenses en services domestiques.....	14
6 - Dépenses de transports .....	15
7 - Dépenses de communications .....	16
8 - Dépenses de loisirs et culture .....	17
9 - Dépenses en enseignement .....	18
10 - Dépenses en restaurants et hôtels .....	19

# I - La méthode

## 1- Les données

Pour analyser comment évolue la consommation d'un ménage lorsqu'il prend de l'âge, il faudrait pouvoir suivre la consommation des mêmes ménages sur plusieurs dizaines d'années. On ne dispose pas de données longitudinales de ce type pour la France. Les sept enquêtes Budget de famille (BDF) transversales, réalisées tous les cinq ans depuis 1979 selon le même protocole, n'interrogent pas les mêmes ménages à chaque date d'enquête. En revanche, il est possible de suivre des cohortes dans les enquêtes successives. Les cohortes sont définies à partir de groupes de ménages qui partagent la même date de naissance et le même niveau de fin d'étude de la personne de référence du ménage. Ces deux critères ne changent pas au cours du cycle de vie et les groupes qui constituent ces cohortes ainsi identifiées peuvent faire l'objet d'un suivi : schématiquement, on considère que la consommation des ménages d'une cohorte enquêtée par exemple dans l'enquête de 1985 correspond à celle qu'auraient eu les ménages de cette cohorte enquêtée en 1979 six ans plus tard. Cette approche statistique est connue sous le nom de méthode des pseudo-panels [Deaton, 1985<sup>3</sup>]. Utilisant les montants moyens des consommations pour chaque cohorte calculés sur les sept enquêtes successives, on dispose alors des évolutions temporelles qui permettent de suivre la consommation des cohortes comme on suivrait celle des ménages dans un véritable panel.

Les années de naissances sont ici regroupées en seize générations quinquennales et les diplômes en quatre catégories (sans diplôme/CEP, CAP/BEP/BEPC, baccalauréat, supérieur au baccalauréat), ce qui donne soixante-quatre cohortes présentes dans au moins deux des six enquêtes. Ces cohortes sont elles-mêmes éclatées en strates selon leur position par rapport au niveau de vie médian à l'enquête  $t$  (au-dessus ou en dessous) et selon la taille du ménage (une, deux ou trois personnes ou plus). Ce qui donne au total 1 987 cellules qui contiennent 34 ménages en moyenne. Pour chacune de ces cellules sont calculés le revenu moyen, la consommation totale moyenne et des consommations moyennes par grand poste de dépense, en utilisant les pondérations « ménages » des différentes années d'enquête.

Le modèle estimé est le suivant :

$$\log(C_{c,s,r,t}) = a + b \cdot \log(R_{c,s,r,t}) + g_s I_{s,t} + d_a I_{a,t} + q_c I_c + e_{c,s,r,t}$$

La cohorte est constituée par le couple (génération, diplôme) et la strate est définie par la taille du ménage (nombre de personnes) et la position du ménage par rapport au niveau de vie médian à l'enquête  $t$ .

$C_{c,s,r,t}$  représente la consommation moyenne en euros constants 2011 de la cohorte  $c$  dans la strate  $(s,r)$  composée de la taille  $s$  du ménage et de la position  $r$  par rapport au niveau de vie médian à l'enquête  $t$ .

$R_{c,s,r,t}$  représente le revenu total moyen en euros constants pour la cohorte  $c$  dans la strate  $(s,r)$  à l'enquête  $t$ .

$I_{a,t}$  est une indicatrice d'âge (en tranches),  $I_{s,t}$  une indicatrice de taille du ménage et  $I_c$  une indicatrice d'appartenance à la cohorte  $c$ .

Ce modèle permet d'estimer les coefficients  $q_c$  qui mesurent les effets de génération (par niveau de diplôme).

Pour obtenir les effets d'âge, on différencie le modèle précédent en « *within* ». Les estimations « *within* » reviennent à étudier la variabilité intracohorte autour du comportement moyen de chaque cohorte au cours du temps. Cela permet d'éliminer les effets de cohorte dans le modèle et de décrire les effets purement liés à l'âge. En effet, la transformation « *within* » permet de faire disparaître les effets de cohorte  $q_c$  du modèle précédent.

---

<sup>3</sup> Deaton A., « PanelData from Time Series of Cross-Sections », *Journal of Econometrics* n° 30, 1985.

Le coefficient  $b$  peut s'interpréter comme l'élasticité-revenu de la consommation (consommation totale ou du poste de dépense considéré). Dans le modèle retenu, ce coefficient vaut 0,51 pour la consommation totale. Il est plus faible pour des biens de première nécessité (alimentation, logement) ; à l'inverse il est proche de 1 (voire supérieur à 1) pour les dépenses de loisirs, transports et hôtel-café-restaurant<sup>4</sup>.

L'étude de Nicolas Herpin et Christophe Michel mobilise 6 enquêtes Budget de famille (1979, 1985, 1989 et 1995) et porte sur les générations nées entre 1900 et 1974. La mobilisation de l'enquête BDF 2011 pour répliquer leur méthode permet d'ajouter une génération quinquennale de plus (1975-1979). Les résultats présentés dans cette note reposent ainsi sur l'utilisation de sept enquêtes qui couvrent 32 ans. Les estimations portent sur 16 générations quinquennales, 64 cohortes et 1987 cellules.

## 2- La modélisation des effets d'âge et de génération

Effet d'âge, effet de période et effet de génération sont liés, tous les trois, au contexte historique, mais pas de la même façon. Par exemple, les effets de l'âge sur la consommation dans une société ne seront pas les mêmes selon le niveau de l'espérance de vie sans incapacité et celui du revenu de la société considérée. Ils différeront donc fortement dans les pays riches et ceux dont le développement économique est plus récent. Pour les effets de période, le contexte historique peut jouer en tendance, mais aussi de façon très localisée dans le temps, par un événement qui touche ponctuellement une proportion importante de la population observée. Ainsi, l'hiver 1985 a été d'une froidure exceptionnelle, y compris dans les régions sud de la France. Les dépenses d'énergie pour le chauffage sont plus élevées dans l'enquête Budget de famille 1985 que dans la précédente (1979) et dans les quatre suivantes. Les effets de génération sont, eux aussi, ancrés dans un contexte historique. Des événements de nature politique (guerre), économique (pénurie, chômage) ou technologique (apparition de nouveaux produits : automobile, ordinateur ou encore téléphone portable) laissent une empreinte durable sur les pratiques de consommation d'une fraction de la population, regroupant ceux qui sont nés à certaines dates rapprochées. Aux mêmes âges, les diverses générations n'utilisent alors pas les mêmes équipements et les mêmes services.

Effet d'âge, effet de génération et effet de période ne peuvent pas être identifiés tous les trois simultanément dans le modèle (puisque l'âge et la génération déterminent l'année d'observation). C'est pourquoi on ne distingue qu'effets d'âge et de génération, ceux-ci pouvant dès lors *a priori* recouvrir en partie des effets de période. En pratique, toutes les générations n'étant pas observées sur l'ensemble des sept enquêtes Budgets de famille, il est probable que les effets d'âge sont mieux identifiés, et que les effets de génération recouvrent pour une plus grande part des effets de période.

## 3- Caler les données des enquêtes Budget de famille sur celles de la comptabilité nationale

La comparaison des données brutes des enquêtes BDF successives est délicate, en raison de plusieurs changements méthodologiques intervenus au fil des éditions. Le protocole a été en particulier allégé entre 2006 et 2011, le nombre de visites de l'enquêteur ayant été réduit de 3 à 2, et la durée de relevé des dépenses étant passée de deux à une semaine.

Le questionnaire a été en parallèle condensé, et la méthode de recueil de certaines dépenses a été allégée, en particulier sur les vêtements. La méthode de mesure des loyers réels a également évolué, ceux-ci étant estimés nets des allocations ou aides au logement en 2011, alors qu'ils étaient diffusés avant déduction des aides dans les éditions précédentes.

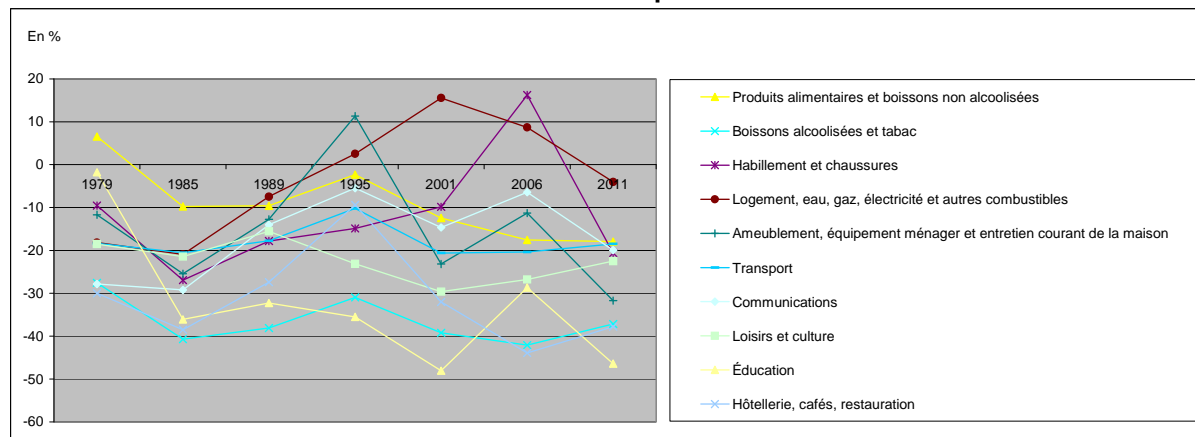
---

<sup>4</sup> Ce constat fait par Herpin-Michel reste vrai une fois incluses les données de BDF2011 : 0,23 pour l'alimentation, 0,22 pour le logement, 0,74 pour les loisirs, 0,82 pour les transports et 1,01 pour hôtel café restaurant.

Ces changements méthodologiques imposent de retraiter les données pour mener des analyses en évolution. Les dépenses de loyers antérieures à 2011 ont ainsi fait l'objet d'un retraitement pour qu'elles soient comparées nettes des allocations entre toutes les enquêtes.

On préconise par ailleurs de caler les données BDF poste par poste, sur les données de la comptabilité nationale, afin de redresser les données et de corriger les biais dus aux changements méthodologiques.

### Écart entre les données de BDF et celles de la Comptabilité nationale



Source : Insee, comptes nationaux ; enquêtes Budget de famille 1979, 1985, 1989, 1995, 2001, 2006 et 2011.

Note : les données des comptes nationaux sur le logement sont hors loyers imputés.

Outre l'impact des changements méthodologiques et des erreurs de mesure, plusieurs raisons expliquent que les niveaux de consommation estimés dans l'enquête BDF diffèrent de ceux de la comptabilité nationale.

**Des différences de champ** expliquent une partie des écarts entre les sources. Par construction, l'enquête BDF ne collecte que les dépenses des personnes résidant en France en ménage ordinaire (c'est-à-dire hors collectivités) tandis que la comptabilité nationale ne distingue pas la consommation des ménages ordinaires de celle des collectivités. De plus, l'enquête estime des dépenses réalisées à l'étranger lors de séjours touristiques mais ne comptabilise pas les dépenses effectuées en France par des touristes étrangers ; la comptabilité nationale ignore les dépenses des touristes français à l'étranger mais inclut celles des touristes étrangers en France.

Les différences entre les deux sources découlent également de **différences de concept**, et en particulier sur la consommation de logement. Comme le définit la comptabilité nationale, l'achat de logement ou les remboursements de prêts immobiliers sont considérés dans l'enquête comme de l'épargne et non comme une consommation de logement. Mais, l'enquête ne considère que les consommations effectivement observées chez les ménages, alors que la comptabilité nationale rehausse la consommation des ménages propriétaires de leur résidence principale d'un « loyer imputé », à hauteur du service de logement qu'ils se rendent à eux-mêmes.

Enfin, les **différences entre les niveaux de dépenses** estimés dans l'enquête Budget de famille et la comptabilité nationale découlent également d'une sous-estimation de la consommation dans l'enquête. Les coefficients budgétaires de l'enquête diffèrent également de ceux de la comptabilité nationale, mais d'une façon nettement moins marquée. C'est avant tout pour l'étude des différences de structure de consommation entre catégories de ménages qu'il convient d'utiliser l'enquête BDF. Le recalage des données sur celles de la comptabilité nationale s'impose pour mener des analyses en évolution.

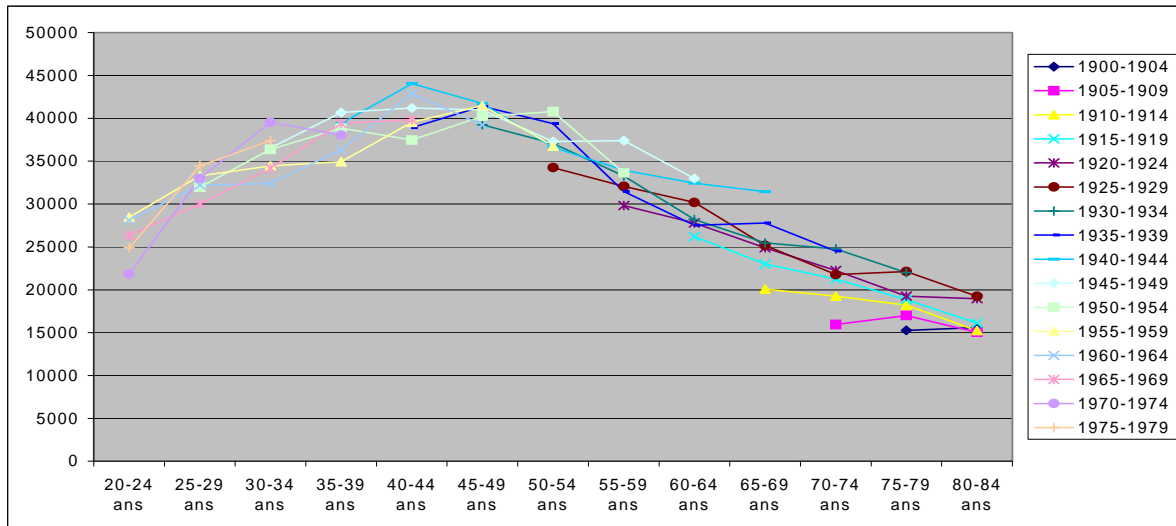


## II- Les résultats par poste de consommation

### 1 - Consommation totale

#### Consommation moyenne par âge et cohorte

En euros



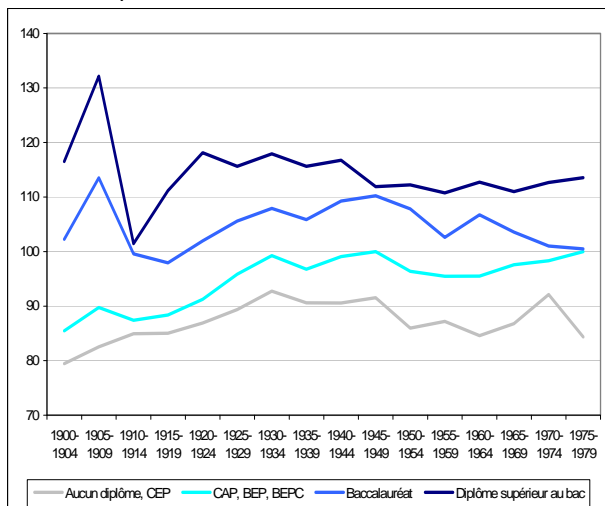
Champ : France métropolitaine.

Note : les dépenses de consommation ont été calculées en euros constants 2011 pour les sept enquêtes.

Source : Insee, enquêtes Budget de famille 1979, 1985, 1989, 1995, 2001, 2006 et 2011. Données recalées sur les données de la comptabilité nationale.

#### Évolution par cohorte

Indice 100 pour les CAP, BEP, BEPC nés en 1945-1949



Champ : France métropolitaine.

Lecture par cohorte : à âge de la personne de référence, revenu et taille du ménage égaux, la consommation des ménages dont la personne de référence est diplômée de l'enseignement supérieur et née en 1965-1969 représente 111 % de celle des ménages de niveau CAP, BEP, BEPC nées en 1945-1949.

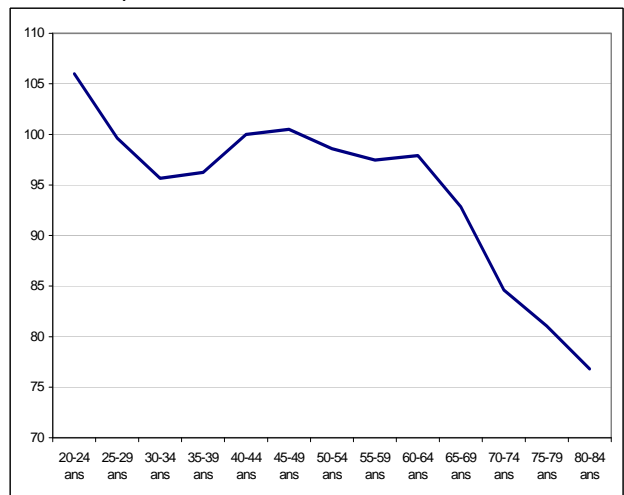
Lecture par âge : à âge de la personne de référence, revenu et taille du ménage égaux, la consommation des ménages dont la personne de référence a entre 75 et 79 ans représente 81 % de celle des ménages de 40 à 44 ans.

Note : les dépenses de consommation ont été calculées en euros constants 2011 pour les sept enquêtes.

Source : Insee, enquêtes Budget de famille 1979, 1985, 1989, 1995, 2000, 2006 et 2011.

#### Évolution par âge

Indice 100 pour les 40-44 ans

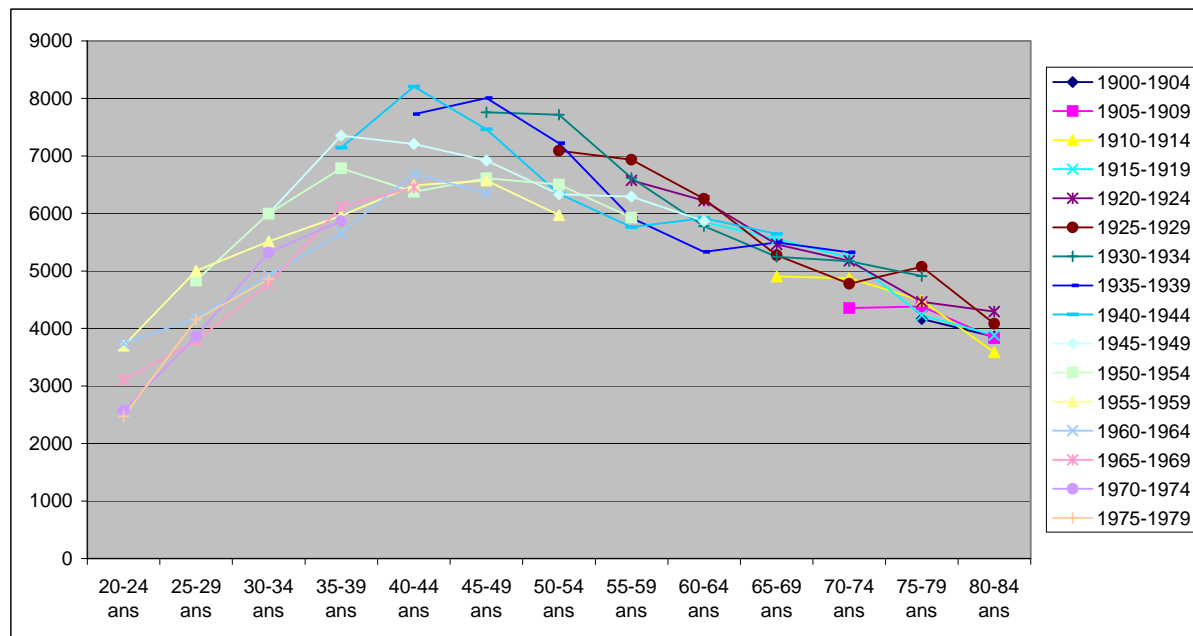


## 2 - Dépenses en produits alimentaires et boissons

### 2-a - Dépenses en produits alimentaires et boissons non-alcoolisées

#### Consommation moyenne par âge et cohorte

En euros

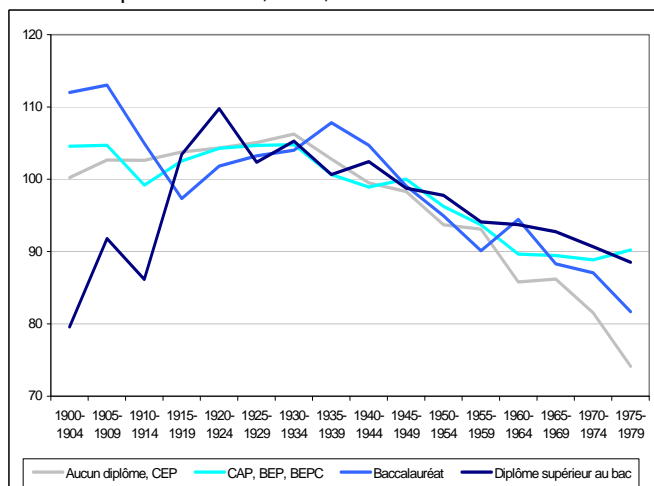


Champ : France métropolitaine.

Source : Insee, enquêtes Budget de famille 1979, 1985, 1989, 1995, 2001, 2006 et 2011. Données recalées sur les données de la comptabilité nationale.

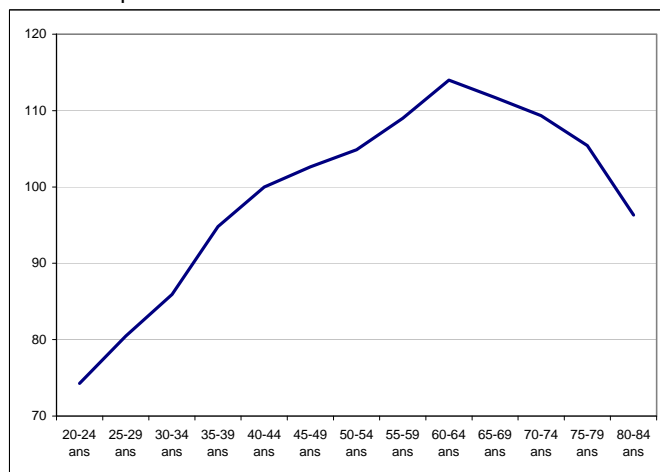
#### Évolution par cohorte

Indice 100 pour les CAP, BEP, BEPC nés en 1945-1949



#### Évolution par âge

Indice 100 pour les 40-44 ans



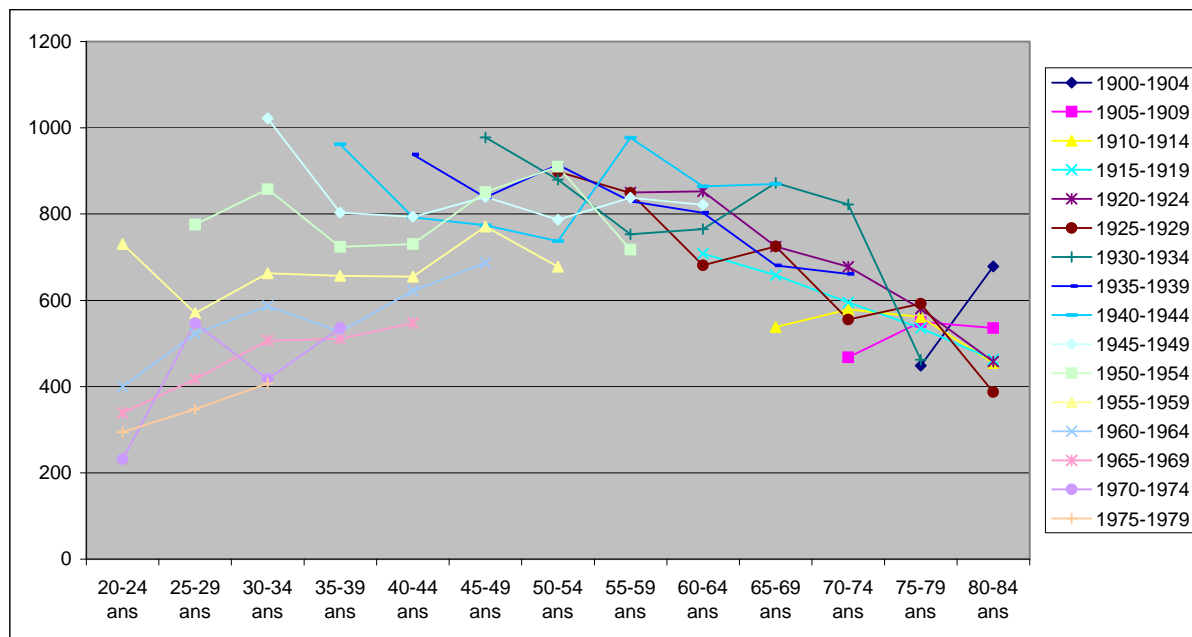
Champ : France métropolitaine.

Source : Insee, enquêtes Budget de famille 1979, 1985, 1989, 1995, 2000, 2006 et 2011.

## 2-b - Dépenses en boissons alcoolisées

### Consommation moyenne par âge et cohorte

En euros

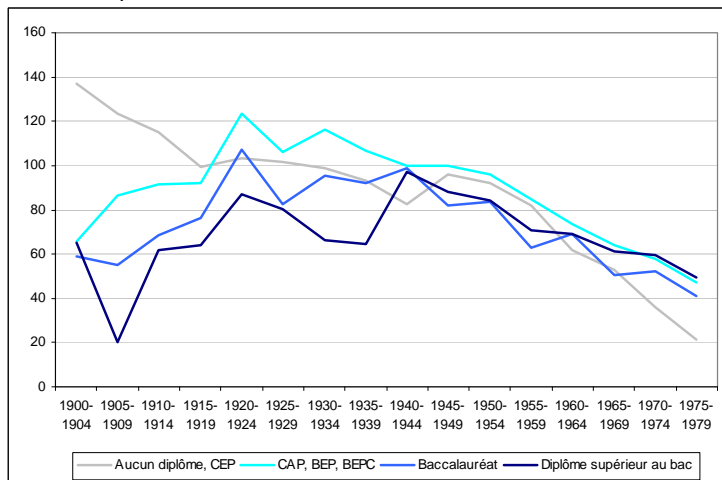


Champ : France métropolitaine.

Source : Insee, enquêtes Budget de famille 1979, 1985, 1989, 1995, 2001, 2006 et 2011. Données recalées sur les données de la comptabilité nationale.

### Évolution par cohorte

Indice 100 pour les CAP, BEP, BEPC nés en 1945-1949

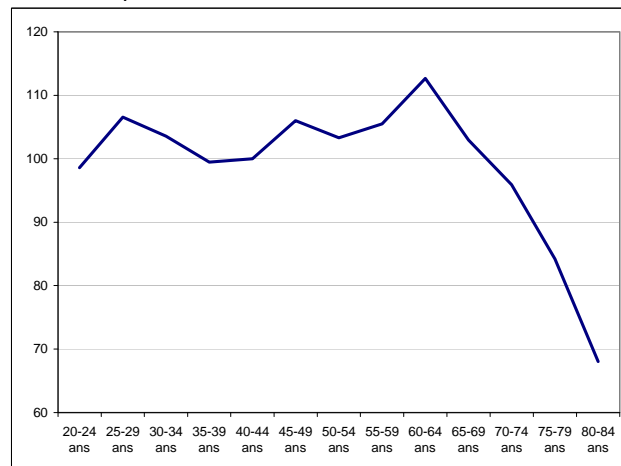


Champ : France métropolitaine.

Source : Insee, enquêtes Budget de famille 1979, 1985, 1989, 1995, 2000, 2006 et 2011.

### Évolution par âge

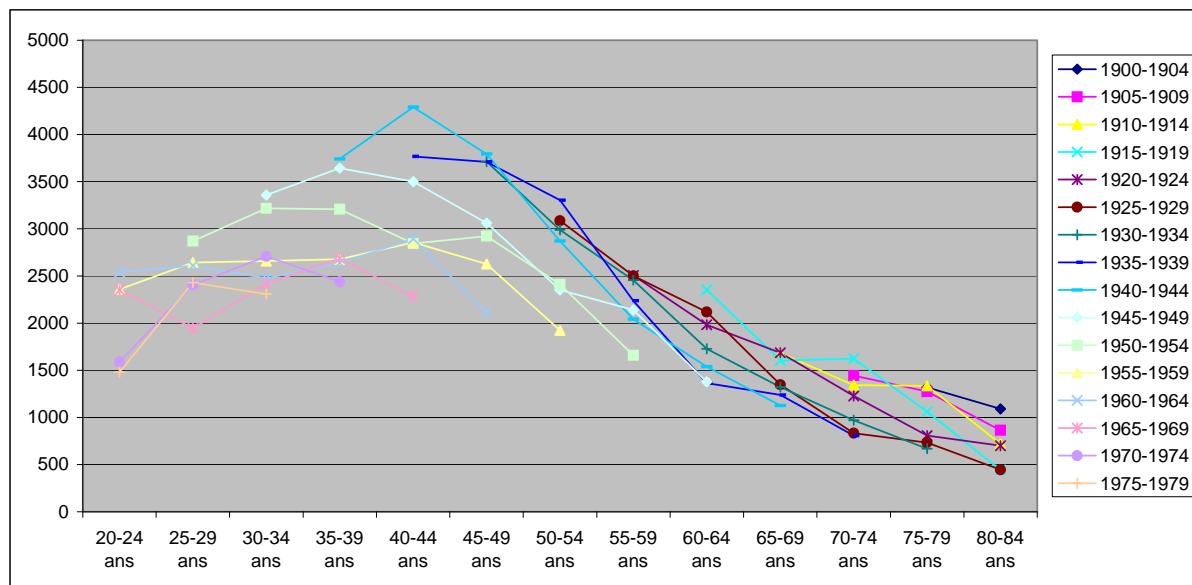
Indice 100 pour les 40-44 ans



### 3 - Dépenses en habillement et chaussures

#### Consommation moyenne par âge et cohorte

En euros

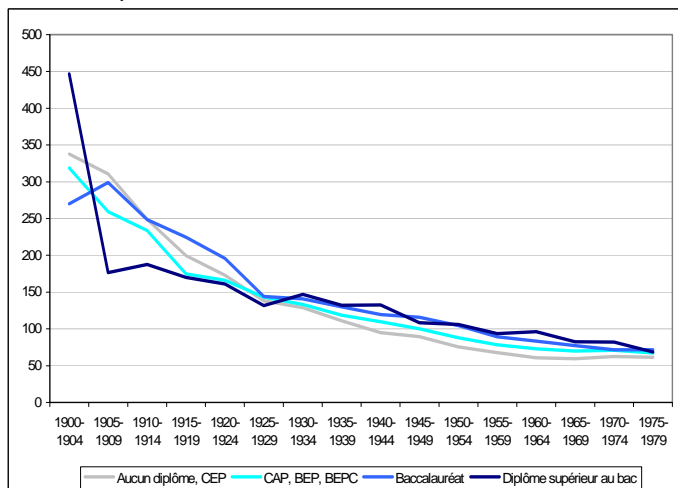


Champ : France métropolitaine.

Source : Insee, enquêtes Budget de famille 1979, 1985, 1989, 1995, 2001, 2006 et 2011. Données recalées sur les données de la comptabilité nationale.

#### Évolution par cohorte

Indice 100 pour les CAP, BEP, BEPC nés en 1945-1949

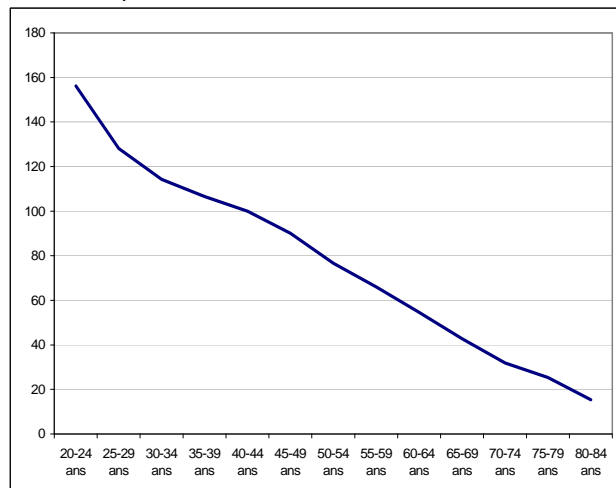


Champ : France métropolitaine.

Source : Insee, enquêtes Budget de famille 1979, 1985, 1989, 1995, 2000, 2006 et 2011.

#### Évolution par âge

Indice 100 pour les 40-44 ans

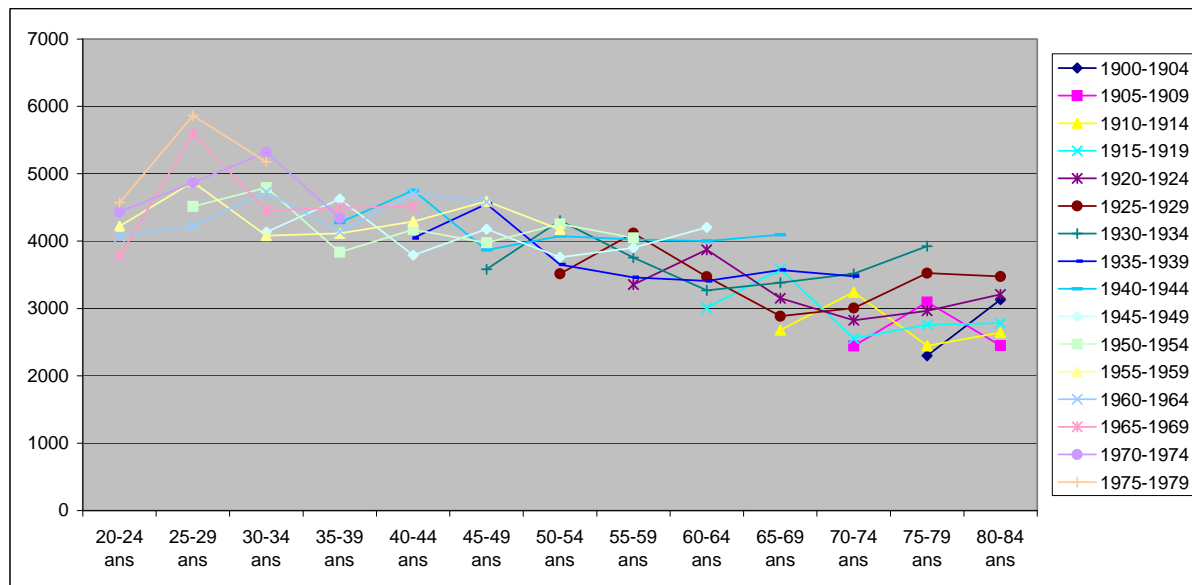


## 4 - Dépenses de logement, eau, gaz électricité et autres combustibles

### 4-a - Dépenses totales de logement, eau, gaz électricité et autres combustibles

#### Consommation moyenne par âge et cohorte

En euros

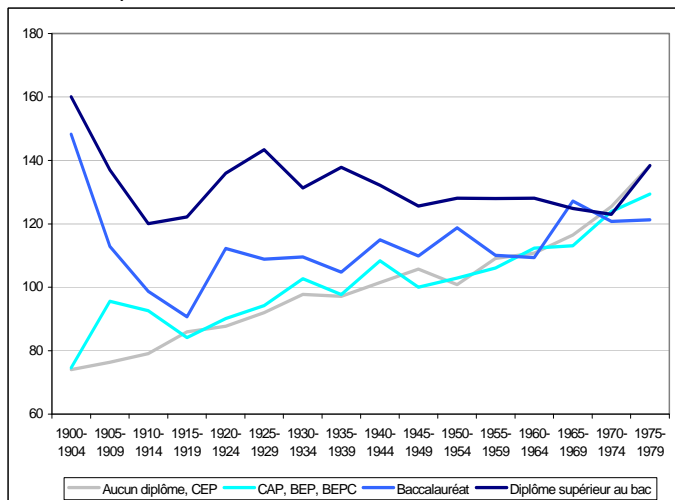


Champ : France métropolitaine.

Source : Insee, enquêtes Budget de famille 1979, 1985, 1989, 1995, 2001, 2006 et 2011. Données recalées sur les données de la comptabilité nationale.

#### Évolution par cohorte

Indice 100 pour les CAP, BEP, BEPC nés en 1945-1949

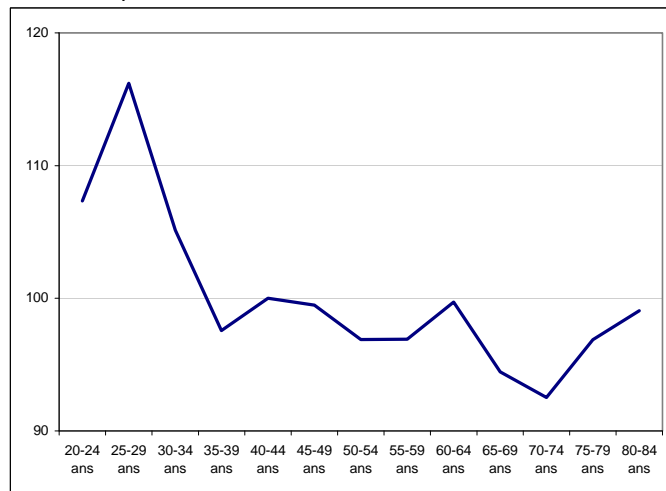


Champ : France métropolitaine.

Source : Insee, enquêtes Budget de famille 1979, 1985, 1989, 1995, 2000, 2006 et 2011.

#### Évolution par âge

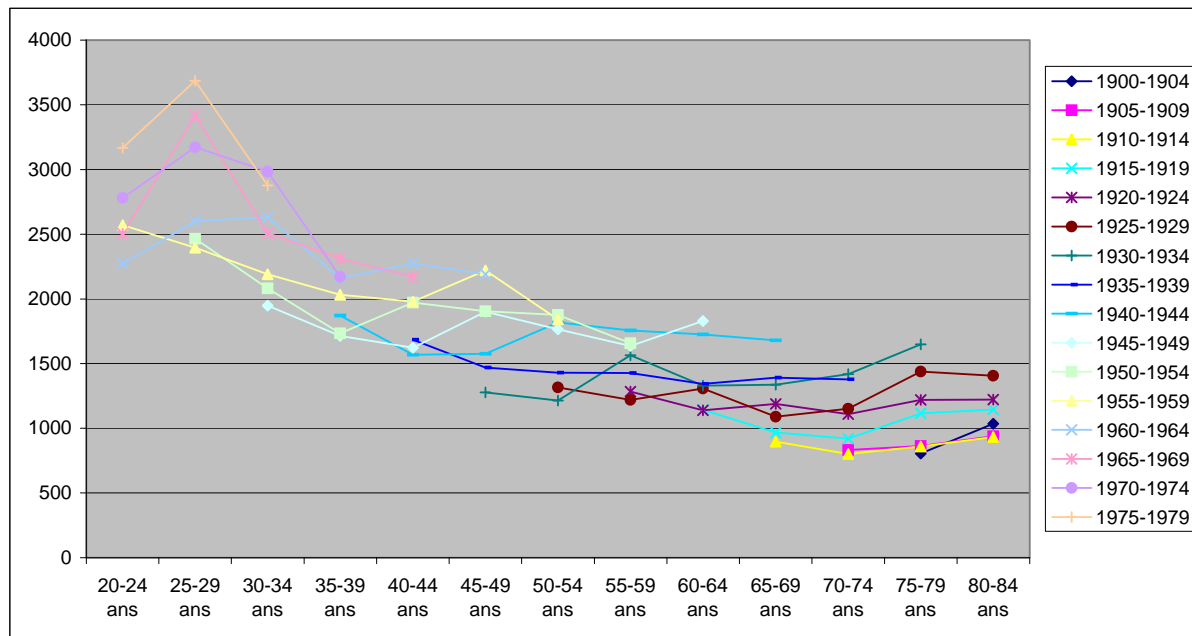
Indice 100 pour les 40-44 ans



## 4-b - Dépenses de loyers et charges (loyers net des APL)

### Consommation moyenne par âge et cohorte

En euros

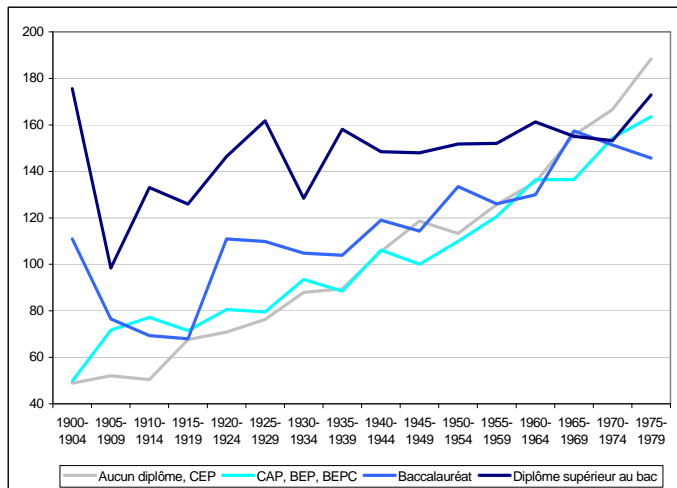


Champ : France métropolitaine.

Source : Insee, enquêtes Budget de famille 1979, 1985, 1989, 1995, 2001, 2006 et 2011. Données recalées sur les données de la comptabilité nationale.

### Évolution par cohorte

Indice 100 pour les CAP, BEP, BEPC nés en 1945-1949

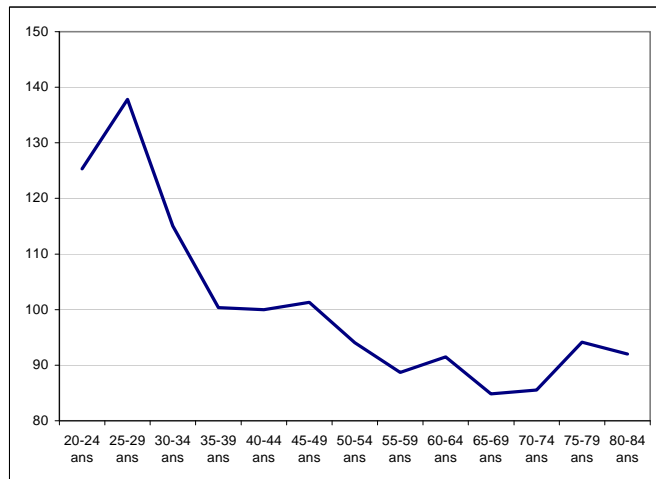


Champ : France métropolitaine.

Source : Insee, enquêtes Budget de famille 1979, 1985, 1989, 1995, 2000, 2006 et 2011.

### Évolution par âge

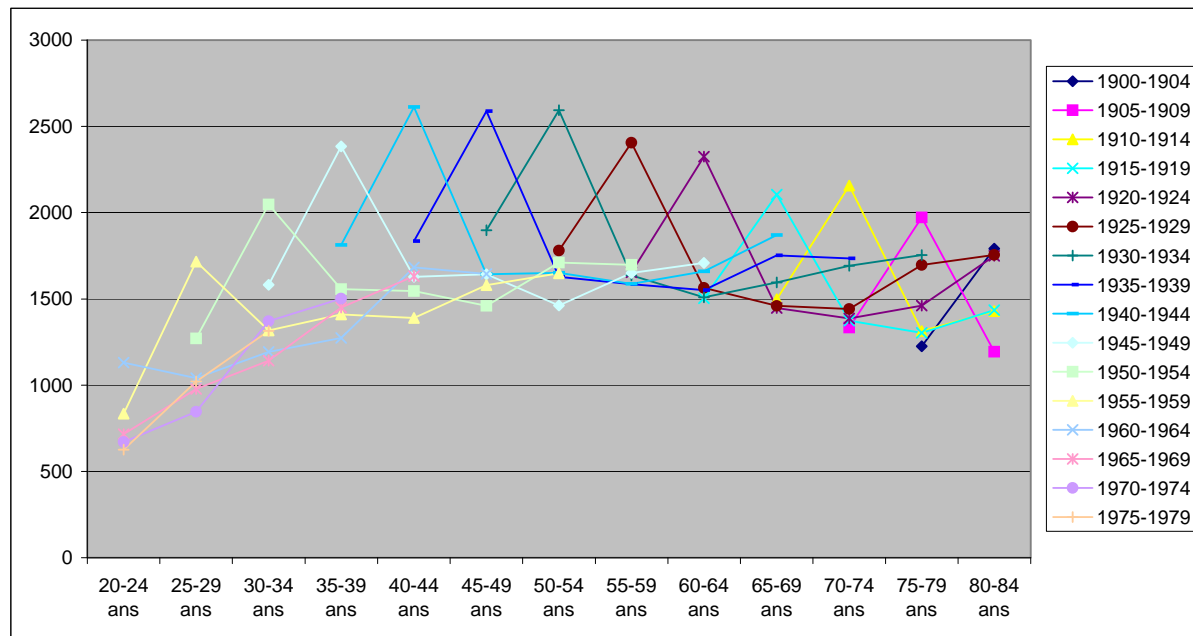
Indice 100 pour les 40-44 ans



## 4-c - Dépenses en électricité, gaz et autres combustibles

### Consommation moyenne par âge et cohorte

En euros

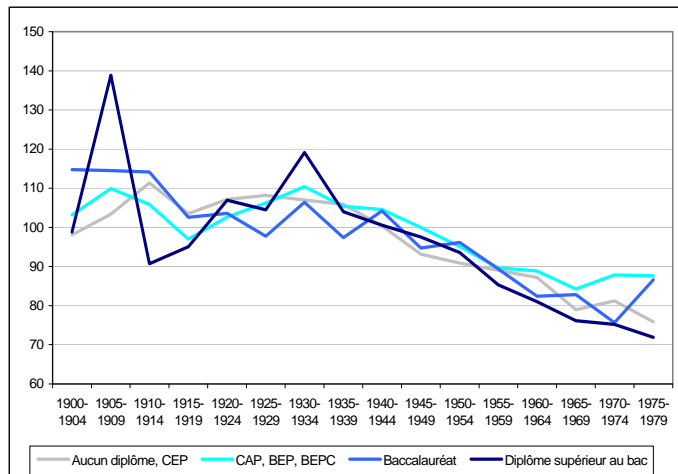


Champ : France métropolitaine.

Source : Insee, enquêtes Budget de famille 1979, 1985, 1989, 1995, 2001, 2006 et 2011. Données recalées sur les données de la comptabilité nationale.

### Évolution par cohorte

Indice 100 pour les CAP, BEP, BEPC nés en 1945-1949

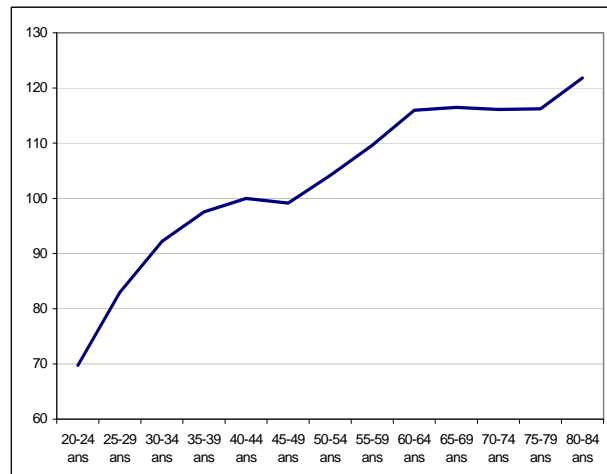


Champ : France métropolitaine.

Source : Insee, enquêtes Budget de famille 1979, 1985, 1989, 1995, 2000, 2006 et 2011.

### Évolution par âge

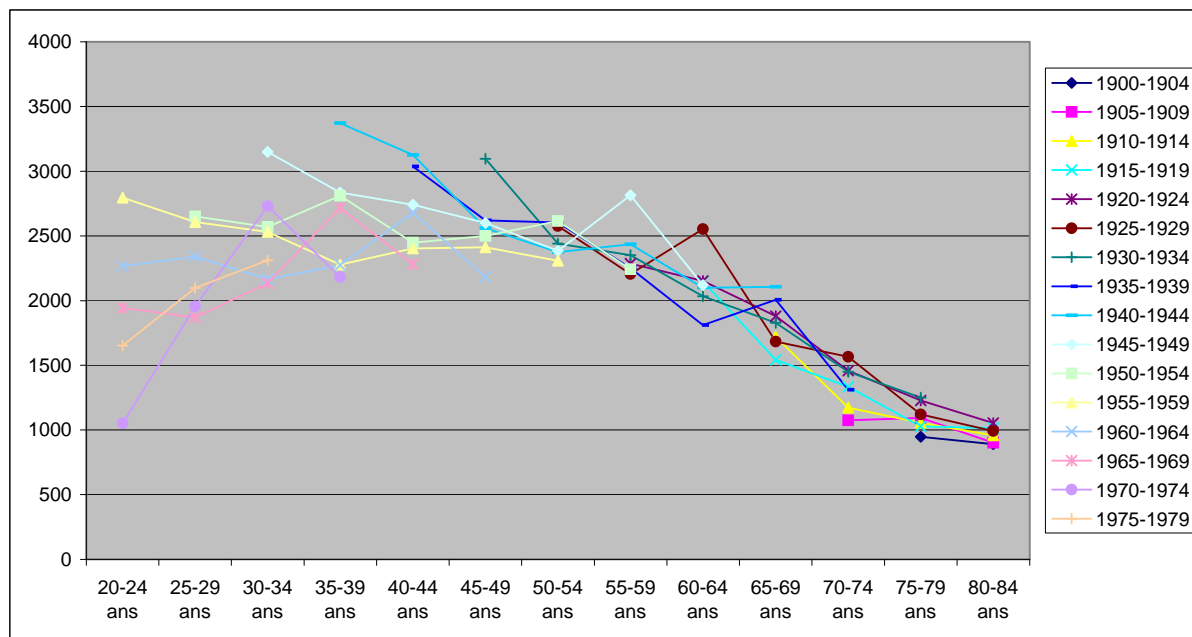
Indice 100 pour les 40-44 ans



## 5 - Dépenses en meubles, articles de ménage et entretien courant de la maison

### 5-a - Dépenses en meubles, articles de ménage et entretien courant de la maison (hors services domestiques)

Consommation moyenne par âge et cohorte  
En euros

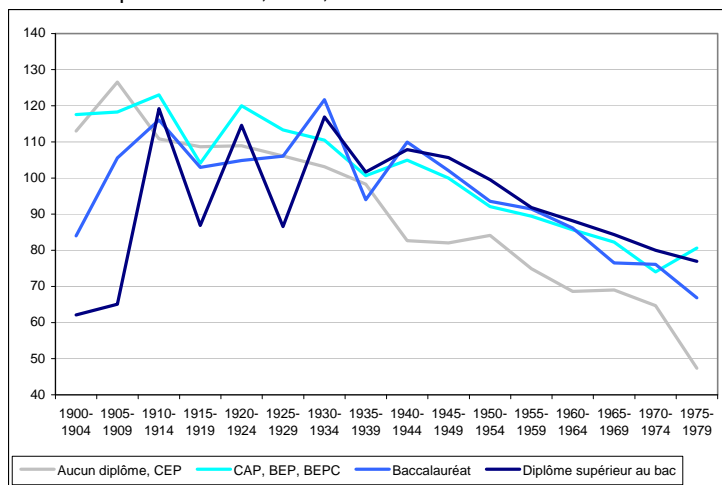


Champ : France métropolitaine.

Source : Insee, enquêtes Budget de famille 1979, 1985, 1989, 1995, 2001, 2006 et 2011. Données recalées sur les données de la comptabilité nationale.

### Évolution par cohorte

Indice 100 pour les CAP, BEP, BEPC nés en 1945-1949

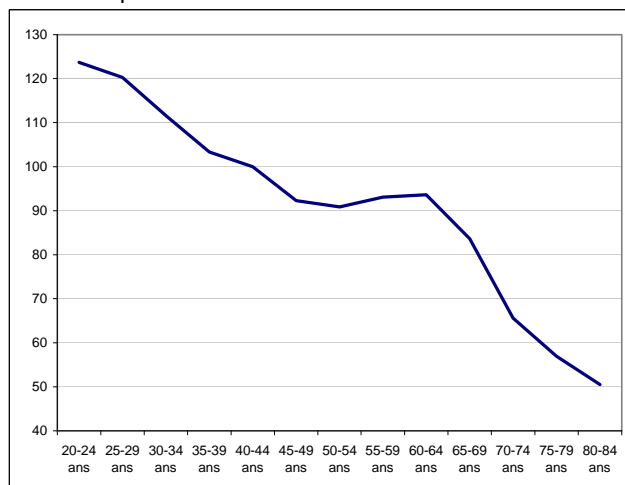


Champ : France métropolitaine.

Source : Insee, enquêtes Budget de famille 1979, 1985, 1989, 1995, 2000, 2006 et 2011.

### Évolution par âge

Indice 100 pour les 40-44 ans

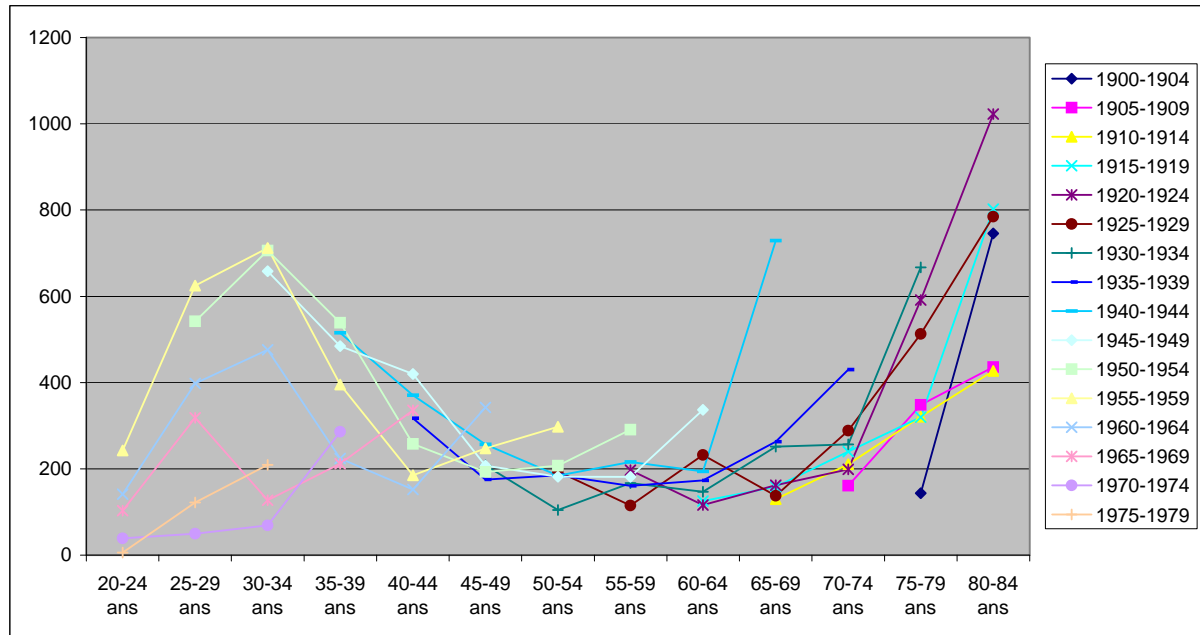




## 5-b - Dépenses en services domestiques

### Consommation moyenne par âge et cohorte

En euros

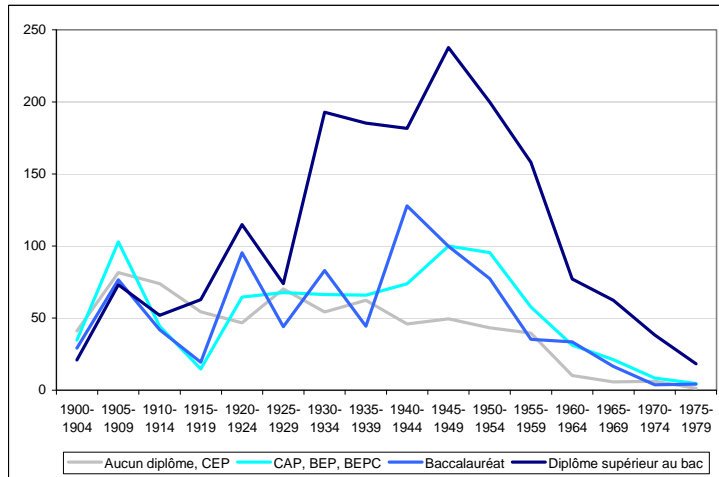


Champ : France métropolitaine.

Source : Insee, enquêtes Budget de famille 1979, 1985, 1989, 1995, 2001, 2006 et 2011. Données recalées sur les données de la comptabilité nationale.

### Évolution par cohorte

Indice 100 pour les CAP, BEP, BEPC nés en 1945-1949

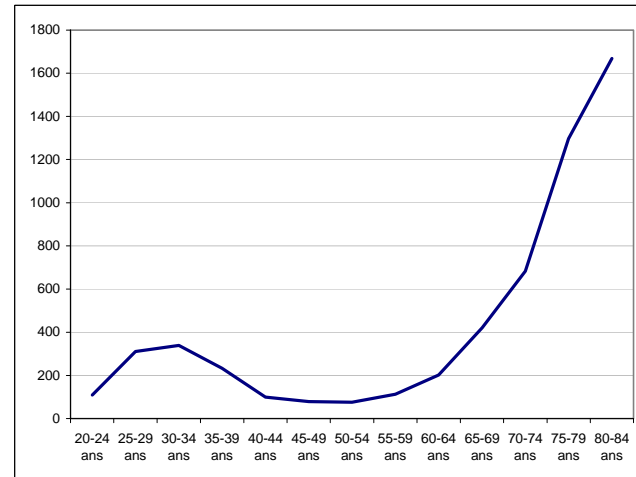


Champ : France métropolitaine.

Source : Insee, enquêtes Budget de famille 1979, 1985, 1989, 1995, 2000, 2006 et 2011.

### Évolution par âge

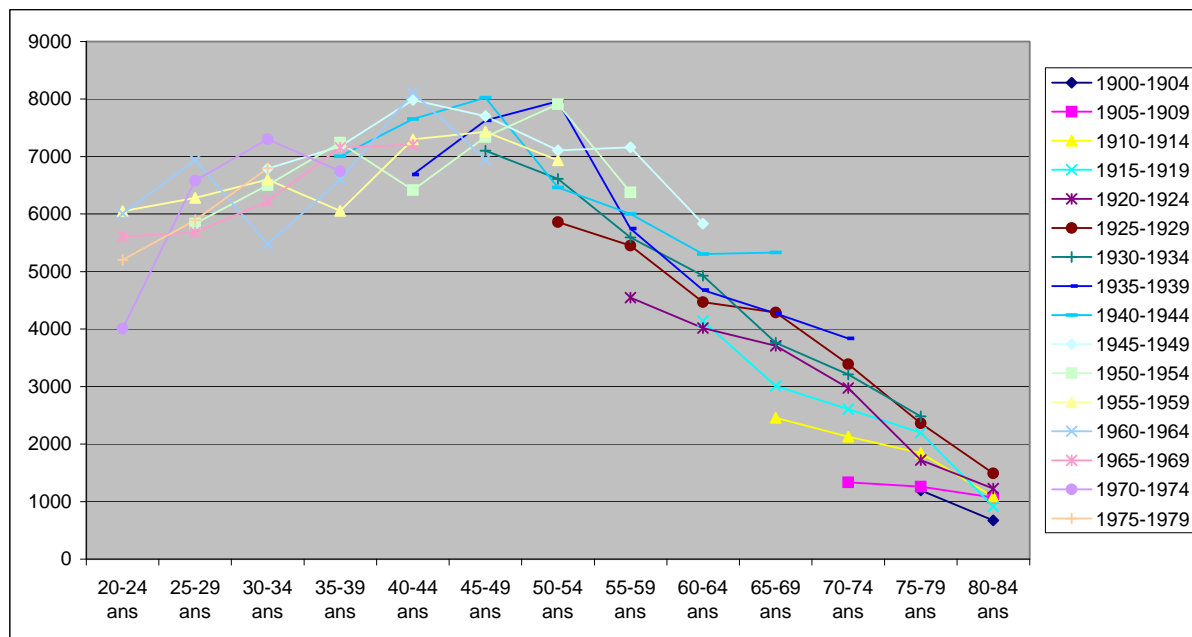
Indice 100 pour les 40-44 ans



## 6 - Dépenses de transports

### Consommation moyenne par âge et cohorte

En euros

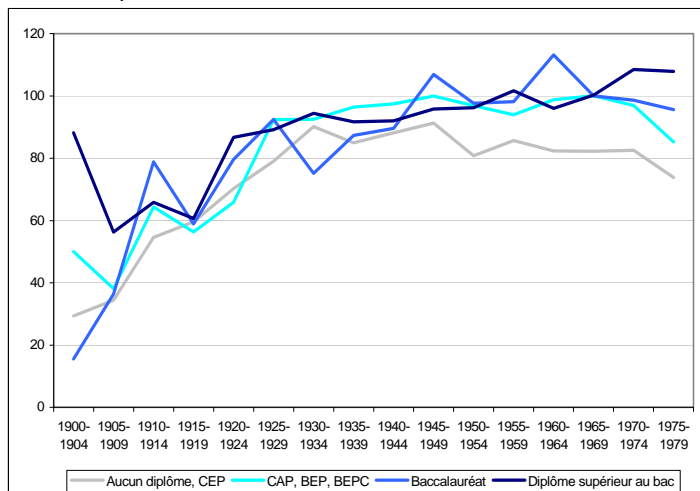


Champ : France métropolitaine.

Source : Insee, enquêtes Budget de famille 1979, 1985, 1989, 1995, 2001, 2006 et 2011. Données recalées sur les données de la comptabilité nationale.

### Évolution par cohorte

Indice 100 pour les CAP, BEP, BEPC nés en 1945-1949

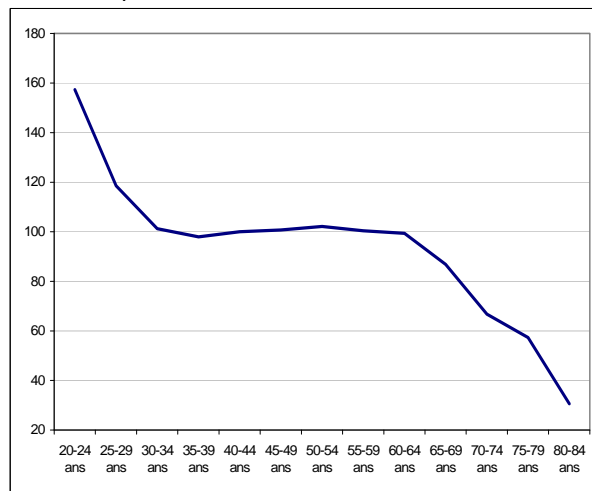


Champ : France métropolitaine.

Source : Insee, enquêtes Budget de famille 1979, 1985, 1989, 1995, 2000, 2006 et 2011.

### Évolution par âge

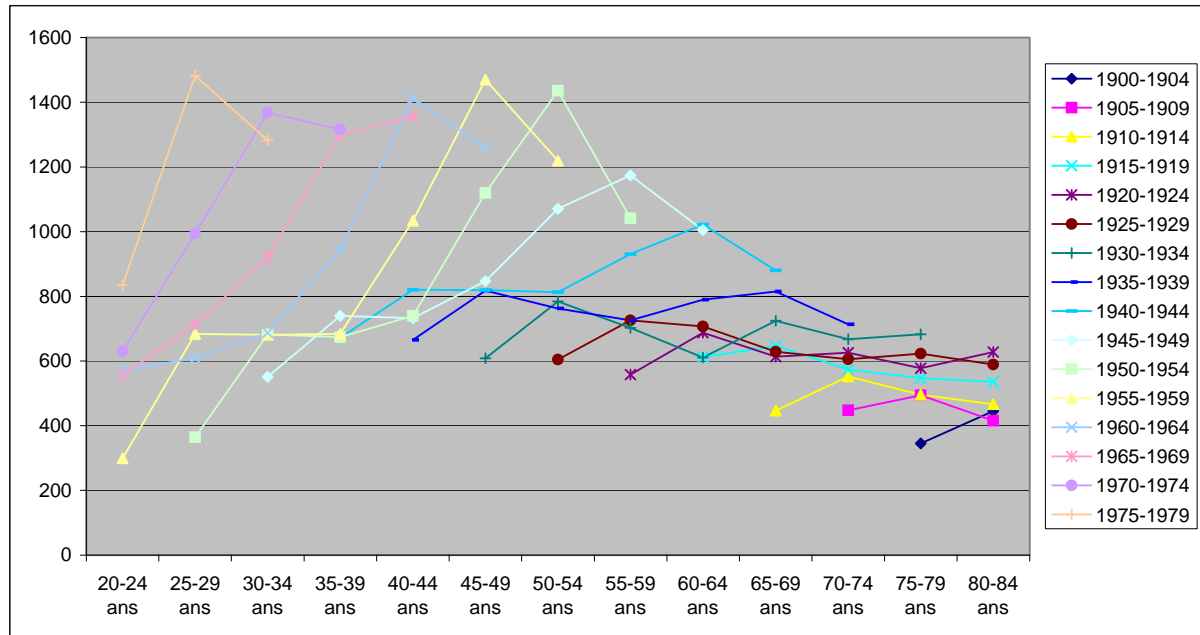
Indice 100 pour les 40-44 ans



## 7 - Dépenses de communications

### Consommation moyenne par âge et cohorte

En euros

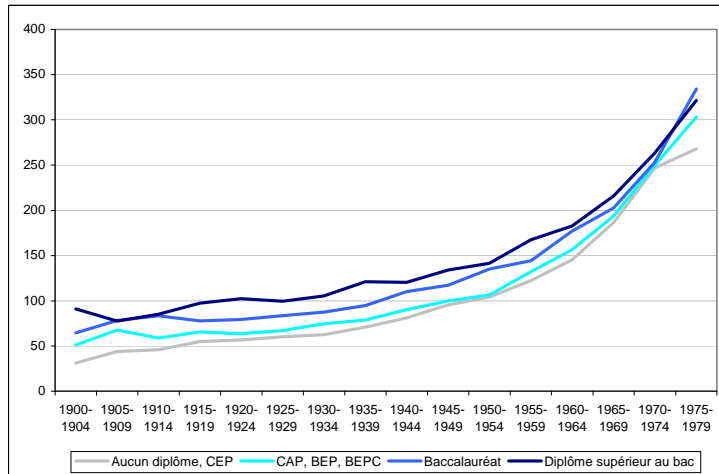


Champ : France métropolitaine.

Source : Insee, enquêtes Budget de famille 1979, 1985, 1989, 1995, 2001, 2006 et 2011. Données recalées sur les données de la comptabilité nationale.

### Évolution par cohorte

Indice 100 pour les CAP, BEP, BEPC nés en 1945-1949

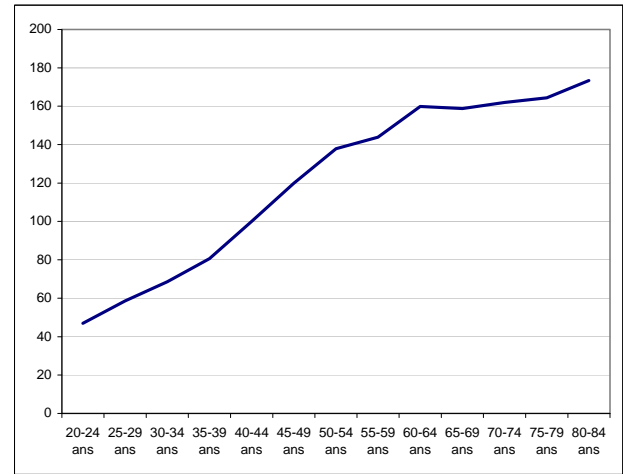


Champ : France métropolitaine.

Source : Insee, enquêtes Budget de famille 1979, 1985, 1989, 1995, 2000, 2006 et 2011.

### Évolution par âge

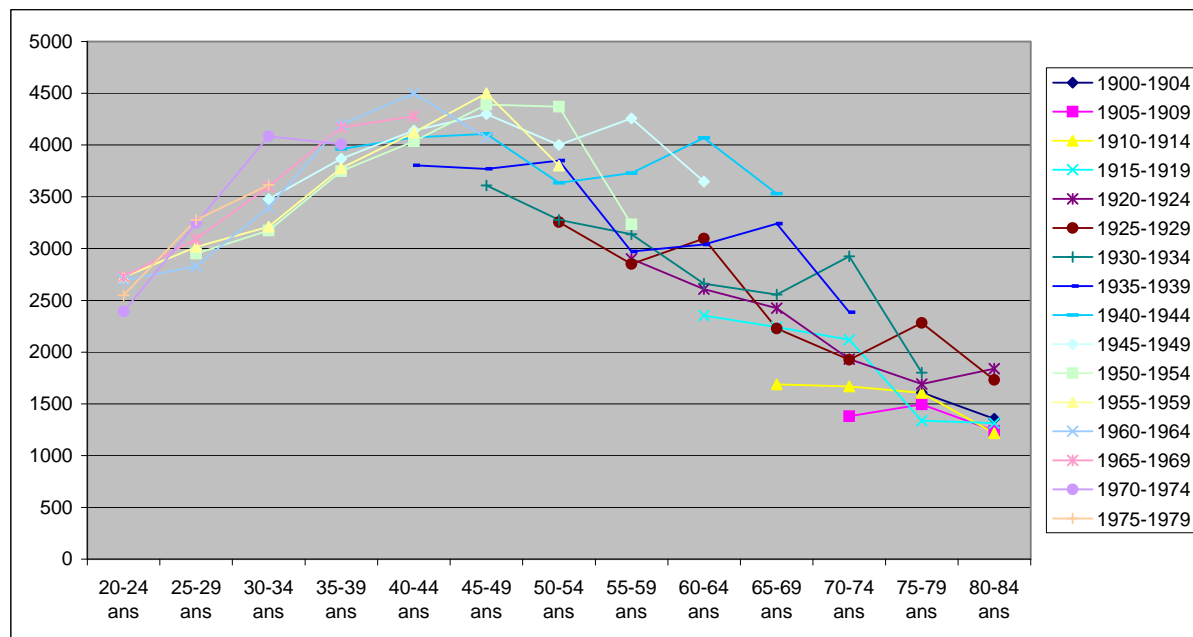
Indice 100 pour les 40-44 ans



## 8 - Dépenses de loisirs et culture

### Consommation moyenne par âge et cohorte

En euros

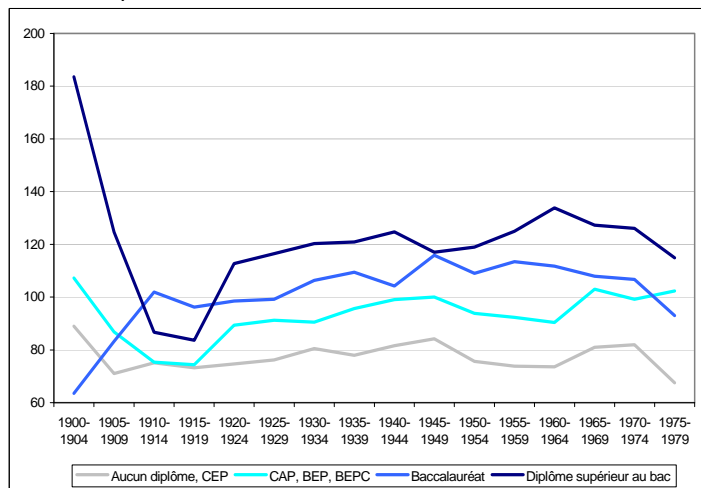


Champ : France métropolitaine.

Source : Insee, enquêtes Budget de famille 1979, 1985, 1989, 1995, 2001, 2006 et 2011. Données recalées sur les données de la comptabilité nationale.

### Évolution par cohorte

Indice 100 pour les CAP, BEP, BEPC nés en 1945-1949

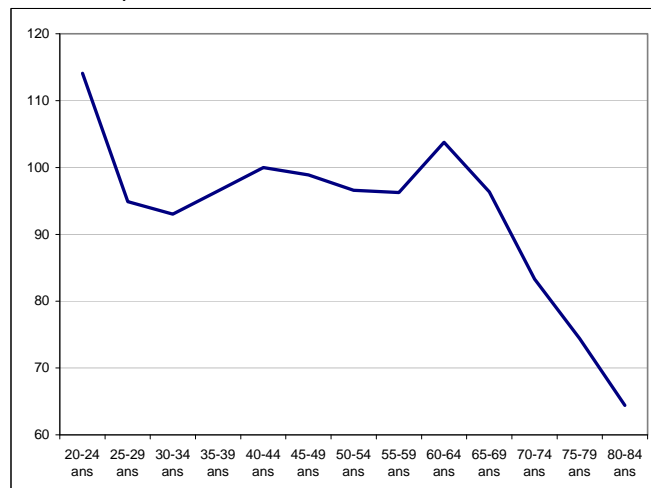


Champ : France métropolitaine.

Source : Insee, enquêtes Budget de famille 1979, 1985, 1989, 1995, 2000, 2006 et 2011.

### Évolution par âge

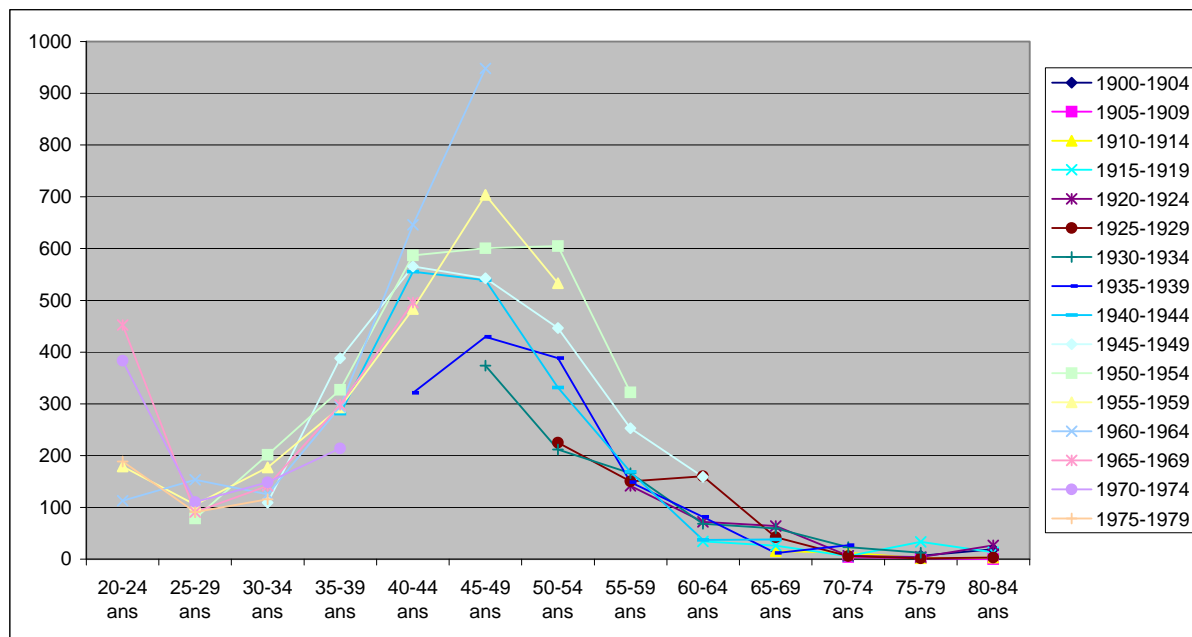
Indice 100 pour les 40-44 ans



## 9 - Dépenses en enseignement

### Consommation moyenne par âge et cohorte

En euros

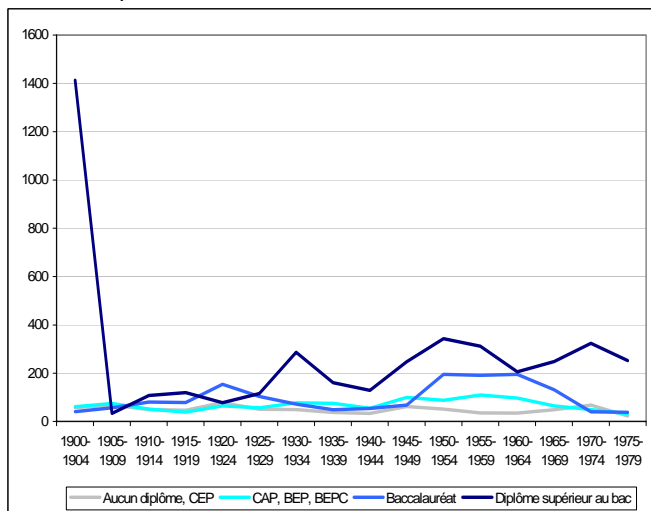


Champ : France métropolitaine.

Source : Insee, enquêtes Budget de famille 1979, 1985, 1989, 1995, 2001, 2006 et 2011. Données recalées sur les données de la comptabilité nationale.

### Évolution par cohorte

Indice 100 pour les CAP, BEP, BEPC nés en 1945-1949

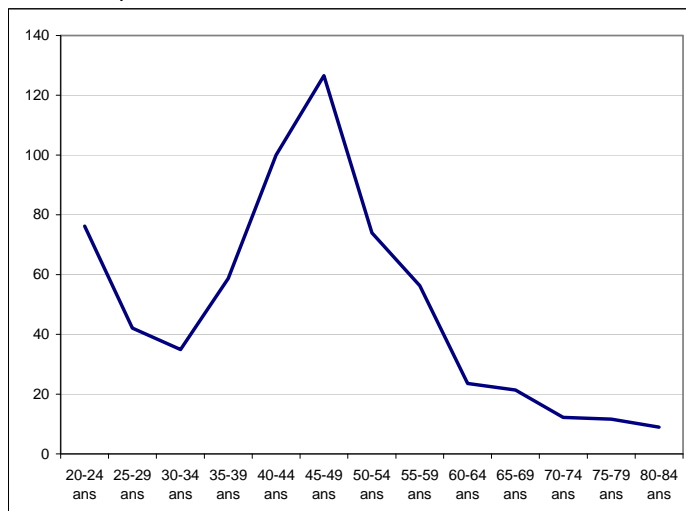


Champ : France métropolitaine.

Source : Insee, enquêtes Budget de famille 1979, 1985, 1989, 1995, 2000, 2006 et 2011.

### Évolution par âge

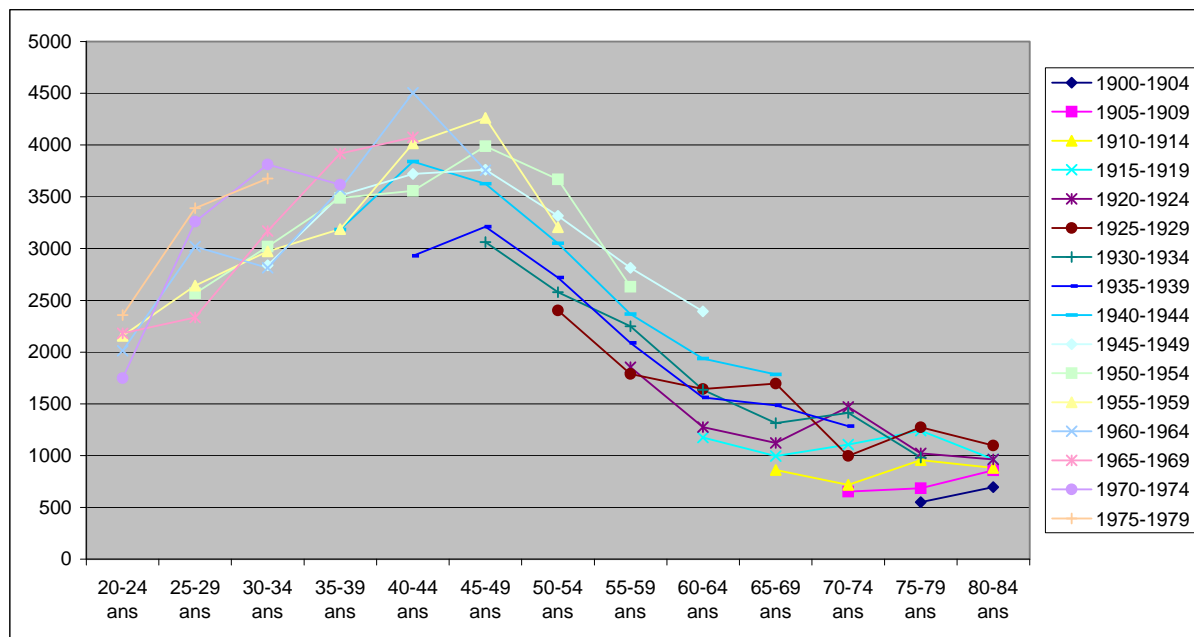
Indice 100 pour les 40-44 ans



## 10 - Dépenses en restaurants et hôtels

### Consommation moyenne par âge et cohorte

En euros

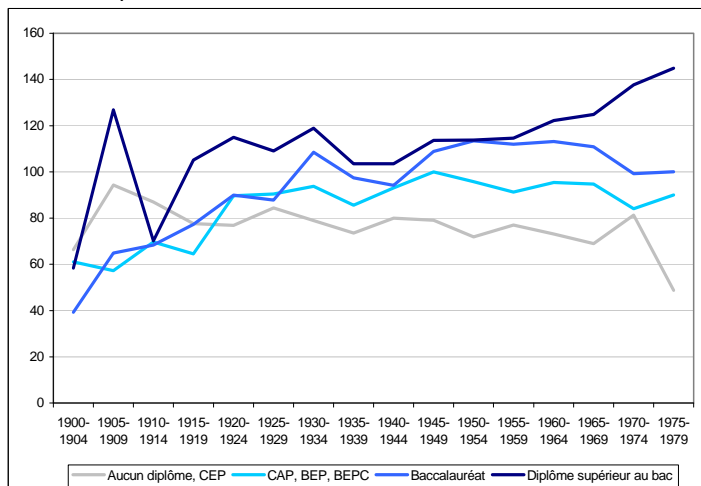


Champ : France métropolitaine.

Source : Insee, enquêtes Budget de famille 1979, 1985, 1989, 1995, 2001, 2006 et 2011. Données recalées sur les données de la comptabilité nationale.

### Évolution par cohorte

Indice 100 pour les CAP, BEP, BEPC nés en 1945-1949



Champ : France métropolitaine.

Source : Insee, enquêtes Budget de famille 1979, 1985, 1989, 1995, 2000, 2006 et 2011.

### Évolution par âge

Indice 100 pour les 40-44 ans

